



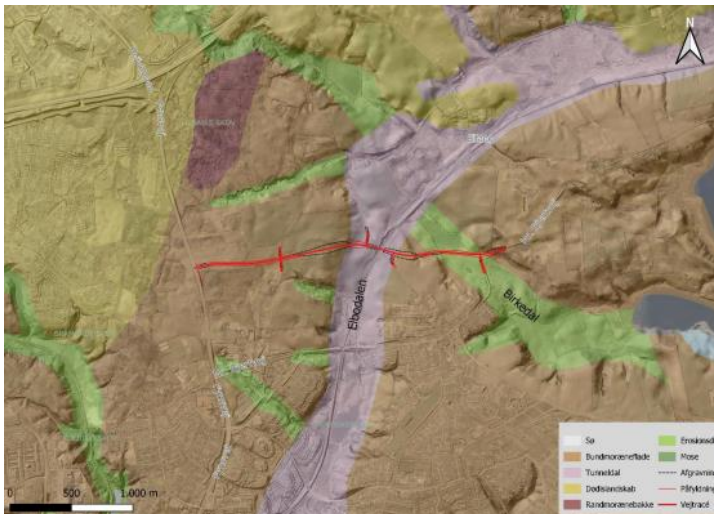
Landskab og Skov
J.nr. 2024 - 23485
Ref. lijn
Den 12. april 2024

Bilag 1. Notat om indsigelse mod en omfartsvej nord om Nr. Bjert ved Kolding

Miljøstyrelsens rolle i forbindelse med forslag til kommuneplantillæg nr. 4

Miljøstyrelsen modtog forslag til kommuneplantillæg nr. 4 (omfartsvej Nr. Bjert) ved den offentlige høring i perioden 5. oktober til den 30. november 2022. Styrelsen vurderede, at forslaget var i strid med de nationale interesser for landskab og geologi. På den baggrund anmodede Miljøstyrelsen Plan- og Landdistriktsstyrelsen om at fremsætte indsigelse mod planforslaget.

Kommunen vurderer i planforslaget, at omfartsvejen har en væsentlig påvirkning på de nationale landskabelige og geologiske interesser. Miljøstyrelsen har derfor pligt til at anmode Plan- og Landdistriktsstyrelsen om at fremsætte indsigelse.



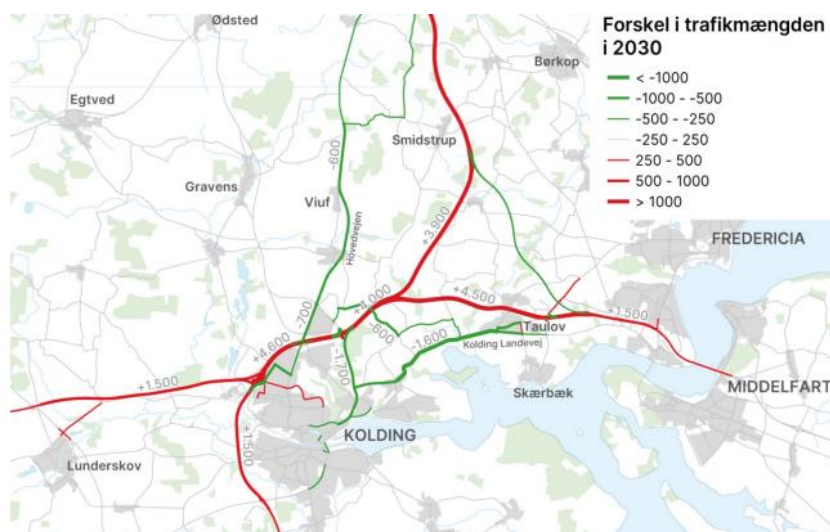
Figur 1. Omfartsvejen krydser to større dalførøb henholdsvis Birkedal og Elbodalen. Kilde: GEUS og Kortforsyningen.dk

Miljøstyrelsen har været i dialog med Kolding Kommune om sagen. Styrelsen finder det fortsat ikke godt gjort, at udlægget af omfartsvejen ikke væsentligt forringer de landskabelige værdier i området, herunder de identitetsgivende landskabstræk og særlige landskabsoplevelser i området, samt de geologiske interesser, herunder geologiske overgange og sammenhænge.

På den baggrund er det væsentligt, om der er en klar begrundelse for vejanlægget, eller om der kan findes alternativer, som ikke i lige så høj grad påvirker de særlige landskaber væsentligt. Miljøstyrelsen har i den forbindelse påpeget, at Vejdirektoratet er i gang med at planlægge og forberede en udbygning af motorvej E20/E45 ved Kolding. Udbygningen vil afhjælpe de fremkommelighedsproblemer, der kendetegner strækningen rundt om Kolding samt understøtte forbindelsen til Trekantområdets mange bolig- og erhvervsområder. Se "[Udbygning af motorvej E20/E45 ved Kolding](#)".

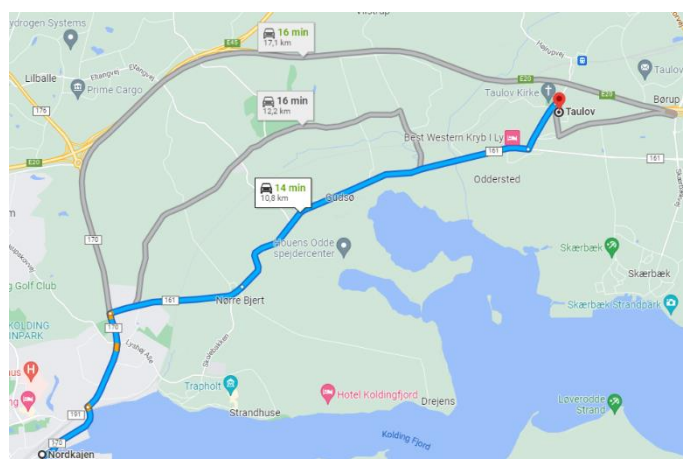
Hvis det trafikale behov kan tilgodeses på anden vis, er der ikke behov for at krydse Elbodalen og Birkedalen. Dermed vil den meget væsentlige påvirkning af det bevaringsværdige landskab, større sammenhængende landskab samt det geologiske interesseområde i dette område kunne afværges. Miljøstyrelsen har på den baggrund anmodet Kolding Kommune om at redegøre for:

- hvad motorvejsudvidelsen vil betyde i forhold til nødvendigheden af en ny omfartsvej om Nr. Bjert, hvis formål er at lede den gennemgående trafik uden om Nr. Bjert By? Af nedenstående kort 1 fremgår, at der kan forventes 1.600 færre biler på Nr. Bjertvejen og 1.700 færre på Fynsvej som følge af udbygningen.



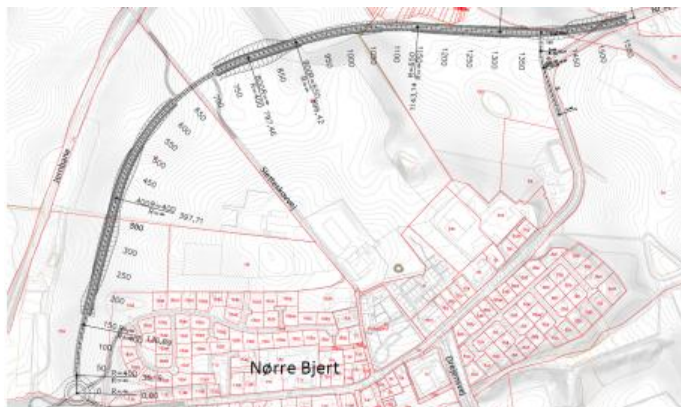
Kort 1: Illustration af, hvor der forventes at køre flere eller færre biler som følge af en udbygning af E20/E45-motorvejen. Kortet fremgår af Vejdirektoratets rapport "Udbygning af motorvej E20/ E45 ved Kolding. Sammenfattende rapport.

- hvorfor motorvejen ikke er et realistisk alternativ, så Nr. Bjertvej ikke anvendes som smutvej for den gennemkørende trafik mellem Kolding og Taulov. En genvej hvor trafikanterne fremfor at bruge den store motorvejsring ifølge Google kan spare 2 minutter. Se kort 2. Er det en løsning at gøre Nørre Bjertvej mindre attraktiv.



*Kort 2: Fra Kolding til Taulov tager det ifølge Google Maps:
- 14 min (10,8 km) at køre via Nørre Bjertvej gennem Nr. Bjert,
- 16 min via Birkemosevej gennem Eltang (7 km)
- 16 min (17,1 km) via Rute 170 og E20.*

- hvordan trafikken vil kunne afvikles og aflaste Nr. Bjert, hvis det alternativ (se kort 3), der blev vendt ved et mødet mellem styrelsen og Kolding Kommune den 30. november 2022, anvendes sammen med motorvejsudvidelsen?



Figur 3-5 Kort omfartsvej ved Nr. Bjert som indgik i forundersøgelsen.

Kort 3: I forbindelse med forundersøgelsen blev der undersøgt et alternativ med en kort omfartsvej rundt om Nr. Bjert, som vil bidrage til aflastning af Nr. Bjert

Kolding Kommune er ikke vendt tilbage med en godtgørelse af behovet for at krydse dalforløbene, jf. de tre punkter.

Miljøstyrelsens rolle i forbindelse med forslag til kommuneplantillæg

Det er Plan- og Landdistriktsstyrelsen, som på vegne af By-, Land- og Kirkeministeren, har pligt til at fremsætte indsigelse mod et kommuneplantillæg, hvis planforslaget ikke er i overensstemmelse med de nationale interesser, jf. "[Oversigt over nationale interesser i kommuneplanlægning](#)".

Ved en indsigelse mod et kommuneplantillæg, som hører under et andet ressortministerium, har Plan- og Landdistriktsstyrelsen en koordinerende rolle ved indsigelser. Den enkelte ressortmyndighed bistår i høringsperioden Plan- og Landdistriktsstyrelsen med at gøre opmærksom på evt. udfordringer i forhold til sikring af de nationale interesser og indgår i dialog med kommunen for at afsøge mulighederne for evt. løsninger, så en indsigelse kan frafalde.

Miljøstyrelsen er ressortmyndighed for bl.a. de nationale landskabs- og geologiinteresser.