



**FOLKETINGET  
STATSREVISORERNE**



**FOLKETINGET  
RIGSREVISIONEN**

**Januar 2024  
– 8/2023**

**Rigsrevisionens beretning afgivet  
til Folketinget med Statsrevisorernes  
bemærkninger**

**Den forberedende  
grunduddannelse (FGU)**

8/2023

Beretning om

# den forberedende grunduddannelse (FGU)

Statsrevisorerne fremsender denne beretning med deres bemærkninger til Folketinget og vedkommende minister, jf. § 3 i lov om statsrevisorerne og § 18, stk. 1, i lov om revisionen af statens regnskaber m.m.

**København 2024**

Denne beretning til Folketinget skal behandles ifølge lov om revisionen af statens regnskaber, § 18:

Statsrevisorerne fremsender med deres bemærkning Rigsrevisionens beretning til Folketinget og vedkommende minister.

Børne- og undervisningsministeren afgiver en redegørelse til beretningen.

Rigsrevisor afgiver et notat med bemærkninger til ministerens redegørelse.

På baggrund af ministerens redegørelse og rigsrevisors notat tager Statsrevisorerne endelig stilling til beretningen, hvilket forventes at ske i maj 2024.

Ministerens redegørelse, rigsrevisors bemærkninger og Statsrevisorernes eventuelle bemærkninger samles i Statsrevisorernes Endelig betænkning over statsregnskabet, som årligt afgives til Folketinget i februar måned – i dette tilfælde Endelig betænkning over statsregnskabet 2023, som afgives i februar 2025.

Statsrevisorernes bemærkning tager udgangspunkt i denne karakterskala:

#### Karakterskala

Positiv kritik	<ul style="list-style-type: none"><li>• finder det meget/særdeles positivt</li><li>• finder det positivt</li><li>• finder det tilfredsstillende/er tilfredse med</li></ul>
Kritik under middel	<ul style="list-style-type: none"><li>• finder det ikke helt tilfredsstillende</li></ul>
Middel kritik	<ul style="list-style-type: none"><li>• finder det utilfredsstillende/er utilfredse med</li><li>• påpeger/understreger/henstiller/forventer</li><li>• beklager/finder det bekymrende/foruroligende</li></ul>
Skarp kritik	<ul style="list-style-type: none"><li>• kritiserer/finder det kritisabelt/kritiserer skarpt/indskærper</li><li>• påtaler/påtaler skarpt</li></ul>
Skarpeste kritik	<ul style="list-style-type: none"><li>• påtaler skarpt og henleder særligt Folketingets opmærksomhed på</li></ul>

#### Henvendelse vedrørende denne publikation rettes til:

Statsrevisorerne  
Folketinget  
Christiansborg  
1240 København K

Tlf.: 3337 5987  
statsrevisorerne@ft.dk  
www.ft.dk/statsrevisorerne

ISSN 2245-3008  
ISBN online 978-87-7434-829-0

# Statsrevisorernes bemærkning

## Beretning om den forberedende grunduddannelse (FGU)

Unge manglende tilknytning til uddannelsessystemet og arbejdsmarkedet har konsekvenser for både den enkelte unge og for samfundet som helhed. Den forberedende grunduddannelse (FGU) blev oprettet i september 2018 med uddannelsesstart i august 2019. Formålet med FGU er at give eleverne viden, kundskaber, færdigheder, afklaring og motivation til at gennemføre en ungdomsuddannelse eller opnå ufaglært beskæftigelse. FGU er en sammenlægning af 7 tidligere uddannelses tilbud, herunder produktionsskolerne, erhvervsgrunduddannelsen og voksenuddannelsescentre. Det er som hovedregel muligt at gå på FGU i op til 2 år. Eleverne modtager skoleydelse, mens de går på uddannelsen.

Formålet med undersøgelsen er at vurdere, om 5 udvalgte institutioner overholder en række krav til FGU, og om Børne- og Undervisningsministeriet via sit tilsyn og sin vejledningsindsats understøtter formålet i lov om forberedende grunduddannelse.

Statsrevisorerne finder det tilfredsstillende, at Børne- og Undervisningsministeriet gennem sit tilsyn og sin vejledningsindsats i det væsentligste har understøttet formålet i lov om forberedende grunduddannelse.

Statsrevisorerne finder det imidlertid ikke helt tilfredsstillende, at de 5 udvalgte FGU-institutioner ikke fuldt ud overholder kravene til uddannelsen. Dette medfører risiko for, at eleverne ikke i tilstrækkelig grad bliver understøttet og ikke gives de bedste forudsætninger for at gennemføre en ungdomsuddannelse eller at få varigt fodfæste på arbejdsmarkedet.

### Statsrevisorerne

22. januar 2024

Mette Abildgaard  
Leif Lahn Jensen  
Mikkel Irminger Sarbo  
Serdal Benli  
Lars Christian Lilleholt  
Monika Rubin

Statsrevisorerne hæfter sig ved følgende resultater fra undersøgelsen:

- Alle 5 FGU-institutioner har retningslinjer for, hvordan der skal arbejdes med forløbsplaner. Retningslinjerne opfylder kravene i lov om forberedende grunduddannelse.
- Stikprøven på 322 forløbsplaner viser, at FGU-institutionerne ikke i alle tilfælde følger deres egne retningslinjer. Fx fremgår det ikke i 84 % af forløbsplanerne, hvordan målene i uddannelsesplanen nås, og i 82 % af forløbsplanerne fremgår det ikke, hvordan undervisningen tilrettelægges.
- Det er kun i 29 % af forløbsplanerne dokumenteret, at der afholdes månedlige evaluerings- og vejledningssamtaler, som der skal ifølge loven.
- Børne- og Undervisningsministeriet har fra 2022 gennemført et risikobaseret tilsyn med FGU-institutionerne. Tilsynet har været tilrettelagt ud fra de retningsgivende mål for FGU og har levet op til de krav til tilsyn, der fremgår af lovbemærkningerne.

Statsrevisorerne er enige i Rigsrevisionens anbefaling om, at Børne- og Undervisningsministeriet bør overveje, hvordan ministeriet kan støtte FGU-institutionerne i, at forløbsplanerne bliver anvendt som et effektivt redskab til at understøtte elevernes faglige, personlige og sociale udvikling.

# Indholdsfortegnelse

<b>1. Introduktion og konklusion .....</b>	<b>1</b>
1.1. Formål og konklusion .....	1
1.2. Baggrund .....	5
1.3. Vurderingskriterier, metode og afgrænsning.....	8
<b>2. FGU-institutionernes overholdelse af krav til FGU .....</b>	<b>10</b>
2.1. Forløbsplaner .....	10
2.2. Evaluerings- og vejledningssamtaler .....	12
2.3. Undervisningstimer .....	15
2.4. Fraværshåndtering .....	16
<b>3. Børne- og Undervisningsministeriets tilsyn med og vejledning af FGU- institutionerne .....</b>	<b>18</b>
3.1. Vejledning og risikobaseret tilsyn .....	18
3.2. Børne- og Undervisningsministeriets øvrige tilsyn i perioden 2019-2023.....	23
Bilag 1. Metodisk tilgang.....	26

Rigsrevisionen har selv taget initiativ til denne undersøgelse og afgiver derfor beretningen til Statsrevisorerne i henhold til § 17, stk. 2, i rigsrevisorloven, jf. lovbekendtgørelse nr. 101 af 19. januar 2012.

Rigsrevisionens mandat til at gennemføre undersøgelsen følger af § 2, stk. 1, nr. 1, jf. § 3 i rigsrevisorloven.

Beretningen vedrører finanslovens § 20. Børne- og Undervisningsministeriet.

I undersøgelsesperioden august 2019 - juni 2023 har der været følgende ministre:

Pernille Rosenkrantz-Theil: juni 2019 - december 2022

Mattias Tesfaye: december 2022 -

Beretningen har i udkast været forelagt Børne- og Undervisningsministeriet, FGU Lolland-Falster, FGU Nordsjælland, FGU Syd- og Midtfyn, FGU Trekanten og FGU Aalborg, hvis bemærkninger i videst muligt omfang er afspejlet i beretningen.

# 1. Introduktion og konklusion

## 1.1. Formål og konklusion

1. Formålet med undersøgelsen er at vurdere, om 5 udvalgte institutioner overholder en række krav til den forberedende grunduddannelse (FGU), og om Børne- og Undervisningsministeriet gennem sit tilsyn og sin vejledningsindsats understøtter formålet i lov om forberedende grunduddannelse (lovbekendtgørelse nr. 606 af 24. maj 2019). Vi besvarer følgende spørgsmål i beretningen:

- Overholder FGU-institutionerne kravene til forløbsplaner, evaluerings- og vejledningssamtaler, antal undervisningstimer og håndtering af fravær?
- Har Børne- og Undervisningsministeriet gennem sit tilsyn og sin vejledningsindsats understøttet, at FGU-institutionerne har levet op til lovens formål?

2. Hovedformålet med FGU er at motivere og ruste de unge fagligt, personligt og socialt til at gennemføre en ungdomsuddannelse eller at få varigt fodfæste på arbejdsmarkedet, jf. lov om forberedende grunduddannelse. Baggrunden for oprettelsen af FGU var den daværende regerings målsætning om, at alle skal have et liv med uddannelse og job, og at næsten 50.000 unge under 25 år stod uden ungdomsuddannelse eller var uden for uddannelse eller beskæftigelse i 2017.

3. Der er i loven og i bekendtgørelsen om forberedende grunduddannelse samt i den tilhørende vejledning fastlagt en række krav, der skal bidrage til progressionen i elevernes udvikling. Vi har undersøgt FGU-institutionernes efterlevelse af 4 udvalgte krav, som vi har vurderet er særligt vigtige for, at institutionerne kan leve op til formålet med FGU.

For det første har vi undersøgt elevernes forløbsplaner, da de beskrives som et helt centralt styringsredskab og pædagogisk vejledningsværktøj, der skal understøtte elevernes faglige, personlige og sociale udvikling på FGU.

For det andet har vi undersøgt, om institutionerne sikrer, at der afholdes månedlige evaluerings- og vejledningssamtaler, der skal understøtte, at lærere og elever arbejder systematisk med elevernes fastsatte mål i forløbsplanerne.

### **FGU-institutioner og skoler**

FGU-institution er en overordnet betegnelse. Institutionen kan have flere underliggende skoler. Det er gældende for de 5 FGU-institutioner, der indgår i undersøgelsen, at de alle har en række underliggende skoler. Ansvar for retningslinjer og det samlede ledelsesansvar ligger derved hos institutionen og dennes leder. Udførelsen af de konkrete opgaver, fx udfyldelse af forløbsplaner og afholdelse af månedlige evaluerings- og vejledningssamtaler, er opgaver, der tilfalder de enkelte skoler under institutionen.



For det tredje har vi undersøgt, om eleverne tilbydes de undervisningstimer, de har ret til.

For det fjerde har vi undersøgt institutionernes fraværshåndtering, da elevernes fremmøde til undervisningen er en forudsætning for, at de kan tilegne sig de kompetencer, de skal opnå på FGU.

4. FGU er oprettet i september 2018 med uddannelsesstart i august 2019. Der er p.t. gennemført flere 2-årige uddannelsesforløb, ligesom mange elever allerede nu har afsluttet kortere forløb.

5. Rigsrevisionen har selv taget initiativ til undersøgelsen i februar 2023.



## Hovedkonklusion

De 5 udvalgte FGU-institutioner overholder ikke fuldt ud kravene til uddannelsen. I hovedparten af tilfældene er det krav, der fremgår af loven. Børne- og Undervisningsministeriet har gennem sit tilsyn og sin vejledningsindsats i det væsentligste understøttet lovens formål. Ministeriet kunne dog i højere grad have fulgt op på, om kravene til forløbsplaner og evaluerings- og vejledningssamtaler er overholdt. Konsekvensen er, at der er risiko for, at eleverne ikke i tilstrækkelig grad bliver understøttet i deres faglige, personlige og sociale udvikling på FGU.

**De 5 FGU-institutioner overholder ikke fuldt ud kravene til forløbsplaner og afholdelse af månedlige evaluerings- og vejledningssamtaler med eleverne. Institutionerne overholder kravene til antal undervisningstimer og håndtering af fravær.**

Alle 5 FGU-institutioner har retningslinjer for, hvordan der skal arbejdes med forløbsplaner. Retningslinjerne opfylder kravene i lov om forberedende grunduddannelse. Rigsrevisionens gennemgang af en stikprøve på 322 forløbsplaner viser dog, at institutionerne ikke i alle tilfælde følger deres egne retningslinjer. Fx fremgår det ikke i 84 % af forløbsplanerne, hvordan målene i uddannelsesplanen nås. I 82 % af forløbsplanerne fremgår det ikke, hvordan undervisningen tilrettelægges, så eleven kan styrke sine personlige og sociale kompetencer. Derudover kan forløbsplanerne i deres nuværende form i mange tilfælde ikke bruges som et styringsredskab og et pædagogisk vejledningværktøj, fordi de er sparsomt udfyldt. Kun i 29 % af forløbsplanerne er det dokumenteret, at der afholdes månedlige evaluerings- og vejledningssamtaler i overensstemmelse med loven.

Alle 5 FGU-institutioner har retningslinjer for planlægningen af elevernes skemaer og antal undervisningstimer, der understøtter, at institutionerne leverer det lovfastsatte antal timer.

Alle 5 FGU-institutioner har retningslinjer, der understøtter, at elevernes fravær håndteres prompte og passende i overensstemmelse med lovkravet. Det varierer, i hvilken grad fraværshåndteringen dokumenteres i forløbsplanerne. Rigsrevisionen har i de gennemgåede sager set eksempler på fraværshåndteringer, hvor Rigsrevisionen vurderer, at det ville være hensigtsmæssigt at dokumentere fraværshåndteringen i forløbsplanen, så viden om tidligere fraværshåndtering kan anvendes som redskab i arbejdet med at imødegå og nedbringe elevens fravær og understøtte elevens udvikling.

**Børne- og Undervisningsministeriet har gennem sit tilsyn og sin vejledningsindsats i det væsentligste understøttet, at FGU-institutionerne har levet op til lovens formål.**

Børne- og Undervisningsministeriet har i de første ca. 2 år efter opstarten af FGU i 2019 understøttet FGU-institutionerne gennem vejledning i stedet for tilsyn. Fra 2022 har ministeriet gennemført et risikobaseret tilsyn med institutionerne. Tilsynet har været tilrettelagt ud fra de retningsgivende mål for FGU og har levet op til de krav til tilsyn, der fremgår af lovbemærkningerne. Ministeriet har i en række øvrige tilsyn også undersøgt, om centrale lovkrav til FGU er opfyldt. Ministeriet har ikke før 2023 gennemført tilsyn med, om institutionerne lever op til centrale lovkrav til forløbsplaner og til afholdelse af månedlige evaluerings- og vejledningssamtaler. Ministeriet kan derfor endnu ikke udpege institutioner med vedvarende problemer med kvaliteten af undervisningen.

Rigsrevisionen anbefaler, at Børne- og Undervisningsministeriet i forlængelse af det tilsyn, ministeriet nu har igangsat, overvejer, hvordan ministeriet kan støtte FGU-institutionerne i, at forløbsplanerne bliver anvendt som et effektivt redskab til at understøtte elevernes faglige, personlige og sociale udvikling.

## 1.2. Baggrund

6. I 2017 stod næsten 50.000 unge under 25 år uden ungdomsuddannelse eller var uden for uddannelse eller beskæftigelse. De unges manglende tilknytning til uddannelsessystemet og arbejdsmarkedet har konsekvenser for både den enkelte unge og for samfundet som helhed. I 2018 vedtog Folketinget et lovforslag, hvormed FGU blev oprettet. FGU er en sammenlægning af 7 tidligere uddannelses tilbud, herunder produktionskolerne, erhvervsgrunduddannelsen og voksenuddannelsescentrene. FGU udbydes i hele landet på 27 institutioner fordelt på 85 skoler.

7. Det fremgår af lov om forberedende grunduddannelse, at uddannelsens formål er at give eleverne viden, kundskaber, færdigheder, afklaring og motivation til at gennemføre en ungdomsuddannelse eller opnå ufaglært beskæftigelse. Uddannelsen er baseret på praktisk undervisning, der skal styrke elevernes personlige og sociale kompetencer samt styrke elevernes demokratiske dannelse. Det er som hovedregel muligt at gå på FGU i op til 2 år. Eleverne modtager skoleydelse, mens de går på uddannelsen.

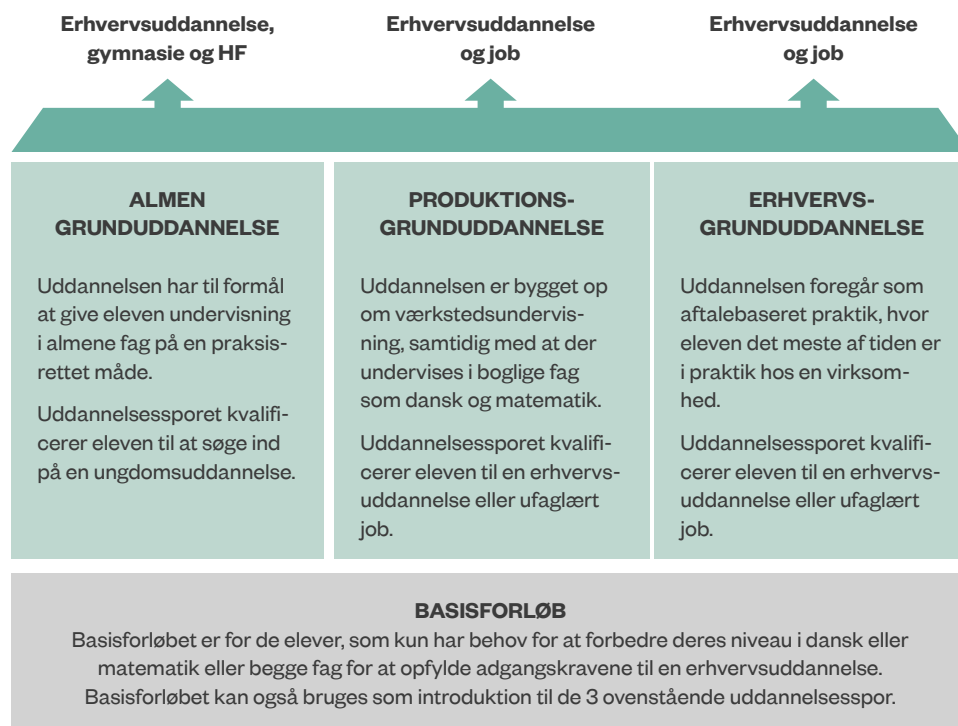
FGU består af 3 spor: almen grunduddannelse, produktionsgrunduddannelse og erhvervsgrunduddannelse, jf. figur 1. Herudover skal FGU-institutionerne udbyde et basisforløb, der først og fremmest er for unge, som starter på FGU uden for de 2 årlige optag, eller som kun har behov for at forbedre deres niveau i dansk og/eller matematik for at kunne fortsætte på en erhvervsuddannelse.

### Skoleydelse

Elever, der går på FGU, får udbetalt skoleydelse. Beløbet afhænger af, om eleven er over eller under 18 år, og om eleven er udeboende eller hjemmeboende. Desuden ydes der tillæg til enlige og ikke-enlige forsørgere.

En elev trækkes i skoleydelse, hvis eleven udebliver fra eller kommer for sent til undervisningen uden lovlig grund.

**Figur 1**  
**Opbygningen af FGU**



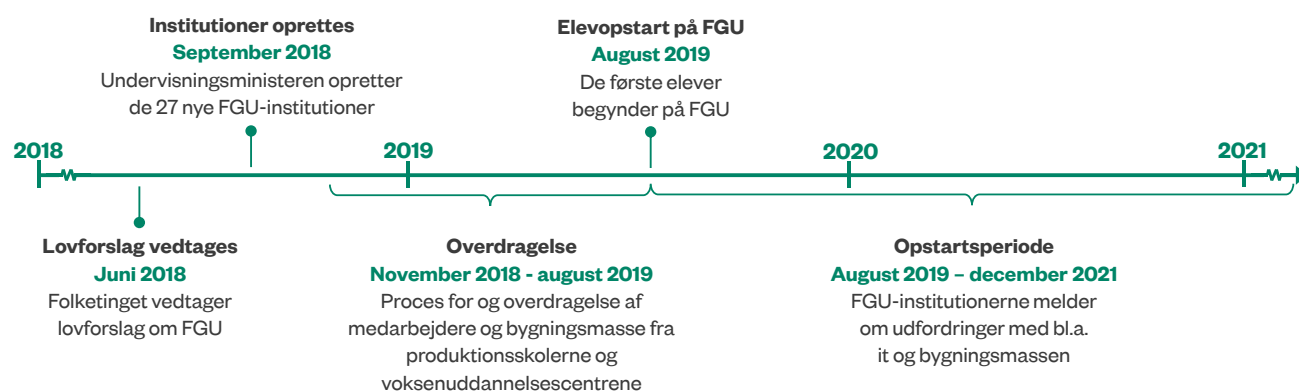
Kilde: Rigsrevisionen på baggrund af vejledning til lov og bekendtgørelse om forberedende grunduddannelse.

8. I november 2023 er der indgået en aftale mellem regeringen og alle Folketingets partier, der skal styrke FGU-institutionernes økonomi, give institutionerne mere fleksible rammer til at tilrettelægge uddannelsen, gøre overgangene til uddannelsen lettere og forbedre mulighederne for erhvervsgrunduddannelsen.

### Opstartsperiode for FGU

9. FGU-institutionerne blev oprettet i september 2018. Figur 2 viser en tidslinje fra vedtagelsen af FGU med udvalgte nedslagspunkter.

**Figur 2**  
Tidslinje for vedtagelsen af FGU og de første par år

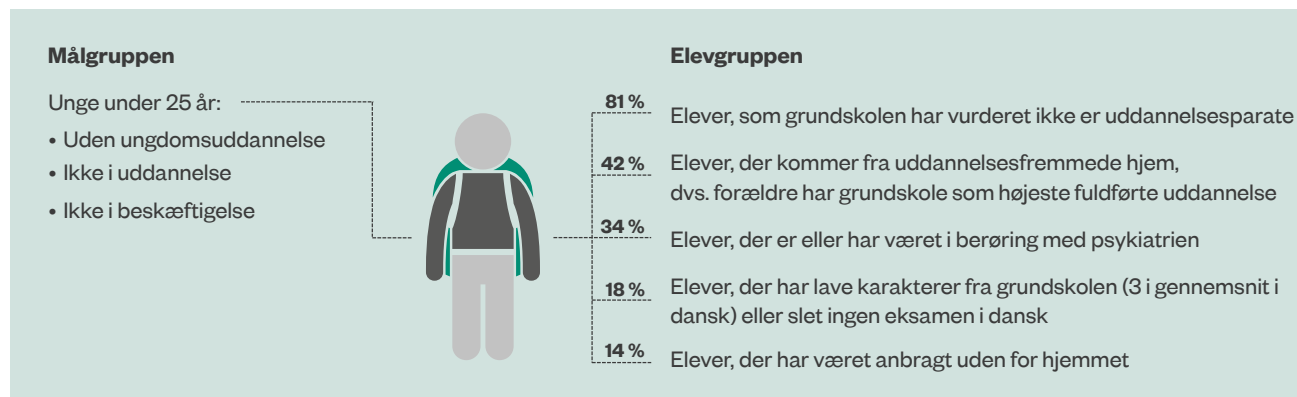


Kilde: Rigsrevisionen på baggrund af oplysninger fra Børne- og Undervisningsministeriet.

### Målgruppen for FGU

10. Målgruppen for FGU er unge under 25 år, der ikke har en ungdomsuddannelse og ikke er i uddannelse eller i beskæftigelse. Danmarks Evalueringsinstitut har fundet følgende karakteristika for elevgruppen i den første delrapport om evaluerings- og følgeforskningsprogrammet for FGU, jf. figur 3.

**Figur 3**  
**Karakteristika for elevgruppen på FGU**



**Kilde:** Rigsrevisionen på baggrund af Danmarks Evalueringsinstituts første delrapport om evaluerings- og følgeforskningsprogrammet for FGU.

Det fremgår af figur 3, at den elevgruppe, som begynder på FGU, har en række karakteristika, der ligger ud over målgruppen. Elevgruppen kan således i højere grad have behov for særlig støtte i forhold til at gennemføre FGU, end det var tiltænkt med målgruppevurderingen. Det fremgår fx af figuren, at en stor del (81 %) af eleverne er vurderet ikke-uddannelsesparate, 34 % har været i berøring med psykiatrien, og 14 % har været anbragt uden for hjemmet.

### Elevtallet på FGU-institutionerne

11. Børne- og Undervisningsministeriet estimerede ved oprettelsen af FGU, at elevtallet ville være ca. 14.000. Ministeriet estimerede det forventede elevtal på baggrund af indmeldinger fra kommunerne om, hvor mange elever de forventede at visiteres til FGU. Det reelle elevtal har dog været væsentligt lavere, jf. tabel 1.

**Tabel 1**  
**Antal elever på FGU i perioden 2019-2022**

2019	2020	2021	2022
8.332	11.934	9.722	8.934

Note: Tabellen viser det såkaldte bestandtal på FGU, der dækker over bestanden (antallet) af elever, der er i gang med uddannelsen pr. 30. september et givent år.

**Kilde:** Rigsrevisionen på baggrund af Børne- og Undervisningsministeriets uddannelsesstatistik.

### 1.3. Vurderingskriterier, metode og afgrænsning

#### Lovbekendtgørelse nr. 606 af 24. maj 2019

Lov om forberedende grunduddannelse fastlægger krav til selve uddannelsen og undervisningen.

#### Lovbekendtgørelse nr. 836 af 14. juni 2022

Lov om institutioner for forberedende grunduddannelse fastlægger krav til FGU-institutionernes organisatoriske forhold, herunder institutionernes formål og opgaver, struktur, institutionernes ledelse og bestyrelsens ansvar.

#### Vurderingskriterier

12. FGU er reguleret af lov om forberedende grunduddannelse (lovbekendtgørelse nr. 606 af 24. maj 2019), lov om institutioner for forberedende grunduddannelse (lovbekendtgørelse nr. 836 af 14. juni 2022) og 2 bekendtgørelser (bekendtgørelse nr. 478 af 26. april 2019 og bekendtgørelse nr. 479 af 26. april 2019). Børne- og Undervisningsministeriet har derudover udarbejdet en vejledning til FGU-institutionerne, der forklarer lovene og bekendtgørelserne om FGU.

13. I *kapitel 2* har vi undersøgt, om FGU-institutionerne overholder de krav til uddannelsen, som er fastsat i lovene, bekendtgørelserne og den tilhørende vejledning. Med ophæng heri har vi undersøgt:

- om FGU-institutionerne udarbejder *forløbsplanerne*, så indholdet lever op til § 25 og § 26 i lov om forberedende grunduddannelse
- om FGU-institutionerne sikrer, at der afholdes månedlige *evaluerings- og vejledningssamtaler*, som det fremgår af § 35, stk. 3, i lov om forberedende grunduddannelse
- om FGU-institutionerne sikrer, at elevernes skemaer og *antal undervisningstimer* understøtter, at institutionerne lever op til lovens minimumskrav, som det fremgår af § 3, stk. 3, i bekendtgørelse om forberedende grunduddannelse
- om FGU-institutionerne håndterer *fravær* prompte og passende, som det fremgår af § 19 i bekendtgørelse om forberedende grunduddannelse.

Vi har herudover undersøgt, om FGU-institutionerne har retningslinjer, der understøtter medarbejderne i at opfylde ovenstående krav.

14. I *kapitel 3* har vi undersøgt, om Børne- og Undervisningsministeriet gennem sit tilsyn og sin vejledningsindsats har understøttet, at FGU-institutionerne lever op til lovens formål. Vi har undersøgt ministeriets tilsyn i perioden august 2019 - 1. halvår 2023. Vi har baseret gennemgangen af ministeriets tilsyn på krav, der fremgår af forarbejderne til loven. Kravene til tilsynet fremgår ikke af selve loven.

#### Metode

15. Vores undersøgelse af, om FGU-institutionerne overholder kravene til uddannelsen, bygger på en gennemgang af retningslinjer, vejledninger, stikprøver af forløbsplaner og udvalgte eksempler på fravær.

Vi har udvalgt 5 FGU-institutioner til undersøgelsen: FGU Lolland-Falster, FGU Nordsjælland, FGU Syd- og Midt-Fyn, FGU Trekanten og FGU Aalborg. De 5 institutioner er udvalgt under hensyn til geografisk spredning og skolestørrelse.

Som en del af undersøgelsen har vi gennemgået konkrete forløbsplaner. Vi har udtaget en repræsentativ stikprøve af forløbsplaner på tværs af de 5 FGU-institutioner. Stikprøven er stratificeret ud fra institutionernes størrelse. Vi har gennemgået 322 forløbsplaner i forhold til centrale krav i lovgivningen om FGU. For hver institution har vi desuden udtaget 5 eksempler på elever med højt ulovligt fravær for at belyse, om institutionerne håndterer fravær prompte og passende.

Undersøgelsen af Børne- og Undervisningsministeriets tilsyn bygger på en dokumentgennemgang.

For at understøtte revisionen har vi holdt møder med hver af de 5 FGU-institutioner og har været på besøg på nogle af de tilhørende skoler. Vi har også holdt møder med Børne- og Undervisningsministeriet.

16. Undersøgelsens metode uddybes i bilag 1.

17. Revisionen er udført i overensstemmelse med standarderne for offentlig revision, jf. bilag 1.

### **Afgrænsning**

18. Vi har ikke undersøgt det faglige indhold på FGU. Vi har heller ikke undersøgt Børne- og Undervisningsministeriets økonomisk-administrative tilsyn med FGU-institutionerne.

Undersøgelsen er afgrænset til perioden fra opstarten af FGU i august 2019 til og med 1. halvår 2023. Undersøgelsen berører således ikke forberedelses- og implementeringsperioden fra den politiske aftale om FGU i 2017 og frem til opstarten af FGU i 2019.



## 2. FGU-institutionernes overholdelse af krav til FGU

19. Dette kapitel handler om, hvorvidt FGU-institutionerne overholder kravene til:

- udarbejdelse og anvendelse af forløbsplaner (afsnit 2.1)
- afholdelse af månedlige evaluerings- og vejledningssamtaler (afsnit 2.2)
- fastsættelse af et ugentligt timetal for elevernes undervisning på minimum 26 timer om ugen i gennemsnit (afsnit 2.3)
- prompte og passende håndtering af fravær (afsnit 2.4).

Undersøgelsen viser, at de 5 FGU-institutioner, som indgår i Rigsrevisionens undersøgelse, ikke fuldt ud overholder kravene til forløbsplaner og til afholdelse af månedlige evaluerings- og vejledningssamtaler med eleverne. Institutionerne overholder kravene til antal undervisningstimer og håndtering af fravær.

### 2.1. Forløbsplaner

20. Vi har undersøgt, om de 5 FGU-institutioner har retningslinjer for udarbejdelse af forløbsplaner. Vi har derudover undersøgt, om forløbsplanerne udarbejdes og indeholder de elementer, der fremgår af lov om forberedende grunduddannelse. Forløbsplanerne er et centralt styringsredskab og pædagogisk vejledningsværktøj for FGU-institutionerne, jf. vejledningen til loven. De udvalgte krav, som vi har undersøgt, fremgår af § 26 i loven.

Undersøgelsen viser, at alle 5 FGU-institutioner har retningslinjer, der beskriver, hvordan der skal arbejdes med forløbsplaner. Gennemgangen af en stikprøve på 322 forløbsplaner viser, at forløbsplanerne ikke fuldt ud lever op til kravene i loven og oftest er sparsomt udfyldt i forhold til at dokumentere og uddybe elevens mål. Udfyldelsen af forløbsplanerne lever kun i nogen grad op til institutionernes egne retningslinjer.

#### Retningslinjer for forløbsplaner

21. Undersøgelsen viser, at 4 af de 5 FGU-institutioner har fælles retningslinjer for de tilhørende skoler, der beskriver, hvordan der skal arbejdes med forløbsplaner, og hvordan de skal anvendes. Det fremgår tydeligt af alle institutionernes retningslinjer, at forløbsplanerne skal anvendes som et centralt styringsredskab og pædagogisk vejledningsværktøj for elevernes forløb på FGU.

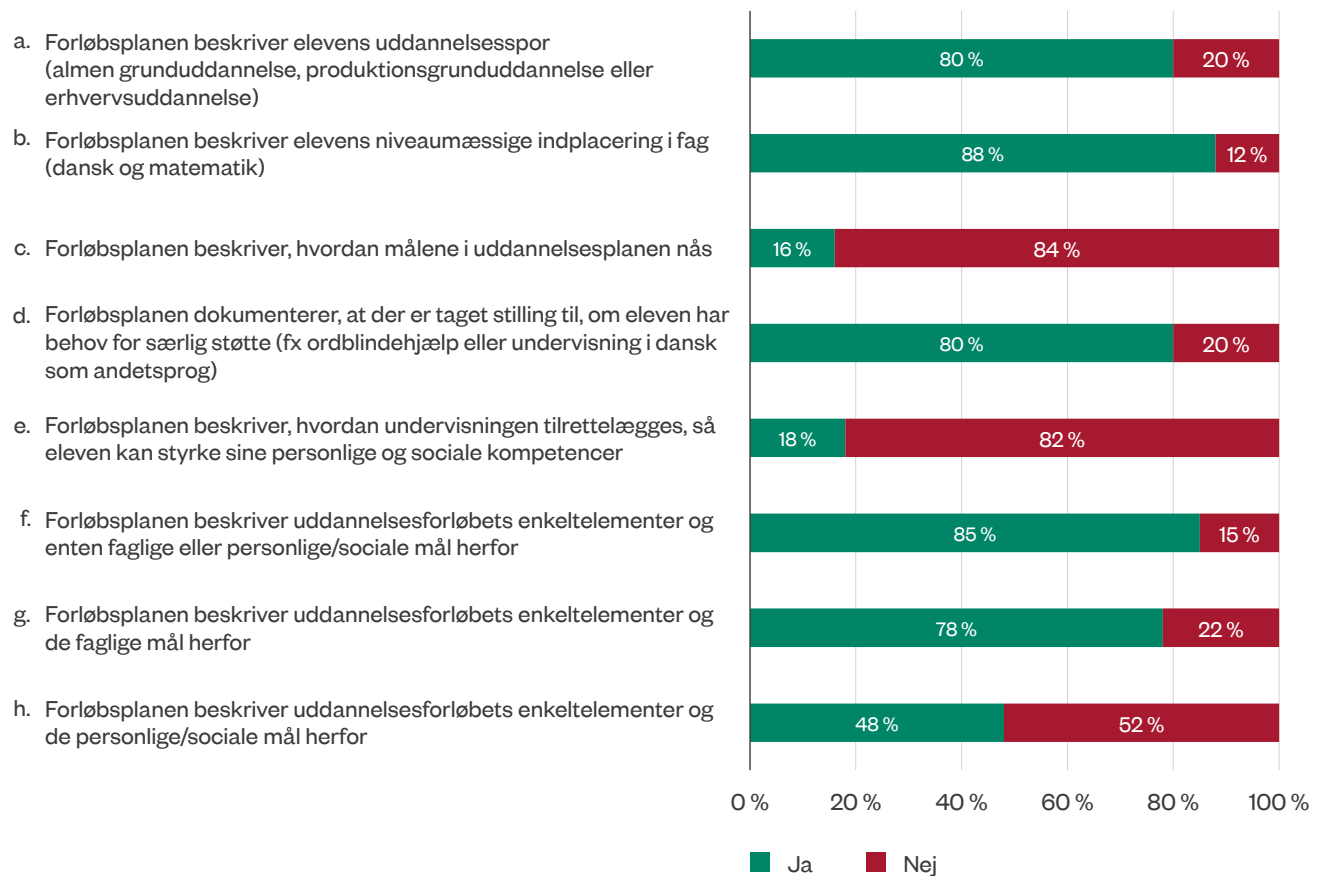
Flere af FGU-institutionerne har oplyst, at de har haft svært ved at tolke kravene til indholdet af forløbsplanerne, og hvor høj en dokumentationsgrad der forventes.

**FGU-institutionernes efterlevelse af kravene til forløbsplaner**

22. Vi har som led i undersøgelsen gennemgået en repræsentativ stikprøve på 322 forløbsplaner fordelt på de 5 FGU-institutioner, som indgår i undersøgelsen.

23. Vi har gennemgået forløbsplanerne ud fra udvalgte krav i § 26 i lov om forberedende grunduddannelse samt i vejledningen til loven og bekendtgørelsen om forberedende grunduddannelse. Figur 4 viser kravene til forløbsplanerne og FGU-institutionernes opfyldelse af kravene.

**Figur 4**  
**Udvalgte lovkrav til forløbsplaner**



Note: Figuren gengiver resultaterne af Rigsrevisionens gennemgang af 322 forløbsplaner. Kategori f omfatter både kategori g og h. For g og h gælder det, at de 2 mål er ligeværdige, da FGU skal udvikle både elevens faglige kompetencer og elevens personlige og sociale kompetencer.

Kilde: Rigsrevisionen på baggrund af oplysninger i forløbsplanerne for de 5 FGU-institutioner.

### Uddannelsesplan

Elevens uddannelsesplan er det overordnede styringsredskab i forhold til den enkelte elev. Uddannelsesplanen udarbejdes af den kommunale ungeindsats og beskriver målene for eleven. Målene kan handle om uddannelse eller beskæftigelse, men kan også være mere orienteret mod personlig og social udvikling.

Det fremgår af figur 4, at FGU-institutionerne ikke lever 100 % op til nogen af kravene i forløbsplanerne. For 2 af kravene har institutionerne kun i henholdsvis 16 % og 18 % af forløbsplanerne levet op til kravene. For det første drejer det sig om, at forløbsplanen ifølge loven skal beskrive, hvordan det opstillede mål i den kommunale uddannelsesplan nås (c). Målet i uddannelsesplanen er ofte meget overordnet og er det samlede mål for den kommunale indsats for eleven, fx at eleven skal overgå til en specifik uddannelse eller blive stoffri.

FGU-institutionerne har oplyst, at der ikke altid er et tydeligt mål i den kommunale uddannelsesplan, og at planen oftest kan være sparsomt udfyldt. I sådanne tilfælde er det ifølge institutionerne vanskeligt at beskrive i forløbsplanen, hvordan uddannelsesmålet skal nås.

For det andet drejer det sig om kravet om, at forløbsplanen skal beskrive, hvordan undervisningen tilrettelægges, så eleven kan styrke sine personlige og sociale kompetencer (e).

FGU-institutionerne har oplyst, at det er vanskeligt at opfylde målsætningen om helhedsorienteret undervisning, samtidig med at der skal tages individuelle hensyn for at tilgodese de enkelte elevers specifikke mål. Det vil også ifølge én institution være meget tidskrævende at beskrive undervisningens tilrettelæggelse i hvert fag og i hvert faglige tema i forløbsplanerne. Det vil kræve resurser og kompetencer, der ikke er tilgængelige på institutionerne. Rigsrevisionen skal hertil bemærke, at kravene til forløbsplanerne følger af loven.

Fælles for FGU-institutionernes arbejde med forløbsplanerne er, at der er udfordringer med skriftligheden og graden af dokumentation i forløbsplanerne. Forskellene ses også internt på institutionerne, hvilket vidner om, at udfyldelsen af og arbejdet med forløbsplanerne afhænger af praksis på den enkelte skole.

## 2.2. Evaluerings- og vejledningssamtaler

24. Vi har undersøgt, om FGU-institutionerne har retningslinjer for afholdelse af de månedlige evaluerings- og vejledningssamtaler i overensstemmelse med lov om forberedende grunduddannelse. Derudover har vi undersøgt, om evaluerings- og vejledningssamtalerne afholdes månedligt, om læreren og eleven forholder sig til elevens mål, og om der er en synlig progression i elevens udvikling. De månedlige evaluerings- og vejledningssamtaler skal understøtte, at læreren og eleven arbejder systematisk med elevens fastsatte mål i forløbsplanen, og fastholde og synliggøre elevens udvikling.

Skolerne skal afholde månedlige evaluerings- og vejledningssamtaler med eleverne, hvor der følges op på de fastsatte mål, og hvor forløbsplanen tilpasses ved behov, jf. § 35, stk. 3, i lov om forberedende grunduddannelse.

Undersøgelsen viser, at alle 5 FGU-institutioner har retningslinjer, der beskriver, at der skal afholdes evaluerings- og vejledningssamtaler, men at det ikke er alle institutionerne, der præciserer, at samtalerne skal afholdes månedligt. Rigsrevisionens gennemgang af en stikprøve på 322 forløbsplaner viser, at det kun er dokumenteret i 29 % af forløbsplanerne, at skolerne afholder månedlige evaluerings- og vejledningssamtaler i overensstemmelse med loven.

### Retningslinjer for evaluerings- og vejledningssamtaler

25. Undersøgelsen viser, at alle 5 FGU-institutioners retningslinjer beskriver, at der skal afholdes evaluerings- og vejledningssamtaler med eleverne. Det er dog ikke alle institutionerne, der har præciseret, at der skal være en månedlig samtale, selv om det er et krav i loven. Én af institutionerne afholder evaluerings- og vejledningssamtaler for alle elever på samme dag, og dagene er skemalagt for 1 år ad gangen for at sikre, at der afholdes samtaler hver måned. De resterende 4 institutioner beskriver i deres retningslinjer, at det er kontaktlærerne eller vejlederne på de enkelte skoler, der har til opgave at planlægge og afholde samtalerne.

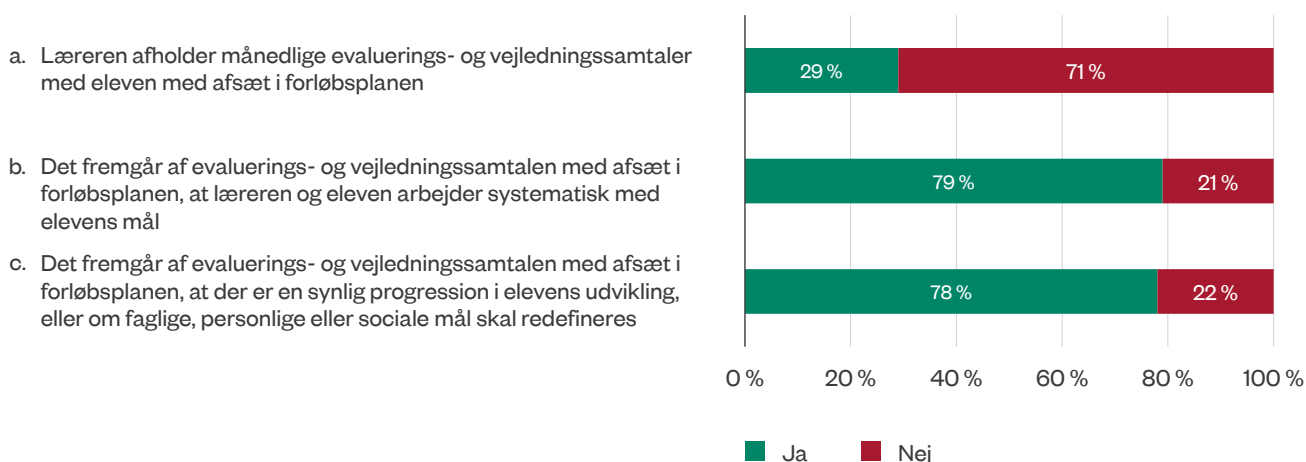
### FGU-institutionernes efterlevelse af kravene til evaluerings- og vejledningssamtaler

26. Der skal afholdes månedlige evaluerings- og vejledningssamtaler, hvor læreren og eleven forholder sig til elevens mål, og om det fremgår af forløbsplanen, at der er en synlig progression i elevens udvikling. Det fremgår af § 35, stk. 3, i lov om forberedende grunduddannelse og af vejledningen til loven og bekendtgørelsen om forberedende grunduddannelse. Vi har lagt til grund, at månedlige evaluerings- og vejledningssamtaler skal afholdes hver kalendermåned, bortset fra i sommerferieperioden.

27. Figur 5 viser kravene til de månedlige evaluerings- og vejledningssamtaler og FGU-institutionernes opfyldelse af kravene.

**Figur 5**

### Lovkrav til månedlige evaluerings- og vejledningssamtaler



Note: Figuren gengiver resultaterne af Rigsrevisionens gennemgang af 322 forløbsplaner.

Kilde: Rigsrevisionen på baggrund af oplysninger i forløbsplanerne for de 5 FGU-institutioner.

Det fremgår af figur 5, at 29 % af forløbsplanerne dokumenterer, at der afholdes månedlige evaluerings- og vejledningssamtaler (a). De 29 % er en samlet score for de 5 FGU-institutioner. Der er en mindre spredning mellem institutionerne, men ingen af institutionerne ligger over 45 %. Det fremgår af de fleste af forløbsplanerne, at der afholdes evaluerings- og vejledningssamtaler, dog med et længere tidsinterval mellem samtalerne end én kalendermåned.

Én FGU-institution har oplyst, at institutionen i forbindelse med arbejdet med at styrke kvaliteten og anvendelsen af skolernes forløbsplaner nu vil sikre, at evaluerings- og vejledningssamtalerne afholdes minimum én gang om måneden.

Det fremgår også af figuren, at læreren og eleven har forholdt sig til elevens mål (b) i 79 % af forløbsplanerne. I 78 % af forløbsplanerne fremgår det, at der er en synlig progression i elevens udvikling, eller at de faglige, personlige eller sociale mål skal redefineres (c).

Én FGU-institution har i forbindelse med høringen gjort opmærksom på, at dokumentation for elevens udvikling også kan fremgå andre steder end i forløbsplanen. Rigsrevisionen er opmærksom på, at skolerne kan anvende andre redskaber til at arbejde med elevernes udvikling, men hensigten med forløbsplanen er netop at synliggøre progressionen i elevens udvikling.

Flere af FGU-institutionerne har desuden oplyst, at de vil arbejde med brugen af forløbsplaner som redskab for elevernes faglige, personlige og sociale udvikling. Én institution har oplyst, at institutionen allerede har igangsat et udviklingsarbejde for at styrke kvaliteten og anvendelsen af skolernes forløbsplaner.

Vores gennemgang af forløbsplanerne viser generelt, at der er stor variation i kvaliteten af den skriftlige dokumentation i forløbsplanerne. Børne- og Undervisningsministeriet har i forbindelse med høringen af beretningen bemærket, at der ikke er fastlagt et egentligt dokumentationskrav i reglerne for evaluerings- og vejledningssamtaler. Ligeledes gør én FGU-institution opmærksom på, at der er principiel forskel på, om der afholdes månedlige evaluerings- og vejledningssamtaler, og om dette dokumenteres. Der er dog ingen af institutionerne, der hævder, at der er afholdt flere samtaler end dokumenteret.

Rigsrevisionen vurderer, at resultatet af evaluerings- og vejledningssamtalerne skal dokumenteres i forløbsplanen, så både læreren og eleven kan følge samtalerens resultat og elevens udvikling. Dokumentationen skal også sikre videndeling og kontinuitet ved lærerskift.

Flere af FGU-institutionerne har oplyst, at de har haft svært ved at tolke kravene til indholdet af forløbsplanerne, og hvor høj en dokumentationsgrad der forventes.

## 2.3. Undervisningstimer

28. Vi har undersøgt, om FGU-institutionerne har vejledninger og retningslinjer for antal undervisningstimer i overensstemmelse med lov om forberedende grunduddannelse. Vi har også undersøgt, om institutionerne skemaplanlægger for at sikre, at eleverne tilbydes de undervisningstimer, som loven foreskriver. Eleverne skal have undervisning minimum i 26 timer om ugen i gennemsnit. Det fremgår af § 3, stk. 3, i bekendtgørelse om forberedende grunduddannelse. Det er centralt at undersøge, om eleverne tilbydes de undervisningstimer, de har ret til, da det udgør fundamentet for, at eleverne kan tilegne sig de nødvendige kompetencer til at komme videre i uddannelse eller beskæftigelse.

Undersøgelsen viser, at alle 5 FGU-institutioner har retningslinjer for planlægningen af elevernes skemaer og antal undervisningstimer. Retningslinjerne understøtter, at institutionerne lever op til lovens minimumskrav. Alle institutionerne skemaplanlægger elevernes undervisningstimer, der varierer fra 26,1 til 30,5 timer om ugen. På grund af begrænsninger i det studieadministrative system har institutionerne dog ikke kunnet opføre, om de planlagte undervisningstimer afholdes.

### Retningslinjer for planlægning af elevernes skemaer

29. Undersøgelsen viser, at FGU-institutionerne har retningslinjer for planlægningen af elevernes skemaer. På tværs af institutionerne viser retningslinjerne, at elevernes skemaer skal indeholde flere undervisningstimer end de gennemsnitlige 26 timer om ugen, som loven foreskriver. Det er forskelligt fra institution til institution, hvor mange undervisningstimer der planlægges med.

### FGU-institutionernes efterlevelse af kravet til antal ugentlige undervisningstimer

30. Alle FGU-institutionerne planlægger med, at elevernes undervisningstimer varierer fra 26,1 til 30,5 timer om ugen. Institutionerne lever dermed op til lovkravet om minimum på 26 undervisningstimer om ugen i gennemsnit. Institutionernes studieadministrative system har indtil nu ikke kunnet opføre, om de planlagte undervisningstimer afholdes. Ifølge institutionerne vil det studieadministrative system "Studie+" pr. 1. januar 2024 kunne dokumentere de afholdte undervisningstimer.

FGU-institutionerne har oplyst, at de planlægger med periodevise overnormeringer, og at der vil være udsving i antal undervisningstimer. Det skyldes, at der i løbet af et skoleår vil være perioder med henholdsvis mere eller mindre undervisning. Fx kan skolerne deltage i arrangementer som folkemødet, hvor de løser forskellige opgaver, hvilket giver eleverne længere dage end ellers. Herudover påpeger institutionerne, at de ønsker at give eleverne fri i ferier og på helligdage samtidig med andre ungdomsuddannelser, og at det derfor er nødvendigt at have flere undervisningstimer i de øvrige uger.

## 2.4. Fraværshåndtering

31. Vi har undersøgt, om FGU-institutionerne har retningslinjer for håndtering af elevernes fravær, der beskriver den lovpligtige fraværshåndtering i overensstemmelse med bekendtgørelse om forberedende grunduddannelse. Vi har også undersøgt, om institutionerne håndterer elevernes fravær prompte og passende, som det er formuleret i § 19 i bekendtgørelse om forberedende grunduddannelse. Elevernes fremmøde til undervisningen er en forudsætning for, at de kan tilegne sig de kompetencer, som de skal opnå på uddannelsen.

Undersøgelsen viser, at alle 5 FGU-institutioner har retningslinjer for håndtering af elevernes fravær. Retningslinjerne understøtter, at loven overholdes. Gennemgangen af eksempler på fraværssager viser, at skolerne overordnet set reagerer i overensstemmelse med deres retningslinjer. Dokumentationen for fraværshåndteringen er sparsom i forløbsplanerne. Institutionerne har oplyst, at fraværregistreringen sker i andre systemer.

### Retningslinjer for fravær

32. Vores undersøgelse viser, at FGU-institutionerne har fælles retningslinjer og regler, der lever op til lovgivningen om, at institutionerne skal håndtere fravær prompte og passende. Retningslinjerne beskriver en række handlinger, der skal ske ved ulovligt fravær, fx samtaler med eleven, samtaler med eleven og kommunernes ungeindsats og træk i skoleydelse. Retningslinjerne omfatter desuden institutionernes definition af og registrering af fravær.

Vores gennemgang af FGU-institutionernes retningslinjer for fravær viser, at der er forskel på institutionernes definition af lovligt og ulovligt fravær. Dette ligger dog inden for lovens rammer.

### FGU-institutionernes efterlevelse af kravene til fraværshåndtering

33. Vi har undersøgt FGU-institutionernes fraværshåndtering ud fra en gennemgang af 5 tilfældigt udvalgte elever med højt fravær fra hver af de 5 FGU-institutioner. Vi har derudover undersøgt, om håndteringen af fraværet bliver dokumenteret i elevernes forløbsplaner, hvis eleverne har et højt fravær.

34. Gennemgangen af 25 eksempler på håndtering af fravær viser overordnet set, at skolerne reagerer, når eleverne har fravær, og at skolerne anvender flere forskellige tiltag i deres fraværshåndtering. Eksemplerne viser bl.a., at skolerne oftest er i daglig telefonisk kontakt med elever, der har højt fravær. Nogle skoler kontakter fx eleverne om morgenen for at sikre, at de er stået op. Herudover afholder skolerne løbende samtaler med eleverne og kommunens ungeindsats og/eller forældrene til eleverne i de gennemgåede eksempler. Enkelte FGU-institutioner anvender nedsat tid som en løsning, hvis en elev er udfordret ved normeret undervisningstid. Skolernes måder at håndtere fravær på kan således være mere omfattende end det, som fremgår af institutionernes retningslinjer.

#### Lovligt fravær

Det fremgår af § 18 i bekendtgørelse om institutioner for forberedende grunduddannelse m.v., at sygdom, barsel, aftaler med offentlige myndigheder og aftaler om fravær indgået med FGU-institutionen betragtes som grund til lovligt fravær. Institutionen kan efter omstændighederne efterfølgende godkende fraværet som lovligt. Da lovgivningen rummer mulighed for, at institutionen ud fra en konkret vurdering kan give tilladelse til, at en elevs fravær kan betragtes som lovligt fravær af andre årsager end sygdom, barsel og aftaler med offentlige myndigheder, kan der fra institution til institution være forskel på, hvad der kan betragtes som lovligt fravær.

Lovgivningen giver frihed til, at skolerne selv kan vurdere, hvilke tiltag der passer til den konkrete fraværshåndtering. Vores gennemgang af eksemplerne viser, at fraværshåndteringen er forskellig fra skole til skole, og at der er forskel på, hvilke tiltag der bliver anvendt.

Derudover er der forskel på, i hvilken grad fraværshåndteringen dokumenteres i forløbsplanerne. Gennemgangen af forløbsplanerne viser, at håndteringen af fraværet ikke var dokumenteret i 29 % af de relevante forløbsplaner. FGU-institutionerne har gjort opmærksom på, at fraværshåndteringen kan være dokumenteret andre steder end i forløbsplanen. 2 institutioner har oplyst, at de ikke finder det hensigtsmæssigt at notere fraværet i forløbsplanen, medmindre det er et specifikt indsatsområde eller en specifik udfordring. Institutionerne gør opmærksom på, at de har mulighed for at dokumentere og følge elevernes fravær i de studieadministrative systemer og i Navision Stat.

Vi har i de gennemgåede sager set eksempler på, at fraværet er håndteret forskelligt. Fx har der været sms-korrespondance med en elev, som ikke er dokumenteret andre steder end ved de pågældende sms'er. Der kan også være tale om flere telefonopkald, hvor det ikke er muligt at se et referat/resumé af, hvad der er blevet drøftet med eleven. Rigsrevisionen vurderer, at det i sådanne tilfælde ville være hensigtsmæssigt at dokumentere fraværshåndteringen i forløbsplanen.



## 3. Børne- og Undervisningsministeriets tilsyn med og vejledning af FGU-institutionerne

35. Dette kapitel handler om, hvorvidt Børne- og Undervisningsministeriet gennem sit tilsyn og sin vejledningsindsats har understøttet, at FGU-institutionerne har levet op til relevante krav. Vi har undersøgt:

- om Børne- og Undervisningsministeriets vejledning har understøttet, at FGU-institutionerne lever op til lovgivningen (afsnit 3.1)
- om Børne- og Undervisningsministeriet i perioden august 2019 - 1. halvår 2023 har gennemført et risikobaseret tilsyn med FGU-institutionerne, som har været tilrettelagt ud fra de retningsgivende mål for FGU, og som har levet op til kravene til tilsynet (afsnit 3.1)
- om Børne- og Undervisningsministeriets øvrige tilsyn har været tilstrækkelig, herunder om indsatsen har haft fokus på at sikre, at FGU-institutionerne opfylder kravene i lov om forberedende grunduddannelse (afsnit 3.2).

Undersøgelsen viser, at Børne- og Undervisningsministeriet via sit tilsyn og sin vejledningsindsats i det væsentligste har understøttet, at FGU-institutionerne har levet op til lovens formål. Ministeriet kunne dog i højere grad tidligere have fulgt op på de fastsatte krav til uddannelsen.

### 3.1. Vejledning og risikobaseret tilsyn

36. Vi har undersøgt, om Børne- og Undervisningsministeriet i perioden august 2019 - 1. halvår 2023 har gennemført en vejledningsindsats og et risikobaseret tilsyn med FGU-institutionerne, hvor vejledningen har understøttet institutionerne i overensstemmelse med lovens formål, og hvor tilsynet har levet op til de retningsgivende mål.

Undersøgelsen viser, at Børne- og Undervisningsministeriet i det væsentligste har gennemført en vejledningsindsats og et risikobaseret tilsyn, som har været tilrettelagt ud fra de retningsgivende mål for FGU, og som har levet op til de krav til tilsynet, der følger af lovbemærkningerne. Ministeriet kan dog ikke udpege, hvilke FGU-institutioner der har vedvarende problemer med kvaliteten af undervisningen. Det skyldes, at ministeriet endnu ikke har et datagrundlag, der muliggør dette.

Rigsrevisionen finder, at ministeriet bør fortsætte sit arbejde med at udbrede bedste praksis på tværs af institutionerne.

### Vejledning (i perioden 2019-2021)

37. Børne- og Undervisningsministeriet gennemførte en vejledningsindsats over for FGU-institutionerne frem for et risikobaseret tilsyn i de første ca. 2 år efter opstarten af uddannelsen (2019-2021). Ministeriet har oplyst, at ministeriet vurderede, at vejledning var et mere hensigtsmæssigt implementeringsværktøj end tilsyn til at indfri lovens formål og sikre en høj kvalitet af uddannelsen. Det skyldtes bl.a., at FGU-institutionerne var særligt udfordret de første 2 år på grund af COVID-19-nedlukninger, og at der var tale om en politisk fastsat 4-årig overgangsperiode fra opstarten af uddannelsen.

Vejledningsindsatsen var primært organiseret via læringskonsulenter. De 27 FGU-institutioner havde alle tilknyttet en fast læringskonsulent, som institutionerne på daglig basis kunne få vejledning fra, og som kunne svare på institutionsspecifikke spørgsmål og spørgsmål, der gik på tværs af institutionerne.

Børne- og Undervisningsministeriet har oplyst, at ministeriet løbende udarbejdede oversigter (såkaldte tilbageløbsark), som læringskonsulenterne kunne bruge til at samle op og indrapportere til ministeriets fagkontorer. Formålet med tilbageløbsarkene var at fastholde de spørgsmål, som løbende blev rejst af FGU-institutionerne.

Børne- og Undervisningsministeriet samlede herefter op på indmeldingerne og gennemførte med afsæt heri tværgående informations- og vejledningsindsatser over for FGU-institutionerne.

38. Vores undersøgelse viser, at der har været en fast mødeaktivitet (ca. hver 14. dag) mellem FGU-institutionerne og læringskonsulenterne i de første 2 år efter opstarten af uddannelsen. På møderne kunne institutionerne drøfte problemstillinger vedrørende FGU – lige fra meget konkrete og praktiske spørgsmål til mere fagligt komplekse problemstillinger. De fagligt komplekse problemstillinger handlede bl.a. om uddannelsens opbygning og undervisningsprincipper, undervisningens tilrettelæggelse, etablering af et pædagogisk fagligt miljø, prøveafholdelse og FGU-institutionernes samarbejde med kommunerne om fx målgruppevurderinger og elevernes uddannelsesplaner.

### Tilbageløbsark

Tilbageløbsarkene fungerede som en oversigt, hvor læringskonsulenterne kunne notere vigtige pointer, der kunne videregives til Børne- og Undervisningsministeriets fagkontorer. Arkene var opbygget med en kort status, så konsulenterne kunne fastholde udfordringer og vejledningsbehov over tid for de enkelte FGU-institutioner. Desuden indeholdt arkene særlige opmærksomhedspunkter, som var punkter, som skulle meldes tilbage til fagkontoret i Børne- og Undervisningsministeriet. Det kunne fx være tværgående problemstillinger, hvor der var grundlag for at afholde større temamøder for alle FGU-institutioner om et specifikt emne.

For at imødekomme de vejledningsbehov, som gik på tværs af FGU-institutionerne, afholdt Børne- og Undervisningsministeriet desuden temamøder med alle institutionerne. Vi har gennemgået 2 eksempler på tværgående problemstillinger, der blev adresseret på temamøder for de 27 FGU-institutioner på baggrund af institutionernes tilbagemeldinger, jf. boks 1.

### Boks 1

#### Eksempler på temamøder i perioden 2019-2021, som var målrettet alle FGU-institutionerne

##### Temamøder om tilrettelæggelse af erhvervsgrunduddannelsen

Børne- og Undervisningsministeriet afholdt en række møder om, hvordan erhvervsgrunduddannelsen kunne tilrettelægges. Møderne handlede bl.a. om de krav, der stilles til erhvervsgrunduddannelsen, og om FGU-institutionernes muligheder for at tilrettelægge uddannelsen.

##### Temamøder om samarbejdet mellem FGU-institutionerne og kommunerne

Børne- og Undervisningsministeriet afholdt en række møder, som handlede om, hvordan FGU-institutionerne og kommunerne kunne opbygge et samarbejde, der kunne give de unge den bedste start på uddannelsen, og hvordan der kunne sikres de bedste kombinationsforløb af skole og praksis på de forskellige uddannelsesspor og forløb for tosprogede elever.

**Kilde:** Rigsrevisionen på baggrund af oplysninger fra Børne- og Undervisningsministeriet.

39. Den løbende mødeaktivitet med de fast tilknyttede læringskonsulenter ophørte ultimo 2021, hvorefter konsulenterne indgik i den generelle og bredere understøttelse af sektoren.

#### FGU Danmark

FGU Danmark er en samarbejds- og interesseorganisation for FGU-institutionernes bestyrelser og direktører/rektorer.

I den efterfølgende periode indsamlede Børne- og Undervisningsministeriet viden og udarbejdede 2 gange – i efteråret 2021 og i efteråret 2022 – en opsamling på de udfordringer (såkaldte udfordringsbilleder), som ministeriet vurderede gjorde sig gældende generelt for FGU-institutionerne. Ministeriet har oplyst, at udfordringsbillederne var baseret på en løbende dialog med institutionerne og FGU Danmark.

Udfordringsbillederne viste bl.a., at FGU-institutionerne ikke altid kunne leve op til de faglige og pædagogiske krav til undervisningen. Fx var det vanskeligt at skabe en praksisnær undervisning og et inkluderende undervisningsmiljø. Derudover viste udfordringsbillederne, at lærerne i nogle tilfælde ikke havde de nødvendige kompetencer.

Udfordringsbillederne handlede bl.a. om 3 overordnede problemstillinger, som gik på tværs af FGU-institutionerne, og som relaterede sig til manglende fagligt indhold i uddannelsen, undervisningens tilrettelæggelse og manglende lærerkompetencer. Børne- og Undervisningsministeriet afholdt i 2022 temamøder, workshops og 6 faglige dage om disse emner med fokus på de udfordringer, som udfordringsbillederne viste. Disse tiltag understøttede på denne måde, at FGU-institutionerne kunne leve op til lovens formål.

### Tilsyn (i perioden 2021-2023)

40. Vi har undersøgt, om Børne- og Undervisningsministeriet har gennemført et tilstrækkeligt risikobaseret tilsyn. Det har vi gjort ved at undersøge, om ministeriet har tilrettelagt et risikobaseret tilsyn ud fra 3 retningsgivende mål for FGU, og om ministeriet har levet op til kravene til tilsynet, som er formuleret i forarbejderne til lov om institutioner for forberedende grunduddannelse. Det risikobaserede tilsyn er ikke nævnt direkte i loven. De 3 retningsgivende mål for FGU er:

- Trivslen på FGU skal løbende styrkes. Udviklingen følges i en ny national og obligatorisk årlig trivselsmåling.
- FGU-institutionerne registrerer og arbejder målrettet med de unges fravær, herunder ved at afdække og afhjælpe årsagerne hertil.
- Andelen af unge, der opnår uddannelse eller overgår direkte til ordinær uddannelse eller beskæftigelse efter endt FGU, skal løbende øges på skoleniveau.

I forarbejderne til lov om institutioner for forberedende grunduddannelse fremgår det, at Børne- og Undervisningsministeriet i sit tilsyn skal følge udviklingen i de 3 retningsgivende mål nationalt. Det skal ministeriet gøre via et årligt tilsyn, hvor ministeriet følger FGU-institutionernes resultater på baggrund af indikatorer for de 3 retningsgivende mål. Indikatorerne for de 3 mål er trivsel, fravær og overgang til uddannelse og beskæftigelse efter endt FGU.

Tilsynet skal være proaktivt i den forstand, at metoder og tilgange fra de bedst præsterende FGU-institutioner skal spredes til de dårligst præsterende institutioner (spredning af bedste praksis). Derudover skal Børne- og Undervisningsministeriet via tilsynet kunne identificere institutioner med vedvarende udfordringer målt på de 3 indikatorer. Dette er baggrunden for, at tilsynet kan betegnes som risikobaseret.

Der er ikke andre krav til tilsynet, fx hvornår tilsynet første gang skulle gennemføres.

41. Børne- og Undervisningsministeriet gennemførte første gang det risikobaserede tilsyn i 2022. Tilsynet blev gennemført på de 2 indikatorer trivsel og fravær. Ministeriet anvendte en score for trivsel og beregnede et gennemsnitligt fravær for hver af FGU-institutionerne, som institutionerne blev rangordnet efter. Ministeriet udvalgte herefter 6 institutioner til tilsyn – 3 institutioner, som havde den laveste score på trivsel, og 3 institutioner, som havde det højeste gennemsnitlige fravær. Antallet af udvalgte institutioner svarede til 22 % af alle FGU-institutioner.

42. Børne- og Undervisningsministeriet har oplyst, at årsagen til, at tilsynet i 2022 ikke omfattede indikatoren for overgang til uddannelse eller beskæftigelse efter endt FGU, var, at ministeriet vurderede, at det nye datagrundlag for det retningsgivende mål ikke var tilfredsstillende. Det skyldtes især, at de tilgængelige data på dette tidspunkt stammede fra uddannelsens startfase, hvor datakvaliteten endnu ikke var høj nok til at kunne anvende dataene på en valid måde. Boks 2 viser det risikobaserede tilsyn på baggrund af de 3 indikatorer.

### Børne- og Undervisningsministeriets styringsdokumenter for det risikobaserede tilsyn

Ministeriet har udarbejdet en tilsynsstrategi for selvejeområdet, der bl.a. omfatter FGU-området samt retningslinjer og metodenotater for det risikobaserede tilsyn. Det fremgår af strategien, at formålet med det risikobaserede tilsyn er at undersøge de resultater, som en sektor opnår over flere år, for at kunne identificere FGU-institutioner med vedvarende udfordringer med kvaliteten af uddannelsen.

Ministeriets retningslinjer for det risikobaserede tilsyn er sammen med metodenotaterne en udmøntning af strategien og beskriver formål, metode og gennemførelse af tilsynet.

**Boks 2****Det risikobaserede tilsyn**

I det risikobaserede tilsyn screenes alle FGU-institutionerne ud fra følgende indikatorer for de retningsgivende mål:

- trivsel
- fravær
- overgang til beskæftigelse og uddannelse efter endt FGU.

På baggrund af screeningen udvælger Børne- og Undervisningsministeriet de institutioner med:

- den laveste score på trivsel
- det højeste gennemsnitlige fravær
- den laveste overgangsprocent til beskæftigelse eller uddannelse efter endt FGU.

De institutioner, som ministeriet udtager til tilsyn, skal redegøre for årsager til, at institutionen skiller sig ud, og hvilke indsatser der er igangsat for at afhjælpe problemet.

Hvis ministeriet vurderer, at redegørelsen ikke er tilfredsstillende, fortsætter institution i tilsyn og tilbydes et rådgivningsforløb på typisk 12 måneder. Det er frivilligt for institutionen at deltage i rådgivningsforløbet. Efter afslutningen af rådgivningsforløbet vurderer ministeriet, om tilsynet kan afsluttes uden bemærkninger, eller om tilsynet skal give anledning til yderligere vejledning eller sanktioner. Ministeriet følger desuden op på udviklingen i indikatorerne for de institutioner, som fortsat er i tilsyn. Tilsynet afsluttes først, når institutionen har opfyldt det langsigtede mål, som er opstillet for institutionen.

**Kilde:** Rigsrevisionen på baggrund af oplysninger fra Børne- og Undervisningsministeriet.

43. I 2023 gennemførte Børne- og Undervisningsministeriet det risikobaserede tilsyn på alle 3 indikatorer – trivsel, fravær og overgang til uddannelse eller beskæftigelse efter endt FGU. Ministeriet udtog 6 FGU-institutioner til tilsyn på baggrund af fravær, én institution på baggrund af trivsel og 3 institutioner på baggrund af overgang til uddannelse eller beskæftigelse efter endt FGU. Da FGU Bornholm blev udtaget på baggrund af både fravær og overgang til uddannelse eller beskæftigelse efter endt FGU, blev der udtaget i alt 9 institutioner til tilsyn, svarende til  $\frac{1}{3}$  af alle FGU-institutioner.

Undersøgelsen viser således, at Børne- og Undervisningsministeriet p.t. har etableret indikatorer for tilsynet, så ministeriet kan følge udviklingen på de 3 retningsgivende mål for alle FGU-institutionerne, og at ministeriet siden 2022 har gennemført et årligt tilsyn – dog først fra 2023 med afsæt i alle 3 indikatorer.

44. Undersøgelsen viser desuden, at Børne- og Undervisningsministeriet har en fast praksis med at tilbyde et rådgivningsforløb til de FGU-institutioner, der er udtaget til tilsyn. Ministeriet har oplyst, at ingen af institutionerne foreløbig har afslået tilbuddet om et rådgivningsforløb. Læringskonsulenterne har ifølge ministeriet typisk brugt deres kendskab til institutionerne til også at sprede bedste praksis til de institutioner, der er udtaget til tilsyn. Derudover har ministeriet oplyst, at ministeriet anser bedste praksis for at være udbredt gennem ministeriets vejlednings- og informationsmateriale til institutionerne. Ministeriet opfylder dermed lovkravet om udbredelse af bedste praksis på tværs af institutionerne.

Undersøgelsen viser, at Børne- og Undervisningsministeriet dog ikke hidtil på baggrund af det risikobaserede tilsyn har udarbejdet en mere systematisk opsamling på og evaluering af FGU-institutionernes resultater og praksis med henblik på at udbrede bedste praksis. Ministeriet har oplyst, at det skyldes, at de første tilsynsforløb er planlagt til at afslutte i november 2023. Derfor er forudsætningen for at dele information om bedste praksis endnu ikke til stede, da ministeriet ikke har et tilstrækkeligt datagrundlag.

Det er Rigsrevisionens vurdering, at Børne- og Undervisningsministeriet bør fortsætte sit arbejde med at udbrede bedste praksis for FGU-institutionerne ved at gennemføre en systematisk evaluering af institutionernes resultater på baggrund af det risikobaserede tilsyn.

45. Undersøgelsen viser derudover, at Børne- og Undervisningsministeriet endnu ikke har sikret et datagrundlag, der gør det muligt at screene FGU-institutionerne ud fra udviklingen i data. Udviklingen i data kan indikere, om nogle institutioner har vedvarende udfordringer med kvaliteten af undervisningen. Ministeriet havde i 2023 adgang til data for 3 år, men ministeriet vurderer, at det er hensigtsmæssigt tidligst at screene på udviklingen i 2024, da særligt data fra det første år er præget af fejl og mangler.

I forhold til datakvaliteten opfylder Børne- og Undervisningsministeriet endnu ikke kravene til tilsynet. Det er dog ministeriets forventning, at ministeriet fremadrettet kan tilvejebringe et datagrundlag, der viser, om FGU-institutionerne har vedvarende udfordringer med kvaliteten af undervisningen, ligesom ministeriet får et datagrundlag, der gør det muligt at udbrede bedste praksis fra det risikobaserede tilsyn.

### **3.2. Børne- og Undervisningsministeriets øvrige tilsyn i perioden 2019-2023**

46. Vi har undersøgt, om Børne- og Undervisningsministeriets øvrige tilsyn har været tilstrækkeligt, herunder om tilsynet har haft fokus på at sikre, at FGU-institutionerne opfylder kravene i lov om forberedende grunduddannelse.

Undersøgelsen viser, at Børne- og Undervisningsministeriets øvrige tilsyn har haft fokus på at sikre, at centrale lovkrav til FGU er opfyldt. Ministeriet kunne dog med fordel tidligere have gennemført tilsyn af, om FGU-institutionerne lever op til lovkravene til forløbsplaner og til afholdelse af evaluerings- og vejledningssamtaler, jf. kapitel 2.

47. Børne- og Undervisningsministeriet har siden opstarten af FGU iværksat forskellige tilsyn ud over de risikobaserede tilsyn. Ved ministeriets øvrige tilsyn kan ministeriet bl.a. undersøge, om bestemmelser generelt i lovgivningen for FGU er opfyldt. Det kan fx være, om FGU-institutionerne lever op til gældende lovkrav til udbud af uddannelsens 3 uddannelsesspor, eller om institutionerne opfylder lovkrav til undervisningens tilrettelæggelse, herunder giver tilbud om supplerende undervisning eller anden faglig støtte i fornødent omfang.

### Enkeltagsstilsyn

Enkeltagsstilsyn igangsættes, hvis Styrelsen for Undervisning og Kvalitet får en tilstrækkeligt tungtvejende mistanke om, at den pågældende skole eller institution overtræder den gældende lovgivning eller på anden måde har væsentlige økonomiske såvel som faglige vanskeligheder.

### Basisforløb

Det fremgår af § 10 i lov om forberedende grunduddannelse, at FGU omfatter 3 uddannelsesspor og et basisforløb. Basisforløbet er bl.a. for de elever, som kun har behov for at forbedre deres niveau i dansk eller matematik eller begge fag for at opfylde adgangskravene til en erhvervsuddannelse. Basisforløbet kan også bruges som introduktion til de 3 uddannelsesspor (almen grunduddannelse, produktionsgrunduddannelse og erhvervsuddannelse). Basisforløbet har løbende optag af elever – i modsætning til de 3 andre uddannelsesspor, som har 2 årlige optag – og basisforløbet tilbyder således andre muligheder for eleverne på FGU end de 3 andre uddannelsesspor.

48. Børne- og Undervisningsministeriet har både gennemført enkeltagsstilsyn og tilsyn ud fra en vurdering af risiko og væsentlighed. Enkeltagsstilsyn igangsættes af Styrelsen for Undervisning og Kvalitet på baggrund af informationer fra skolerne eller på baggrund af Rigsrevisionens løbende revision.

Der er krav om, at alle FGU-institutioner skal udbyde basisforløb. 4 enkeltagsstilsyn har vedrørt institutionernes manglende udbud af basisforløb. 3 af de 4 enkeltagsstilsyn startede i december 2021 på baggrund af en henvendelse til Børne- og Undervisningsministeriet fra institutionerne i efteråret 2021, mens det fjerde tilsyn startede i august 2022. Sagerne verserer fortsat, og det er usikkert, hvornår sagerne bliver afgjort.

Børne- og Undervisningsministeriet har oplyst, at ministeriet forventer, at 3 af de 4 enkeltagsstilsyn afsluttes i november 2023, mens det fjerde tilsyn fortsættes. Ministeriet har i 2023 igangsat yderligere 17 enkeltagsstilsyn vedrørende manglende udbud af basisforløb.

Der er i november 2023 indgået en aftale mellem regeringen og en række af Folketingets partier, der betyder, at det fremover bliver frivilligt for FGU-institutionerne at udbyde basisforløb. Institutionerne skal dog fortsat tilbyde et introducerende forløb til alle elever, hvor eleverne kan afklare deres valg af uddannelsesspor. Det vil i højere grad blive op til skolerne selv at tilrettelægge forløbet.

49. Gennemgangen af Børne- og Undervisningsministeriets tilsyn viser desuden, at ministeriet i maj 2023 igangsatte et tilsyn med FGU-institutionernes brug af forløbsplaner og overholdelse af de lovpligtige evaluering- og vejledningssamtaler.

Børne- og Undervisningsministeriet har desuden i efteråret 2023 – ca. 4 år efter opstarten af FGU – planlagt et tilsyn, som vil have fokus på, om FGU-institutionerne opfylder kravet i bekendtgørelsen om forberedende grunduddannelse om, at eleverne skal have minimum 26 undervisningstimer om ugen i gennemsnit. Ministeriet har ikke tidligere gennemført tilsyn af, om institutionerne opfylder kravet om antal undervisningstimer.

Børne- og Undervisningsministeriet har oplyst, at det manglende tilsyn ikke er ensbetydende med, at ministeriet ikke har haft fokus på områderne på anden vis, fx gennem vejledning, spørgsmål/svar til FGU-institutionerne og understøttelse fra læringskonsulenternes side. Vores undersøgelse viser eksempler på spørgsmål/svar om forløbsplaner, som har indgået i den vejledning, som institutionerne modtog de første 2 år efter opstarten af FGU. I november 2022 blev der desuden sendt et brev til alle FGU-institutionerne med information om dokumentation for elevens udvikling, herunder hvordan forløbsplaner bruges i dette arbejde.

Rigsrevisionen er enig i, at Børne- og Undervisningsministeriet gennem andre aktiviteter end tilsyn kan understøtte, at FGU-institutionerne lever op til kravene. Det særlige ved tilsynet er dog efter Rigsrevisionens vurdering, at ministeriet på et mere veldokumenteret grundlag kan opnå et bredere billede af institutionernes overholdelse af lovgivningen på forskellige områder, som ministeriet ikke på samme vis kan opnå via vejledning, spørgsmål/svar eller udsendelse af breve.

Det er Rigsrevisionens vurdering, at Børne- og Undervisningsministeriet med fordel tidligere kunne have gennemført tilsyn af, om FGU-institutionerne lever op til kravene til forløbsplaner og til overholdelse af de lovpligtige evaluerings- og vejledningssamtaler.

Rigsrevisionen har konstateret, at forløbsplanerne ikke i tilstrækkelig grad bruges efter hensigten som et styringsredskab og et pædagogisk vejledningsværktøj til støtte for elevernes udvikling, jf. kapitel 2. Rigsrevisionen anbefaler derfor, at Børne- og Undervisningsministeriet i forlængelse af det tilsyn, som ministeriet nu har igangsat, overvejer, hvordan ministeriet kan støtte FGU-institutionerne i, at forløbsplanerne bliver anvendt som et effektivt redskab til at understøtte elevernes faglige, personlige og sociale udvikling.

Rigsrevisionen, den 11. januar 2024

Bo Brabrand  
sætterigsrevisor

/Stine Dahlgaard



## Bilag 1. Metodisk tilgang

Undersøgelsen bygger på en gennemgang af skriftligt materiale, dataanalyse og møder med 5 FGU-institutioner og med Børne- og Undervisningsministeriet. Herudover har vi gennemgået en stikprøve på 322 forløbsplaner for elever, der var indskrevet på 5 FGU-institutionerne i 1. kvartal 2023, og 25 eksempler på håndtering af fravær på de 5 institutioner.

### Væsentlige dokumenter

Vi har gennemgået en række dokumenter, herunder:

- politisk aftale om bedre veje til uddannelse og job
- Børne- og Undervisningsministeriets strategi for tilsyn, oktober 2017
- lov om forberedende grunduddannelse (lovbekendtgørelse nr. 606 af 24. maj 2019) inkl. lovens forarbejder
- lov om institutioner for forberedende grunduddannelse (lovbekendtgørelse nr. 604 af 24. maj 2019) inkl. lovens forarbejder
- bekendtgørelse om forberedende grunduddannelse (bekendtgørelse nr. 479 af 26. april 2019)
- vejledning til lov og bekendtgørelse om forberedende grunduddannelse
- Børne- og Undervisningsministeriets retningslinjer for tilsyn
- Børne- og Undervisningsministeriets metodenotater for tilsyn
- Børne- og Undervisningsministeriets udfordringsbilleder på FGU-området
- tilbageløbsark for FGU-institutionernes tilbagemeldinger til Børne- og Undervisningsministeriet i perioden 2019-2021
- screeningsdata for trivsel, fravær og overgang til beskæftigelse eller uddannelse efter endt FGU for perioden 2022-2023
- Børne- og Undervisningsministeriets KPI for vejledningsindsatsen
- materiale fra konkrete tilsynssager, herunder tilsynsbreve og diverse rådgivningsforløb for FGU-institutionerne
- FGU-institutionernes samarbejdsaftaler med kommunerne
- FGU-institutionernes retningslinjer for fremmøde og fraværsregistrering
- FGU-institutionernes retningslinjer for forløbsplaner og evalueringssamtaler
- FGU-institutionernes retningslinjer for skemaplanlægning
- FGU-institutionernes definition af lovligt og ulovligt fravær.

Formålet med gennemgangen af dokumenterne har været at undersøge, om FGU-institutionerne har retningslinjer for udarbejdelse og anvendelse af forløbsplaner, afholdelse af månedlige evalueringssamtaler og vejledningssamtaler, planlægning af elevernes undervisningstimer og håndtering af fravær. Retningslinjerne skal understøtte, at institutionerne overholder kravene til uddannelsen. Derudover har formålet med dokumentgennemgangen været at undersøge, om Børne- og Undervisningsministeriets tilsynsindsats over for FGU-institutionerne, herunder de forskellige tilsyn, som ministeriet har gennemført i undersøgelsesperioden, har understøttet, at institutionerne har levet op til lovens formål.

## Valg af FGU-institutioner

Vi har udvalgt 5 FGU-institutioner til undersøgelsen:

- FGU Lolland-Falster, som dækker Lolland og Guldborgsund Kommuner
- FGU Nordsjælland, som dækker Hillerød, Frederikssund og Halsnæs Kommuner
- FGU Syd- og Midtfyn, som dækker Fåborg-Midtfyn, Svendborg, Langeland og Ærø Kommuner
- FGU Trekanten, som dækker Vejle, Fredericia, Middelfart og Billund Kommuner
- FGU Aalborg, som dækker Aalborg Kommune.

Vi har valgt disse 5 FGU-institutioner ud fra et ønske om at opnå geografisk spredning og spredning på skolestørrelse. Vi har derfor udvalgt institutioner med både store og små skoler (målt i forhold til skolernes optag af elever) samt institutioner, som dækker dele af Jylland, Fyn, Sjælland og Lolland-Falster.

## Stikprøve på 322 forløbsplaner fra de 5 FGU-institutioner

Formålet med stikprøveundersøgelsen er at undersøge, om FGU-institutionernes arbejde med og brug af forløbsplanerne opfylder de centrale krav i loven og bekendtgørelsen om forberedende grunduddannelse samt Børne- og Undervisningsministeriets vejledning til loven og bekendtgørelsen. Ifølge ministeriets vejledning skal forløbsplanerne bruges som et redskab til at understøtte og udvikle elevernes faglige, personlige og sociale kompetencer.

Vi har udvalgt og gennemgået en stikprøve på 322 forløbsplaner for elever, der var indskrevet på de 5 FGU-institutioner i 1. kvartal 2023. Vi har valgt en stikprøveundersøgelse, fordi vi vurderer, at det giver os det bedste grundlag for at generalisere resultaterne af gennemgangen.

Stikprøven er tilfældigt udvalgt inden for hver af de 5 FGU-institutioner. Vi har vægtet antallet af forløbsplaner for hver institution ud fra institutionens andel af elever i forhold til det samlede antal elever for de 5 institutioner. Dermed har vi taget hensyn til institutionernes størrelse i stikprøven.

Vi har udvalgt stikprøven med et 95 %-konfidensinterval og en fejlmargen på 5 %. At stikprøven er tilfældigt udvalgt med et 95 %-konfidensinterval, betyder, at vi med 95 % sandsynlighed kan generalisere resultaterne fra gennemgangen af stikprøven til hele populationen af forløbsplaner på de 5 FGU-institutioner i den omtalte periode.

Selv om stikprøven er udvalgt for elever, som var indskrevet på de 5 FGU-institutioner i 1. kvartal 2023, er det vores vurdering, at resultaterne rækker ud over denne periode. I vores med institutionerne har vi ikke fået indikationer på, at praksis for brugen af forløbsplaner og afholdelse af evaluerings- og vejledningssamtaler med eleverne har afvejet systematisk i 1. kvartal 2023 sammenlignet med perioden før og efter.

På baggrund af de krav, som loven og bekendtgørelsen om forberedende grunduddannelse samt vejledningen til loven og bekendtgørelsen stiller, har vi ved gennemgangen af stikprøven undersøgt:

- om forløbsplanen beskriver elevens uddannelsesspor (almen grunduddannelse, produktionsgrunduddannelse eller erhvervsuddannelse)
- om forløbsplanen beskriver elevens niveaumæssige indplacering i fag (dansk og matematik)
- om forløbsplanen beskriver, hvordan målene i uddannelsesplanen nås
- om forløbsplanen dokumenterer, at der er taget stilling til, om eleven har behov for særlig støtte (fx ordblindehjælp eller undervisning i dansk som andetsprog)
- om forløbsplanen beskriver, hvordan undervisningen tilrettelægges, så eleven kan styrke sine personlige og sociale kompetencer
- om forløbsplanen beskriver uddannelsesforløbets enkeltelementer og enten faglige eller personlige/socialt mål herfor
- om forløbsplanen beskriver uddannelsesforløbets enkeltelementer og de faglige mål herfor
- om forløbsplanen beskriver uddannelsesforløbets enkeltelementer og de personlige/socialt mål herfor.

Herudover har vi undersøgt, om FGU-institutionerne afholder månedlige evaluering- og vejledningssamtaler med eleverne, som loven foreskriver, om læreren og eleven forholder sig til elevens mål, og om det fremgår af forløbsplanen, at der er en synlig progression i elevens udvikling, herunder:

- om læreren afholder månedlige evaluering- og vejledningssamtaler med eleven med afsæt i forløbsplanen
- om det fremgår af evaluering- og vejledningssamtalen med afsæt i via forløbsplanen, at læreren og eleven arbejder systematisk med elevens mål
- om det fremgår af evaluering- og vejledningssamtalen med afsæt i via forløbsplanen, at der er en synlig progression i elevens udvikling, eller om faglige, personlige og sociale mål skal redefineres.

Som grundlag for gennemgangen og for at sikre en ensartet vurdering af spørgsmålene udarbejdede vi en vejledning til, hvordan de enkelte spørgsmål skulle besvares (en kodebog).

### **Valg og gennemgang af fraværseksempler**

Undersøgelsen bygger også på en gennemgang af 25 eksempler på fraværshåndteringer – 5 fra hver af de udvalgte FGU-institutioner. Formålet med gennemgangen har været at undersøge, hvordan skolerne håndterer højt fravær, herunder om institutionerne reagerer prompte på elevens høje fravær, og om skolerne anvender forskellige tiltag til at forebygge yderligere fravær. Erfaringer viser, at elever med meget fravær har en større sandsynlighed for at falde fra uddannelsen. Vi har i undersøgelsen sat højt fravær som 20 % ulovligt fravær.

Eksemplerne fra hver af de 5 FGU-institutioner er udvalgt tilfældigt blandt elever med højt fravær. Gennemgangen af eksempler på fraværshåndtering giver ikke et repræsentativt billede af institutionernes fraværshåndtering, men vi vurderer, at den valgte udvælgelsesmetode giver en god indikation på institutionernes håndtering af fravær.

## **Møder**

Vi har holdt møder med hver af de 5 FGU-institutioner og har været på besøg på nogle af de tilhørende skoler. Vi har også holdt flere møder med Børne- og Undervisningsministeriet.

Formålet med møderne med FGU-institutionerne har været at opnå en forståelse af skolernes arbejde med forløbsplaner og afholdelse af evaluerings- og vejledningssamtaler med eleverne, institutionernes planlægning og registrering af antal undervisningstimer samt skolernes håndtering af fravær.

Formålet med møderne med Børne- og Undervisningsministeriet har været at opnå en forståelse af, hvordan tilsynsopgaven har været tilrettelagt i undersøgelsesperioden, og hvilken vejledning ministeriet har ydet over for FGU-institutionerne i denne periode.

## **Kvalitetssikring**

Denne undersøgelse er kvalitetssikret via vores interne procedurer for kvalitetssikring, som omfatter høring hos de reviderede samt ledelsesbehandling og sparring på forskellige tidspunkter i undersøgelsesforløbet med chefer og medarbejdere i Rigsrevisionen med relevante kompetencer.

## **Standarderne for offentlig revision**

Revisionen er udført i overensstemmelse med standarderne for offentlig revision, herunder standarderne for større undersøgelser (SOR 3). Standarderne fastlægger, hvad brugerne og offentligheden kan forvente af revisionen, for at der er tale om en god faglig ydelse. Standarderne er baseret på de grundlæggende revisionsprincipper i rigsrevisionernes internationale standarder (ISSAI 100-999).