



**BØRNE- OG
UNDERVISNINGSMINISTERIET**
STYRELSEN FOR
UNDERVISNING OG KVALITET



Vejen til ungdomsuddannelse: Unge med funktionsnedsættelser

Styrelsen for Undervisning og Kvalitet i regi af VIBUS -
Vidensenhed for børn og unge med særlige behov, 2024

Indhold

Notatets formål og hovedpointer.....	1
Funktionsnedsættelse og handicap som begreber	3
Udviklingen i andelen af unge med funktionsnedsættelser	4
Udvikling i overgang til ungdomsuddannelse	5
Uddannelsestype 27 måneder efter afslutningen af 9. klasse	6
Udvikling i overgang til erhvervsuddannelser 27 måneder efter 9. klasse.....	7
Udvikling i overgang til gymnasiale uddannelser 27 måneder efter 9. klasse	8
De hyppigste uddannelsesveje efter 9. classes afslutning	9
Frafald fra første påbegyndte erhvervsuddannelse.....	11
Frafald fra første påbegyndte gymnasiale uddannelse.....	12
Gennemført eller igangværende ungdomsuddannelse ved 25 år.....	13
Metode.. ..	14
Referencer.....	16
Bilag.....	17

Notatets formål og hovedpointer

Uddannelsessystemet skal tilgodese alle børn og unges læring og trivsel uanset individuelle forskelle som fx funktionsnedsættelser. Formålet med dette notat er at give viden om unge med funktionsnedsættelser og deres uddannelsesmønstre. Notatet giver bl.a. et overblik over overgangen til, frafald fra og gennemførelse af ungdomsuddannelse for unge med funktionsnedsættelser.

Analyserne i dette notat tager udgangspunkt i personer født fra 1994 til og med 2004 (se mere i metodeafsnittet). De otte funktionsnedsættelsesgrupper i dette notat er defineret ved hjælp af registrerede diagnoser og ordblindhed fra nationale registre.

Hovedpointer i notatet er:

- **Størstedelen af unge med funktionsnedsættelser påbegyndte en ungdomsuddannelse** efter 9. klasse.
- **Færre unge med funktionsnedsættelser var i gang med en ungdomsuddannelse** 27 måneder efter endt 9. klasse sammenlignet med unge uden funktionsnedsættelser. Andelen som var i gang med en ungdomsuddannelse var relativt stabil fra 2012 til 2022 for alle funktionsnedsættelsesgrupper.
- **Unge med funktionsnedsættelser overgår i mindre grad til gymnasiale uddannelser** efter 9. klasse, mens de i højere grad overgår til særligt tilrettelagt uddannelse og forberedende uddannelser sammenlignet med unge uden funktionsnedsættelser.
- **Andelen af unge med funktionsnedsættelser, som ikke er i uddannelse 27 måneder efter endt 9. klasse, er større** for samtlige af funktionsnedsættelsesgrupperne sammenlignet med unge uden en funktionsnedsættelse.
- **Unge med funktionsnedsættelser afbryder i højere grad deres påbegyndte gymnasiale og erhvervsuddannelse.** Dog frafalder unge med ordblindhed i lavere grad erhvervsuddannelser end unge uden funktionsnedsættelser.
- **Færre unge med funktionsnedsættelser har gennemført en ungdomsuddannelse,** når de er fyldt 25 år, sammenlignet med unge uden funktionsnedsættelser.

Forbehold for analysernes resultater

Konklusioner på baggrund af disse resultater bør tage følgende forhold i betragtning:

- Fra fødselsårgang 1994 til 2004 er der sket en stigning i andelen af unge, som registreres med ordblindhed, psykiske funktionsnedsættelser, autismspektrumsforstyrrelser og adfærdsførstyrrelser. **Dette må alt andet lige have medført ændrede sammensætninger inden for grupperne, hvilket kan være en del af forklaringen på nogle af de markante udviklinger der ses** for f.eks. unge med ordblindhed.
- **Ikke alle med en diagnose indgår i funktionsnedsættelsesgrupperne**, da syv funktionsnedsættelsesgrupper er baseret på diagnoser registreret på sygehuse og dermed ikke inkluderer elever med diagnoser givet hos de alment praktiserende læger.
- **Diagnoser giver kun ét af flere perspektiver på funktionsnedsættelser**. Der kan imidlertid være store forskelle på, hvilken betydning en registreret funktionsnedsættelse har i hverdagen for den enkelte unge samt for den enkeltes mulighed for læring og trivsel.

Dette notat er udarbejdet af Styrelsen for Undervisnings og Kvalitet i regi af VIBUS - Vidensenhed for børn og unge med særlige behov. I notatet *Unge med funktionsnedsættelsers fravær, trivsel og faglige resultater i grundskolen* kan du læse om unge med funktionsnedsættelsers gennemførelse af 9. klasses prøver, karaktergennemsnit, fravær og trivsel.

Vi beskriver kort funktionsnedsættelsesbegrebet og giver en oversigt over de otte funktionsnedsættelsesgrupper, og andelen af unge i hver af disse grupper som baggrund for analyserne af overgang til, frafald fra og gennemførelse af ungdomsuddannelse

Funktionsnedsættelse og handicap som begreber

Handicap og funktionsnedsættelse er to tæt relaterede begreber, men de har alligevel betydelige forskelle. Funktionsnedsættelser defineres i dette notat som en anormalitet eller et psykologisk, fysiologisk eller anatomisk tab, der nedsætter specifikke funktioner, hvilket er samme definition som anvendes i VIVES rapport (Damgaard mfl., 2013). Personer med handicap defineres i FN's handicapkonvention som personer, der har en langvarig fysisk, psykisk, intellektuel eller sensorisk funktionsnedsættelse, som i samspil med forskellige barrierer kan hindre dem i fuldt og effektivt at deltage i samfundslivet på lige fod med andre (FN, 2017).

Nationalt findes der ikke data om oplevet handicap. Analyserne i dette notat tager udgangspunkt i registreret ordblindhed og diagnoser registreret ved kontakt med sygehusvænet, der beskriver længerevarende funktionsnedsættelser. Vi benytter VIVE's definitioner af otte typer af funktionsnedsættelser, hvoraf syv typer er baseret på diagnoser givet på sygehuse og registreret i Landspatientregisteret (Lyng mfl., 2011), og en type er baseret på registrering i ordblinderegisteret eller som bruger i biblioteket NOTA for mennesker med læsehåndicap (Kulturministeriet, 2021). Se oversigt over funktionsnedsættelsesgrupper nedenfor og evt. i VIVEs rapport (Mortensen mfl., 2020) for flere detaljer.

Oversigt over eksempler på inkluderede diagnoser i hver funktionsnedsættelsesgruppe

Funktionsnedsættelsesgrupper	Eksempler på inkluderede diagnoser
Somatiske funktionsnedsættelser¹	Erhvervet hjerneskade, muskelsvind, sklerose, epilepsi, cystisk fibrose, mobilitetsforstyrrelser
Sensoriske funktionsnedsættelser	Svagsyn, synstab, høretab, øresygdomme
Adfærdsforstyrrelser	Adfærds-, opmærksomheds-, følelsesmæssige og emotionelle forstyrrelser (fx ADHD)
Indlærings-, ord-, tal- og talevanskeligheder	Stammen, specifikke udviklingsforstyrrelser af tale og sprog og indlæringsforstyrrelser
Udviklingshandicap²	Udviklingshæmning af svære eller lettere grad
Autismespektrumsforstyrrelser	Infantil autisme, atypisk autisme, aspergers
Psykiske funktionsnedsættelser	Psykotiske lidelser (fx skizofreni), affektive sindslidelser (fx bipolar), depression, angsttilstande.
Ordblindhed (Registrering af ordblindhed på baggrund af en ordblindetest eller at være bruger i biblioteket NOTA)	

¹ NB i VIVEs rapport (Mortensen mfl., 2020) er gruppen somatiske funktionsnedsættelser navngivet funktionsnedsættelser knyttet til bevægeapparatet.

² NB i VIVEs rapport (Mortensen mfl., 2020) er gruppen udviklingshandicap navngivet udviklingsforstyrrelser

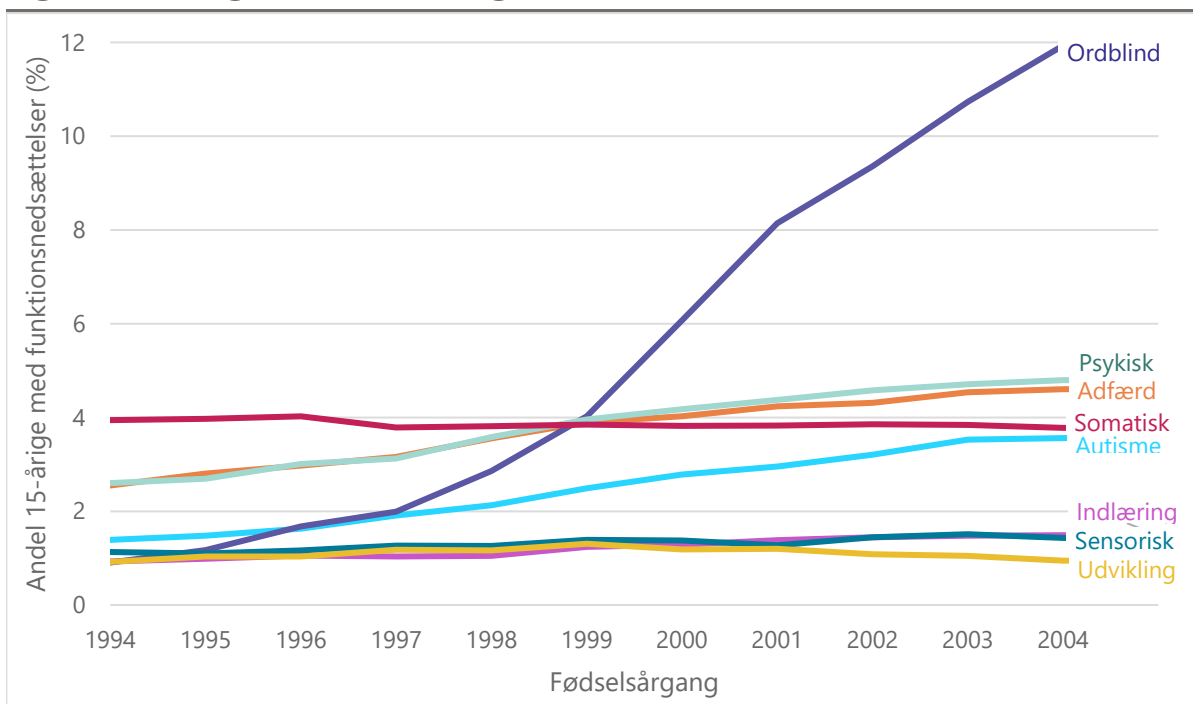
Udviklingen i andelen af unge med funktionsnedsættelser

Der er sket en stigning i andelen af unge med registreret ordblindhed og diagnoser givet i 0 til 15-årsalderen fra årgang 1994 til 2004 (Figur 1). Andelen af en årgang med mindst én funktionsnedsættelse er steget gradvist fra 11,2% for årgang 1994 til 24,1% for årgang 2004. Dette skyldes særligt en stigning i andelen af unge med ordblindhed, psykiske funktionsnedsættelser, autismespektrumsforstyrrelser og adfærdsforstyrrelser. Andelen af unge med ordblindhed steg særligt omkring indførslen af ordblinderegisteret i 2015 (STIL, 2020). Til gengæld er andelen af unge med indlæringsvanskeligheder, udviklingshandicap samt somatiske og sensoriske funktionsnedsættelser relativt stabile i samme tidsperiode.

Stigningen i nogle funktionsnedsættelser ændrer disse gruppers karakteristika

Stigningerne i andelen af unge med henholdsvis ordblindhed, psykiske funktionsnedsættelser, autismespektrumsforstyrrelser og adfærdsforstyrrelser, må alt andet lige have ført til ændringer i disse gruppers karakteristika og udfordringsbilleder.

Figur 1 Udvikling i andelen af 15-årige med en funktionsnedsættelse



Anm.: Populationen er baseret på personer født fra 1994-2004 som er registreret i Befolkningsregisteret som 15-årige (n=745.825). Antal i populationen med en given funktionsnedsættelse er for somatisk n=28.832, sensorisk n=9698, adfærdsforstyrrelser n=27.412, indlæringsvanskeligheder n=9032, udviklingshandicap n=8196, autismespektrumsforstyrrelser n=18.188, psykisk funktionsnedsættelse n=28.042, ordblindhed n=39.178 NB: en person kan indgå i mere end en funktionsnedsættelsesgruppe. Kilde: BUVM på baggrund af data fra Danmarks Statistik og BUVM.

De hyppigste funktionsnedsættelser går fra at være somatiske til ordblindhed

Blandt unge født i 1994 var somatiske funktionsnedsættelser den hyppigste funktionsnedsættelse givet i alderen 0-15 år efterfulgt af psykiske funktionsnedsættelser og adfærdsforstyrrelser. Ser vi på årgang 2004 er andelen af unge med somatiske funktionsnedsættelser blevet overgået af andelen af unge med ordblindhed, psykiske funktionsnedsættelser og adfærdsforstyrrelser sammenlignet med årgang 1994.

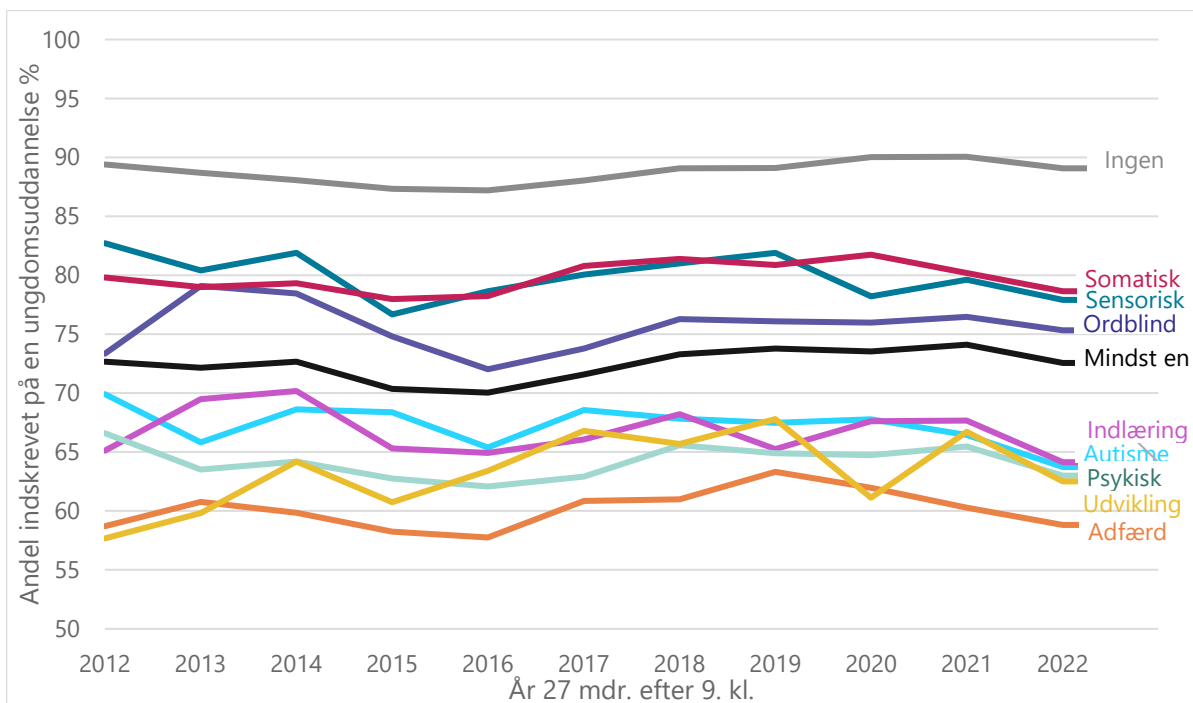
Udvikling i overgang til ungdomsuddannelse

Ungdomsuddannelser inkluderer erhvervsuddannelser, gymnasiale uddannelser og særligt tilrettelagt uddannelse (stu). Størstedelen af unge med og uden funktionsnedsættelser er indskrevet på en ungdomsuddannelse 27 måneder efter endt 9. klasse. Andelen, som var overgået til ungdomsuddannelse, er imidlertid mindre blandt unge med funktionsnedsættelser end blandt unge uden.

Forskelle i påbegyndelse af ungdomsuddannelse for unge med funktionsnedsættelser

Andelen af unge med funktionsnedsættelser, som var indskrevet på en ungdomsuddannelse i år 2022 (27 måneder efter endt 9. klasse) spænder fra 59% for unge med adfærdsforstyrrelser til 79% for unge med somatiske funktionsnedsættelser.

Figur 2: Udvikling i andel som er indskrevet på en ungdomsuddannelse 27 mdr. efter endt 9. klasse



Anm: Populationen er baseret på unge i Danmark født fra 1994-2004, som har afsluttet 9. kl. før 2021 (n=732.613). NB: en person kan godt indgå i mere end en funktionsnedsættelsesgruppe. Kilde: BUVM på baggrund af data fra Danmarks Statistik og BUVM.

Andelen som overgår til ungdomsuddannelse var relativt stabil over tid

For de fleste funktionsnedsættelsesgrupper er andelen som var indskrevet på en ungdomsuddannelse relativt stabil over tid fra 2012 til 2022. Dog var der et fald i grupperne med autismespektrumsforstyrrelser (6 procentpoint), sensoriske funktionsnedsættelser (5 procentpoint) og psykiske funktionsnedsættelser (4 procentpoint). Gruppen af unge med udviklingshandicap oplevede en stigning i andel indskrevet på en ungdomsuddannelse 27 måneder efter endt 9. klasse på 5 procentpoint og gruppen med ordblindhed havde en stigning på 2 procentpoint.

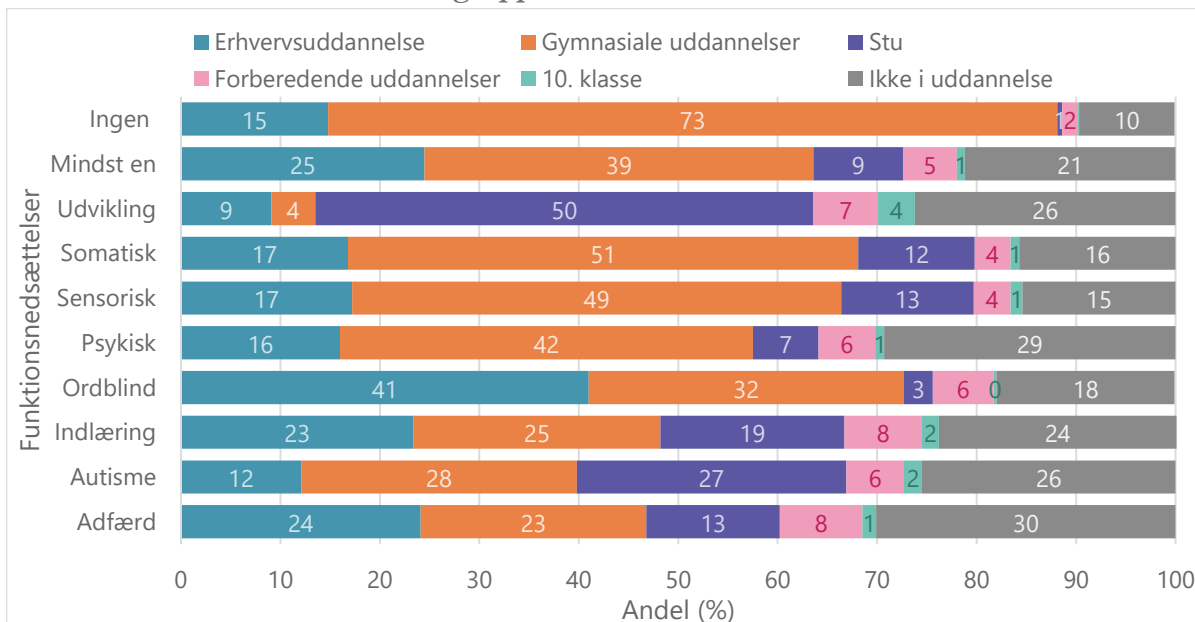
Uddannelsestype 27 måneder efter afslutningen af 9. klasse

Størstedelen af de unge i hver gruppe er indskrevet på en uddannelse 27 måneder efter endt 9. klasse. Flere unge med funktionsnedsættelser var ikke i uddannelse 27 måneder efter endt 9. klasse (mindst 15% for hver funktionsnedsættelsesgruppe) sammenlignet med unge uden funktionsnedsættelser (10%). Hele 29% af unge med en psykisk funktionsnedsættelse, og 30% af unge med adfærdsforstyrrelser, var ikke i gang med en uddannelse 27 måneder efter endt 9. klasse.

Gymnasiale uddannelser

Andelen af unge, som var i gang med en gymnasial uddannelse 27 måneder efter 9. klasse, er mindre blandt unge med funktionsnedsættelser sammenlignet med unge uden funktionsnedsættelser. For grupperne med somatiske og sensoriske funktionsnedsættelser er gymnasiet den ungdomsuddannelse, hvor flest er indskrevet 27 måneder efter 9. klasse (hhv. 51% og 49%). Dette er til sammenligning tilfældet for 73% af unge uden en funktionsnedsættelse.

Figur 3 Igangværende uddannelsestype 27 måneder efter 9. klasses afslutning inden for de enkelte funktionsnedsættelsesgrupper



Anm.: Populationen er baseret på 15-årige i Danmark født fra 1994-2004, som afslutter 9. klasse for 2021 (n=732.613). Videregående uddannelse er ikke med i udregningsgrundlaget pba. diskretionshensyn. NB: En person kan indgå i mere end én funktionsnedsættelsesgruppe. Kilde: BUVM på baggrund af data fra Danmarks Statistik og BUVM.

Erhvervsuddannelse

Det fremgår, at 41% af unge med ordblindhed var i gang med en erhvervsuddannelse 27 måneder efter endt 9. klasse. For unge med adfærdsforstyrrelser og indlæringsvanskeligheder var det tilfældet for hhv. 23% og 24%. Til sammenligning var 15% af unge uden funktionsnedsættelser i gang med en erhvervsuddannelse 27 mdr. efter endt 9. klasse.

Særligt tilrettelagt ungdomsuddannelse

Halvdelen af unge med udviklingshandicap var indskrevet på stu 27 måneder efter endt 9. klasse. Det er således den gruppe, hvor stu er mest udbredt. 27% af unge med autismespektrumsforstyrrelser og 18% af unge med indlæringsvanskeligheder var indskrevet på en stu 27 måneder efter endt 9. klasse.

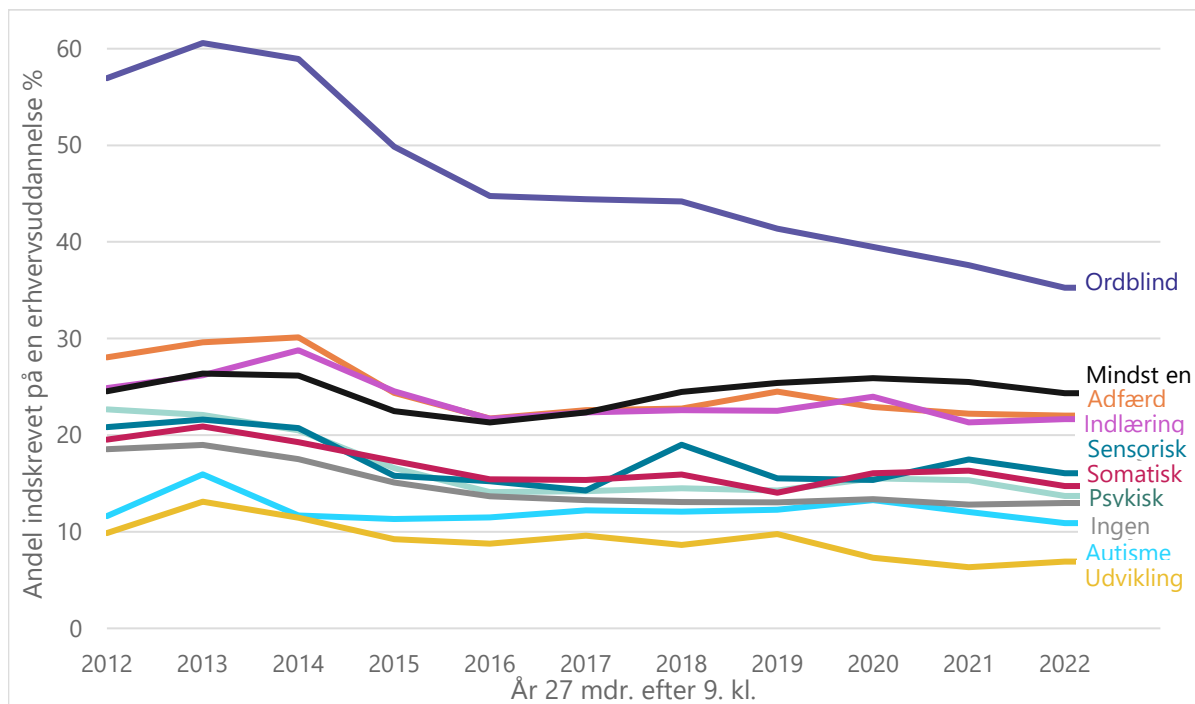
Udvikling i overgang til erhvervsuddannelser 27 måneder efter 9. klasse

Samlet set er der sket et fald i andelen af unge, som er indskrevet på en erhvervsuddannelse 27 måneder efter endt 9. klasse gennem den undersøgte periode både for unge med og uden funktionsnedsættelser (figur 3). For elever uden funktionsnedsættelser er faldet på 6 procentpoint, mens det for unge med en psykisk lidelse er på 9 procentpoint. For unge med en adfærdsforstyrrelse eller indlæringsforstyrrelse er faldet på hhv. 6 og 3 procentpoint.

Særligt unge med ordblindhed, adfærds- eller indlæringsforstyrrelser valgte erhvervsuddannelser

Mindst 20% af unge med ordblindhed, adfærdsforstyrrelser eller indlæringsforstyrrelser er indskrevet på erhvervsuddannelser 27. måneder efter endt 9. klasse, hvilket er en højere andel end blandt unge med andre funktionsnedsættelser og unge uden funktionsnedsættelser.

Figur 4: Udvikling i andel som er indskrevet på en erhvervsuddannelse 27 mdr. efter endt 9. klasse



Anm: Populationen er baseret på unge i Danmark født fra 1994-2004, som har afsluttet 9. kl. før 2021 (n=732.613). NB: en person kan godt indgå i mere end en funktionsnedsættelsesgruppe. Kilde: BUVM på baggrund af data fra Danmarks Statistik og BUVM.

Andelen af unge med ordblindhed som tog en erhvervsuddannelse er faldet

Andelen af unge med ordblindhed, som var indskrevet på en erhvervsuddannelse 27 måneder efter afsluttet 9. klasse, er faldet betragteligt mellem 2012 og 2022 fra 57% til 35%, hvilket vil sige et fald på 22 procentpoint. I absolutte tal steg antallet af unge med ordblindhed, der var indskrevet på en erhvervsuddannelse 27 måneder efter 9. klasse, fra 267 personer i 2012 til 2771 personer i 2022. At der på samme tid er et fald i andelen og en stigning i antallet af unge med ordblindhed indskrevet på erhvervsuddannelser kan lade sig gøre, fordi gruppen med ordblindhed er vokset betragteligt i undersøgelsesperioden jf. Figur 1. Stigningen i andelen af unge med ordblindhed, må alt andet lige medvirke til at gruppens karakteristika og udfordringsbillede ændres (se forbehold for analyserne i opsummeringsafsnittet).

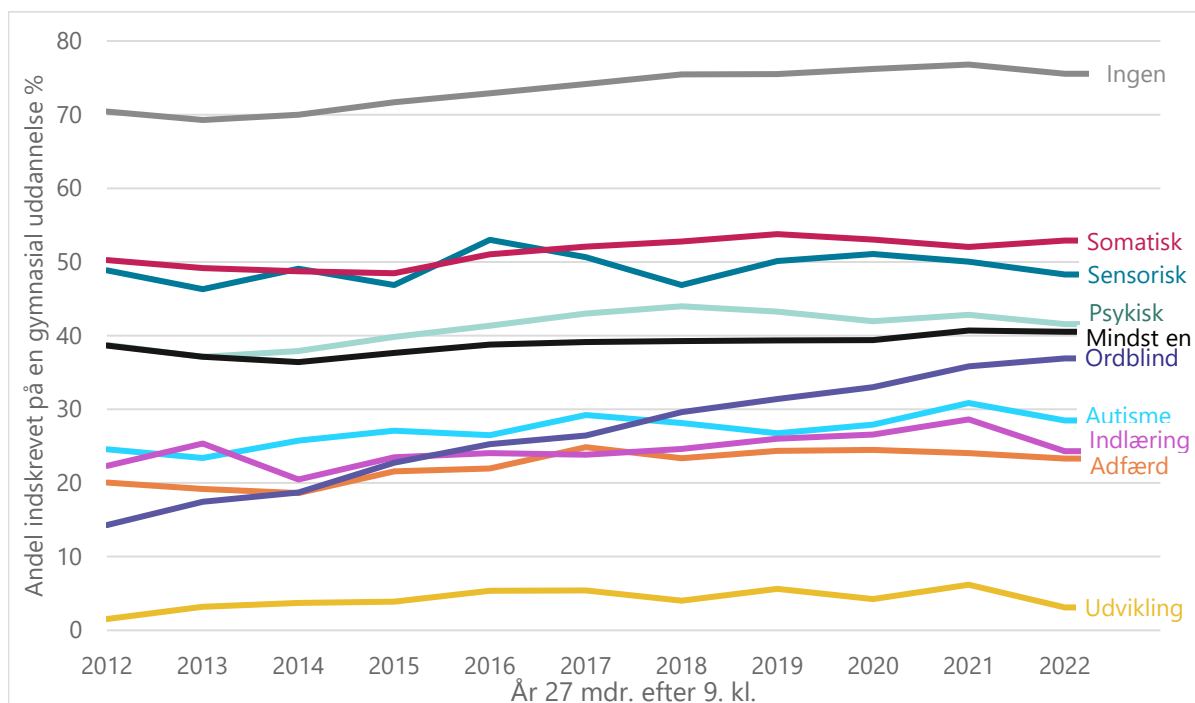
Udvikling i overgang til gymnasiale uddannelser 27 måneder efter 9. klasse

Andelen af unge der valgte at tage en gymnasial uddannelse er steget fra 2012 til 2022. Andelen af unge, der var indskrevet på en gymnasial uddannelse 27 måneder efter endt 9. klasse er steget i samtlige funktionsnedsættelsesgrupper bortset fra gruppen med sensoriske funktionsnedsættelser.

Forskelle i valg af gymnasiale uddannelser mellem funktionsnedsættelsesgrupperne

Omkring halvdelen af unge med somatiske eller sensoriske funktionsnedsættelser var indskrevet på en gymnasial uddannelse 27 måneder efter endt 9. klasse. Til sammenligning var dette tilfældet for omkring 5% af unge med udviklingshandicap.

Figur 5: Udvikling i andel som er indskrevet på en gymnasial uddannelse 27 mdr. efter endt 9. klasse



Anm: Populationen er baseret på unge i Danmark født fra 1994-2004, som har afsluttet 9. kl. for 2021 (n=732.613). NB: en person kan godt indgå i mere end en funktionsnedsættelsesgruppe. Kilde: BUVM på baggrund af data fra Danmarks Statistik og BUVM.

Andelen af unge med ordblindhed der vælger en gymnasial uddannelse er steget

Den største udvikling i overgang til gymnasiale uddannelser for den undersøgte periode er sket for unge med ordblindhed. Andelen af unge med ordblindhed, der var indskrevet på en gymnasial uddannelse 27 måneder efter endt 9. klasse, er således steget fra 14% til 37% mellem 2012 og 2022. Dette er en stigning på 23 procentpoint. Stigningen i andelen af unge med ordblindhed, må alt andet lige medvirke til at gruppens karakteristika og udfordringsbillede ændres (se forbehold for analyserne i opsummeringsafsnittet).

De hyppigste uddannelsesveje efter 9. klasses afslutning

I tabel 1 på næste side fremgår de ti hyppigste uddannelsesveje, som de unge tog efter 9. klasse. Tabellen viser, hvilke uddannelser de unge er indskrevet på hhv. 3, 15 og 27 måneder efter endt 9. klasse. Uddannelsesvejene ses til venstre i tabellen. Kolonnerne viser andelen af unge i den givne gruppe, som tager en specifik uddannelsesvej, hvilket giver mulighed for at sammenligne, hvor udbredte uddannelsesvejene er mellem de forskellige grupper.

De gymnasiale uddannelsesvej

Den mest udbredte gymnasiale uddannelsesvej var at være indskrevet på en gymnasial uddannelse 3, 15 og 27 måneder efter endt 9. klasse. I alt 38% af de unge uden en funktionsnedsættelse tog denne uddannelsesvej. For samtlige af funktionsnedsættelsesgrupperne er andelen, der tog denne uddannelsesvej imidlertid markant mindre. Andelen, der tog den gymnasiale uddannelsesvej, varierer betydeligt mellem funktionsnedsættelsesgrupperne fra 1% blandt dem med udviklingshandicap til 24% blandt dem med sensoriske funktionsnedsættelser. Den næst mest udbredte gymnasiale uddannelsesvej var den, hvor de unge 3 måneder efter endt 9. klasse var indskrevet i en 10. klasse og 15 og 27 måneder efter endt 9. klasse på en gymnasial uddannelse. Blandt unge uden funktionsnedsættelser tog 30% denne uddannelsesvej og for samtlige funktionsnedsættelsesgrupper var denne andel lavere og spændte fra 2% blandt dem med udviklingshandicap til 2% blandt dem med sensoriske funktionsnedsættelser.

De erhvervsfaglige uddannelsesveje

De erhvervsfaglige uddannelsesveje er mere hyppige blandt unge med adfærdsforstyrrelser, indlæringsforstyrrelser og ordblindhed, hvor en større andel var indskrevet på en erhvervsuddannelse, henholdsvis 3, 15 og 27 måneder efter 9. klasses afslutning (se den tredje og fjerde øverste uddannelsesvej i tabel 1).

Stu uddannelsesvejen

En markant højere andel i samtlige funktionsnedsættelsesgrupper tog uddannelsesvejen, hvor de er i gang med 9. eller 10. klasse 3 måneder efter 9. klasses afslutning, hvorefter de var indskrevet på en stu, henholdsvis 15 og 27 måneder efter 9. klasses afslutning. Dette er f.eks. tilfældet for 31% blandt unge med en udviklingsforstyrrelse mod under 1% blandt unge uden en funktionsnedsættelse. Endelig er der også en større andel i samtlige funktionsnedsættelsesgrupper, som hverken var i gang med en uddannelse 3, 15 og 27 måneder efter 9. klasses afslutning sammenlignet med unge uden funktionsnedsættelser.

Alternative uddannelsesveje

Andelen af unge, som ikke har taget én af de ti hyppigste uddannelsesveje, er højere i samtlige funktionsnedsættelsesgrupper end for unge uden funktionsnedsættelser, og dermed har unge med funktionsnedsættelser i højere grad en anderledes vej gennem uddannelsessystemet.

Table 1 De ti hyppigste uddannelsesveje for henholdsvis unge uden og med funktionsnedsættelser

Uddannelsesvej hhv. 3, 15 og 27 måneder efter 9. klasses afslutning	Ingen funktionsnedsættelser	Mindst en funktionsnedsættelse	Somatiske funktionsnedsættelser	Sensoriske funktionsnedsættelser	Adfærdsforstyrrelser	Indlæringsord-, tal- og talevanskeligheder	Udviklingshandicap	Autismespektrumforstyrrelser	Psykkiske lidelser	Ordblindhed
3 mdr. → 15 mdr. → 27 mdr.	%	%	%	%	%	%	%	%	%	%
GYM → GYM → GYM	37,5	14,4	23,9	21,9	6,5	8,9	1,4	9,3	15,1	7,0
GRUND → GYM → GYM	30,3	20,0	22,7	22,8	12,2	12,5	1,8	13,6	19,8	20,8
GRUND → EUD → EUD	6,9	11,8	7,6	8,1	9,8	10,5	3,4	5	6,4	22,4
EUD → EUD → EUD	4,0	5,4	3,8	3,8	4,3	4,6	1,2	1,7	2,7	10,1
÷ UDD → GYM → GYM	2,6	1,3	1,8	1,7	0,6	0,8	0,2	0,8	1,5	0,9
GRUND → EUD → ÷UDD	1,7	5,1	2,2	2,2	3,5	3,2	1,3	1,6	2,6	4,5
GRUND → ÷UDD → ÷UDD	1,6	1,1	3,8	4,2	7,5	6,4	9,5	7,9	7,4	3,7
GRUND → GYM → ÷UDD	1,0	3,3	1,0	1,0	1,1	0,8	0,2	1,0	1,8	0,7
÷UDD → ÷UDD → ÷UDD	1,0	4,7	2,3	2,0	5,6	3,5	5,2	5,4	5,9	2,0
GRUND → STU → STU	0,2	4,7	7,0	8,1	6,3	10,1	30,6	14,4	2,6	1,3
Andre forløb	13,3	29,9	24,0	24,3	42,5	38,9	45,2	39,3	34,1	26,7
I alt	100	100	100	100	100	100	100	100	100	100

NB: Populationen er baseret på unge i Danmark født fra 1994-2004, som har afsluttet 9. klasse før 2021 (n=732.613). EUD=Erhvervsuddannelse, GRUND= 9. eller 10. klasse, GYM=Gymnasiale uddannelse, stu=Særlige tilrettelagt uddannelse, ÷UDD=Ikke i gang med en uddannelse. Unge med mere end en funktionsnedsættelse optræder i hver af de funktionsnedsættelsesgrupper, hvor de har en given funktionsnedsættelse. Kilde: BUVM på baggrund af data fra Danmarks Statistik og BUVM

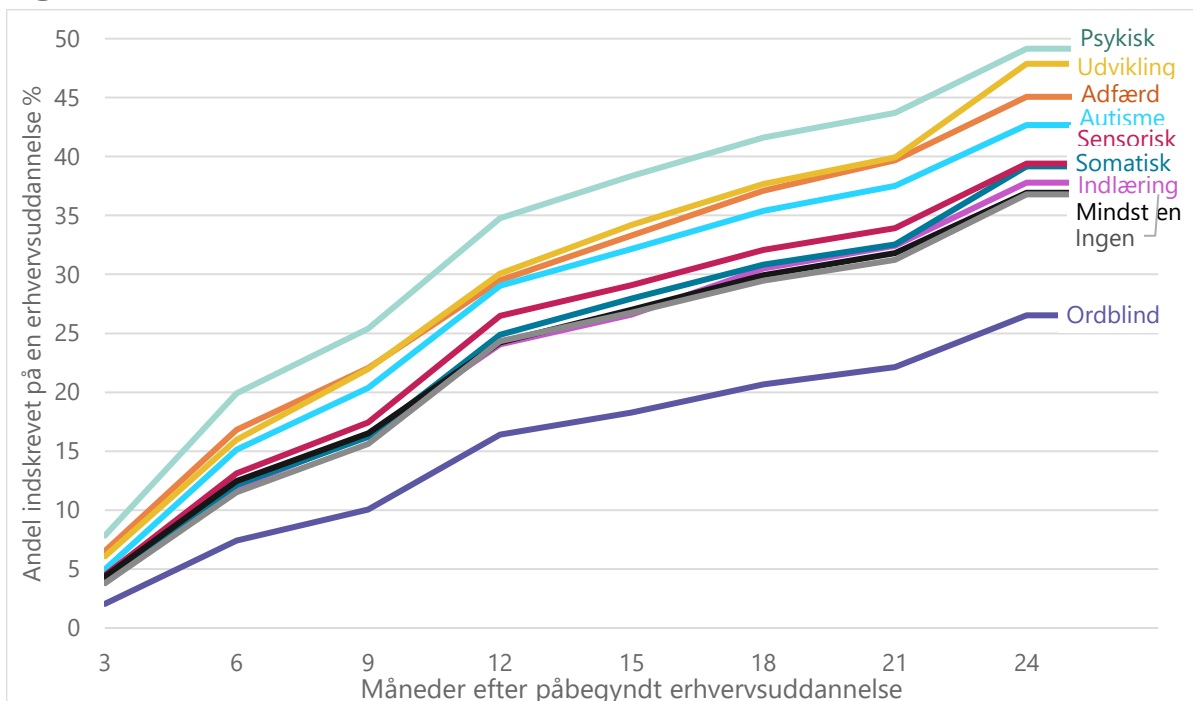
Frafald fra første påbegyndte erhvervsuddannelse

Frafaldet 24 måneder efter første påbegyndte erhvervsuddannelse spænder blandt funktionsnedsættelsesgrupperne fra 27% blandt unge med ordblindhed til 49% blandt unge med psykiske funktionsnedsættelser

Unge med ordblindhed havde den laveste frafaldsprocent

Unge med ordblindhed har den laveste frafaldsprocent fra erhvervsuddannelser blandt grupper med og uden funktionsnedsættelser. Efter seks måneder ligger frafaldsprocenten blandt elever med ordblindhed på 7%, hvilket stiger til 16% efter 12 måneder og 27% efter 24 måneder. Fra-faldsprocenten blandt elever med ordblindhed efter 24 måneder er 10 procentpoint lavere end for elever uden funktionsnedsættelser (37%).

Figur 6: Akkumuleret frafald fra erhvervsuddannelser over tid



Anm.: Populationen er baseret på unge i Danmark født fra 1994-2004, men populationen er begrænset til unge, hvis første påbegyndte ungdomsuddannelse var en erhvervsfaglig uddannelse og året for påbegyndelse var tidligere end 2021, for at sikre 24 måneders opfølgningstid (n=162.280), NB: en person kan godt indgå i mere end en funktionsnedsættelsesgruppe, Kilde: BUVM på baggrund af data fra Danmarks Statistik og BUVM.

Funktionsnedsættelsesgrupper med de højeste frafaldsprocenter

Den højeste frafaldsprocent findes blandt unge med en psykisk lidelse. Efter 24 måneder er 49% af disse unge faldet fra deres først påbegyndte erhvervsuddannelse. Unge med udviklingshandicap, adfærdsforstyrrelser og autismespektrumsforstyrrelser har også høje frafaldsprocenter med hhv. 48%, 45% og 43%, som er faldet fra 24 måneder efter påbegyndelse.

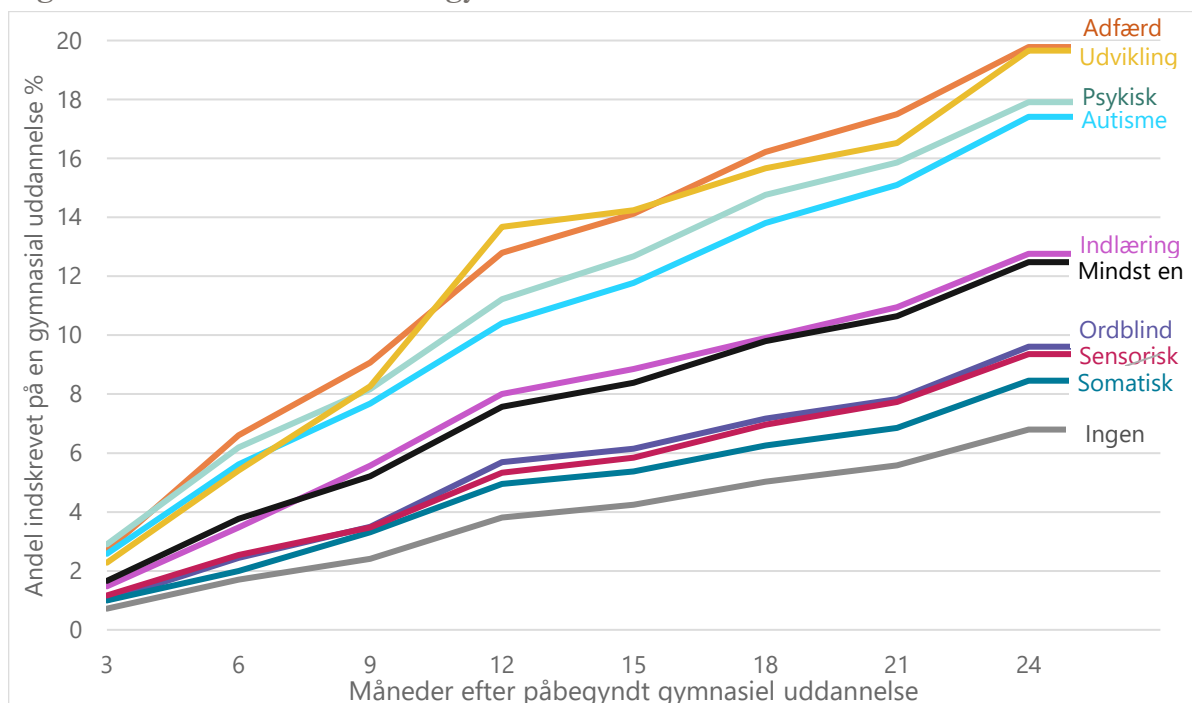
Frafald fra første påbegyndte gymnasiale uddannelse

Unge med funktionsnedsættelser havde højere frafaldsprocenter fra gymnasiale uddannelser end unge uden funktionsnedsættelser.

Unge med adfærdsforstyrrelser og udviklingshandicap havde det højeste frafald

De højeste frafaldsprocenter skal findes blandt unge med adfærdsforstyrrelser og udviklingshandicap. Efter et halvt år var 7% af unge med adfærdsforstyrrelser faldet fra, mens dette gælder for 5% af unge med udviklingshandicap. Efter 12 måneder var dette vokset til hhv. 13% og 14%, mens frafaldsprocenten for begge grupper endte på 20% 24 måneder efter opstart på en gymnasial uddannelse. Til sammenligning var 4% af unge uden funktionsnedsættelser faldet fra 12 måneder efter påbegyndelse af deres første gymnasiale uddannelse, hvilket steg til 7% efter 24 måneder.

Figur 7: Akkumuleret frafald fra gymnasiale uddannelser over tid



Anm: Populationen er baseret på unge i Danmark født fra 1994-2004, men er begrænset til unge, hvis første påbegyndte ungdomsuddannelse var gymnasial, og året for påbegyndelse var tidligere end 2021, for at sikre 24 måneders opfølgningsstid (n=492.563). NB: en person kan godt indgå i mere end en funktionsnedsættelsesgruppe. Kilde: BUVM på baggrund af data fra Danmarks Statistik og BUVM.

Frafald i andre funktionsnedsættelsesgrupper

I alt 9% af unge med sensoriske funktionsnedsættelser, 10% af unge med somatiske funktionsnedsættelser, 10% af unge med ordblindhed og 7% af unge uden funktionsnedsættelser var faldet fra 24 måneder efter påbegyndelse af en gymnasial uddannelse. Blandt unge med autismespektrumsforstyrrelser var 17% faldet fra efter 24 måneder, mens dette gælder 18% af unge med psykisk funktionsnedsættelse.

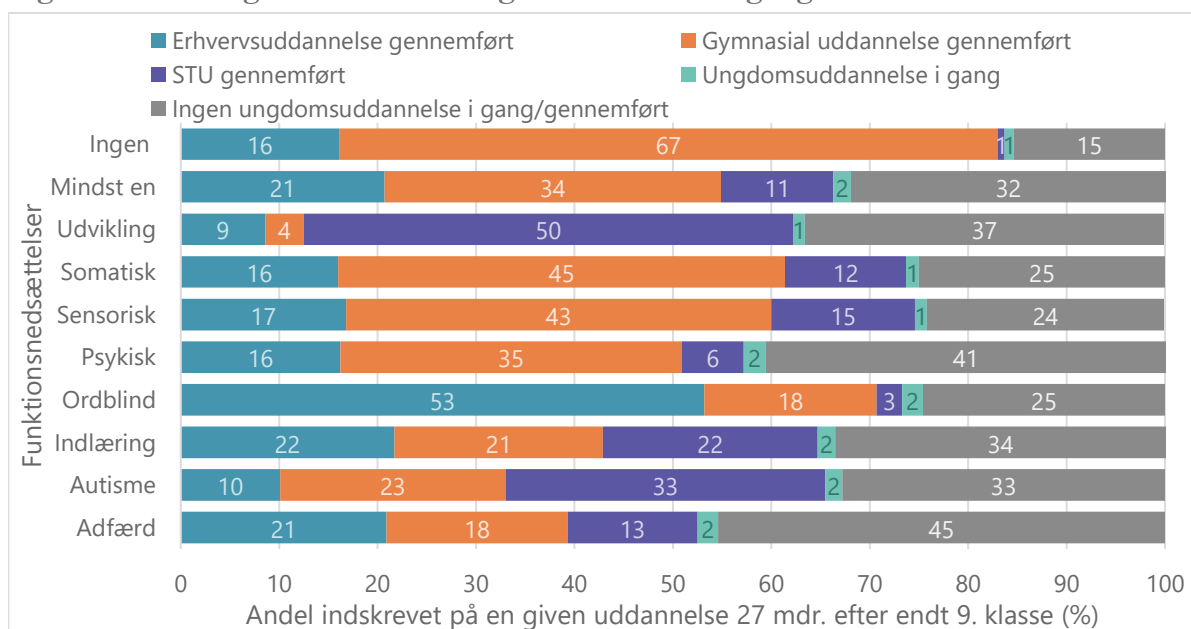
Gennemført eller igangværende ungdomsuddannelse ved 25 år

Som 25 årige havde 82% af unge født mellem 1994-1997 gennemført en ungdomsuddannelse, 1.0% er i gang med, men har ikke fuldført en ungdomsuddannelse, mens 17% hverken har fuldført eller er i gang med en ungdomsuddannelse.

Gennemførelse af ungdomsuddannelse

Andelen af 25-årige, som har gennemført en ungdomsuddannelse, er højest blandt personer uden funktionsnedsættelser (84%), efterfulgt af personer med sensoriske funktionsnedsættelser (75%), somatiske funktionsnedsættelser (74%) og ordblindhed (73%)³ (figur 5). Blandt funktionsnedsættelsesgrupper med de laveste andele, som har gennemført en ungdomsuddannelse, findes grupperne med adfærdsforstyrrelser (53%), efterfulgt af personer med psykiske funktionsnedsættelser (57%), personer med udviklingshandicap (62%), indlæringsforstyrrelser (65%) og autismespektrumsforstyrrelser (66%).

Figur 8 Første ungdomsuddannelse gennemført eller i gang ved 25 år



Anm.; Populationen er baseret på unge i Danmark født fra 1994-1997 (n=207,090). I tilfælde hvor en person har gennemført mere end en ungdomsuddannelse, vises typen af den første gennemførte ungdomsuddannelse. NB: en person kan godt indgå i mere end en funktionsnedsættelsesgruppe. Kilde: BUVM på baggrund af data fra Danmarks Statistik og BUVM.

Forskelle i typen af ungdomsuddannelse blandt funktionsnedsættelsesgrupperne

Fordelingen af hvilken type ungdomsuddannelse 25-årige har gennemført, varierer betydeligt mellem funktionsnedsættelsesgrupperne. Blandt personer med somatiske, sensoriske og psykiske funktionsnedsættelser har flest gennemført en gymnasial uddannelse, hvilket også gælder i gruppen uden funktionsnedsættelser. Erhvervsuddannelser er den type ungdomsuddannelse, som flest personer med ordblindhed eller adfærdsforstyrrelser har gennemført ved 25 år. For personer med udviklingshandicap er den hyppigst fuldførte ungdomsuddannelse stu, og dette gælder også for personer med autismespektrumsforstyrrelser.

³ Andel som har gennemført en ungdomsuddannelse beregnes ved at summere andelen som har gennemført hhv. en erhvervsuddannelse, en gymnasial uddannelse og stu.

Metode

I dette notat har vi undersøgt overgang til, frafald fra og gennemførelse af ungdomsuddannelser for unge med funktionsnedsættelser. I dette afsnit forefindes en beskrivelse af populationen af undersøgelsespopulationen og de afgrænsninger, som er foretaget, i forbindelse med specifikke analyser. Derudover beskrives definitioner af funktionsnedsættelser og overgang til ungdomsuddannelse, samt en validitetsvurdering.

Grundpopulation

I undersøgelsen tages udgangspunkt i personer født mellem 1994 og 2004, som var registreret i befolkningsregisteret i det år, de fyldte 15 år. Vi valgte dette nedslagspunkt, da størstedelen af de unge fylder 15 år i kalenderåret, hvor de påbegynder 9. klasse, og fokus for denne undersøgelse netop er overgang fra 9. klasse. For at følge udviklingen over tid har vi inkluderet personer født fra 1994 frem til 2004, hvilket er den seneste årgang, hvor vi kan udtrække diagnoser fra 0-15 år via Landspatientregisteret (Lyngemfl., 2011), hvor det senest tilgængelige data er fra 2020.

Derudover har vi opstillet det kriterie, at personerne skal være registreret i befolkningsregisteret minimum fem år i alderen 6-15 år (n=745.830). Dette er gjort for at personerne i populationen dels har haft mulighed for at få registreret funktionsnedsættelser, og dels har haft mulighed for at være i et skoletilbud i Danmark i minimum fem år. De inkluderede personer er fulgt i elevgrundregisteret frem til skoleåret 2021/2022.

Subpopulation til undersøgelse af overgang til ungdomsuddannelse efter 9. klasses afslutning

For at have mulighed for at følge personer op til 27 måneder efter 9. klasses afslutning har vi begrænset ovenstående population til unge, som har eller burde have afsluttet deres 9. klasse i 2020 eller før og findes i Befolkningsregisteret hhv. 15 og 27 måneder efter 9. klasses afslutning (n=732.613). I denne population undersøger vi overgang fra 9. klasse til hhv. 10. klasse eller lignende, forberedende uddannelse eller ungdomsuddannelse (stu, gymnasial eller erhvervsuddannelse).

Subpopulation til undersøgelse af frafald fra ungdomsuddannelse

Frafald fra gymnasiale uddannelser eller erhvervsuddannelse undersøges i en population af personer, som er begyndt på disse uddannelser i 2020 eller tidligere, således at vi kan følge frafaldstendenserne op til 24 måneder efter påbegyndelse.

Subpopulation til undersøgelse af gennemførelse af ungdomsuddannelse

Yderligere har vi dannet en subpopulation, hvor vi kan følge personerne op til alder 25 år, for at kunne undersøge gennemførelse af en ungdomsuddannelse ved 25 år. Subpopulationen er dannet ved at begrænse populationen til de fire tidligste år (1994-1997). For at blive inkluderet i denne subpopulation skal en person være a) født i 1994-1997, b) registreret i Befolkningsregisteret ved 25 år (dvs. at når disse personer findes i befolkningsregisteret er de ikke emigreret eller døde pr. 1. oktober i kalenderåret, hvor de fylder 25 år). I alt indgår 207.090 personer i denne population.

Definition af funktionsnedsættelser

Funktionsnedsættelser er identificeret ud fra diagnoser i landspatientregisteret (Lyngemfl., 2011) og registrering af ordblindhed enten i ordblindedetesten (STIL, 2022) eller som bruger i NOTA (Nota producerer og udlåner tekster, der er gjort tilgængelige for mennesker med læsehåndicap (Kulturministeriet, 2021)). Typerne af funktionsnedsættelser er defineret vha. VIVE's definitioner af otte grupper af funktionsnedsættelser (se specifikke diagnoser, der indgår i definitionen af de enkelte grupper i VIVE's rapport *Uddannelsesresultater og -mønstre*

for børn og unge med funktions-nedsættelser (Mortensen mfl., 2020)). Unge med en given funktionsnedsættelse er defineret ved at have fået en af de relevante diagnoser eller ved at være blevet testet ordblinde i alderen fra 0-15 år (fra fødsel til 16 års fødselsdag).

Definition af overgang til ungdomsuddannelse

Unge uddannelsesstatus hhv. 3, 15 og 27 måneder efter 9. klasses afslutning blev bestemt ud fra data om, hvornår en person havde eller aldersmæssigt burde have afsluttet 9. klasse og deres uddannelsesstatus. For personer som ikke er registreret i elevregisteret med et 9. klasses klassetrin undersøges uddannelsesstatus hhv. 3, 15 og 27 måneder efter juni i kalenderåret, hvor de fylder 16 år. Kalenderåret, hvor man fylder 16, er det år, hvor størstedelen af elever gennemfører 9. klasse, og derfor er denne løsning blevet valgt. Overgang efter 3 måneder er defineret som igangværende uddannelse den 30. september i samme år, som personen gennemførte eller burde have gennemført 9. klasse. Tilsvarende er overgang efter henholdsvis 15 og 27 måneder defineret som igangværende uddannelse den 30. september 1 år og 2 år efter personen gennemførte 9. klasse. Uddannelsesstatus inkluderer ikke hf-enkelt fag.

Definition af frafald fra ungdomsuddannelse

Frafald fra ungdomsuddannelse er defineret som afbrud af første påbegyndte ungdomsuddannelse (gymnasial eller erhvervsuddannelse). Dog registreres personer, som falder fra deres ungdomsuddannelse, men påbegynder en ny ungdomsuddannelse senest 12 måneder efter afbruddet, ikke som værende frafaldet, hvis begge ungdomsuddannelser er inden for samme hovedområde (dvs. enten inden for gymnasiale uddannelser eller inden for erhvervsuddannelser). Det betyder f.eks., at hvis en person først går på SOSU, men så skifter til en smedeuddannelse inden for 12 måneder efter afbruddet af SOSU, er vedkommende ikke registreret som havende frafaldet sin uddannelse. Hvis en person omvendt skifter fra HHX til smedeuddannelsen inden for 12 måneder vil personen være registreret som havende frafaldet sin HHX uddannelse, fordi uddannelserne tilhører to forskellige typer af ungdomsuddannelser.

Derudover undersøger vi timing af frafald ved at opgøre, hvor mange som er frafaldet deres første påbegyndte ungdomsuddannelse henholdsvis 3, 6, 9, 12, 15, 18, 21 og 24 måneder efter påbegyndelsesdatoen.

Gennemførelse af ungdomsuddannelse ved 25 år

Gennemførelse af en ungdomsuddannelse er defineret ved, at personen har fuldført henholdsvis stu, gymnasial og/eller erhvervsuddannelse 1. oktober i kalenderåret, hvor personen fylder 25 år. Derudover opgør vi også, hvor mange som er i gang med en ungdomsuddannelse 1. oktober i kalenderåret, hvor de fylder 25 år.

Validitet af funktionsnedsættelser

Diagnoser fra landspatientregisteret er generelt af høj kvalitet (Lyng mfl., 2011). Registeret inkluderer imidlertid ikke alle kontakter med sundhedsvæsenet, idet kontakter med den almen praktiserende læge ikke registreres i Landspatientregisteret. Det betyder at lidelser, der udelukkende håndteres hos den almene praktiserende læge, som fx lette til moderate depressioner og i nogle tilfælde ADHD, ikke fremgår af Landspatientregisteret.

Referencer

- Damgaard, Malene, Tinne Steffensen & Steen Bengtsson (2013). *Hverdagsliv og levevilkår for mennesker med funktionsnedsættelse: En analyse af sammenhæng mellem hverdagsliv, samliv, ud-sathed og type og grad af funktionsnedsættelse*, København: SFI - Det nationale forskningscenter for velfærd.
- FN (2017). *FN's konvention om rettigheder for personer med handicap [Udgivet på dansk af Det Centrale Handicapråd]*, København.
- Kulturministeriet (2021). 'Nota er en statslig institution | Nota', <https://nota.dk/om-nota/Nota%20er%20en%20statslig%20institution> (Hentet 14. november 2022).
- Lynge, Elsebeth, Jakob Lynge Sandegaard & Matejka Rebolj (2011). The Danish National Patient Register, *Scandinavian Journal of Public Health*, 39. årgang, s. 30–33.
- Mortensen, Niels Peter, Asger Graa Andreasen & Thyge Tegtmejer (2020). *Uddannelsesresultater og -mønstre for børn og unge med funktionsnedsættelser*, VIVE.
- STIL (2020). 'Registerdokumentation - Testdata fra Ordblindetesten', <https://uddannelsesstatistik.dk/Documents/Tv%C3%A6rg%C3%A5ende/Registerdokumentation/Testdata%20fra%20Ordblindetesten%20-%20Registerdokumentation.pdf> (Hentet 6. marts 2023).
- STIL (2022). 'Registerdokumentation af ordblindetestdata, (internt dokument)', .

Bilag

Dette bilag viser karakteristika for undersøgelsespopulationen og overgang ved 3 og 15 måneder.

Baggrundskarakteristika

Tabel 1 viser fordelingen af køn, forældres højeste uddannelsesniveau og oprindelsesland inden for undersøgelsens fulde population samt for unge med og uden funktionsnedsættelser og for hver af funktionsnedsættelsesgrupperne.

Køn

Af tabel 1 ses det at drenge er overrepræsenteret i alle funktionsnedsættelsesgrupper med undtagelse af psykiske funktionsnedsættelser sammenlignet med unge uden funktionsnedsættelser.

Forældres højeste uddannelsesniveau

Af tabel 1 ses det, at andelen af unge, hvis forældres højeste uddannelsesniveau er grundskole, er højere i alle funktionsnedsættelsesgrupper, sammenlignet med unge uden funktionsnedsættelser. Unge med autismespektrumsforstyrrelser har en højere andel af forældre, hvis højeste uddannelsesniveau er lang videregående uddannelse end blandt alle i populationen, hvorimod andelen er lavere i alle andre funktionsnedsættelsesgrupper end blandt alle i populationen.

Oprindelsesland

Det fremgår af tabel 1, at flest unge i undersøgelsens population har Danmark som oprindelsesland (89,9%). Unge med Danmark som oprindelsesland udgør en højere andel i alle funktionsnedsættelsesgrupperne med undtagelse af unge med sensoriske funktionsnedsættelser og udviklingsforstyrrelser end blandt unge uden funktionsnedsættelser.

Alder i året hvor 9. klasse blev afsluttet (opgjort ultimo december)⁴

Færre unge med funktionsnedsættelser var 15 år eller yngre ved slutningen af året, hvor de afsluttede 9. klasse end unge uden funktionsnedsættelser. Flere unge med funktionsnedsættelser var 17 år eller ældre ved slutningen af året, hvor de afsluttede 9. klasse end unge uden funktionsnedsættelser. Andelen, der var 17 år eller ældre i slutningen af året, hvor de havde afsluttet 9. klasse, spændte fra 28,5% blandt unge med somatiske funktionsnedsættelser til 53,9% blandt unge med udviklingshandicap og til sammenligning var andelen 18,9% blandt unge uden en funktionsnedsættelse.

⁴ Der er i alt 12.775 (1,7 %) personer i populationen, som ikke er registreret med 9. klassetrin i Elevgrundregisteret og disse er udeladt fra beregningsgrundlaget

Tabel 1 Køn, forældres uddannelsesniveau og oprindelsesland inden for grupper af unge henholdsvis uden og med specifikke funktionsnedsættelser

	Alle i populationen	Funktionsnedsættelser										
		Ingen	Mindst én	Somatisk	Sensorisk	Adfærd	Indlæring	Udvikling	Autisme	Psykisk	Ordblindhed	
Total antal (n)	745.825	619.674	126.151	28.832	9698	27,412	9032	8196	18,188	28,042	39,178	
Køn (%)												
Piger	48,8	50,0	42,7	46,3	48,6	29,7	29,8	33,9	27,9	61,6	39,2	
Drenge	51,2	50,0	57,3	53,7	51,4	70,3	70,2	66,1	72,1	38,4	60,8	
Forældres uddannelsesniveau (%)												
Grundskole	8,7	8,0	11,7	11,3	11,2	15,3	13,4	21,9	8,8	11,6	10,3	
Gymnasiale uddannelser & adgangsgivende forløb	2,9	3,0	2,5	2,7	2,8	2,5	2,3	3,3	2,8	2,9	1,9	
Erhvervsfaglige uddannelser	39,0	38,0	44,3	41,1	40,9	46,6	45,5	44,3	38,0	41,8	50,0	
Korte videregående uddannelser	7,2	7,2	6,9	6,8	7,2	6,2	6,6	5,5	7,3	6,8	7,3	
Mellemlange videregående uddannelser	26,1	26,7	23,2	24,3	23,6	20,7	21,2	16,2	26,4	24,4	22,3	
Lange videregående uddannelser inkl. ph.d,	15,4	16,3	10,9	13,2	13,4	7,9	10,4	7,5	16,2	11,9	7,8	
Uoplyst uddannelsesniveau	0,7	0,7	0,6	0,8	0,8	0,6	0,6	1,3	0,5	0,6	0,4	
Oprindelsesland (%)												
Danmark	89,9	89,3	93,0	90,7	88,8	94,7	92,8	86,4	94,4	94,3	95,0	
Ikke-vestlige lande	8,9	9,4	6,0	8,4	10,3	4,3	6,2	12,7	4,5	4,6	4,2	
Vestlige lande	1,2	1,2	1,0	0,9	0,9	1,0	1,0	0,9	1,2	1,1	0,8	
Alder i året 9. kl. blev afsluttet (%)												
15 år og yngre	2,0	2,1	1,3	1,7	1,4	1,0	1,0	1,1	1,1	1,9	0,6	
16 år	79,1	81,6	66,6	69,8	64,8	58,4	50,2	45,0	55,7	70,2	68,0	
17 år og ældre	18,9	16,3	32,1	28,5	33,8	40,6	48,9	53,9	43,3	27,9	31,4	

NB: Unge med mere end en funktionsnedsættelse optræder i hver af de funktionsnedsættelsesgrupper, hvor de har en given funktionsnedsættelse, NB: I fordelingen afhængig af oprindelsesland er 69 unge uden et oprindelsesland udeladt for beregningsgrundlaget. Forældres uddannelsesniveau er defineret som den forældre med det højeste uddannelsesniveau i kalenderåret, hvor den unge bliver 13 år. Alder i året 9. klasse blev afsluttet er opgjort ultimo december i året 9. klasse blev afsluttet. Der er i alt 12.775 (1,7 %) personer i populationen, som ikke er registreret med 9. klasstrin i Elevgrundregisteret og disse er udeladt fra beregningsgrundlaget

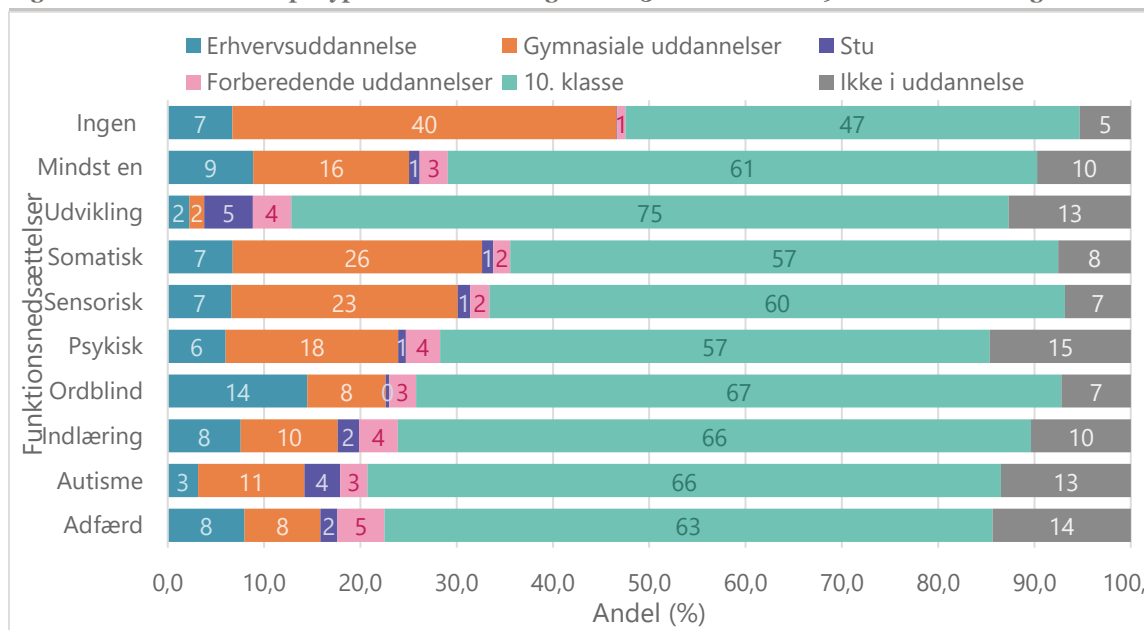
Uddannelsestype 3 efter 9. klasses afslutning

Størstedelen af unge med funktionsnedsættelser gik i 10. klasse tre måneder efter endt 9. klasse. Blandt unge uden funktionsnedsættelser gik 47 % i 10. klasse tre måneder efter endt 9. klasse.

Unge med ordblindhed havde den største andel indskrevet på en erhvervsuddannelse tre måneder efter endt 9. klasse. Blandt unge med funktionsnedsættelser spænder andelen indskrevet på en gymnasial uddannelse tre måneder efter 9. klasse fra 2% til 26%. Stu udgjorde den største andel blandt unge med udviklingshandicap eller autismspektrumsforstyrrelser. Unge med adfærdsforstyrrelser havde den største andel indskrevet på en forberedende uddannelse.

Endelig var andelen som ikke var indskrevet på en uddannelse tre måneder efter endt 9. klasse højere for samtlige funktionsnedsættelsesgrupper (7%-15%) sammenlignet med unge uden funktionsnedsættelser (5%)

Figur I: Andel indskrevet på typer af undervisningstilbud 3 måneder efter 9. klasses afslutning



Anm.: Populationen er baseret på 15-årige i Danmark født fra 1994-2004, som afslutter 9. klasse for 2021 (n=732.613). Videregående uddannelse er ikke med i udregningsgrundlaget pba. diskretionshensyn. NB: En person kan indgå i mere end én funktionsnedsættelsesgruppe. Kilde: BUVM på baggrund af data fra Danmarks Statistik og BUVM.

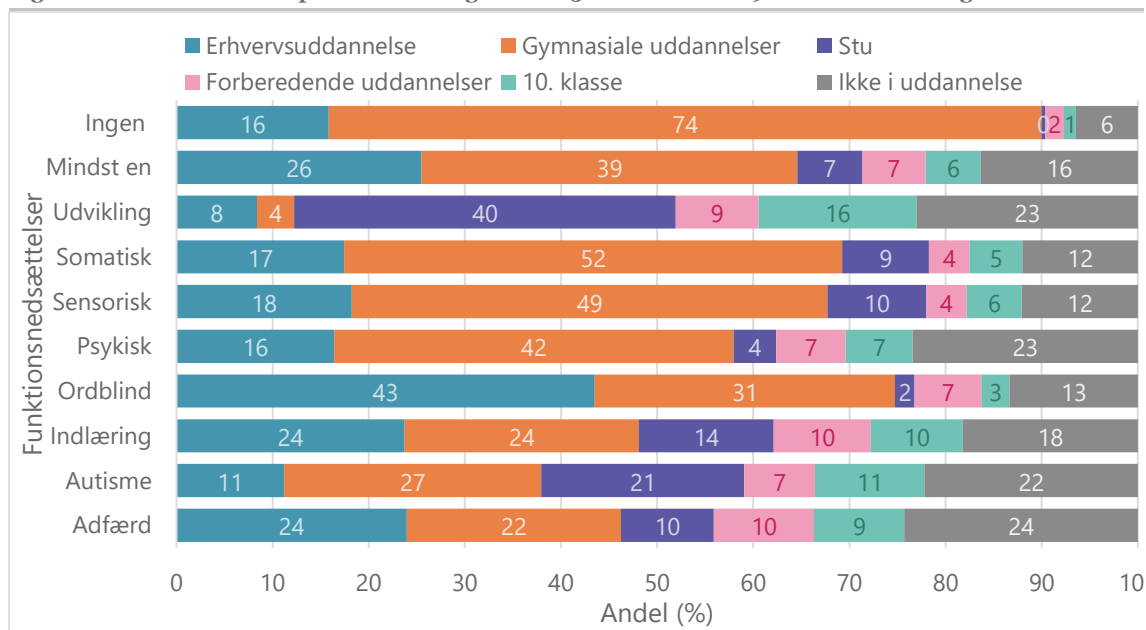
Uddannelsestype 15 måneder efter 9. klasses afslutning

Andelen som ikke var indskrevet på en uddannelse 15 måneder efter endt 9. klasse højere for samtlige funktionsnedsættelsesgrupper (12%-24%) sammenlignet med unge uden funktionsnedsættelser (6%).

Unge med ordblindhed havde den største andel indskrevet på en erhvervsuddannelse 15 måneder efter endt 9. klasse. Blandt unge med funktionsnedsættelser spænder andelen indskrevet på en gymnasial uddannelse 15 måneder efter 9. klasse fra 4% til 52%. Til sammenligning var dette tal 74 % for unge uden funktionsnedsættelser. Stu udgjorde den største andel blandt unge med udviklingshandicap eller autismespektrumsforstyrrelser.

Unge med udviklingshandicap, indlæringsforstyrrelser eller adfærdsforstyrrelser havde den største andel indskrevet på en forberedende uddannelse 15 måneder efter endt 9. klasse. Andelen som gik i 10. klasse 15 måneder efter endt 9. klasse var højest blandt unge med udviklingsforstyrrelser.

Figur II: Andel indskrevet på undervisningstilbud 15 måneder efter 9. klasses afslutning



Anm.: Populationen er baseret på 15-årige i Danmark født fra 1994-2004, som afslutter 9. klasse for 2021 (n=732.613). Videregående uddannelse er ikke med i udregningsgrundlaget pba. diskretionshensyn. NB: En person kan indgå i mere end én funktionsnedsættelsesgruppe. Kilde: BUVM på baggrund af data fra Danmarks Statistik og BUVM.