

April 2024

**SMV**danmark

## **Politisk udspil: Bedre muligheder for støtte til elever med særlige udfordringer på erhvervsuddannelser**

Der er brug for en reform af støtten til elever med særlige udfordringer på erhvervsuddannelserne. I nedenstående kommer SMVdanmark med forslag til de centrale elementer i en eventuel reform.

\*\*

Flere og flere unge har psykiske udfordringer. Antallet af børn og unge med psykiatriske diagnoser blandt 0-17-årige er steget med 39 pct de seneste ti år<sup>1</sup>. Personer med særlige udfordringer, eksempelvis psykiske diagnoser, er i større risiko for ikke at gennemføre deres ungdomsuddannelse. De nuværende muligheder for specialpædagogisk støtte (SPS) er dog vigtige. Flere analyser peger på, at elever, der modtager SPS, har mindre eller samme sandsynlighed for frafald fra deres ungdomsuddannelse, sammenlignet med elever, der ikke har modtaget SPS<sup>2</sup>. Udfordringen er, at mange elever i dag ikke får støtte under deres oplæringsperioder på virksomheder. Det er en særlig udfordring på erhvervsuddannelserne, hvor op mod 80 procent af uddannelses-tiden er oplæring på virksomheder.

82 % af de SPS-ansvarlige på erhvervsskolerne vurderer, at deres elever med psykiske funktionsnedsættelser som depression, autisme, adhd mv., også har behov for at blive støttet, mens de er i lære, og ikke blot, når de modtager undervisning på skolen<sup>3</sup>. Det sker dog ikke i dag. På 7 ud af 10 erhvervsskoler er det under 40 % af de elever, som får SPS til at håndtere deres uddannelse pga. psykiske funktionsnedsættelser, der tager støtten med sig, når de skal i lære.

En analyse fra SMVdanmark viser også, at der er meget lavt kendskab til støttemulighederne hos læreplads-virksomhederne. Således har 6 ud af 10 virksomheder intet kendskab til mulighederne<sup>4</sup>. Den manglende støtte medfører et frafald på erhvervsuddannelserne, der kunne have været undgået. Dermed får færre unge en erhvervsuddannelse og flere unge bliver en del af gruppen uden uddannelse og job.

SMVdanmark foreslår på den baggrund følgende justeringer:

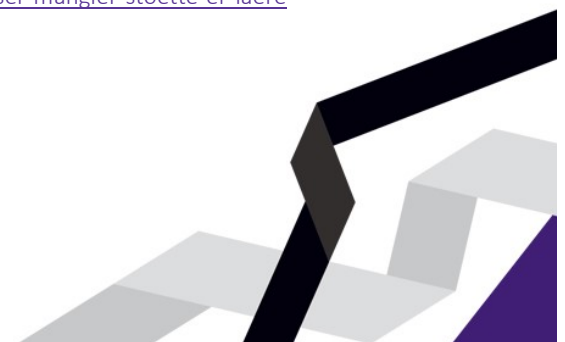
1. Mere løbende opfølgning på, at elever får støtte under oplæring.
2. Automatisk information til lærepladser, hvis elever er godkendt til støtte.
3. Øremærkning af støtte til lærlinge under praktikken.
4. Højere krav til kompetencerne hos erhvervsskolernes ansatte.
5. Erhvervsskolerne skal forpligtes til at vejlede virksomhederne mere og bedre
6. Færre midler til administration, mere til støtte.

<sup>1</sup> <https://benchmark.dk/analyser/aeldre-og-sundhed/psykiatriske-diagnoser-og-kontakter-blandt-boern-og-unge-i-2012-2022>

<sup>2</sup> <https://www.ft.dk/samling/20231/almdel/buu/spm/102/svar/2014409/2810835.pdf>

<sup>3</sup> <https://www.eva.dk/ungdomsuddannelse/erhvervsuddannelseselever-diagnoser-mangler-stoette-er-laere>

<sup>4</sup> Kilde

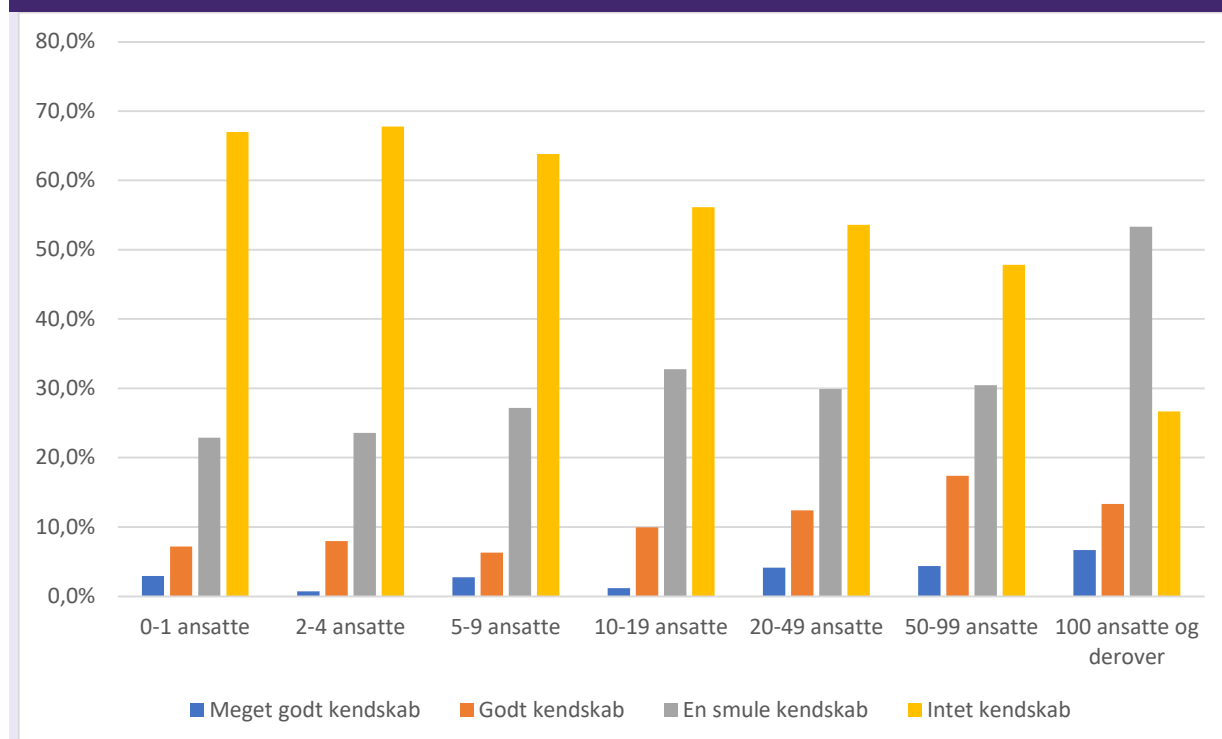


### Uddybende om forslagene:

SMVdanmark opfordrer til, at der gennemføres en reform af specialpædagogisk støtte, som sikrer, at flere elever og lærlinge får SPS under deres læretid. Konkret foreslår SMVdanmark følgende elementer:

1. Der skal løbende følges op på, hvor mange lærlinge, der får specialpædagogisk støtte under oplæringsperioder.
2. Alle virksomheder skal automatisk informeres, når de indgår en uddannelsesaftale med en elev eller lærling, der er godkendt til at få specialpædagogisk støtte (SPS).
3. Mindst 25% af støtten til elever med psykiske udfordringer skal øremærkes tiden på lærepladsen.
4. Der skal være skærpede krav til de kompetencer støttepersoner på erhvervsskoler skal have, så de er i stand til at klæde virksomhederne på til at håndtere elever med særlige udfordringer.
5. Erhvervsskolernes pligt til at hjælpe og vejlede virksomhederne ift. støttemuligheder skal skærpes.
6. Ansøgningssystemet skal gøres administrativt lettere med et mere tillidsbaseret system, hvor Børne- og Undervisningsministeriet skal føre stikprøvebaseret kontrol frem for at godkende hvert enkelt tilfælde af støtte som i dag.

**Figur 1: Virksomhedernes vurdering af eget kendskab til mulighederne for at få specialpædagogisk støtte til lærlinge under oplæring**



Kilde: SMVdanmarks undersøgelse blandt 1.142 virksomheder.