



FREMTIDENS CAM- PINGPLADS

Muligheder for at modernisere campingreglementet

23. FEBRUAR 2017

INDHOLD

Sammenfatning	4
1. Indledning.....	7
2. Tendenser og udfordringer for dansk camping	9
3. Sammenfatning af forslag og ønsker	14
4. Vurdering og anbefalinger	17
Omdannelse og modernisering af campingpladser	18
Campinghytter	26
Alternative ferieboliger.....	32
Sæson og ophold	36
Brand og hygiejne	40
forhold for autocampere	42
Øvrige forslag	44
Bilag A: Nøglebegreber	52
Bilag B: Interessentinddragelse.....	54
Hørte interessenter, myndigheder og bidragydere	54
Sammenfatning af interessenternes bidrag	55
Bilag C: Samtlige vurderinger	62

SAMMENFATNING

Turisme er et internationalt væksterhverv. I løbet af de sidste tyve år er turismen globalt fordoblet til samlet set knap 1,2 mia. internationale turistankomster om året. Væksten forventes at fortsætte, og frem mod 2030 forventes globalt en gennemsnitlig årlig vækst på knap 4 pct. i antallet af internationale turismeankomster.

I september 2016 blev '*Den nationale strategi for dansk turisme*' lanceret. Strategien skal med en række initiativer medvirke til, at udfordringerne for dansk turisme håndteres, og at vækstpotentialet kan realiseres.

Den danske campingbranche er en vigtig del af landets turismeøkonomi. Med en omsætning på 4,7 mia. kr. og et bidrag til beskæftigelsen på 5.700 arbejdspladser i 2014 er branchen en central aktør, der er med til at realisere Danmarks turismepotentiale.¹

Internationalt rejser flere og flere mere og mere, og turismen er en sektor i vækst. Herhjemme står campingbranchen generelt stærkt til at få andel i væksten i kraft af mange fine campingpladser, der findes på smukke lokaliteter langs kysten, nær større byer og i naturen. For campister fra både ind- og udland er Danmark en oplagt campingdestination, så potentialet er på papiret på plads. Men på en række områder har branchen brug for mere moderne og frie forhold, så den også fremover kan tilbyde turister et godt og varieret udbud af muligheder for campingferie her i landet.

Årligt overnatter 11 mio. gæster på danske campingpladser, men siden starten af 1990'erne har tallet generelt været faldende. I samme periode er andelen af udenlandske overnatninger i forhold til danske overnatninger faldet, mens der de seneste år ses en væsentlig vækst i hotelovernatninger. Mange faktorer er med til at præge udviklingen, men forholdene tyder på, at campingbranchen har behov for bedre muligheder for at kunne tilbyde det, som campister og turister efterspørger. Derfor peger denne undersøgelse på områder, hvor man kan give branchen bedre rammevilkår, så den kan udvikle sin tiltrækningskraft over for turister fra ind- og udland.

Kapitel 2 indeholder et overblik over tendenser og udfordringer for dansk camping, mens kapitel 3 sammenfatter interessenternes høringssvar. En mere detaljeret gennemgang af interessenternes høringssvar findes i bilag B. De fremsendte bidrag indeholder mange ønsker og forslag til, hvad man kan gøre for at øge branchens turismepotentiale. Nogle ønsker er i modstrid med hinanden, og der er fra nogle parters side, særligt de grønne organisationer, skepsis over for friere rammer for campingpladserne, men flere steder peger pilen fra størstedelen af campingbranchen såvel som den øvrige turistbranche generelt i samme retning. Det er især her, at man finder de største potentialer for at modernisere campingreglerne uden væsentligt at udfordre det grundlag, campingreglementet bygger på og de hensyn, der ligger bag sommerhusloven og det aktuelle campingreglement.

På grundlag af interessenternes bidrag anbefales der i undersøgelsens kapitel 4 en række ændringer, der kan gøre det mere enkelt og attraktivt at udvikle fremtidens campingpladser. Undersøgelsen viser, at man på mange områder kan modernisere campingreglementet på en balanceret måde, der kommer både campingbranchen, lokalsamfund og turismesektoren til gavn samtidig med, at man fortsat respekterer og håndhæver hensyn til natur, landskab, miljø og sikkerhed og de hensyn, der ligger bag ved sommerhusloven og campingreglementet. Det betyder mere moderne rammer for campingpladserne – og dermed bedre vækstvilkår for en central del af Danmarks kyst- og naturturisme.

¹ Campingrådet (2015): "Campinganalysen 2015".

Undersøgelsens centrale anbefalinger lyder:

- at der gives mulighed for højere campinghytter, således at den tilladte maksimalhøjde for campinghytter forhøjes fra 4 meter til 5 meter, hvilket bl.a. vil give mulighed for indretning af campinghytter med ståplads i hemse,
- at der gives mulighed for større campinghytter, således at den aktuelle arealgrænse for campinghytters maksimale størrelse hæves fra i dag 35 m² (dog 30 m² indenfor strandbeskyttelseslinjen) til 45 m² generelt,
- at det tillades, at en større forholdsmæssig andel af campingenhederne på den enkelte campingplads kan bruges til campinghytter, idet kvoten for andel af campinghytter hæves fra 20 pct. af enhederne til 30 pct.,
- at det nugældende absolutte loft for antal af campinghytter, hvorefter der maksimalt må være 60 campinghytter på den enkelte campingplads, fjernes,
- at der i forbindelse med planlægning, muliggøres højt placerede "trætophuler", der i øvrigt overholder udformningskravene til campinghytter om størrelse, afstand mv. Anbefalingen kan gennemføres ved at ændre campingreglementet, så den anbefalede maksimale hytnehøjde på 5 m relaterer sig til selve bygningen og ikke til den samlede højde over terræn,
- at loftet på antal campingenheder til vintercampering/vinteropbevaring forhøjes fra 50 pct. til 65-75 pct.,
- at der i begrænset omfang gives mulighed for vintercampering på campingpladser i særligt værdifulde områder,
- at definitionen af "kortvarige ophold" i relation til vintercampering harmoniseres med reglerne for anvendelse af sommerhuse i vinterperioden.
- at møderne i Dialogforum for turismeplanlægning genoptages bl.a. med henblik på løbende at evaluere og følge op på de nye regler.

Alle undersøgelsens vurderinger er samlet i bilag C. De væsentligste ændringer, som undersøgelsen fraråder, drejer sig om at afskaffe campingreglementet og lempe tilladelseskravet, samt tillade varianter af private campinghytter og forskellige måder at udvide campingsæsonen på. Sådanne lempelser kan bidrage til at udviske forskellene mellem, hvad der er en campingplads, og hvad der er et sommerhusområde eller en helårsbolig. Det bemærkes her, at planloven giver mere lempelige rammer for at etablere campingpladser end øvrige overnatningsformer til ferie og fritidsformål. En sådan differentieret arealregulering forudsætter, at de forskellige anvendelser er defineret og kan skelnes fra hinanden. Dette gælder også sommerhusloven, som sikrer, at campingpladser adskiller sig fra sommerhusområder ved mere begrænsede byggemuligheder, at campinghytter kun kan være mindre beboelsesenheder og ikke kan udmatrikuleres o.l. samt at campinghytter skal være placeret samlet. De ønsker, som vurderes at udfordre denne differentierede regulering væsentligt, anbefaler undersøgelsen, at man ikke imødekommer. Samtidig kan kommunerne i udlejningstilladelserne til campingpladser stille vilkår, bl.a. til sikring af de landskabelige hensyn, fx ved vilkår om campingpladsens udformning og disponering, benyttelse og placering af bebyggelse, farve- og materialevalg og hegning m.m.

Undersøgelsen viser også, at kommunerne i flere tilfælde faktisk allerede i dag kan imødekomme flere af ønskerne via kommuneplanlægning ud fra sammenhængende turismepolitiske overvejelser og en afvejning af natur- og landskabsinteresserne. Man kan derfor understøtte en del af branchens potentiale inden for de nuværende rammer. Det anbefales at udarbejde bedre vejledning og klarere kommunikation – til både kommuner og campingpladser. Det gælder bl.a.:

- Vejledning om mulighederne for omdannelse og modernisering af campingpladser, også i kystnærhedszonen, herunder inden for de nye udviklingsområder.
- Vejledning om mulighederne for visse alternative ferieboliger, bl.a. mobilhomes, campingværelser og andre ferieboligformer.
- Vejledning om mulighederne for vintercampering.
- Vejledning om snitflader, brug og muligheder for at planlægge for og tillade autocamperpladser, p-arealer og rastepladser til glæde for autocampister fra ind- og udland.

Det er områder, hvor det altså ikke er nødvendigt at ændre lovgivningen for at øge turismepotentialet. Områderne udgør så at sige lavthængende frugter, hvor et turismepotentiale kan realiseres via bedre vejledning, som skaber klarere rammer for at drive en campingplads og være campist i Danmark.

Den politiske aftale om et *'Danmark i bedre balance'* og lovforslaget om modernisering af planloven, der er fremsat for Folketinget den 25. januar 2017, vil derudover bl.a. give bedre muligheder for at omdanne og modernisere campingpladser. Som en del af lovforslaget vil der blive gennemført en oprydning i ikke-udnyttede kystnære reservationer til ferie- og fritidsanlæg, og på baggrund heraf vil forligskredsen tage stilling til et antal potentielle nye forsøgsprojekter (mellem 0 og 15), idet igangsættelse af nye forsøgsprojekter kræver enighed i forligskredsen. Denne forsøgsordning for kyst- og naturturisme indebærer også en justering af campingreglementet, således at der ved forsøgsprojekterne kan dispenseres fra campingreglementets fysiske krav til campingpladser og -hytter ved større ferieprojekter uden for strandbeskyttelseslinjen. Er der tale om omdannelse af eksisterende campingpladser kan en sådan dispensation også gives inden for strandbeskyttelseslinjen. Dette kræver dog dispensation fra strandbeskyttelseslinjen. Det betyder, at man kan afprøve konkrete, lokale og mere attraktive løsninger langs Danmarks kyster og rundt i landskabet. Det giver fx branchen mulighed for at afprøve nye former for alternative ferieboligformer, bl.a. på pæle og i træer med en større intern afstand end 5-6 m, og at sammenbygge campinghytter til gruppe-/familiebrug.

Konkluderende viser undersøgelsen, hvordan campingbranchen kan få langt bedre vækstvilkår i samklang med, at Danmarks værdifulde kyster og landskaber bevares.

Undersøgelsen er udarbejdet af Erhvervsstyrelsen. Undersøgelsens vurderinger er udtryk for Erhvervsstyrelsens samlede vurdering efter inddragelse af relevante ressortmyndigheder og interessenter.

1. INDLEDNING

Regeringen, Socialdemokratiet og Dansk Folkeparti har med aftalen '*Danmark i bedre balance - Bedre rammer for kommuner, borgere og virksomheder i hele landet*' fra juni 2016 besluttet at undersøge "mulighederne dels for en tilpasning af reglerne i campingreglementet til nye ferieønsker, herunder muligheden for større hytter, dels for omdannelse eller modernisering af campingpladser".

Camping er en traditionsrig og populær ferieform. Når man betragter danskernes ferievaner, står campingpladserne for mere end en tredjedel af danskernes kommercielle overnatninger inden for landets grænser², hvilket gør camping til den mest udbredte hjemlige ferieform blandt danske turister. Baggrunden for campingferiens popularitet skal navnlig findes i campingpladsernes attraktive beliggenhed, det sociale samvær og det generelle prisniveau, som gør camping til en økonomisk overkommelig ferieform for et bredt udsnit af befolkningen.

Turisme er et internationalt væksterhverv, og den hjemlige såvel som den udenlandske turisme er i disse år i fremgang og udvikling. Tendensen ses bl.a. inden for den såkaldte outdoor-turisme, som omfatter camping, feriehus og feriecentre. De danske campingpladser er med høje standarder og fine forhold i naturskønne omgivelser en attraktiv ramme for ferie med venner og familie. Overordnet omsatte campingturismen i Danmark for 4,7 mia. kr. og skabte 5.700 arbejdspladser i 2014.³ Frem mod 2025 forventes det, at vækstpotentialet i Danmark er på over 2 mio. overnatninger.⁴ Hvis campingpladserne kan bibeholde deres aktuelle forholdsmæssige andel af de samlede kommercielle overnatninger, giver det et vækstpotentiale på 3 mio. campingovernatninger.

Med vækst forude og udsigt til turister, der ønsker at holde ferie på nye måder, er det vigtigt, at der er gode rammer for at drive og udvikle landets campingpladser, så de fortsat kan tilbyde attraktive og konkurrencedygtige muligheder for ophold og overnatning. Det er derfor vigtigt, at både store og små campingpladser har mulighed for at tilpasse deres tilbud og faciliteter til campisternes ønsker, samt har den fornødne kapacitet til at matche efterspørgslen hele året. Ud over at være et erhverv i sig selv har campingpladser også en økonomisk betydning for lokale butikker, attraktioner og forlystelser, når de overnattende køber ind, går ud og søger underholdning. På den måde bidrager campingpladserne positivt til mange lokalsamfund og yderområder, og de er derved med til at gøre det attraktivt at holde ferie, bo og arbejde uden for de større byer.

Reguleringen af de danske campingpladser kan overordnet set beskrives ud fra følgende seks styringsparametre: placering, størrelse, enheder, sæson, brand og hygiejne samt administration. En væsentlig del af denne regulering findes i campingreglementet. Campingreglementet er en bekendtgørelse udstedt med hovedhjemmel i sommerhusloven, som generelt regulerer erhvervsmæssig og længerevarende ferieboligudlejning.

For at begrænse behovet for nye arealudlæg og byggeri til ferie- og fritidsformål indebærer sommerhusloven de facto et forbud mod erhvervsmæssig ferieboligudlejning. Da camping (og hoteller) generelt er mindre pladskrævende end andre gængse ferieboligformer, er adgangen til udlejning af overnatningsmuligheder på campingpladser ikke begrænset på samme måde som anden udlejning af fast ejendom til ferie og fritidsboligformål.

I overensstemmelse med sommerhuslovens⁵ formål og bagvedliggende hensyn bygger campingreglementet på to grundlæggende principper: 1) At sikre at campingpladserne har en tilfredsstillende

² Danmarks Statistik

³ Campingrådet (2015): "Campinganalysen 2015".

⁴ Det Nationale Turisforum (2016): "Statusanalyse af turismens udvikling og konkurrenceevne".

⁵ Campingreglementets regler om hygiejne og brandværnsforanstaltninger har dog hjemmel i miljøbeskyttelsesloven og beredskabsloven.

standard under hensyn til natur og landskab og 2) At sikre at campingpladserne ikke udvikler sig til sommerhuslignende områder eller helårsbeboelse. Bag princippet om at bevare campingpladsernes særlige karakter ligger henholdsvis ønsket om at sikre et alsidigt udbud af ferie- og overnatningstilbud og hensynet til klart at kunne sondre mellem campingpladser og sommerhusområder samt helårsboliger, der er underlagt anden og mere restriktiv regulering i planloven m.v. Denne sondring er ligeledes af væsentlig betydning for opretholdelse af sommerhusloven i forhold til EU-retten. Det er således i første række i lyset af disse principper og hensyn, at mulighederne for at modernisere campingreglementet og den tilhørende vejledning skal undersøges.

Nærværende undersøgelse omfatter hovedsageligt de former for camping, som foregår på campingpladser, som disse er defineret i campingreglementet, dvs. arealer, der erhvervsmæssigt eller i mere end seks uger årligt udlejes/fremlejes til ophold i telte, campingvogne, campinghytter m.v.

Også anden lovgivning, herunder navnlig planloven og naturbeskyttelsesloven, har betydning for placering, indretning og brug af campingpladser. Undersøgelsens anbefalinger tager dog fortrinsvis sigte på initiativer, som umiddelbart kan gennemføres ved ændring af campingreglementet og den tilhørende vejledning.

Som en del af undersøgelsen er der gennemført en høring af campingerhvervets hovedinteressenter. Interessenternes ønsker og forslag til justeringer af campingreglementet er opsummeret i undersøgelsens bilag B og C.

Undersøgelsens kapitel 4 indeholder en tematiseret gennemgang og vurdering af de indkomne forslag. Med udgangspunkt i hensynene bag sommerhusloven og campingreglementet er der for hvert enkelt initiativs vedkommende foretaget en skønsmæssig vurdering af henholdsvis potentialet i forhold til at udvikle campingbranchen og risikoen forbundet hermed, herunder hvis imødekommelse af et forslag vurderes at udfordre hensynene bag sommerhusloven eller anden lovgivning, fx naturbeskyttelseslovens regler om klitfredning og strandbeskyttelse, i væsentlig grad.

Undersøgelsen er udformet som et beslutningsoplæg til en modernisering af reguleringen af campingområdet. Det er i den forbindelse forudsat, at man generelt ønsker at opretholde grundprincipperne bag den gældende regulering af campingområdet. Undersøgelsens primære fokus er derfor, hvordan der kan skabes en bedre balance mellem disse principper, så campingpladser bliver ved med at være en attraktiv ferieform, og så Danmark bliver ved med at stå stærkt i konkurrencen om fremtidens turister.

Undersøgelsens anbefalinger omfatter hverken initiativer, som rækker udover den nuværende aftale om planloven og naturbeskyttelsesloven eller initiativer, som vurderes at stride principielt mod de hensyn der ligger til grund for den gældende regulering. Grundet de indbyrdes sammenhænge mellem de anbefalede initiativer, vil der skulle foretages en samlet EU-retlig vurdering, såfremt man ønsker reguleringstiltag, som rækker ud over undersøgelsens umiddelbare anbefalinger.

2. TENDENSER OG UDFORDRINGER FOR DANSK CAMPING

Camping er en historisk og traditionsrig del af dansk turisme, hvor de første egentlige autoriserede lejrplasser blev oprettet tilbage i 1926.⁶ Danskerne tog hurtigt ferieformen til sig, hvilket fortsat afspejles i millioner af årlige overnatninger på de danske campingpladser.⁷

Drivkraften for mange campister er muligheden for at opleve friheden og være en del af naturen. Campingturister bruger således relativt lidt tid i selve campingvognen, autocamperen, teltet eller campinghytten, men opholder sig i stedet udenfor og bruger tid på forskellige aktiviteter. Således betoner mange campinggæster netop muligheden for at være i naturen eller ved vandet som en stor del af glæden ved at campere.⁸

Som illustreret i figur 1 nedenfor, ligger Danmarks godt 550 campingpladser overvejende ved kysterne eller i kystområder. Omkring 70 pct. af dem ligger inden for kystnærhedszonen, altså op til 3 km fra kysten, og lidt mere end 40 pct. ligger helt eller delvist inden for strandbeskyttelseslinjen, dvs. op til 300 m fra kysten.⁹ Som ferieform er campingpladser således en alternativ og ofte billigere form for ferie sammenlignet med en tur i sommerhus ved en af landets kyster.

I 2015 var der 11 mio. overnatninger på campingpladserne.¹⁰ Hovedparten af campingturister i Danmark er danskere, og derudover er det især turister fra det nære udland, der camperer i Danmark: tyskere, nordmænd, svenskere og hollændere tegner sig i nævnte rækkefølge for de største andele af de udenlandske overnatninger. Campingbranchen har imidlertid oplevet et stort fald i antallet af udenlandske overnatninger siden 1990'erne, hvilket kun i begrænset omfang opvejes af, at der fra 2012 til 2015 har været en samlet fremgang på lige over 300.000 udenlandske overnatninger på campingpladser.

I 2015 var camping den tredje mest populære overnatningsform i Danmark. Turister i lejet feriehus stod i 2015 for 35 pct. af alle registrerede overnatninger i Danmark, efterfulgt af turister på hotel med 30 pct., mens camping udgjorde 22 pct. af overnatningerne. Betragter man de danske turister alene, står camping for hele 34 pct. af de registrerede overnatninger¹¹, efterfulgt af hoteller (32 pct.), feriehus (18 pct.), feriecentre (10 pct.), vandrerhjem (4 pct.) og lystbådehavne (2 pct.). Camping er dermed danskernes foretrukne kommercielle overnatningsform, når ferien holdes inden for landets grænser.¹²

Camping rummer et særligt socialt element, fordi der opstår relationer mellem campisterne i løbet af deres campingophold, ikke mindst på tværs af børnefamilier. Det er imidlertid vanskeligt at afgrænse de typiske campinggæster til få segmenter, da mange forskellige typer gæster camperer. Denne mangfoldighed understøttes typisk igennem de konkrete campingpladser og lokalområders særlige tilbud til forskellige segmenter.

⁶ Marie V. Mikkelsen & Lea H. Laursen, Aalborg Universitet (u.å.): "Fremtidens Campingplads – Delrapport for et 3-årigt forskningsprojekt".

⁷ Ifølge Det Nationale Turismeforum (2016): "Statusanalyse af turismens udvikling og konkurrenceevne" viser de foreløbige tal for 2015, at der blev registreret over 49 mio. overnatninger i Danmark. Danske turister tegner sig for omkring halvdelen af disse overnatninger.

⁸ Tommy S. Poulsen, Anne-Mette Hjalager & Hanne B. Finke (2014): "Landdistrikternes potentiale for outdoor turisme".

⁹ Flemming Thornæs & Sara Bjerre, Skov- og Naturstyrelsen (2006): "Placering af danske campingpladser i forhold til kystnærhedszonen og strandbeskyttelseslinjen".

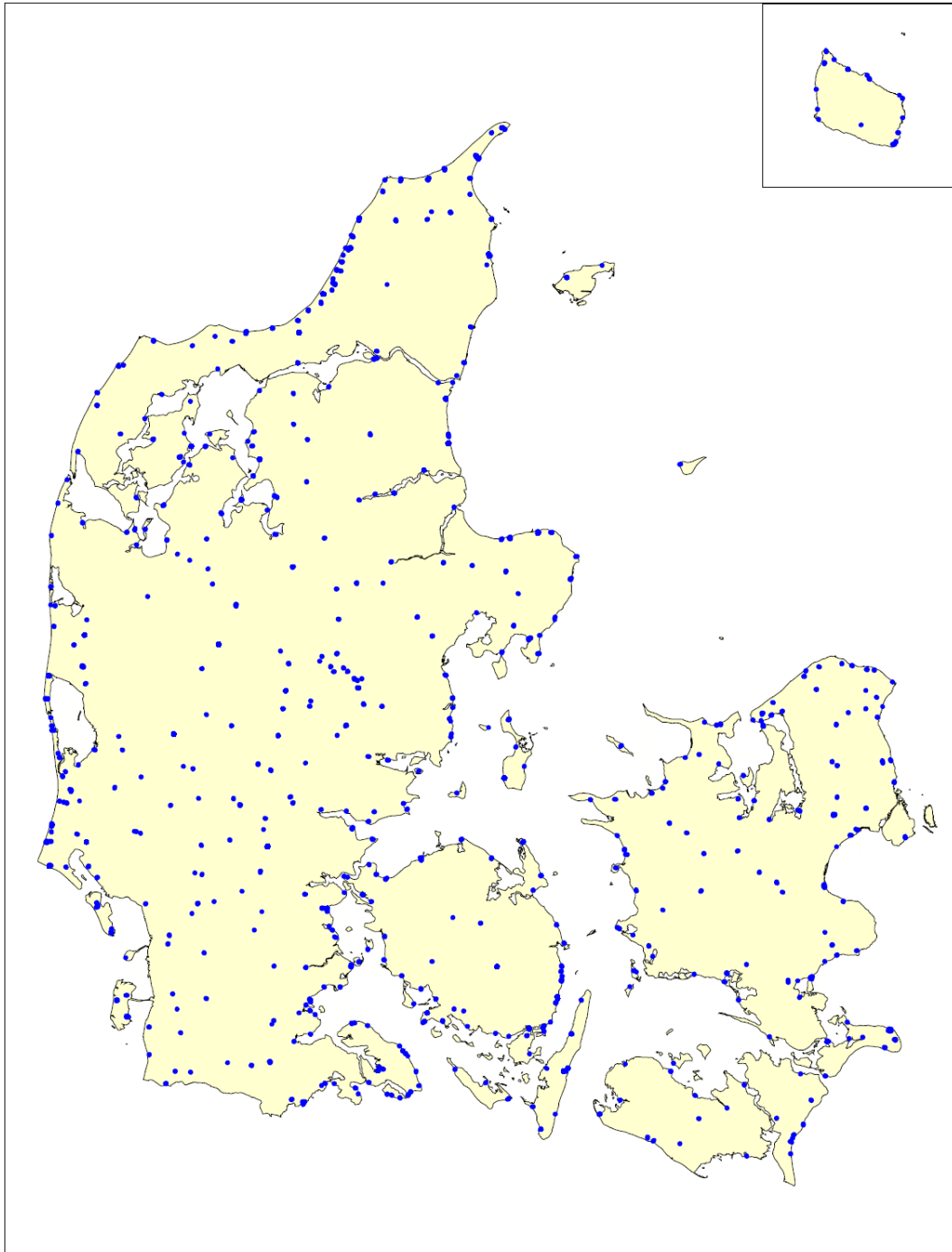
¹⁰ Fastliggende campisters overnatninger indgår i alle overnatningsstatistikker baseret på tal fra Danmarks Statistik.

¹¹ Kilde: Danmarks Statistik, TURIST1

¹² Den generelle udvikling i overnatninger fordelt på nationalitet og type uddybes i Det Nationale Turismeforum (2016): "Statusanalyse af turismens udvikling og konkurrenceevne".

På regionalt niveau er Region Syddanmark ubetinget den mest populære campingdestination. Regionen står således for 39 pct. af alle campingovernatninger i 2015.

Figur 1. Oversigtskort – Campingpladser i Danmark 2006



Kilde: Erhvervsstyrelsen

Anm.: I 2006 var der 565 campingpladser i Danmark. Styrelsen har anvendt data, som dels er stillet til rådighed af Campingrådet, dels er indhentet fra amterne, inden de blev nedlagt med udgangen af 2006.

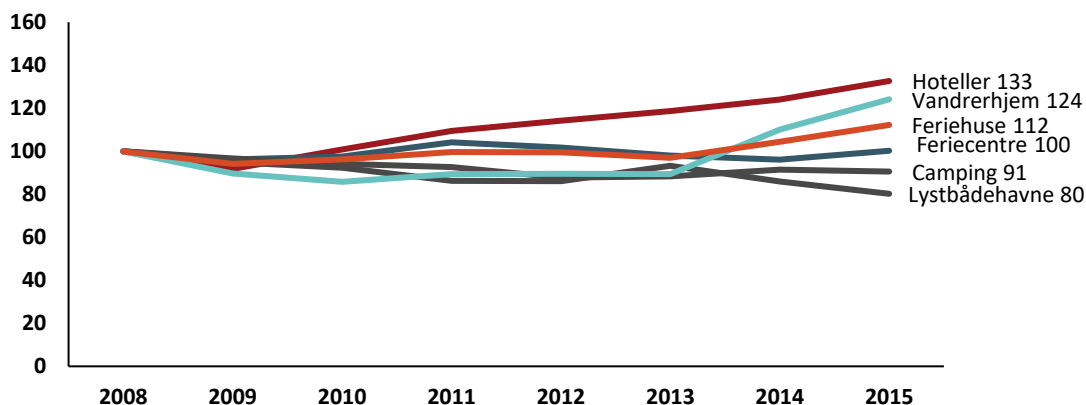
Lav vækst i campingbranchen

Dansk turisme har over de seneste år gradvist genvundet momentum efter et betydeligt fald i overnatninger i 2008 og 2009. Dette fald relateres til efterdønningerne fra finanskrisen. Ikke desto mindre var 2015 et rekordår i forhold til antal registrerede overnatninger i Danmark.

Generelt varierede udviklingen i antal overnatninger fra 2008 til 2015 forholdsvis meget afhængigt af overnatningsform. Overnatninger på hotel, som er en særligt vigtig overnatningsform i storbyturismen samt erhvervs- og mødeturismen, har oplevet kraftig vækst gennem denne periode. For kyst- og naturturismen er det især positivt, at feriehusovernatninger har genvundet momentum. Feriencentroovernatninger er således i 2015 tilbage på samme niveau som i 2008, imens der for overnatninger i lystbådehavne – såvel som for campingovernatninger – er registreret fald i antal overnatninger.

Som figur 2 viser, er antallet af campingovernatninger således faldet med ca. 10 pct. i perioden. Denne udvikling er væsentligt ringere end udviklingen for de øvrige overnatningsformer (med undtagelse af overnatninger i lystbådehavne). Figuren viser samtidig, at campingpladserne indtil videre ikke i væsentlig grad har oplevet at få del i den vækst, som dansk turisme generelt har oplevet i 2014 og 2015.

Figur 2. Udvikling i registrerede overnatninger i Danmark fordelt på overnatningsformer, 2008-2015. Indeks 2008 = 100.



Kilde: Danmarks Statistik

Anm.: Der er databrud i 2013 i kategorien vandrerhjem. Det skyldes, at kategoriens population er ændret, og nu opgøres mere retvisende.

Ser man på danske turister alene, er den foretrukne kommercielle overnatningsform camping med 34 pct. af alle danske overnatninger.¹³ Herefter følger hotellovernatninger med 33 pct. og lejede feriehus med 18 pct. Derimod foregår hele 53 pct. af de udenlandske overnatninger i Danmark i lejede feriehus, efterfulgt af hoteller med 27 pct. og camping med 11 pct. Campingpladserne tiltrækker således ikke i samme grad som de øvrige overnatningstilbud udenlandske turister.

Lav kapacitetsudnyttelse og kort sæson

I perioden fra 2008 til 2015 har campingpladserne haft en forholdsvis stabil kapacitet på omkring 90.000 enheder.

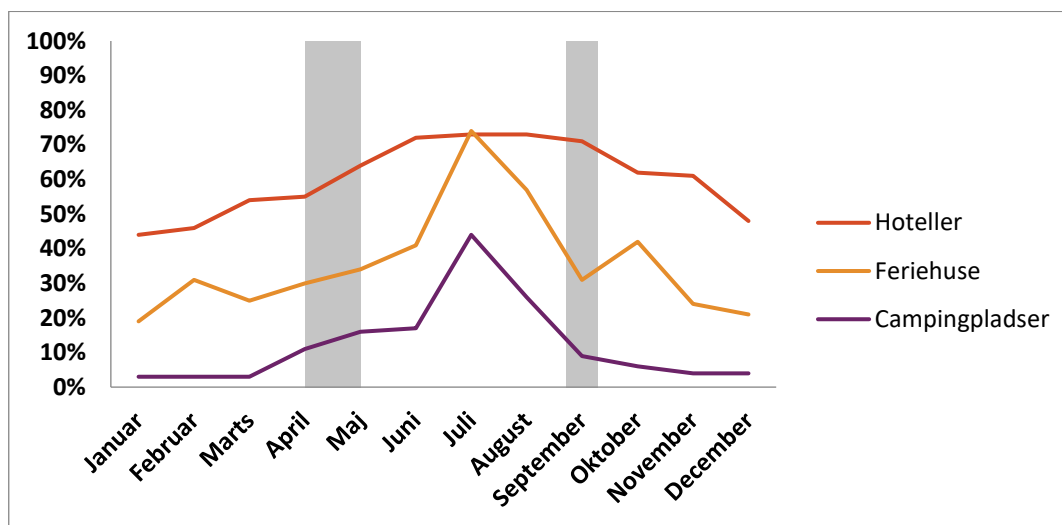
Kapacitetsudnyttelsen har dog været faldende fra 19 pct. i 2008 til 15 pct. i 2015 og ligger aktuelt markant lavere end for de øvrige overnatningsformer. I 2015 havde hoteller således en kapacitetsudnyttelse for hele året på 61 pct., feriehus havde en udlejningsprocent på 47 pct., og feriecentre

¹³ Den generelle udvikling i overnatninger fordelt på nationalitet og type uddybes i Det Nationale Turismeforum (2016): "Statusanalyse af turismens udvikling og konkurrenceevne".

havde en kapacitetsudnyttelse på 37 pct. Selv i juli, som er campingpladsernes højsæson, var kapacitetsudnyttelsen i 2015 kun på 44 pct.

Samtidig er camping i høj grad en sommerferieform, hvor 66 pct. af overnatningerne finder sted i højsæsonens tre måneder fra juni til august, mens skuld sæsonen i april, maj og september tegner sig for 26 pct. af overnatningerne. Som figur 3 viser, er kapacitetsudnyttelsen på danske campingpladser højest i højsæsonen, idet kapacitetsudnyttelsen dog kun i juli måned overstiger 30 pct. Figuren viser samtidig, at der er en meget begrænset kapacitetsudnyttelse i skuld sæsonen (april, maj og september) – gennemsnitligt på knap 13 pct. For andre overnatningsformer, fx hoteller og feriecentre, ligger kapacitetsudnyttelsen i skuld sæsonen væsentligt højere, på hhv. omkring 50 pct. og 30 pct. Campingbranchen må således karakteriseres som havende en kort sæson sammenlignet med andre overnatningstilbud.

Figur 3. Kapacitetsudnyttelse for hoteller, feriehuse og campingpladser 2015, målt i værelser.



Kilde: Danmarks Statistik

Anm.: Skuld sæsonen er afmarkeret

Campingpladsernes meget korte sæson hænger naturligt sammen med, at campingturismen er mere afhængig af vejrforholdene end de øvrige overnatningsformer. Dele af campingbranchen peger således også på, at den lave kapacitetsudnyttelse i skuld sæsonen gør det svært at opretholde en rimelig rentabilitet på investeringer, da det opleves, at investeringer (i bl.a. hytter og indendørs-tilbud) er nødvendige for at understøtte en øget kapacitetsudnyttelse i de køligere måneder. Derfor efterlyses bl.a. mere lempelige regler for campinghytter, der i mindre grad end "grønne pladser" er afhængige af vejrforholdene og derfor kan medvirke til at øge kapaciteten i skuld sæsonen. Målet er ikke nødvendigvis at opnå samme udnyttelsesgrad som hoteller og feriecentre, hvor vind og vejr formentlig fortsat vil være en mindre vigtig faktor for turisternes valg af overnatningsform, men at forårsage et løft i campingpladsernes udnyttelse i de tre skuldermåneder.

Stigende konkurrence og ændret efterspørgsel

Campingpladserne er ifølge flere interessenter vidne til en stadig stigende konkurrence fra andre erhverv. I landets største campingregion målt på overnatninger – Region Syddanmark – oplever campingpladserne fx at være i direkte konkurrence med feriehuse og hotelsegmentet, selvom camping traditionelt har været et selvstændigt segment.¹⁴ Den mere intense konkurrence skyldes til dels en mere fleksibel og efterspørgselsstyret prissætning af overnatninger på hoteller og i feriehuse, der

¹⁴ Region Syddanmark (2014): "Analyse af det syddanske campinghverv".

bl.a. er blevet mulig med digitale udbudsplatforme på internettet, hvor særtilbud ("deals") og overnatningspakker i sidste øjeblik presser priserne ned og dermed nærmer sig priserne ved camping. For turisterne betyder det flere valgmuligheder inden for samme prisinterval. Og for campingpladserne betyder det øget konkurrence om kunderne, da flere og flere turister også oplever at have råd til alternativer til camping.

Den prismæssige udfordring afspejles i en række tendenser ift. turisternes efterspørgselsmønster. Den ene er, at campingproduktet enten må have en kvalitet, der kan konkurrere med produkterne, der tilbydes i samme prissegment, fx gennem tilbuds- og rabatordninger, eller prissættes på et niveau, der matcher sammenlignelige alternativer for forbrugerne. Og den anden er, at campingproduktet skal være ledsaget af mere end blot overnatningen i sig selv for at kunne konkurrere med de øvrige overnatningsformer, hvis campingpladserne vælger at konkurrere på kvalitet frem for pris. Derudover taler man i branchen om øget efterspørgsel efter *glamping* – en sammentrækning af de to ord "glamourøs camping" – som betegnelse for bl.a. nye typer af luksustelte, ofte med øget service, semifast indretning, elektricitet m.m.

Ifølge en analyse af det syddanske campinghverv har udviklingen allerede fået flere campingpladser i region Syddanmark til at løfte kvaliteten og tilbyde mere end blot selve overnatningsproduktet, og rapporten viser, at de campingpladser, der har investeret i at forbedre deres produkt omkring fx sanitære forhold eller har opgraderet deres kapacitet med mere komfortable campinghytter, oplever i reglen at være bedre stillet i konkurrencen med andre overnatningsprodukter.¹⁵

¹⁵ Region Syddanmark (2014): "Analyse af det syddanske campinghverv".

3. SAMMENFATNING AF FORSLAG OG ØNSKER

Reguleringen af de danske campingpladser kan sammenfattes i seks overordnede styringsparametre:

Placering

Dette parameter omfatter reglerne for, hvor og under hvilke betingelser kommunerne kan tillade, at der oprettes campingpladser. Disse regler findes fortrinsvis i planloven.

Størrelse

Størrelsesparameteret omfatter, foruden kravene til pladsens størrelse og kapacitet, visse dele af dens relation til omgivelserne, herunder krav til pladsens fysiske afgrænsning. Også disse regler findes fortrinsvis i planloven, suppleret med regulering i campingreglementet om minimum antal enheder.

Enheder

Dette parameter omfatter reglerne for campingpladsens fysiske indretning, herunder hvilke typer enheder og konstruktioner der må opstilles på pladsen, hvordan pladsen skal opdeles til forskellige former for overnatning, samt hvad pladsen kan og skal indeholde. Reguleres i campingreglementet.

Sæson

Dette parameter omfatter regler om, hvornår og under hvilke betingelser campingpladserne kan modtage campister. Sondringerne mellem høj- og vintersæson samt korttids- og langtidscampering er i den forbindelse af central betydning. Reguleres i campingreglementet.

Brand og hygiejne

Dette parameter omfatter en række forskelligartede sikkerhedsforskrifter. Reguleres i campingreglementet med hjemmel i bl.a. beredskabsloven.

Administration

Det sjette og sidste parameter vedrører en række forskrifter af mere formel karakter, herunder kravet om tilladelse til udleje/fremleje af arealer til camping, samt administrative krav i forbindelse med forudbestilling og brug af campinghytter, samt registrering og identifikation af campingvogne, som ikke er indregistreret i henhold til færdselsloven. Det er kommunerne, som administrerer campingreglementet, herunder fører tilsyn med campingreglementets overholdelse.

Som en del af undersøgelsen er interessenternes forslag og ønsker til et moderniseret campingreglement indhentet gennem en høring af disse. Nedenfor gives en kortfattet opsummering af de væsentligste ønsker, grupperet efter de 6 styringsparametre. Interessenternes ønsker gennemgås mere detaljeret i bilag B.

Forslag og ønsker fordelt på styringsparametre

I alt er 18 interessenter blevet hørt i forbindelse med undersøgelsesarbejdet og 15 interessenter har fremsendt høringssvar. Høringssvarene indeholder en lang række ønsker, som til dels er identiske eller overlapper væsentligt. Ønskerne er således samlet til i alt 35 ønsker, som er behandlet i undersøgelsens kapitel 4.

For overblikkets skyld inddeles interessenterne i følgende 5 grupper: Campingbranchen, Øvrig turistbranche, Autocampere, Grønne organisationer samt Kommuner.

1. Placering

En stor del af campingbranchen og den øvrige turistbranche ønsker bedre muligheder for omdannelse til resorts og modernisering af campingpladser, og at omdannelse tænkes ind i de nye udviklingsområder, jf. aftalen om modernisering af planloven. En mindre del af campingbranchen ønsker at fastholde de aktuelle rammer og er imod omdannelse til resorts. Autocamperne ønsker mindre autocamperpladser og bedre muligheder for at overnatte på p- og rastepladser. Dette er en del af campingbranchen imod. De grønne organisationer er imod ændring af campingreglementet, men finder i øvrigt, at placering og udvikling af campingpladser skal ske ved planlægning.

Ud over bedre rammer for at tilbyde flere overnatningsmuligheder ønsker en stor del af campingbranchen mere lempelige regler for at integrere by og strand samt mulighed for at opstille midlertidige faciliteter på stranden.

2. Størrelse

En mindre del af campingbranchen ønsker en lavere nedre og ny øvre grænse for, hvor mange enheder en campingplads skal og kan indeholde. En anden del af campingbranchen og en enkelt kommune ønsker at afskaffe det aktuelle minimumskrav, mens parter i den øvrige turistbranche foreslår, at antallet af udlejningsenheder alene reguleres via planloven.

Autocamperne ønsker autocamperpladser undtaget fra gængse størrelseskrav og ønsker en øget grænse for antal campingenheder, når der er tale om tilladelsesfri bondegårdscampering.

3. Enheder

De mange ønsker til reguleringen af enheder vedrører to områder:

Campinghytter

Flertallet i både campingbranchen og den øvrige turistbranche ønsker øget campinghyttekapacitet til udlejning i form af flere, større og højere campinghytter. Dansk Kyst- og Naturturisme mener, at kapaciteten bør udvides på steder, der i forvejen bruges i turismeøjemed af hensyn til bevaring af natur og for at knytte overnatning og oplevelsestilbud tættere sammen. En kommune ønsker generelt større campinghytter, og en anden kommune ønsker en mere begrænset forøgelse af antallet af campinghytter (max 40 %). Omvendt ønsker et mindretal i campingbranchen en lavere grænse for campinghytters størrelse og ingen ændring i deres antal og andel på campingpladser.

En stor del af campingbranchen og den øvrige turistbranche ønsker, at man kan opstille mobilhomes som campinghytter, og at de kan ejes af private. Nogle interessenter tilføjer, at der bør være begrænset brugsret og krav om udlejning igennem selve campingpladsen. De grønne organisationer ønsker at bevare reglerne for campinghytter, som de er.

Alternative ferieboligformer

Et flertal af interessenterne ønsker alternative ferieboliger af forskellig art. Der er således fremsat ønsker om mulighed for at opstille 3-5 sammenbyggede hytter til fx grupper og storfamilier, større mobile vogne, luksustelte, campingværelser uden serveringskrav og større fleksibilitet i forhold til selve den fysiske udformning af campinghytter. Der peges også på uklarhed vedrørende de gældende byggetekniske regler, især til alternativt udformede campinghytter.

En mindre del af begge brancher ønsker desuden friere rammer for at drive simple og nye alternative overnatningsfaciliteter, fx shelterpladser og trætophuler.

Enhedspladsens indretning

En stor del af campingbranchen ønsker reglerne om selve enhedspladsens indretning fastholdt, men efterlyser bedre vejledning om emnet. En lille del af interessenterne ønsker større frihed til individuelt at indrette enhedspladserne. De grønne organisationer ønsker at fastholde reglerne for campingenheder.

4. Sæson

En væsentlig del af campingbranchen og den øvrige turistbranche ønsker en længere sæson, flere muligheder for vintercampering og større fleksibilitet i forhold til kapacitetskravet til korttids-campering i højsæsonen. Autocamperne ønsker ingen sæsonbegrænsninger, bortset fra på særligt attraktive autocamperpladser, der i deres optik generelt bør være døgn- og helårsåbne. En kommune stiller spørgsmålstegn ved nødvendigheden af at begrænse mulighederne for vintercampering, og en anden ønsker mulighed for forlænget brug af campinghytter uden for sæsonen. De grønne organisationer ønsker at bevare de aktuelle sæsonregler.

5. Brand og hygiejne

En lille del af campingbranchen ønsker øgede afstandskrav mellem campingenheder og biler af hensyn til brandfare, og en enkelt campingplads ønsker krav om, at pladser skal have særlige tømningssaniteter til autocampere. Autocamperne ønsker mulighed for til- og fravalg af hygiejnefaciliteter m.m. på raste-, parkerings- og autocamperpladser.

6. Administration

En stor del af campingbranchen og dele af autocamperne ønsker, at man lempet eller fjerner kravet om, at der kræves tilladelse til at åbne og drive en campingplads. De grønne organisationer ønsker, at man genetablerer campingreglementsudvalget, og at man bør fastholde det aktuelle campingreglement samt håndtere udvikling og omdannelse af campingpladser via planlægning.

Konkluderende kan interessentgruppernes forslag og ønsker grupperes efter parametre som vist i figur 4. En mørk farve betyder mange eller omfattende ønsker til ændringer; en lys farve enkelte eller begrænsede ønsker til ændringer; og hvid ingen ønsker til ændringer. Opdelingen er derved et barometer for interesser: Jo mørkere en kolonne er, desto flere eller større ændringer ønsker gruppen, og jo lysere en kolonne er, desto færre eller mindre ændringer efterspørger gruppen.

Figur 4. Forslag og ønsker fordelt på styringsparametre.

	Camping-branchen	Øvrig turistbranche	Autocampere	Grønne organisationer	Kommuner
Placering					
Størrelse					
Enheder					
Sæson					
Brand/hygiejne					
Administration					

Farvefordelingen giver således overblik over, i hvor høj grad grupperne ønsker at modernisere campingreglementet, og hvor de efterspørger flest eller størst ændringer. Farverne er dog ikke ensbetydende med konsensus. Som nævnt er der modstridende ønsker, fx vedrørende campinghytter og bondegårdscampering.

4. VURDERING OG ANBEFALINGER

I dette kapitel vurderes ønsker og forslag til reguleringen af danske campingpladser. I vurderingen er ønskernes potentiale i forhold til at skabe udvikling for campingbranchen holdt op imod de implicerede risici i forhold til de hensyn, der ligger til grund for den gældende regulering, så kapitlets anbefalinger så vidt muligt udtrykker en helhedsbetragtning. Som nævnt er vurderingerne udtryk for Erhvervsstyrelsens samlede faglige skøn, der søger at afveje alle relevante forhold.

Kapitlet behandler ikke samtlige forslag og ønsker særskilt, eftersom det er skønnet hensigtsmæssigt for overblikkets skyld at behandle nært beslægtede forslag som ét forslag. Som kapitel 3 viste, vedrører de mest omfattende forslag og ønsker de tre styringsparametre størrelse, enheder og sæson. I praksis vil det dog kræve revision af en række tværgående forhold at behandle de konkrete forslag til ændringer. Derfor behandler dette kapitel forslagene i følgende emner:

- Omdannelse og modernisering af campingpladser
- Campinghytter
- Alternative ferieboliger
- Sæson og ophold
- Brand og hygiejne
- Forhold for autocampere
- Øvrige ønsker

Emnerne vedrører primært ændringer inden for de enkelte styringsparametre som vist i figur 5.

Figur 5. Emneinddelte forslag og ønsker fordelt på styringsparametre.

Placering	Størrelse	Enheder	Sæson	Brand/hygiejne	Administration
Omdannelse og modernisering af campingpladser					
		Campinghytter			
		Alt. ferieboliger			
			Sæson/ophold		
				Brand/hygiejne	
Forhold for autocampere					
					Øvrige

Vurdering af initiativer ift. klitfredning og strandbeskyttelseslinjen

Som nævnt ligger ca. 70 pct. af landets 550 campingpladser inden for kystnærhedszonen og ca. 40 pct. ligger helt eller delvist inden for klitfredning og strandbeskyttelseslinjen. For alle de anbefalede initiativer gælder det, at anden lovgivning også skal overholdes, herunder naturbeskyttelseslov, skovlov, m.v.

For alle undersøgelsens anbefalede ændringer til campingreglementet gælder det derfor, at realisering inden for klitfredning og strandbeskyttelseslinjen forudsætter dispensation fra naturbeskyttelsesloven. Afhængig af det konkrete projekt og dets omfang, vil der kunne gives dispensation til nogle, mens andre vil kræve ændring af naturbeskyttelsesloven. Omvendt vil det forhold, at der er indgået politisk forlig om lempelser af naturbeskyttelsesloven, udvide mulighederne i forhold til den aktuelle regulering. Da en eventuel dispensation afhænger af en konkret vurdering, er der ikke

grundlag for at opliste, hvilke anbefalinger som forudsætter lovændring, og hvilke som kan forventes at realiseres ved dispensation indenfor den gældende lovgivning.

Generelt kan der forventes bedre muligheder for at udnytte eventuelle lempelser i campingreglementet for campingpladser placeret 100 – 300 m fra kysten, idet der efter gældende praksis er stærkt begrænsede muligheder for dispensation fra naturbeskyttelsesloven på arealer som ligger 100 m eller tættere på kysten. Muligheden for at udnytte eventuelle lempelser vil givetvis være størst for campingpladser som ligger helt udenfor strandbeskyttelseslinjen.

OMDANNELSE OG MODERNISERING AF CAMPINGPLADSER

Resorts og forsøgsprojekter

De senere år har der været et stigende ønske fra turistbranchen om etablering af ressorts for at kunne kombinere differentierede overnatningsmuligheder med bospisning og oplevelses- og aktivitetsmuligheder og servicefaciliteter m.m. Det gælder også på campingområdet. Forsøgsordningen for kyst- og naturturisme afdækkede i 2015 ligeledes ønsker om etablering af resorts med flere forskellige overnatnings- og aktivitetsmuligheder.

Hovedparten af campingbranchen og dele af turistbranchen ønsker mulighed for, at udvalgte campingpladser omdannes til resorts. Dansk Kyst- og Naturturisme foreslår, at man overvejer muligheden for at afvikle og omdanne enkelte campingpladser til andre former for overnatning. Forslaget er begrundet i, at der er overkapacitet af campingudbud nogle steder i landet, og derfor bør man ifølge organisationen tænke campingpladser med, når man udpeger udviklingsområder i kystnærhedszonen. En mindre del af campingbranchen er imidlertid imod udviklingen til resorts, og de grønne organisationer mener, det alene skal ske via planlægning og ikke via campingreglementet.

Omdannelse efter gældende regler

Allerede i dag giver planloven kommunerne muligheder for at skabe rammerne for omdannelse af campingpladser til resorts med en lang række faciliteter. Generelt gælder dog for hele landet, at nye ferie- og fritidsanlæg skal lokaliseres i forbindelse med eksisterende bysamfund eller større ferie- og fritidsbebyggelser.¹⁶ Mulighederne gælder således særligt campingpladser i tilknytning hertil.

Sådanne resorts kan fx omdanne hele eller dele af en campingplads til hotel med eller uden fritliggende hotelhuse og -hytter, herunder alternative ferieboligformer såsom hobbit- og trætophuler, aktiviteter såsom lystbådehavn, badeland og andre sportsfaciliteter og herunder eventuelt bibeholde en mindre campingplads med moderne campinghytter. Disse hytter kan være både traditionelle og efter omstændighederne visse alternativt udformende campinghytter, fx mobilhomes, hobbithuler og luksushelters. Desuden kan der være mulighed for diverse aktiviteter, fx wellness- og sportsfaciliteter. Det er en forudsætning, at planloven og anden lovgivning muliggør den ønskede omdannelse.

Ovennævnte muligheder gælder også i kystnærhedszonen, hvis det omdannede anlæg lokaliseres efter sammenhængende turistpolitiske overvejelser i kommunen¹⁷ og i forbindelse med eksisterende bysamfund eller større ferie- og fritidsbebyggelser,¹⁸ og under forudsætning af tilladelse efter anden lovgivning. Hovedindholdet i kommunernes turistpolitiske overvejelser er som udgangspunkt en strategi for turismeudviklingen og en realistisk udbygningsplan for turismen inden for turistområdet. Overvejelserne kan tage udgangspunkt i de nationale, regionale og lokale vurderinger af turistudviklingen i de eksisterende ferieområder. Hermed sikres det, at projektet passer ind i de visioner, kommunalbestyrelsen har for den fremtidige turismeplanlægning.

¹⁶ Jf. Oversigt over statslige interesser pkt. 1.6.2.

¹⁷ Jf. planlovens § 5 b, stk. 1, nr. 4 og "Vejledning om planlægning i kystområderne, december 1995, s. 20, samt "Inspiration til planlægning i kystnærhedszonen, eksempelsamling", december 2010, s. 42.

¹⁸ Jf. planlovens § 5 b, stk. 1, nr. 1 og 4.

Efter planloven skelnes der mellem campingpladser og øvrige ferie- og fritidsanlæg. Der gives mere lempelige rammer for placering af campingpladser, som efter omstændighederne kan placeres i det åbne land. Etablering af feriecentre o.l., med faciliteter som ikke kan rummes indenfor campingreglementet, betragtes som byudvikling, og skal følgelig placeres i tilknytning til eksisterende bymæssig bebyggelse. Det vil således ikke efter planloven være muligt at omdanne eksisterende campingpladser til resorts, medmindre campingpladsen ligger i tilknytning til eksisterende bymæssig bebyggelse.

Det kan som udgangspunkt heller ikke lade sig gøre at omdanne en campingplads i kystnærhedszonen til et sommerhusområde, da man dermed vil omgå planlovens forbud mod nye sommerhusområder. Omdannelse til sommerhuse kan dog ske, hvis campingpladsen ligger i et eksisterende sommerhusområde, eller campingpladsen indgår i den foreslåede ordning for omplacering og udlæg af nye sommerhusområder efter det aktuelt fremsatte lovforslag til ændring af planloven, jf. aftalen om modernisering af planloven. Sidstnævnte mulighed omfatter også hovedstadsområdet, hvor Fingerplan 2013 (Landsplandirektiv for hovedstadsområdets planlægning)¹⁹ regulerer planlægning af nye sommerhusområder.

Overordnet skal kommunens planlægning ved omdannelse af campingpladser til resorts eller lignende opfylde betingelserne i planloven, sommerhusloven og campingreglement samt sikre, at man overholder eventuel anden lovgivning, fx strandbeskyttelseslinjen og Natura 2000-områder, jf. naturbeskyttelsesloven eller skovloven.

I relation til sommerhusloven og campingreglementet betyder det, at det kun er muligt at fravige de fysiske krav til campingpladser, når det er særskilt hjemlet i campingreglementet. Fx kan kravet om minimum 100 campingenheder fraviges under ganske særlige omstændigheder. Det vil også kunne ske i kystnærhedszonen, hvis en kommune planlægger for ferie- og fritidsanlæg ud fra sammenhængende turistpolitiske overvejelser. Desuden gælder campingreglementet ikke for campingpladser, der kan omdannes til andre typer ferie- og fritidsformål, fx til hotel eller både hotel og en mindre campingplads med færre enheder og flere bespisnings- og aktivitetsmuligheder. Dog kan de fysiske krav til bl.a. campinghytters antal, andel og størrelse ikke fraviges på en eventuel tilbageværende del af en campingplads, der er delvist omdannet til andre formål, medmindre der er tale om et forsøg efter planlovens forsøgsordning.

Omdannelse i forbindelse med forsøgsordning efter planlovsforslaget

Af aftalen om 'Danmark i bedre balance' fra juni 2016 fremgår det, at: "*Der gennemføres i 2016/17 en generel oprydning i ikke udnyttede kystnære reservationer til ferie- og fritidsanlæg [...]. På baggrund af [oprydningen i ferie- og fritidsreservationer] etableres der mulighed for en ny forsøgsordning for kyst- og naturturisme [...] Aftaleparterne vil efter oprydningen tage stilling til antallet af potentielle nye forsøgsprojekter (Mellem 0 og 15), idet ophævelsen af uaktuelle reservationer [...] skal have et væsentligt større omfang end de nye forsøgsprojekter. Igangsættelse af nye potentielle forsøgsprojekter kræver enighed i forligskredsen.*"

Den nye forsøgsordning i det aktuelle lovforslag til ændring af planloven indebærer en justering af campingreglementet, som gør det muligt at dispensere fra flere regler i campingreglementet i forbindelse med kommunernes planlægning for projekter tilladt efter forsøgsordningen, herunder dispensere fra campingreglementets fysiske krav til campingpladser og -hytter, dvs. bestemmelser om minimum antal campingenheder, kvote/antal, størrelse og højde for campinghytter,²⁰ når der er tale om større ferieprojekter uden for strandbeskyttelseslinjen. Eksisterende campingpladser kan også opnå dispensation indenfor strandbeskyttelseslinjen. Muligheden for at dispensere fra campingreglementet i forbindelse med forsøgsordningen udmøntes med en bestemmelse, der bemyndiger erhvervsministeren til at tillade fravigelse af fysiske krav i campingreglementet til campingpladser og campinghytter, og anvendelse af bemyndigelsen vil i overensstemmelse med aftalen om 'Danmark i

¹⁹ Bekendtgørelse 2013-09-08 nr. 1037 om hovedstadsområdets planlægning (Fingerplan 2013).

²⁰ Jf. campingreglementet § 2, stk. 2 og § 10, stk. 2, 3 og 4.

bedre balance' kræve enighed i forligskredsen bag aftalen. Ansøgninger, der indeholder projekter, som alene eller primært består af flere eller større campinghytter, vil ikke falde inden for ordningen.²¹

Omdannelse i udviklingsområder efter planlovsforslaget

Det aktuelle planlovsforslag giver også kommunerne mulighed for at udpege udviklingsområder inden for kystnærhedszonen, hvor der vil kunne gives større adgang til at planlægge for byudvikling og give tilladelse til anlæg. Udviklingsområderne skal ligge uden for områder med særlige landskabs-, natur- eller miljøinteresser og vil derfor som udgangspunkt ikke ligge helt ude ved kysten. Nogle steder – fx omkring byer og på de små og mellemstore øer – vil udviklingsområderne også kunne ligge tæt ved kysten, hvis der her ellers ikke er særlige landskabs-, natur- og miljøinteresser. Udviklingsområder udpeges i landsplandirektiv af erhvervsministeren efter ansøgning fra kommunerne. Kommunerne kan efterfølgende planlægge for udviklingsområderne, herunder eventuelt for udlæg af nye campingpladser samt omdannelse eller udvidelse af eksisterende campingpladser.

Ferie- og fritidsanlæg skal også i udviklingsområder lokaliseres efter sammenhængende turistpolitiske overvejelser og kun i forbindelse med eksisterende bysamfund eller større ferie- og fritidsbebyggelser. Desuden skal kommunerne i planlægningen sikre og udbygge offentlighedens adgang til kysten.

Kort sagt er der i dag gode muligheder for omdannelse, og det aktuelle planlovsforslag tilføjer endnu flere.

Vurdering

Omdannelse af udvalgte eksisterende campingpladser, fx 15-20 større pladser, vurderes at have et væsentligt potentiale. Et bedre og mere varieret produkt vil kunne appellere til flere forskellige segmenter og turister og vil dermed være til glæde for lokalsamfund samt gavne konkurrenceevnen. Foruden direkte effekter på turistbranchen kan omdannelser også skabe positive synergieffekter på hele udviklingsområdet.

Omdannelse af campingpladser er også forbundet med visse risici. Det drejer sig navnlig om udvikling til sommerhuslignende områder, helårsbeboelse eller bymæssig bebyggelse i øvrigt i takt med at campingpladserne får flere og bedre overnatningsfaciliteter. Afhængig af omdannelsens omfang og karakter, kan nogle pladser desuden miste deres attraktionsværdi for dele af campingsegmentet. En generel lempelse af mulighederne for omdannelse af campingpladser vil indebære risiko for, at campingpladser etableres indenfor planlovens rammer, med henblik på efterfølgende omdannelse til andre formål, som planloven ellers ville være til hinder for, samt deraf følgende pres på arealressourcen. Således vil øgede muligheder for omdannelse af campingpladser generelt, kunne medføre omgåelse af hensynene bag såvel planloven som sommerhusloven.

Derfor er det vigtigt, at kommuner og campingpladsejere kender de muligheder, der allerede findes, og at kommunerne laver en samlet planlægning ud fra sammenhængende turistpolitiske overvejelser. Det gælder også mulighederne for at fravige campingreglementets krav om mindst 100 enheder, og kravet om, at pladserne skal være åbne for alle typer campister.

De mange ønsker på området tyder på, at ikke alle kender til mulighederne for omdannelse. Der er således et væsentligt potentiale i at uddybe vejledningen til campingreglementet, så de eksisterende muligheder for omdannelse fremstår klarere.

Af det aktuelle planlovsforslag fremgår det, at der påtænkes udsendt vejledning om udviklingsområder og faktaark om muligheden for udlæg af nye sommerhusområder. Endvidere giver planlovsfor-

²¹ Ordningens omfang beskrives i aftalen om et 'Danmark i bedre balance' fra juni 2016 samt i udkast til forslag til Lov om ændring af lov om planlægning, der har været sendt i høring.

slaget mulighed for at omdanne mindre attraktive campingpladser i kystnærhedszonen til sommerhusområder. Det vil derfor være hensigtsmæssigt at uddybe de nye muligheder, der følger af planlovsforslaget i en revideret vejledning. Vejledningen bør også vejlede om de begrænsninger, der affødes af reglerne for beskyttede biotoper, Natura 2000-områder og påvirkning heraf og bilag IV-arter m.v. Behovet for bedre vejledning er derfor stort i alle tilfælde.

Anbefaling

Det anbefales, at vejledningen til campingreglementet udbygges med en beskrivelse af de generelle muligheder for omdannelse både inden for og uden for kystnærhedszonen og i hovedstadsområdet, samt af de nye muligheder, der følger af det aktuelle planlovsforslag.

Modernisering

Udviklingen mod mangfoldighed på campingpladserne gælder ikke alene omdannelse til resorts. Det gælder også udviklingen mere generelt på pladserne, idet der de senere år har været et stigende ønske fra en stor del af campingbranchen om at kunne tilbyde flere forskellige slags overnatningsformer, oplevelser og aktiviteter på campingpladserne.

En mindre del af branchen forholder sig skeptisk til denne udvikling. Her ønsker man i stedet, at camping forbliver en alternativ, anderledes og billigere ferieform med en nedre grænse for, hvad der kan tælle som camping, og som derfor – ifølge fortalere – bør være undtaget fra campingreglementet. Tilsvarende mener man, at der er brug for at indføre en øvre grænse for, hvad der er overhovedet kan siges at udgøre camping og dermed reguleres via begrebet "campingplads". De grønne organisationer ønsker at bevare de nuværende regler.

Modernisering efter gældende regler

Der er allerede i dag adskillige muligheder for at arbejde med modernisering af campingpladsers tilbud indenfor rammerne af campingreglementet. Kommunerne kan regulere størrelse, omfang, karakter og faciliteter på en campingplads under respekt for de særlige krav til planlægningen i kystnærhedszonen og rammerne i campingreglementet og anden lovgivning. Det kan være planlægning for byggeri til en restaurant, bade- og aktivitetsbygninger og aktivitetsområder for børn samt andre aktiviteter, fx temabaserede køkken- og spisefaciliteter.

Kommunerne har ligeledes værktøjer til at imødekomme ønskerne om udvikling i retning af mere basal og grøn camping. Kommunerne kan altså selv skabe rammerne for at øge udbuddet og variationen af campingmuligheder ved planlægning. Mulighederne øges yderligere, hvis man følger denne undersøgelses anbefalinger om at give mulighed for at opføre større og flere campinghytter på campingpladserne herunder alternative ferieboligformer, jf. nedenfor.

Først og fremmest giver campingreglementet mulighed for at opstille op til 20 pct. hytter, campingvogne og telte til udlejning ud over campisternes egne enheder. Alt efter omstændighederne kan mobilhomes og visse alternative ferieboligformer også opstilles efter reglerne for campinghytter. Campingreglementet tillader imidlertid ikke, at campister opstiller store eller permanente vogne, og campingvogne større end 25 m² må højst opstilles 4 uger årligt.

Interessenternes tilkendegivelser indikerer imidlertid, at der ikke er tilstrækkeligt kendskab til de eksisterende muligheder for modernisering af campingpladser.

Vurdering

De eksisterende muligheder for modernisering rummer et væsentligt potentiale, idet campingpladserne har mulighed for at tilbyde et mere varieret produkt til kunderne inden for rammerne af campingreglementet. Afhængig af moderniseringens omfang og karakter kan campingpladsen dog i et vist omfang ændre karakter og miste sin attraktionsværdi for dele af kundegruppen.

Anbefaling

Det anbefales, at vejledningen til campingreglementet udbygges med en beskrivelse af de generelle muligheder for modernisering både inden for og uden for kystnærhedszonen og i hovedstadsområdet, samt af de nye muligheder, der følger af det aktuelle planlovsforslag om nye udviklingsområder.

Campingparker

En stor del af campingbranchen ønsker, at man gør det muligt at omdanne et mindre antal campingpladser til såkaldte camping- eller vognparker. Det vil sige et areal, hvor der mod betaling stationært er opstillet primært campingvogne til ejerens brug i fritiden. Flere af de hørte parter peger på, at en håndfuld campingpladser mangler udviklingsmuligheder, da de ligger mindre attraktivt og langt overvejende har de samme gæster år efter år – og altså ganske få eller ingen egentlige turister. De grønne organisationer ønsker de gældende regler opretholdt.

Som reglerne er i dag, forbyder campingreglementet, at man opstiller store eller permanente vogne på en campingplads. Formålet er at hindre udvikling til sommerhuslignende områder eller helårsbeboelse. Campingparker reguleres imidlertid ikke af campingreglementet, men af sommerhuslovens bestemmelser om udlejning af arealer, hvor man kan opstille ferieboliger, fx permanente campingvogne. Hertil kræves tilladelse, der sorterer under Erhvervsstyrelsen, dvs. ikke kommunerne som ved ordinær camping på campingpladser. Styrelsens praksis er restriktiv, og som altovervejende hovedregel gives der ikke tilladelse. Det skyldes, at private store eller permanente vogne på lejet grund, herunder mobilhomes, sidestilles med sommerhuse på lejet grund.

Vurdering

Ved at give campister lov til stationært at opstille campingvogne i campingparker kan man potentielt sikre parkejernens indtægtsgrundlag. Det vil gavne den pågældende del af branchen, fastliggere og lokalsamfund. Den begrænsede mulighed for omdannelse, der efterspørges, vil formentlig betyde meget for de involverede, da der som nævnt er tale om campingpladser med få øvrige indtægtskilder og udviklingsmuligheder.

Set i et kommercielt perspektiv, er der imidlertid ikke væsentlige muligheder for udvikling af turismen i fastligger-segmentet, da disse ifølge campingpladserne typisk har lavere forbrug end øvrige turister, samt sænker kapacitetsudnyttelsen, idet deres plads ikke kan lejes ud til øvrige campister, når de ikke bruger den. Samtidig involverer hel såvel som delvis omdannelse til campingparker adskillige væsentlige risici. Forslagene vil betyde, at de pågældende arealer reelt udvikler sig til sommerhuslignende områder, hvilket er problematisk, uanset hvor i landet det måtte ske. Hvis man alligevel tillader disse omdannelser, vil det efter omstændighederne kunne betyde, at alle kan opstille sådanne vogne på lejet grund. Det vil kunne skabe et markant øget pres på Danmarks rekreative arealer i strid med hensynene bag sommerhusloven samt planlovens forbud mod udlæg af nye sommerhusområder.

Derudover vil forslagene kunne medføre, at der mangler kapacitet til korttidsturister i højsæsonen, idet fastliggere relativt set vil kunne lægge beslag på en større andel af kapaciteten. Hvis der opstår en situation, hvor det som regulær campist er svært at finde et ledigt sted at campere – især i højsæsonen – vil det kunne give turister en dårlig oplevelse og medføre en forringelse af kapaciteten i det danske turismeerhverv, hvilket ikke er hensigtsmæssigt i en situation, hvor der forventes væsentligt flere turister i de kommende år. Stationær opstilling af campingvogne m.v. indebærer tillige en risiko for, at disse anvendes til helårsbeboelse samt – i yderste konsekvens – en egentlig forslumning af campingpladsen. Ud over den direkte negative turismeeffekt kan det også skade Danmarks omdømme som et nemt og tilgængeligt sted at holde campingferie af høj kvalitet.

Forslaget vil også kunne medføre, at de fastliggere og indehavere af campingparker, som kommunerne allerede har afviklet i overensstemmelse med campingreglementets krav herom, vil kunne op-

leve, at andre campingparker alligevel får lov til at bestå. Det kan krænke retsfølelsen, at campingparker, der burde være ophørt, ender med at kunne fortsætte på bedre vilkår end tilsvarende for de campingparker, der har ladet sig afvikle.

Da forslaget på en række punkter strider mod hensynene bag den gældende regulering, kan det hverken anbefales at tillade hel eller delvis omdannelse til campingparker/vognparker.

Anbefaling

Det anbefales, at de nuværende regler fastholdes ift. omdannelse af campingpladser til campingparker.

Integration af by og strand

En stor del af campingbranchen ønsker muligheder for at integrere by og strand, fx ved at kunne opføre restauranter, caféer, småbutikker, klubhuse o.l. i eller ved stranden. Ønsket bunder bl.a. i, at det danske sommervejr som regel er ustabil. For at undgå, at strandene opleves som ensomme og tomme, ønskes bedre muligheder for at koble flere indendørsaktiviteter sammen med strandarealer, for dermed at kunne tilbyde mulighed for at veksle mellem indendørs- og udendørsaktiviteter. En anden del af branchen argumenterer for, at man bør fastholde camping som en alternativ og billigere ferieform, og at man bør indkapsle camping med en øvre og nedre grænse for, hvad kan kaldes en campingplads. De grønne organisationer ønsker gældende regler fastholdt.

Campingreglementet regulerer ikke rammerne for at indfri de pågældende ønsker. For størstedelens vedkommende defineres sådanne rammer i stedet af planloven og den heraf affødte planlægning samt bl.a. den del af naturbeskyttelsesloven, der handler om klitfredning og strandbeskyttelse. Som udgangspunkt kan man således allerede i dag planlægge for bebyggelse, anlæg og brug af arealer i kystnærhedszonen og den kystnære del af byzoner inden for rammerne af planloven. Det er en forudsætning, at planlægningen opfylder kravene til planlægning i kystnærhedszonen, og realisering forudsætter, at der kan opnås tilladelse også efter anden lovgivning, såsom bestemmelserne om klitfredning og strandbeskyttelseslinjen.

Praksis efter naturbeskyttelsesloven er restriktiv. Derfor er det generelt vanskeligt at integrere by og strand – ikke mindst, når det drejer sig om ønsker fra private aktører, fx campingpladsejere.

Som tidligere nævnt muliggør aftalen om *'Danmark i bedre balance'* og det aktuelle lovforslag til ændring af planloven en ny forsøgsordning for kyst- og naturturisme, betinget af en oprydning i ikke-aktuelle arealreservationer til ferie- og fritidsformål og enighed om igangsættelse af potentielle nye forsøgsprojekter i forligskredsen. Såfremt den nye mulighed for en forsøgsordning udnyttes, rummer ordningen mulighed for at tillade planlægning for projekter, der integrerer by og strand.²² I projekterne vil man for eksisterende campingpladser kunne fravige de sædvanlige regler for planlægning i kystnærhedszonen, lige som der kan gives dispensation fra naturbeskyttelseslovens regler om klitfredning og bygge- og beskyttelseslinjer, herunder strandbeskyttelseslinjen.

Anbefaling

Forslaget kan ikke imødekommes ved ændring af campingreglementet, men vil kræve ændring af naturbeskyttelsesloven. Projekter, der inkluderer integration mellem by og strand, kan realiseres på forsøgsbasis, i regi af ny forsøgsordning for kyst- og naturturisme, idet igangsættelse af potentielle nye forsøgsprojekter kræver enighed i forligskredsen.

Midlertidige faciliteter på stranden

En stor del af campingbranchen ønsker at kunne opstille midlertidige faciliteter på stranden, fx udlejningssolstole, kajakudlejning og til bespisning. Et mindretal i branchen er imod forslaget, og de grønne organisationer argumenterer for at beholde de nuværende regler.

²² Jf. planlovforslagets forslag til ny § 4 a i planloven og ny § 65 a i naturbeskyttelsesloven.

Giver man generelt campingpladser lov til at opstille midlertidige faciliteter på stranden, vil det være til glæde for mange campister på de kystnære campingpladser og vil som sådan udgøre et potentiale. Ikke alle campister og andre turister ønsker imidlertid den slags forhold, og for nogle segmenter er der risiko for, at effekten kan blive mindre positiv – idet det dog er vanskeligt at estimere, i hvilket omfang det segment i så fald vil afstå fra at campere. Grundlæggende skal de eventuelle negative effekter for dette segment dog holdes op imod campingpladsernes potentielle meromsætning fra øvrige kundegrupper, der rent faktisk ønsker bedre og flere faciliteter på strandene.

Opstilling af de ønskede faciliteter på stranden reguleres ikke af campingreglementet, men til dels af planloven og primært af naturbeskyttelsesloven og eventuel anden lovgivning, fx kystbeskyttelsesloven.

Det førstnævnte regelsæt regulerer faciliteterne, hvis de anvendes midlertidigt i mere end 6 uger om året eller tilbagevendende faciliteter af kortere varighed, som fx årlige markeder o.l. – typisk ved landzonetilladelser. Kommunen kan også vælge at planlægge for sådanne midlertidige anlæg og brug af arealer i kystnærhedszonen – dvs. fx stranden og kystnære dele af byzoner – under respekt for planlovens bestemmelser for planlægning i kystnærhedszonen. Og under alle omstændigheder under forudsætning af, at arealerne ikke er omfattet af klitfredning eller strandbeskyttelseslinje, eller at man kan opnå dispensation.

Af naturbeskyttelsesloven følger en række begrænsninger relateret til klitfredning og strandbeskyttelse samt hensynet til beskyttet natur og landskab samt beskyttede arter. Efter naturbeskyttelsesloven er endvidere bl.a. strande, udyrkede arealer og klitfede arealer – både offentlige og privatejede arealer – åbne for offentlighedens færdsel og ophold i overensstemmelse med nærmere regler herom. Efter loven er det ikke tilladt at forhindre eller vanskeliggøre offentlighedens adgang til strande. Kystdirektoratet fører tilsyn med overholdelsen af reglerne om klitfredning og strandbeskyttelse, og kan dispensere herfra.

Som nævnt er praksis efter naturbeskyttelsesloven i øvrigt restriktiv. Det betyder, at det i realiteten er vanskeligt at etablere midlertidige anlæg på stranden som ønsket, særligt når det handler om private aktører som campingpladser. Det er dog muligt at få dispensation til en til lejlighedsvis afholdelse af særlige arrangementer, fx cirkus, koncert eller teltlejr på et offentligt ejet areal.

Anlæg, der ønskes placeret på søterritoriet i få uger en enkelt gang, vil Kystdirektoratet kunne vurdere til ikke at kræve en tilladelse. Hvis anlægget fx ønskes placeret på søterritoriet 2 uger hver sommerferie, så anses det for at være et fast anlæg, som skal have en tilladelse efter reglerne om anlæg på søterritoriet.

Af aftalen om et *'Danmark i bedre balance'* fremgår det, at strandbeskyttelsesreglerne justeres, så eksisterende turismevirksomheder kan søge om dispensation til at opføre mindre anlæg på deres ejendom i tilknytning til den eksisterende bebyggelse, fx en pavillon, en tennisbane o.l. Turismevirksomheder vil også kunne søge om dispensation til at opstille faciliteter til brug for friluftsliv- og ferieaktiviteter, som opføres uden tilknytning til eksisterende bebyggelse. De nærmere regler herom skal fastsættes af aftaleparterne på baggrund af en nærmere undersøgelse. Denne undersøgelse er aktuelt under udarbejdelse og vil blive forelagt aftaleparterne primo 2017. Herefter vil der blive udarbejdet bestemmelser om opstilling af faciliteter uden tilknytning til eksisterende bebyggelse.

Ønsket kan således ikke imødekommes ved ændring af campingreglementet, men er derimod allerede imødekommet – på forsøgsbasis – ved planlovsforliget fra juni 2016 og de aktuelle forslag til ændring af planloven og naturbeskyttelsesloven.

Anbefaling

Forslaget kræver ændring af naturbeskyttelsesloven, og imødekommes til en hvis grad med de i aftalen om et *'Danmark i bedre balance'* aftalte justeringer af naturbeskyttelsesloven, idet endelig udmøntning heraf skal fastsættes af aftaleparterne på baggrund af en nærmere undersøgelse.

Individuel indretning af enhedspladser

Campingbranchen ønsker overvejende at fastholde og uddybe reglerne for at indrette enhedspladser. Ønsket bunder i, at man fra flere sider har svært ved at forstå, hvad der konkret kan tillades på de enkelte enhedspladser. Et mindretal af branchen ønsker helt at afskaffe reglerne for enhedspladser, så ejerne af campingpladsen samt campister – især fastliggere – selv kan bestemme, hvordan de vil indrette og udfylde deres plads, fx med stakitter, terrasser, beplantning og flytbare fliser i forte. Modsat foreslår de grønne organisationer, at man fastholder de gældende regler.

En enhedsplads er den plads, som en campingplads udlejer til hver enkelt campingenhed, dvs. det lille område, hvorpå fx en campingvogn står. Campingreglementet fastslår, at man ikke må opføre bygninger eller opstille fritstående antenner, flagstænger eller andre faste konstruktioner på enhedspladsen, og at campister ikke må disponere over pladsen på en måde, så den får et permanent individuelt præg. Campingreglementet kræver også, at pladsen skal indrettes, så campingvogne m.v. til enhver tid kan køres til og fra den. Det er ikke nærmere uddybet i vejledningen, hvordan det skal foregå i praksis.

Vurdering

Reglerne for enhedspladser skal forhindre, at campingpladser mod hensigten kan udvikle sig til sommerhuslignende områder eller helårsbeboelse. Samtidig hænger reglerne sammen med kravene til vinteropbevaring af campingvogne m.v. i vintersæsonen. Endelig spiller hensynet til brandsikkerhed ind.

Der findes et potentiale ift. fastligger-segmentet ved at give friere rammer for, at campingpladsejere og campister selv kan bestemme, hvordan de vil indrette deres enhedspladser. Fastliggere vil få bedre forhold, og det vil for nogles vedkommende også give et billigere alternativ til at købe eget sommer- eller kolonihavehus. Desuden vil det kunne give en højere kapacitetsudnyttelse på campingpladser i skulder- og ydersæsonen. Imidlertid er turismepotentialet i fastligger-segmentet forholdvist begrænset, jf. ovenfor. Herudover omfatter risiciene mere besværlig til- og frakørsel fra enhedspladser samt øget brandfare.

På denne baggrund frarådes det at lempe reglerne for indretning af enhedspladser.

Anbefaling

Det anbefales, at de nuværende regler omkring indretning af enhedspladser fastholdes, og at vejledningen til campingreglementet uddybes angående de eksisterende muligheder for indretning af enhedspladser.

Den samlede vurdering af ønskerne til at omdanne og modernisere campingpladser fremgår af denne tabel.

Ønske	Aktuelt	Ændring
Omdannelse af campingpladser til resorts	Muligt også i kystnærhedszonen*	Anbefales: Vejledningen til campingreglementet udbygges med en beskrivelse af de generelle muligheder for omdannelse, samt af de nye muligheder efter en vedtagelse af det aktuelle planlovsforslag.
Modernisering af campingpladser	Muligt også i kystnærhedszonen*	Anbefales: Vejledningen til campingreglementet udbygges med en beskrivelse af de generelle muligheder for modernisering, samt af de nye muligheder efter en vedtagelse af det aktuelle planlovsforslag.
Omdanne udvalgte campingpladser til camping-/vognparker	Opstilling af store eller permanente vogne kræver tilladelse efter sommerhusloven – praksis er restriktiv	Det anbefales af de nuværende regler fastholdes.
Integrere by og strand	Begrænsede muligheder i naturbeskyttelseslov og primært for offentlige anlæg	Reguleres i naturbeskyttelsesloven og ikke i campingreglementet. Ønsket kan imødekommes på forsøgsbasis i ny forsøgsordning for kyst- og naturturisme.
Midlertidige faciliteter på stranden	Begrænsede muligheder i naturbeskyttelseslov og primært for offentlige anlæg	Reguleres i naturbeskyttelsesloven og ikke i campingreglementet. Ønsket imødekommes til en hvis grad med de aftalte justering af naturbeskyttelsesloven.
Mulighed for individuel indretning af enhedspladser	Forbud mod konstruktioner og permanent individuel indretning	Det anbefales af de nuværende regler fastholdes. Vejledningen til campingreglementet uddybes om eksisterende muligheder for indretning.

* Under respekt for planloven, sommerhusloven og anden lovgivning såsom naturbeskyttelsesloven og skovloven m.m.

CAMPINGHYTTER

Der er et bredt ønske fra flere interessentgrupper om, at campingpladser får bedre muligheder for at opstille flere og større campinghytter. Mens der generelt er en lav kapacitetsudnyttelse på campingpladser, er udnyttelsen af campinghytter ifølge branchen typisk ganske høj, særligt i højsæsonen på attraktive placeringer. Det kan antyde, at efterspørgslen her overstiger udbuddet. Flere og bedre campinghytter kan endvidere medvirke til at forlænge campingsæsonen, da campingproduktet dermed bliver mindre afhængigt af vejret og dermed evt. også understøtter øgede investeringer.

Sommerhusloven og campingreglementet indeholder en række regler for campinghytter. Reglerne er lavet for at sikre, at turister har bedst mulig adgang til at benytte campingpladsernes faciliteter, og for at bevare campingpladsernes særlige karakter, så der sikres et alsidigt udbud af ferie- og overnatningstilbud og hensynet til klart at kunne sondre mellem campingpladser og sommerhusområder samt helårsboliger sikres. Det gælder fx krav om tæt placering, så arealforbruget ikke bliver større end nødvendigt, maksimalstørrelse af campinghytter, regler for brug og forudbestilling m.m. samt en kvote og et loft over antal campinghytter, der skal sikre plads til andre typer campister. Og alt andet lige vil risikoen for sommerhuslignende anvendelse eller helårsbeboelse blive større, jo større og jo

mere komfortable campinghytterne bliver. Reglerne hindrer også individuelt ejede campinghytter. Det vil sige, at en enkelt bruger ikke kan anvende en campinghytte, så den i praksis bliver brugt som et privat sommerhus eller en privat helårsbolig.

Det er kommunerne, som kan give campingpladser tilladelse til at opstille campinghytter. Med de nuværende regler kan kommunerne tillade, at campingpladserne opstiller et antal campinghytter, som udgør op til 20 pct. af campingenhederne på en plads. Det er dog maksimalt tilladt at give tilladelse til 60 campinghytter pr. campingplads. De to grænser udgør ikke lovfæstede rettigheder for ejerne af campingpladser. Den enkelte kommune kan med andre ord efter en konkret vurdering fastsætte en lavere kvote end ovennævnte, fx ud fra landskabelige hensyn eller ud fra en vurdering af behovet. Hvis en campingplads opstiller telte, shelters og lignende, der i størrelse og udstyr minder om campinghytter eller -vogne, så indgår de i kvoten.

Aktuelt må hytter være op til 4 m høje og op til 30 m² store, når de ligger inden for klitfredning og strandbeskyttelseslinjen. Alle sådanne campinghytter kræver en dispensation fra naturbeskyttelsesloven. Øvrige campinghytter, som ikke ligger inden for klitfredning og strandbeskyttelseslinjen, må højst være 35 m² store.

En campinghytte defineres i sommerhusloven som en mindre beboelsesenhed, som ikke udgør en selvstændig ejendom, til udlejning eller udlån til feriemål på en campingplads. Dermed er der en klar adskillelse fra et traditionelt sommerhus, idet hytten således ikke kan anvendes til ejers egen brug eller til helårsbeboelse. Hytterne kan indeholde mulighed for overnatning og ophold, herunder fx køkken og bad. Det er uden betydning, om campinghytten er flytbar eller ej.

Selve begrebet "campinghytte" omfatter altså både den campinghytte, der rent bygningsmæssigt minder om et lille moderne sommerhus, og små mere primitive ferieboliger uden bad og køkken, fx shelter-lignende opholds konstruktioner. Begrebet omfatter dog ikke campingvogne, fortelte og andre transportable konstruktioner som campingbiler og autocampere. Desuden forbyder campingreglementet opstilling af permanente eller store vogne og begrænser langtidsudlejning til campingvogne over 25 m². Det beror ifølge vejledningen til campingreglementet på kommunernes konkrete vurderinger, om man kan tillade mobilhomes opstillet som campinghytter.

Det er hverken muligt at udstykke eller udmatrikulere campinghytter, og reglerne definerer en grænse for, hvor lang tid den samme campist kan leje en campinghytte. Derved forhindrer reglerne, at andre end campingpladsejeren eller forpagteren kan opstille campinghytter. Det skyldes, at man har ønsket at forhindre, at campingpladser kan udvikle sig til helårsbeboelse eller sommerhuslignende områder.

Større og højere hytter

Som nævnt er der et relativt bredt ønske fra branchen om bedre muligheder for at opstille mere attraktive og tidssvarende campinghytter. Flere interessenter henviser til, at flere og flere turister efterspørger større campinghytter, hvad der afspejles i følgende forslag fra branchen:

- Campingrådet og Dansk Erhverv foreslår, at man hæver grænsen for campinghytters højde fra 4 m til 5 m og øger deres maksimale grundareal fra de nuværende hhv. 30-35 m² til 45 m² uanset om placeringen er inden for eller uden for klitfredning og strandbeskyttelseslinjen. Ønsket om øget højde skal ses i lyset af, at den forøgede højde giver bedre mulighed for etablering af hemse, og dermed en forøgelse af opholdsarealet.
- Campingrådet foreslår, at man kan give lov til at opstille 3-5 sammenbyggede campinghytter. Bevæggrunden er, at dette vil skabe bedre mulighed for at tiltrække målgrupper, der værdsætter fællesskab, fx familier.
- Dansk Kyst- og Naturturisme anbefaler mere fleksible og innovative rammer i forhold til størrelsen af campinghytter og deres arkitektoniske udformning.

Omvendt sætter Frie Campingpladser spørgsmålstegn ved behovet for større og flere campinghytter. Fra denne side mener man, at campingbegrebet udvandes, hvis mulighederne for campinghytter forøges. De grønne organisationer er imod, at man ændrer reglerne, som, de fremhæver, ikke er udnyttet fuldt ud.

Vurdering

Den eksisterende begrænsning for campinghytters størrelse inden for strandbeskyttelses- og klitfredningslinjen er begrundet i, at der i henhold til naturbeskyttelsesloven i dag som udgangspunkt ikke kan gives dispensation til nye beboelsesejendomme i disse områder, og at campinghytterne derfor ikke må have en størrelse, der kan sidestilles med et sommerhus eller lignende. Kystdirektoratet oplyser, at der i dag er mange sommerhuse inden for strandbeskyttelseslinjen på under 40 m², og at disse huse kun i særlige tilfælde får dispensation til at udvide med mindre toilet/badeværelse på 6-8 m². En udvidelse af campinghytternes størrelse fra 30 m² til 40/45 m² vil ifølge Kystdirektoratet være meget væsentlig, eftersom den vil kunne medføre opførelse af campinghytter, der er større end mange sommerhuse.

I forhold til kystbeskyttelse skal der ved placering af campinghytter tages højde for, at der ikke må etableres byggeri, som på længere sigt kræver etablering af kystbeskyttelse.

Praksis i dag er, at campingpladser på mindre end 75 enheder, der er beliggende i den udvidede strandbeskyttelseszone (100-300 m fra kysten) kun i særlige tilfælde får dispensation til nybyggeri. Er der tale om en campingplads på mere end 75 enheder, kan Kystdirektoratet efter en konkret vurdering give dispensation til landværts byggeri under hensyn til landskabelige forhold og eksisterende faciliteter m.v.

Større og højere campinghytter har et væsentligt turismepotentiale, da det både udvider og opgraderer udbuddet af attraktive overnatningsmuligheder rundt om i Danmark og dermed gør det muligt at tilbyde flere turister højere kvalitet. Det er overordnet vurderingen, at jo større og mere komfortable campinghytter kan blive, desto bedre er muligheden for at imødekomme efterspørgslen. Bedre campinghytter må også antages at være et mere attraktivt tilbud til campister, der besøger campingpladserne i de køligere måneder på året, og vil kunne have stor betydning for belægningsgraden i skuldærsønen. Det kan skabe større incitament til at udnytte de muligheder, ændringerne giver, og på den måde bidrage til øgede investeringer og rentabilitet i campingpladser og en højere belægning på campingpladserne.

Samtidigt skal man være opmærksom på, at jo større og højere campinghytter, der må bygges, desto sværere bliver det at sondre mellem campinghytter og sommerhuse. Samtidig vil en øget højde kunne påvirke de landskabelige værdier lokalt. Der er således en risiko forbundet med initiativet i den forstand, at campinghytterne i højere grad udvikler sig til at være små sommerhuse, og campingpladserne dermed i højere grad får karakter af at være sommerhuslignende områder. Samtidig gør større campinghytter det mere attraktivt, at bruge hytterne til helårsbeboelse (hvilket dog ikke er lovligt pga. kravet om, at der maksimalt kan lejes ud til samme person i 4 uger).

Det er dog vurderingen, at man i det væsentlige kan imødekomme branchens ønsker ved i campingreglementet at tillade noget større og højere hytter. Konkret ved at hæve den aktuelle arealgrænse til 45 m² og øge maksimalhøjden til 5 m.

Kommunerne vil fortsat kunne stille krav til placering, materialevalg og udformning af campinghytterne, fx krav om jordfarver og saddeltag til sikring af de landskabelige hensyn.

Anbefaling

Følgende to ændringer anbefales:

- Forøgelse af campinghytters maksimale størrelse fra 35 m² til 45 m².
- Forøgelse af campinghytternes maksimale højde fra 4 m til 5 m.

Eventuel forøgelse skal ske under respekt for anden lovgivning, fx Natura 2000-områder, beskyttet natur m.m.

Højere kvote og intet eller lavere loft for campinghytter

Flere interessenter ønsker at forhøje kvoten for campinghytter, campingvogne og telte til udlejning, så en større del af campingpladsernes campingenheder må udgøres af campinghytter. Dansk Kyst- og Naturturisme finder, at den nuværende kvote på 20 pct. og loftet på 60 campinghytter er uhenigtsmæssigt ud fra et efterspørgselsperspektiv. Organisationen anbefaler derfor, at man afskaffer begge grænser, og at man gør reglerne for antallet af udlejningsenheder generelle, så kommunerne ikke kan styre det ved sagsbehandling efter campingreglementet, men alene ved lokal planlægning ud fra deres samlede turismeindsats. Campingrådet ønsker, at kvoten kun skal omfatte campinghytter og ikke campingvogne og telte til udlejning. Fri Campingpladser og de grønne organisationer er imod ændring af reglerne.

Udvidelse af områder til telte og campingvogne inden for strandbeskyttelses- og klitfredningslinjen kræver dispensation fra strandbeskyttelses- og klitfredningslinjen. Dispensationen gives som regel kun, hvis der er tale om en eksisterende campingplads med over 75 enheder, og hvor udvidelsen foretages landværts. Kun i særlige tilfælde, hvor udvidelsen ikke kan foretages landværts, kan der efter en konkret vurdering gives dispensation til at udvide pladsen langs kysten. Der gives således ikke dispensation til en udvidelse mellem kysten og den eksisterende campingplads.

Vurdering

Når man overvejer at indføre en mere lempelig kvote for campingpladsejerens/-forpagterens opstilling af campinghytter, campingvogne og telte til udlejning, bør det indgå i overvejelserne, at en væsentligt højere kvote kan betyde, at der kommer til at være færre arealer til camping i fx egen campingvogn, telt og autocamper til skade for denne type turister. Dette skal dog holdes op imod en lav kapacitetsudnyttelse i erhvervet. Afskaffelse eller en meget væsentlig forhøjelse af kvoten vil også kunne betyde, at campingpladserne vil kunne udvikle sig til rene hyttebyer, der består af campinghytter, -vogne og hyttelignende telte til udlejning. En væsentlig forhøjelse af kvoten vil således stride mod grundprincipperne bag den gældende regulering. Derfor kan det ikke anbefales helt at afskaffe eller væsentligt forhøje kvoten for opstilling af campinghytter. Derfor kan det ikke anbefales helt at afskaffe eller væsentligt forhøje kvoten for opstilling af campinghytter.

Omvendt taler det for at hæve kvoten i moderat omfang, at kapacitetsudnyttelsen for campingpladser selv i højsæsonen er mindre end 50 pct. Det indikerer, at det mange steder vil være muligt at forhøje kvoten uden at forringe øvrige turisternes muligheder for campingferie – og derved skabe bedre vilkår for at tiltrække flere turister mere jævnt fordelt over sæsonen.

En afskaffelse af loftet på maks. 60 campinghytter vil kunne imødekomme efterspørgslen efter bedre og mere komfortable tilbud til glæde for campingbranchen og lokalsamfundene, ligesom det vil betyde, at det alene er campingpladsens størrelse, der er afgørende for hvor mange hytter, der kan opstilles – modsat i dag, hvor loftet på 60 campinghytter er det samme for alle campingpladser med over 300 enhedspladser, uanset hvor store de er. Dermed vil en afskaffelse af loftet kunne føre til campingpladser, der består af meget store hytteområder med den risiko, det medfører for udvikling til sommerhuslignende områder eller helårsbeboelse og med den risiko dette giver ift. en større landskabelig påvirkning. Det vurderes dog ikke på samme måde som en afskaffelse eller en meget væsentlig forhøjelse af kvoten at komme i konflikt med hensynene bag sommerhusloven.

Dansk Kyst- og Naturturisme foreslår, at reguleringen af antallet af campingenheder, herunder hytter alene håndteres ved kommunal planlægning. Imidlertid vil det give kommunerne mulighed for at tillade rene hyttebyer til erhvervs-mæssig udlejning eller mere eller mindre privat brug. Da planloven

hverken kan regulere ejerforhold eller enkeltpersoners konkrete brug af enheder på en campingplads, indebærer forslaget således en risiko for, at campingpladser i strid med hensynene bag sommerhusloven kan udvikle sig til sommerhuslignende områder. Det vil også kunne resultere i omgåelse af planlovens forbud mod nye sommerhusområder. Ønsket fra Dansk Kyst- og Naturturisme harmonerer dermed ikke med formålet med og hensynene bag sommerhusloven. Derfor anbefales initiativet ikke.

Anbefaling

Det anbefales:

- at loftet på maks. 60 campinghytter afskaffes
- at kvoten for andel af campinghytter m.v. hæves fra 20 pct. enheder til udlejning til 30 pct.

Byggetekniske krav

Campingrådet ønsker lempeligere krav til isolering af mobilhomes. Argumentet lyder, at de aktuelle krav kan være en barriere for at opstille de billigere mobilhomes efter reglerne for campinghytter, da mobilhomes ifølge organisationen ikke kan opfylde kravene. Morsø Kommune har desuden efterlyst, at man i bygningsreglementet gør det klarere, at campingpladserne skal leve op til kravene i bygningsreglementet, idet campinghytterne minder mere og mere om egentlige sommerhuse. Kommunen foreslår derfor, at man ud over krav til vådrum også kræver fx brandalarmer, og at konstruktioner og elinstallationer opfylder bygningsreglementet og tilhørende lovgivning.

Vurdering

Hvis man lemper bygningsreglementets krav til campinghytter og mobilhomes, dvs. fritager eller lemper isoleringskravene, vil man kunne lette finansieringsbyrden for campingpladserne. Det har potentiale til at mindske campingbranchens kapitalbehov.

Campinghytter skal opfylde kravene i byggeloven og bygningsreglementet, herunder brandkrav og sikkerhedskrav til konstruktioner m.v., men der skal ikke indhentes byggetilladelse. Det vurderes, at det ikke kan anbefales at fritage eller lempe kravene for campinghytter i bygningsreglementet grundet sikkerheds- og brandhensyn.

Anbefaling

Det anbefales ikke at lempe de byggetekniske krav til campinghytter, men at vejledningen til campingreglementet præciseres, så det klart fremgår, at campinghytter skal opstilles i henhold til bygningsreglementets krav.

Privat opstilling og udlejning af mobilhomes

Campingrådet, Dansk Erhverv og Dansk Kyst- og Naturturisme efterspørger mulighed for, at andre end campingpladsejeren/-forpagteren kan opstille mobilhomes på campingpladser til eget privat brug eller udlejning. Konkret foreslås privatopstillede campinghytter som nye overnatningsenheder med en afgrænset brugsret og derudover udlejning gennem campingpladsen. Forslaget er begrundet i en stærkt stigende efterspørgsel herpå, da mobilhomes er udbredte og populære i andre europæiske lande. Samtidig vil det lette campingpladsernes finansieringsbyrde og sikre en mere kontinuerlig udlejning af enheder. Fri Campingpladser og de grønne organisationer er imod ændring af reglerne.

Vurdering

Forslaget rummer et væsentligt turismepotentiale, da privat opstilling og udlejning af mobilhomes vil kunne være en attraktiv og relativt billig overnatningsform, og vil være en måde at skabe nye finansieringsmuligheder for campingpladserne.

Der er dog også væsentlige forhold, som taler imod at imødekomme ønsket. Mobilhomes reguleres efter omstændighederne efter reglerne for campinghytter, og som nævnt i starten af dette kapitel, gælder en lang række regler for campinghytter. Reglerne har til formål at hindre, at campingpladser

kan udvikle sig til sommerhuslignende områder eller helårsbeboelse. En af de centrale forskelle mellem sommerhusområder/helårsbeboelse og campingpladser, er, at sommerhusområder/helårsbeboelse som hovedregel er individuelt ejet, mens campingenheder/-hytter efter sommerhusloven ikke må udgøre en selvstændig ejendom. Forbuddet mod individuelt ejede campinghytter blev indført for at modvirke, at de stadigt større campinghytter – i strid med hensynene bag sommerhusloven såvel som planlovens forbud mod udlæg af nye sommerhusområder i kystnærhedszonen – reelt anvendes som private sommerhuse.

Forslaget om privat opstilling og udlejning af mobilhomes udfordrer således den grundlæggende lovregulering, som skal sikre lempeligere regler for udlejningstilladelser til campingpladser, og som kun kan opretholdes ved, at campingpladsernes overnatningsmuligheder kan adskilles fra øvrig sommerhusbeboelse.

Det vurderes samlet, at forslaget strider principielt mod hensynene bag den gældende regulering.

Anbefaling

Det anbefales ikke, at give andre end campingpladsejeren eller forpagteren mulighed for opstilling af campinghytter o.l. på en campingplads.

Denne tabel samler vurderingen af ønskerne til reglerne for campinghytter.

Ønske	Aktuelt	Ændring
Øge hyttestørrelse	Maks. 30/35* m ²	Anbefales: mulighed for at hytter kan blive maks. 45 m ² . ²³
Øge hyttehøjde	Maks. 4 m	Anbefales: mulighed for, at hytter kan blive maks. 5 m høje.
Afskaffe loft for maks. antal hytter	Maks. 60 hytter	Anbefales: Afskaffelse af loft. ²⁴
Hæve hyttekvote (andel af enheder)	Maks. 20 pct.	Anbefales: Grænsen hæves til 30 pct.
Lempe byggekrav til hytter og alternative ferieboligformer	Skal opfylde kravene i bygningsreglementet for helårsbeboelse	Anbefales ikke. Vejledning til campingreglementet præciseres.
Tillade private campinghytter o.l. til udlejning og begrænset brug	Ikke tilladt	Anbefales ikke.

* Uden for klitfredning og strandbeskyttelseslinjen.

ALTERNATIVE FERIEBOLIGER

Markedet for ferieboligudlejning udvikler sig konstant, og der er generelt stigende efterspørgsel på alternative ferieboligformer. I nogle lande er det fx blevet mere og mere populært på campingpladser at overnatte i mobilhomes, store vogne, trætophuler/-hytter, hobbithuler/-huse, huse på pæle i vand og i havcampinghytter. Fælles for den slags overnatningsmuligheder er, at de bryder med den gængse opfattelse af, hvad en campinghytte overhovedet er – og følgelig hvordan de skal reguleres.

Forsøgsordningen for kyst- og naturturisme efter planloven i 2015 afdækkede interesse for at opstille alternative ferieboligformer i form af havcampinghytter samt trætophuler og -huse. Derudover findes i anden sammenhæng ønsker om feriehus på pæle i vand. Også et flertal af interessenterne, herunder Campingrådet og Dansk Kyst- og Naturturisme, efterlyser mulighed for alternative ferieboligformer på campingpladserne. Ønsket omfatter ovennævnte alternative ferieboligformer, campingværelser uden servering, mere fleksible regler for den fysiske udformning af campingenheder samt mulighed for at opstille 3-5 sammenbyggede campinghytter. Frie Campingpladser betvivler dog behovet for flere og større faciliteter og mener, at man udvander campingbegrebet, hvis man forøger mulighederne for alternative hytter. De grønne organisationer er imod, at man ændrer reglerne.

Gældende regler for alternative ferieboliger

Sommerhusloven definerer en campinghytte som en mindre beboelsesenhed til udlejning eller udlån til feriemål på en campingplads, og som ikke udgør en selvstændig ejendom. Den nærmere arkitektoniske udformning er ikke nærmere præciseret. Efter omstændighederne kan en alternativt udformet beboelsesenhed således godt opstilles på en campingplads efter campingreglementets regler for campinghytter.

²³ Forøgelse af grundstørrelse og højde for campinghytter beliggende inden for klitfredning og strandbeskyttelseslinjen vil kræve dispensation fra naturbeskyttelseslovens regler herfor.

²⁴ Afskaffelse af loft inden for klitfredning og strandbeskyttelse vil kræve dispensation fra naturbeskyttelseslovens regler herfor.

Campingreglementet er efter omstændighederne, dvs. afhængigt af størrelse, højde, antal og indbyrdes afstand m.v., ikke til hinder for campinghytter på vand og på søterritoriet, men bl.a. naturbeskyttelsesloven og kystbeskyttelsesloven vil som hovedregel forhindre den slags ferieboliger.

Anlæg, såsom huse på pæle i vand og havcampinghytter, må ikke skabe et behov for etablering af kystbeskyttelses anlæg og ikke påvirke den naturlige sedimenttransport langs kysten m.v. Desuden kræver etablering af et anlæg på søterritoriet tilladelse efter kystbeskyttelsesloven. Såfremt der ikke kan opnås tilladelse til etablering af et anlæg på land, vil der ikke kunne opnås en tilladelse til at etablere anlægget på søterritoriet. Der er en restriktiv praksis på området.

Alternative ferieboliger, der kan tillades efter gældende regler og praksis

Nogle af de alternative ferieboligformer kan allerede i dag opstilles efter reglerne for campinghytter og for fritliggende hotelhuse. Således kan alternative ferieboligformer tillades efter campingreglementets regler for campinghytter, hvis de er maks. 30 m² hhv. 35 m² store hhv. inden for og uden for klitfredning og strandbeskyttelseslinjen. Uanset beliggenhed må hytternes samlede højde dog ikke overstige 4 m over terræn. Det gælder fx efter konkret vurdering: mobilhomes, luksusshelters og hobbithuler og lavt placerede trætophuler – alle med en indbyrdes afstand på max 5-6 m.

Vurdering

Undersøgelsen har afdækket, at der hersker forskellige opfattelser af, hvad der er muligt hos kommunerne.

Hvis campingpladsejeren og kommunerne kendte til mulighederne for at tilbyde alternative ferieboliger, ville det formodentlig medføre et mere varieret udbud af ferieboligformer og kunne have et væsentligt turismpotentiale. Campingpladsernes konkurrenceevne – særligt i forhold til udlandet og øvrige danske overnatningsudbydere – ville også blive øget. Vurderingen er, at de alternative ferieboliger kan blive ligeså populære som, hvis ikke mere end, de traditionelle campinghytter.

Men da begrebet "alternative ferieboliger" kan tolkes bredt, rummer ønsket også en risiko for, at campingpladserne kan udvikle sig til noget andet end campingpladser, medmindre de alternative ferieboliger defineres inden for det til enhver tid gældende regelsæt.

Derfor er der behov for at præcisere, at reglerne for campinghytter også gælder for alternative ferieboliger på campingpladser under forudsætning af, at de alternative ferieboliger opfylder sommerhuslovens og campingreglementets regler for størrelse, højde og antal m.v., samt at reglerne om forudbestilling, brug og ejerforhold m.v. også gælder for de alternative ferieboliger. Endelig er der behov for at uddybe vejledningen, så mulighederne for at opstille alternative ferieboligformer, herunder mobilhomes og de øvrige regler herfor, bliver tilstrækkeligt klare.

Anbefaling

Det anbefales, at campingreglementet og vejledningen til campingreglementet præciseres, så det klart fremgår, hvilke alternative ferieboliger, der kan tillades efter de gældende regler.

Alternative ferieboliger, der ikke kan tillades efter gældende regler og praksis

Utraditionelt placerede og udformede alternative campinghytter kan i dag ikke tillades efter campingreglementet, når de alternative "campinghytter":

- er højere end 4 m over terræn, fx campinghytter på pæle og trætophuler, der er mere end 4 m over terræn
- ligger med mindre eller større indbyrdes afstand end 5-6 m
- er 3-5 sammenbyggede campinghytter, som er internt forbundne, så de bliver større end den maksimale grundstørrelse for én campinghytte og ikke kan karakteriseres som en mindre beboelsesenhed
- antager karakter af campingværelser uden servering, der sammen med bl.a. køkken, toiletfaciliteter og fællesrum minder om en beboelsesenhed, der er større end den maksimale grundstørrelse for en campinghytte.

Vurdering

Muligheder for at tilbyde utraditionelt placerede og udformede alternative ferieboliger vil kunne give et væsentligt mere varieret udbud af ferieboligformer og vil kunne have et væsentligt turismepotentiale. Campingpladsernes konkurrenceevne – særligt i forhold til udlandet og øvrige danske overnattingsudbydere – vil også øges, og det vil for nogen kunne blive en langt mere attraktiv ferieform.

I lighed med de former for alternative ferieboliger, der allerede i dag kan tillades opstillet på campingpladser, rummer ønsket også en risiko for, at campingpladserne udvikler sig på en måde, som strider mod hensynene bag reguleringen. Særligt sammenbyggede og indbyrdes forbundne campinghytter kunne øge risikoen for, at campingpladserne reelt får karakter af sommerhuslignende eller parcelhuslignende områder, fordi de sammenbyggede campinghytter bliver af en størrelse, der modsvarer almindelige parcelhuse og store sommerhuse.

En usædvanlig placering, som fx havcampinghytter, campinghytter højt på pæle eller højt i træer vil også rejse en række yderligere spørgsmål, herunder i forhold til hensyn til natur og landskab men også en række tekniske udfordringer, fx spildevand, nærmere konstruktionskrav og sikkerhed for børn og ved storm, tordenvejr, højvande og stormflod m.m.

Det kan dog overvejes generelt at tillade høj placering, fx i træer, under forudsætning af, at der er planlagt herfor, således at der i den sammenhæng kan tages højde for de nødvendige hensyn til natur og landskab, offentlighedens inddragelse m.v. Højdekravet for hytter på 4 m måles i dag fra terræn. Højt placerede hytter kan således muliggøres ved at hytternes højdekrav i stedet knyttes til selve bygningens højde.

Anbefaling

Det anbefales, at når der er planlagt herfor, så muliggøres højt placerede "trætophuler" m.v., der i øvrigt overholder udformningskravene om størrelse, afstand m.v. for campinghytter, ved at ændre campingreglementet, så campinghytters højdekrav alene relaterer sig til bygningen og ikke til højde over terræn. Dermed muliggøres det, at campinghytter kan etableres "over grundniveau" – fx i trætoppe eller på pæle m.v. Kravet om maksimalt 5-6 m afstand mellem campinghytterne fastholdes dog ud fra hensynene bag sommerhuslovens krav om, at campinghytterne skal ligge samlet.

Kommunen kan i planlægningen fastsætte nærmere bestemmelser om byggeriets højde og udformning m.v.

Campingværelser og sammenbyggede campinghytter

Endnu et alternativt ferieboligønske vedrører campingværelser uden serveringsmulighed. Campingrådet ønsker disse værelser i form af tilbygning til eksisterende servicebygninger eller som nybyggeri. Værelserne kan være med til at skabe mere variationen i udbuddet af overnatningsformer og imødekomme et konstateret behov. Som sådan vil det kunne øge campingbranchens konkurrenceevne men vil samtidig presse hotelbranchen, bl.a. fordi værelserne er uden serveringskrav og dermed billigere.

Campingrådet ønsker endvidere mulighed for 3-5 sammenbyggede campinghytter til imødekomme af efterspørgsel fra storfamilier og større vennekredse.

Vurdering

Campingværelser svarer reelt til sammenbyggede campinghytter uden køkken og bad og vurderes efter omstændighederne at være mulige efter sommerhusloven, forudsat der er tale om en mindre beboelsesenhed, se ovenfor. Det er dog ikke muligt i dag at etablere campingværelser efter campingreglementet, da der kræves 5 m afstand mellem campinghytter af hensyn til brandfare.

Sammenbyggede campinghytter, der er internt forbundne, kan heller ikke tillades i dag, da sammenbyggede campinghytter ikke kan karakteriseres som en mindre beboelsesenhed, jf. sommerhuslovens § 4.

Det vil efter omstændighederne kunne kræve ændring af sommerhusloven, fx hvis sammenbyggede og indbyrdes forbundne campingværelser/-hytter medfører, at de ikke opfylder lovkravet om at være en mindre beboelsesenhed.

Derfor foreslås det, at campingværelser vurderes som campinghytter. Dvs. at tillade campingværelser under forudsætning af, at campingværelset ikke overstiger den maksimale grundstørrelse for en campinghytte inklusive faciliteter, der er indbyrdes forbundet mellem de enkelte værelser.

På samme måde foreslås det at tillade sammenbyggede campinghytter, der ikke er internt forbundne, hvorved den enkelte beboelsesenhed fortsat kan karakteriseres som en mindre beboelsesenhed. Kravet skal forhindre boliger i en størrelse, der øger risikoen for sommerhuslignende anvendelse eller helårsbeboelse i strid med hensynene bag sommerhusloven. Campingpladsens fælles køkken-, toilet- og badefaciliteter for de øvrige campister vil kunne anvendes af campister på campingværelserne eller være indbygget i værelserne. Dette gælder også for den enkelte sammenbyggede campinghytte.

Det foreslås derfor, at man i campingreglement og vejledningen hertil præciserer, at campingværelser sidestilles med campinghytter og andre alternative ferieboligformer, hvorved de vil indgå i kvoten og loftet for campingenheder til udlejning, samt være underlagt de samme størrelses- og højdekrav som campinghytter. Ligeledes foreslås det, at campingreglement og vejledningen hertil præciserer, at sammenbygning af campinghytter kan ske, når der ikke er tale om internt forbundne campinghytter.

Anbefaling

Det anbefales, at campingreglementet og vejledningen præciseres, så det klart fremgår, at kravene i sommerhuslovens § 4 og campingreglementets kvote-, størrelses- og højdekrav også gælder sammenbyggede campingværelser og sammenbyggede campinghytter således samt at et campingværelse tæller som en campinghytte under forudsætning af, at de sammenbyggede campingværelser og campinghytter ikke er internt forbundne.

Denne tabel samler vurderingen af ønskerne til alternative ferieboligformer.

Ønske	Aktuelt	Ændring
Tillade alternative ferieboliger	Nogle kan tillades (mobilhomes, hobbithuler o.l.), men fremgår ikke eksplicit af regler og vejledning	Anbefales: Campingreglementet og vejledningen præciseres.
Tillade alternative ferieboliger, som ikke kan tillades i dag: fx højt på pæle, i træer, m.v.	Ikke tilladt, hvis højde over terræn overstiger 4 m eller hvis intern afstand overstiger 5-6 m	Anbefales: Campingreglementet ændres med henblik på at muliggøre opførelse af højt placerede campinghytter, forudsat at der er lokalplanlagt herfor. (Afstandskrav fastholdes.)
Campingværelser og sammenbyggede campinghytter m.v.	Ikke tilladt	Anbefales: Ændre campingreglement og vejledning, så det præciseres, at campingværelser sidestilles med campinghytter og alternative ferieboligformer på visse betingelser, og sammenbyggede, ikke internt forbundne, campinghytter tillades.

SÆSON OG OPHOLD

Generel forlængelse af campingsæsonen

Udviklingen af bedre campinghytter har affødt en stigende interesse for vintercampering i Nordeuropa. Derfor ønsker en stor del af campingbranchen og dele af turistbranchen, at man forlænger campingsæsonen herhjemme. De grønne organisationer ønsker dog at bevare sæsonen, som den er defineret i dag.

Vurdering

Ifølge campingreglementet må en campingplads bruges til campering i perioden 1. marts til 31. oktober, medmindre pladsen har tilladelse til vintercampering – dette beskrives særskilt nedenfor. Den officielle sæson gælder ikke campingpladser, der er forbeholdt en bestemt brugerkreds, hvilket normalt kun kan tillades under ganske særlige omstændigheder. Reglerne om sæson og vintercampering og vinteropbevaring skal hindre, at campingpladser udvikler sig til sommerhuslignende områder eller helårsbeboelse.

Hvis man vælger at udvide eller afskaffe den begrænsede campingsæson, vil det kunne udløse et vist turismepotentiale nogle steder, da interessen for campering i vinterhalvåret som nævnt stiger. Omvendt er udgangspunktet målt på kapacitetsudnyttelsen i vintersæsonen meget lavt, så selv en stor procentuel fremgang betyder ikke nødvendigvis en stor effekt på branchens samlede omsætning. Det ændrer dog ikke på, at ændringen vil kunne være til glæde for campister og campingpladser og eventuelt give øget beskæftigelse i branchen uden for den aktuelle sæson. Desuden taler det for at udvide eller ophæve sæsonen, at reglerne bliver mere smidige for campingpladserne, og at kommunerne slipper for den administrative opgave at behandle ansøgninger om tilladelse til vintercampering og føre tilsyn med sæsonoverholdelse. Potentialet er naturligvis størst, hvis man helt afskaffer sæsonen.

Risiciene er dog også betydelige, særligt hvis sæsonen udvides markant eller helt afskaffes, og skal ses i sammenhæng med undersøgelsens anbefaling om at tillade flere og større hytter, hvilket i kombination kan medføre, at campingpladser udvikler sig til trailerparks/helårsbeboelse – og at pladserne særligt i vintersæsonen kan blive fast bolig for folk, der ser det som en billig boligform eller som evt. bebor deres sommerhus som primæradresse en meget stor del af året. Fastliggere kan derudover

komme til at udgøre en de facto-privatisering og i mere ekstreme tilfælde forårsage en forslumning af campingpladserne, idet fx mindrebedmedlede benytter de stadig bedre campinghytter og campingvogne m.v. til uofficiel beboelse.

Det anbefales derfor, at man fastholder den nuværende campingsæson.

Anbefaling

Det anbefales ikke at udvide campingsæsonen generelt.

Afskaffelse eller lempelse af kapacitetskrav til korttidscampering i højsæsonen

Der er overkapacitet på campingområdet men mangel på overnatningskapacitet i Danmarks attraktive kystområder. Samtidig ønsker en stor del af campingbranchen mere fleksibilitet i forhold til hvor mange enhedspladser, der skal reserveres til korttidscampering i højsæsonen. Autocamperne ønsker ingen begrænsninger, bortset fra på særligt attraktive autocamperpladser, mens de grønne organisationer ingen ændringer ønsker.

Vurdering

Ifølge campingreglementet skal mindst 50 pct. af campingpladsernes kapacitet i højsæsonen – 20. juni til 10. august – være til rådighed for campering af højst 4 ugers varighed. Kommunerne kan dog tillade, at man fraviger kravet ned til mindst 25 pct., hvis efterspørgslen i højsæsonen ikke kan begrunde standardkravet til korttidskapacitet. Fravigelse kommer som hovedregel på tale på campingpladser, der har en mindre attraktiv beliggenhed. Reglerne skal sikre, at campingpladserne kan tage imod tilstrækkeligt mange korttidscampister, så der ikke bliver brug for at udlægge nye eller større campingpladser, samt forhindre, at campingpladserne udvikler sig til sommerhusliggende områder.

Ophævelse eller lempelse af kapacitetskravet vil give større fleksibilitet. Effekten vil formentlig være højere indtjening for nogle campingpladser, da de kan blive mere eller mindre rene fastliggerområder. Fastligere anses dog ikke af alle som en attraktiv målgruppe, da fastligere medfører, at pladserne i lange perioder kan være optaget, uden at der er folk på pladsen, og da denne gruppe ofte har et lavere dagsforbrug (bl.a. viser Campingrådets opgørelser, at udenlandske campister i gennemsnitlig har et væsentligt højere døgnforbrug end danske campister), vurderes en højere belægning af fastligere ved nogle campingpladser dog ikke at kunne medføre en væsentlig samlet positiv samfundsøkonomiske effekt.

Hertil kommer, at initiativet vil kunne medføre mangel på kapacitet til korttidsurister i højsæsonen, samt skabe en væsentlig risiko for, at campingpladserne udvikler sig til sommerhuslignende område for fastligere med deraf følgende risiko for, at pladserne bliver mindre attraktive for korttidsurister.

Set i lyset af at kommunen allerede med de nuværende regler har relativt gode muligheder for at dispensere fra kravet om korttidscampering, vurderes det ikke relevant at lempe reglerne.

Anbefaling

Det anbefales ikke at afskaffe eller lempe kapacitetskravene til korttidscampering.

Tilladelse til vintercampering

Der er interesse fra en stor del af campingbranchen og den øvrige turistbranche for afskaffelse eller lempelse af reglerne om tilladelse til vintercampering. I en mindre del af campingbranchen ønsker man helt frie rammer for vintercampering uden begrænsninger på enheder og ophold. Fra denne side peger man dog også på, at vintercampering flere steder udnyttes til andre end turister, fx. flygtninge og modtagere af sociale ydelser. En kommune mener, at man bør overveje at lempe eller ophæve reglerne for vintercampering. En anden kommune mener, at campingpladser bør have mulighed for at udleje til fx håndværkere, gæstearbejdere og studerende op til 8 uger uden for sæsonen. Og mens autocamperne foreslår, at man indfører helårsåbne autocamperpladser, ønsker de grønne organisationer ingen ændringer i reglerne for vintercampering.

Vurdering

En campingplads må kun benyttes fra 1. marts til 31. oktober, medmindre pladsen har fået tilladelse til vintercampering, som kan meddeles i respekt for planlægningsmæssige samt natur- og landskabelige værdier ved særligt behov, eller når der er planlagt herfor. Tilladelsen omfatter kun kortvarige ophold, hvorved der forstås ophold for en campist, der sammenlagt højst må udgøre 15 hverdage i perioden, samt weekender og helligdage. Arealet til vintercampering og vinteropbevaring af campingvogne o.l. må højst udgøre ca. 50 pct. af det tilladte antal campingenheder.²⁵ Hvis en campingplads ligger i et område, der i planlægningen er udpeget som særligt værdifuldt landskabs- eller naturområde, kan vintercampering ikke tillades.

Potentialet er naturligvis størst ved en total afskaffelse af tilladelseskravet til vintercampering, da det vil kunne imødekomme den stigende efterspørgsel på vintercampering til gavn for campister, lokalsamfund og campingpladser og lette den administrative byrde for campingpladser og kommuner.

Forslagene involverer dog også væsentlige risici. Ved afskaffelse af tilladelseskravet er der risiko for udvikling til sommerhuslignende områder eller helårsbeboelse, især på pladser, der ligger meget attraktivt. Denne risiko vokser samtidig med, at man eventuelt tillader flere, større og bedre campinghytter – og især, hvis man også lemper eller helt afskaffer de nuværende regler for, hvor længe samme campist kan leje sig ind. Alt dette medfører yderligere risiko for øget pres for udlæg af nye arealer til campingpladser, da korttidscampister vil få sværere ved at finde plads. En større andel af fastligere kan også øge risikoen for, at campingpladser bliver semiprivaliserede – og i værste fald forslummede – områder, hvilket er mindre attraktivt for øvrige campister fra både ind- og udland.

Samlet vurderes det, at risiciene vejer tungere end potentialet ved at afskaffe reglerne.

Anbefaling

Det anbefales, at tilladelseskravet til vintercampering fastholdes.

Hæve loftet på campingenheder til vintercampering, lempe forbud i særligt værdifulde områder og ændre definitionen af "kortvarigt ophold"

Der er et flertal af interessenter, som ønsker afskaffelse eller lempelser af reguleringen af vintercampering. De grønne organisationer ønsker de nuværende regler fastholdt.

Vurdering

De samme hensyn, som taler for og imod ophævelse af tilladelseskravet, se ovenfor, gælder også for forslaget om at ophæve begrænsningerne af vintercampering, hvor arealet til vintercampering og vinteropbevaring af campingvogne o.l. i dag højst må udgøre ca. 50 pct. af det tilladte antal campingenheder og hvor vintercampering er helt forbudt i særligt værdifulde områder, og i disse områder er vinteropbevaring begrænset til højst ca. 25 % af det tilladte antal campingenheder.²⁶

Hvis man overvejer at lempe reglerne moderat, kan det gøres på følgende måder:

1. Man kan forhøje loftet på ca. 50 pct. af enhedspladserne, der kan bruges til vintercampering og vinteropbevaring til 65-75 pct., når det vurderes, at det ikke vil medføre væsentligt forøget risiko for udvikling til sommerhuslignende område eller helårsbeboelse
2. Man kan lempe forbuddet mod, at kommuner kan tillade vintercampering i områder, der i kommuneplanen er defineret som særlig værdifulde til 20-30 pct. af enhedspladserne.

²⁵ Vintercamperings- og vinteropbevaringsarealet kan være større end 50 pct., hvis det var til lovlig rådighed for vintercampering per den 6. februar 2000.

²⁶ Vintercamperingsarealet kan være større end 50 pct., hvis det var til lovlig rådighed for vintercampering per den 6. februar 2000.

3. Man kan præcisere, hvad campistens "kortvarige ophold" betyder, fx at sidestille campisters ret til vinterophold med sommerhusejeres.

Risikoen for, at campingpladserne udvikler sig til sommerhuslignende områder eller helårsbeboelse er til stede. I lyset af, at kravet om kapacitet til korttidscampering samt tilladelseskravet til vintercampering/vinteropbevaring og forslaget om præcisering af campistens kortvarige ophold, sammenholdt med at reglerne for brug og forudbestilling af campinghytter indstilles fastholdt, vurderes risikoen ved at forhøje kapaciteten til vintercampering dog at være moderat.

Risiciene for udvikling til sommerhuslignende anvendelse eller helårsbeboelse ved forslaget om mulighed for vintercampering i de særligt værdifulde områder vurderes imidlertid at være større. Derfor bør forslaget kun gennemføres under forudsætning af, at der alene er tale om en begrænset lempe, altså højst 20-30 pct. af enhedspladserne foruden højst 25 % til vinteropbevaring. Samtidig bør det være en forudsætning for en sådan tilladelse, at kommunerne i kommuneplanen har givet mulighed for vintercampering ud fra sammenhængende turistpolitiske overvejelser og en afvejning af natur- og landskabsinteresserne, hvor områdernes sårbarhed kan undersøges på baggrund af en systematisk gennemgang af kystlandskabet (fx landskabskaraktermetoden). Tilladelse bør endvidere være på vilkår af det tilladte antal enheder, deres type, deres placering på pladsen og vilkår om hegning, samt med respekt for anden lovgivning, herunder om beskyttet natur og Natura 2000-områder m.m. Under disse forudsætninger vurderes det muligt at lempe forbuddet på en måde, hvorved både hensynet til særligt værdifulde områder og hensynet til bedre muligheder for campingpladser, der ligger i sådanne områder, kan tilgodeses.

Ud fra en helhedsbetragtning vurderes det muligt at lempe reglerne med disse tre ændringer.

Den enkelte campist vil fortsat kun kunne leje en campinghytte og lignende ferieboliger i højst 4 uger årligt for at forhindre, at enheden reelt bliver brugt som privat sommerhus eller helårsbeboelse. Vintercampering i længere tidsrum vil således kun kunne ske i en anden campinghytte, i egen campingvogn, autocamper, telt eller i campingpladsens egne udlejningstelte og -campingvogne. Desuden anbefales det at præcisere i vejledningen til campingreglementet, at betegnelsen "samme campist" sidestilles med campistens ægtefælle/samlever, børn og forældre, samt søskende.

Anbefaling

Det anbefales,

1. at hæve loftet på det tilladte antal campingenheder til vintercampering og vinteropbevaring fra i dag højst ca. 50 pct. til højst 65-75 pct. på campingpladser, der ikke er beliggende i særligt værdifulde områder
2. at give mulighed for vintercampering i særligt værdifulde områder på højst 20-30 pct. under visse forudsætninger foruden højst 25 % til vinteropbevaring
3. at udvide varigheden for den enkelte campists maksophold til i alt 15-20 hverdage svarende til sommerhusejeres maksimalophold af 3-4 ugers varighed med afbrydelser af en uges varighed, såfremt opholdenes samlede varighed ikke overstiger halvdelen af vintersæsonen.

Denne tabel samler vurderingen af samtlige ønsker til sæson og ophold.

Ønske	Aktuelt	Ændring
Generel forlængelse af campingsæsonen	1. marts – 31. oktober	Anbefales ikke.
Afskaffe eller generelt lempe kravet om kapacitet til korttidscampering i højsæsonen	Min. 50 pct. af campingpladsens enheder til campering på højst 4 uger i højsæson, dog min. 25 pct. ved lav efterspørgsel	Anbefales ikke.
Afskaffe krav om tilladelse til vintercampering	Kun ved særbehov, afgrænset areal, i alt højst 15 hverdage pr. campist, højst 50 pct. enheder til vintercampering og -opbevaring* – og forbudt i særligt værdifulde områder	Anbefales ikke.
Hæve loftet på campingenheder til campering og opbevaring i vintersæson	Højst 50 pct. af campingpladsens enheder til campering og opbevaring i vintersæson	Anbefales: Campingreglementet ændres, så loftet hæves til 65-75 pct.
Lempe forbud mod vintercampering i særlige værdifulde områder	Forbud mod vintercampering i områder, der i planlægningen er udpeget som særligt værdifulde	Anbefales: Campingreglementet ændres, så der kan opnås tilladelse til vintercampering for højst 20-30 pct. af campingpladsens kapacitet under visse forudsætninger** foruden højst 25 % til vinteropbevaring.
Lempe definition af "kortvarigt ophold"	Kun kortvarige ophold, i alt højst 15 hverdages ophold per campist	Anbefales: Campingreglementet ændres, så "kortvarigt ophold" betyder højst 15-20 hverdages ophold adskilt af min. 5 hverdage og i alt højst halvdelen af vintersæsonen for samme campist.***

* Undtagelse, hvis der på campingpladsens areal var tilladt vintercampering per 6. februar 2000.

** Sommerhuslovens regel om højst 4 ugers årlig brug af en campinghytte for samme campist fastholdes og det præciserer i vejledningen, at betegnelsen "samme campist" også omfatter campistens ægtefælle/samlever, børn, forældre o.l.

*** Forudsætter, at kommuneplanen tillader vintercampering ifm. sammenhængende turistpolitiske overvejelser.

BRAND OG HYGIEJNE

Afstandskrav

En mindre del af campingbranchen efterspørger skærpede krav om afstand mellem campingenheder for at øge brandsikkerheden. Konkret foreslås en afstand på minimum 4 m mellem campingenheder, krav om minimumsafstand på 3 m til parkerede biler og samme afstand mellem campingvogne og fortelte som for campinghytter, da de består af mere brandfarlige materialer end hytter.

Vurdering

I dag kræver campingreglementet mindst 5 m mellem campinghytter af hensyn til brandsikkerhed og mindst 3 m i øvrigt og stiller derudover en række andre krav til sikring mod brand. Ifølge vejledningen gælder afstandskravet på 3 m ikke to telte, der tilsammen udgør en campingenhed, fx et sammenkoblet forældre- og et børnetelt. Der er ingen regler for afstand til parkerede biler. Af vejledningen følger, at campinghytter skal placeres samlet, og deres indbyrdes afstand må normalt ikke overstige 5-6 m.

Beredskabsstyrelsen har oplyst, at styrelsen ikke har indikationer på, at de nuværende afstandskrav ikke er tilstrækkelige. Da en del af campingbranchen finder, at brandsikkerhedsniveauet er for lavt på campingpladserne, finder Beredskabsstyrelsen dog, at der bør indhentes en udtalelse fra de kommunale beredskaber (de lokale brandmyndigheder).

Anbefaling

Det anbefales, at Beredskabsstyrelsen indhenter en udtalelse fra de kommunale beredskaber. Hvis der her også ses behov for visse generelle skærper af afstandskravene på campingpladser, som er omfattet af campingreglementet, anbefales det at indarbejde skærperne i det nye campingreglement.

Hygiejnekrav: tømningfaciliteter til autocampere

En lille del af campingbranchen ønsker krav i campingreglementet om særlige tømningfaciliteter for autocampere på campingpladser. Ønsket skyldes, at nogle autocampere har fastmonteret spildevandstank, der nødvendiggør særlige tømningfaciliteter.

Vurdering

Aktuelt bemyndiger campingreglementet kommunerne til at fastsætte regler for toiletter, vaske- og bruserum og affaldsbeholdere samt andre forhold til at forebygge og imødegå forurening og uhygiejniske forhold på campingpladsen, men der er ikke særkrav vedrørende tømning. Stiller man særskilt krav herom, vil det imødekomme et behov fra visse autocampisters side og således gøre det mere attraktivt for denne gruppe at campere i Danmark. Kravet vil dog medføre øgede udgifter, og dermed være en ny byrde for de campingpladser, der ikke har målrettet deres indretning til autocampere.

Styrelsen for Vand- og Naturforvaltning vurderer, at de nuværende regler i campingreglementet er tilstrækkelige i relation til håndtering af spildevand, herunder eventuelle krav om indretning af tømningfaciliteter for autocampere, og at kompetencen til at fastsætte sådanne krav for den enkelte campingplads, som udgangspunkt fortsat bør ligge hos kommunerne.

Anbefaling

Det anbefales ikke at stille nye krav på området, men at uddybe vejledningen til campingreglementet med et afsnit om indretning af campingpladsers faciliteter til tømning af fastmonterede spildevandsanlæg fra fx autocampere m.v., som kommunen kan bruge som støtte til deres arbejde med konkrete afgørelser.

Denne tabel samler vurderingerne af forslag vedrørende brand og hygiejne.

Ønske	Aktuelt	Ændring
Min. 4 m afstand ml. campingenheder	Min. 3 m generelt og min. 5 og højst 6 m ml. campinghytter	
Minimumsafstand til parkerede biler	Ingen krav	Anbefales: Beredskabsstyrelsen indhenter udtalelse fra de kommunale beredskaber med henblik på at vurdere spørgsmålet nærmere.
Min. 5 m afstand ml. campingvogne og fortelte (svarende til hytter)	Min. 3 m generelt, men ikke krav til campingvogne og fortelte	
Krav om tømningfaciliteter til autocampere	Kommunerne fastsætter krav om faciliteter og håndtering af spildevand	Det anbefales ikke at stille nye krav. Vejledningen til campingreglementet om behovet for spildevandsfaciliteter til autocampere o.l. uddybes.

FORHOLD FOR AUTOCAMPERE

Camping- og parkeringsregler

Interessenternes ønsker vedrørende autocampere går på tværs af campingregler og øvrige regler for parkering og vejbrug.

Autocamperforeningerne ønsker en forbedret og prisbillig autocamperinfrastruktur, navnlig flere og bedre parkerings- og overnatningsmuligheder, samt mindre autocamperpladser. En stor del af campingbranchen efterlyser et klarere snit mellem autocamperpladser og parkeringsarealer. Og en enkelt campingplads ønsker, at autocamperbrugere kun overnatter på egentlige campingpladser. De grønne organisationer ønsker de gældende regler bevaret.

Ifølge campingreglementet kan kommunerne kun tillade campingpladser, der har en kapacitet på mindst 100 campingenheder, medmindre ganske særlige omstændigheder gør det ubetænkeligt at tillade en mindre kapacitet, fx når der er planlagt herfor. Minimumskravet er udtryk for, at man vil undgå tilfældig spredning af små campingpladser.

En campingplads skal samtidig være offentligt tilgængelig for alle campister og kan derfor ikke forbeholdes en bestemt kreds af brugere, medmindre ganske særlige omstændigheder foreligger. Kravet om offentlig tilgængelighed skal sikre, at alle campister har adgang til campingpladser, så der ikke bliver pres for campingpladser i samme område til andre typer campister. Vejledningen til reglementet nævner også, at kommunerne kan tillade mindre campingpladser fx i forbindelse med vandrerhjem eller lystbådehavne, hvor eksisterende faciliteter kan udnyttes, eller i visse områder, fx inde i landet eller på de små øer, hvor der ikke er kundegrundlag for en stor campingplads, eller hvor der er planlagt herfor.

Planlovsforslaget udvider i øvrigt mulighederne, da det gør det muligt at udpege særlige udviklingsområder inden for kystnærhedszonen, hvor der gives større adgang til at planlægge for byudvikling og give tilladelse til anlæg. Kommunerne vil også her kunne planlægge for fx små autocamperpladser og særlige p-arealer.

Parkerings- og rasteplasser hører under vejmyndighederne dvs. statsvejene under Vejdirektoratet og kommuneveje og private fællesveje under kommunerne. Autocampere har som udgangspunkt samme muligheder for at parkere som almindelige personbiler.²⁷ Og generelt har en fører af et motorkøretøj pligt til at holde ind til siden for at hvile sig, hvis træthed betyder, at det ikke er forsvarligt at køre. Det gælder også førere af autocampere, da autocampere er et køretøj i færdselslovens forstand. Hvis ikke der parkeres i strid med færdselslovens almindelige standsnings- og parkeringsregler, og vejmyndigheden i øvrigt ikke har fastsat bestemmelser, som begrænser adgang til at parkere, fx parkeringsforbud eller tidsbegrænset parkering, kan der således frit parkeres.²⁸ Den relevante vejmyndighed kan med samtykke fra politiet fastsætte lokale bestemmelser om, hvor og i hvilket omfang, der kan eller ikke kan parkeres, fx med autocampere.²⁹ P-arealer kan samtidig reguleres via planlægning. Efter omstændighederne kræves også planlægning herfor, fx når der er tale om, at udlæg af p-arealer medfører en betydelig ændring i de bestående forhold.

I dag er det ikke tilladt at campere på en p-plads. Det betyder, at man hverken må parkere med henblik på at overnatte i længere tid eller slå telte, fortelte og lignende op. Det betyder også, at så snart man begynder at opstille borde og stole, opsætte fortelt m.v., er der tale om en ikke-trafikale råden over vejarealet, som ikke er lovlig.

²⁷ Jf. planlovens bestemmelser om lokalplanpligt.

²⁸ Begrænsninger i medfør af færdselslovens § 92, stk. 1.

²⁹ Jf. færdselslovens § 92, stk. 1.

De gældende regler muliggør, at kommunerne selv kan drive faciliteter, der understøtter borgernes fritidsaktiviteter og fremmer turismen i den pågældende kommune.³⁰ Formålet må dog ikke være at opnå fortjeneste. I praksis medfører det, at en kommune kan drive campingpladser og p-pladser med faciliteter i et vist omfang – også selvom det udsætter campingbranchen for konkurrence.

Autocamperinfrastruktur

Ifølge autocamperforeningerne er autocamperturismen i vækst – også uden for højsæsonen, men Danmark går glip af indtægter fra autocampere, da kommunerne i stigende grad forbyder overnatning på p-pladser, og fordi campingpladserne med deres størrelse, priser, åbningstider og mange tilbud ikke matcher autocampernes ønske om små, billige og overskuelige pladser på attraktive steder i byer og på havne, langs kyster og i smuk natur. Mange campingpladser har særlige afsnit for autocampere, men det indfrier ikke autocampernes ønsker.

Autocamperne og en mindre del af campingbranchen ønsker tilladelsesfri muligheder som Tysklands såkaldte wohnmobilstellplatz/ställpladser for autocampere og til dels campingvogne, og som omfatter privat og kommunalt ejede autocamperpladser varierende fra simple parkeringspladser til luksuspladser med alle nødvendige faciliteter, serviceydelser og aktivitetsmuligheder. Tilladelsesfri wohnmobilstellplatz/ställpladser behandles i afsnittet "Øvrige ønsker" nedenfor i forbindelse med ønsket om at omdefinere campingpladsbegrebet.

Konkret foreslår autocamperne og en mindre del af campingbranchen følgende ændringer:

- Autocamperpladser og p-/rastepfadser i byer og natur samt ved kysterne med god skiltning og vejledning. En mindre del af campingbranchen ønsker samme mulighed for campingvogne.
- Døgn- og helårsåbne autocamperpladser og mindre pladser med 15-20 campingenheder og ingen regler for korttidscampering, bortset fra særligt attraktive pladser og med frit til- og fravalg af faciliteter og fundering til tunge vogne.
- Ny definition af campingpladser, så de ikke omfatter parkeringsanlæg til overnatning i indtil 4 døgn, og som derfor er tilladelsesfri. Ønsket behandles i afsnittet "Øvrige forslag" nedenfor.
- Mulighed for tilbehør (fx borde, stole og fortelte) på p-pladser samt øvrige ændringer, der generelt skal gøre det mere attraktivt at feriere med autocamper i Danmark, fx private og offentlige p-pladser med omkostningsbestemt leje og store p-båse, toilet-, affalds- og tømmefaciliteter, større afstandskrav til parkerede biler af hensyn til brand og venlig skiltning overfor autocampere i forhold til campering.³¹

Vurdering

Forslagene vil give forbedringer for autocampere og kunne gavne dele af erhvervslivet som supermarkeder og restauranter samt seværdigheder og udbydere af aktiviteter til glæde for lokalsamfundene – også uden for sæsonen.

Risikoen ved forslagene er, at det kan medføre en tilfældig spredning af små autocamperpladser og øget anvendelse af p-pladser til overnatning både i byerne og ved kysterne, hvilket vil kunne belaste naboer, natur og landskab. Forslagene vil også kunne tiltrække andre overnattende end turister, hvilket kan vanskeliggøre opretholdelsen af ordnede forhold. Endelig kan forslagene påføre campingpladserne væsentlig konkurrence.

Forslagene står i kontrast til et ønske fra en campingpladsejer, som peger på, at et stigende antal autocampere i Danmark overnatter uden for campingpladser med uro, uhygiejniske forhold, brandfare og offentlige udgifter til bortskaffelse af affald til følge. Dertil kommer tabt fortjeneste i campingbranchen. Derfor ønsker campingpladsejeren, at autocampere kun må campere på egentlige campingpladser, og ikke på p- og rastepfadser.

³⁰ Jf. svar til Folketingets Kommunaludvalg af 1. september 2014 på Alm. del spørgsmål nr. 121.

³¹ Om afstand mellem parkerede biler henvises til afsnittet om "Brand og hygiejne" ovenfor i nærværende kapitel.

Anbefaling

Det vurderes, at kommunerne allerede i dag har en række muligheder på området, men at man med fordel kan udbygge vejledningen til campingreglementet med klare retningslinjer for planlægning for overnatnings- og p-muligheder og med en uddybning heraf i en særskilt vejledning for autocampere i samarbejde med berørte myndigheder, jf. efterfølgende anbefaling.

Klart snit mellem camping- og p-arealer

Flere p- og rastepladser har ifølge Vejdirektoratet faciliteter, bl.a. el-standere, affaldshåndtering og toiletter – enkelte steder med betaling. Det skaber uklarhed om grænserne mellem campingpladser og p-/rastepladser, samt i hvilket omfang og hvordan man må gøre ophold på disse p-arealer. Campingrådet ønsker derfor klarere information om forskellene på campingpladser og p-arealer til overnatning.

Vurdering

En klar sondring mellem hhv. campingpladser/autocamperpladser og p-/rastepladser vil lette kommunernes administrative opgave i forhold til at efterleve reglerne i campingreglementet og etablering af p- og rastepladser efter færdselsloven. Det vil gavne både kommunerne, campingbranchen og campisterne. Der vurderes dog ikke at være behov for en ændret regulering, men at den gældende regulering med fordel kan tydeliggøres ved øget vejledning.

Anbefaling

Det anbefales, at der i samarbejde med berørte myndigheder udarbejdes særskilt vejledning på området, og at vejledningen uddyber mulighederne generelt.

Vurderingen af ønskerne til bedre forhold for autocampere fremgår af denne tabel.

Ønske	Aktuelt	Ændring
Døgn- og helårsåben autocamperinfrastruktur	Campingreglementet kræver min. 100 campingenheder og kræver generelt ingen begrænsning af brugerreds	Anbefales: Vejledning til campingreglementet udbygges, så den redegør for muligheder for autocamperpladser, samt særskilt vejledning.
Afklaring af sondring mellem campingpladser/autocamperpladser og p-/rastepladser	Campingplads reguleres i campingreglementet og p-/rastepladser i færdselsloven og til dels vejloven og privatvejsloven	Anbefales: Særskilt vejledning om snitflader og muligheder for autocamperpladser og p-arealer.

ØVRIGE FORSLAG

I dette afsnit vurderes en række øvrige forslag, hvoraf flere udover sommerhusloven og campingreglementet også vedrører planloven.

Forslagene er følgende:

- Afskaffe eller lempe campingreglementets tilladelseskrav
- Ny definition af campingbegrebet
- Afskaffe minimumskravet for antal campingenheder
- Udvide begrebet "bondegårdscampering"
- Standardiseret tilsyn
- Forbud mod arbejdscamps
- Genetablering af Campingreglementsudvalget (campingudvalget)

De grønne organisationer ønsker at fastholde de gældende regler – både for camping og planloven som sådan – og følgelig går man ikke ind for de 4 første ønsker. I stedet ønsker man, at udvikling af campingpladser bør ske ved planlægning efter planloven, så man sikrer en afvejning af de samfundsmæssige interesser, der er på spil, og hvor der er bedre klageadgang end i sommerhusloven og campingreglementet.

Afskaffelse af campingreglementet eller væsentlig lempelse af tilladelseskravene

En majoritet i campingbranchen foreslår, at man helt afskaffer campingreglementet. Hvis forslaget om afskaffelse ikke gennemføres, ønsker en større del af campingbranchen campingreglementets tilladelseskrav afskaffet eller lempet, så det bliver mere fleksibelt, hvornår der kræves fornyet tilladelse. Fx foreslår branchen at undlade krav om tilladelse ved ændringer som korttidscampering, vintercampering og ejerskifte.

Vurdering

Planloven definerer rammerne for kommunernes planlægning for campingpladser. Sammenfattende kan siges, at planloven kan regulere mange af de forhold, som også reguleres i campingreglementet. Planlægningen kan i et vist omfang fravige campingreglementets regler, fx i relation til minimumskravet på 100 campingenheder og kravet om minimumskapacitet til korttidscampering.

Planloven giver imidlertid ikke mulighed for, som sommerhusloven og campingreglementet, at stille bestemte krav til campingpladser eller til at forpligte kommunerne til et bestemt niveau. Det kan fx være krav om mindst 100 campingenheder, minimumskapacitet til korttidscampering og generelt forbud mod vintercampering i særligt attraktive naturområder, samt generelle krav om maksimumstørrelser og -højder af campinghytter. Planloven kan heller ikke som sommerhusloven og campingreglementet regulere forhold såsom ejerskab og brug af campinghytter og store vogne. Alle disse regler er med til at hindre, at campingpladserne i strid med hensynene bag sommerhusloven udvikler sig til sommerhuslignende områder eller helårsbeboelse.

Oprettelse, omdannelse og de fleste ændringer af en campingplads kræver tilladelse efter campingreglementet.³² En tilladelse er personlig. For selskabsejede campingpladser er den også tidsbegrænset og begrænset til den i tilladelsen nærmere beskrevne virksomhed, dvs. at ændringer og udvidelser forudsætter fornyet tilladelse i sin helhed.

De mange regler i campingreglementet sikrer sammen med kravet om personlig eller tidsbegrænset tilladelse og om fornyet tilladelse i sin helhed ved ændringer, at campingpladserne ikke udvikler sig til sommerhuslignende områder eller helårsbeboelse.

Nogle af forslagene vil gøre det lettere at etablere campingpladser, idet visse campingpladstyper, herunder ikke-indhegnede campingpladser og campingpladser over/under et vist antal enheder foreslås undtaget fra tilladelseskravet. Heraf følger dog en risiko for, at der i strid med sommerhusloven og campingreglementets formål og bagvedliggende hensyn sker en tilfældig spredning af uregulerede campingpladser, samt en risiko for omgåelse af hensynene bag erhvervsloven.

Anbefaling

Det anbefales på denne baggrund ikke at afskaffe campingreglementet. Det anbefales ligeledes ikke at afskaffe campingreglementets tilladelseskrav – også ved ændringer og ejerskifte.

³² Det gælder fx ændring i forhold til antal campingenheder, vintercampering, kapacitet til korttidscampering og visse langtidscampister, antal campingenheder og campinghytter.

Ændret definition af campingbegrebet

Interessenterne har tilkendegivet følgende ønsker:

- *Ekskluderende definition:* Danmarks Frie AutoCampere ønsker, at campingpladser defineres som indhegnede pladser med mange faciliteter, fx fælles indendørs og udendørs områder til ophold og aktiviteter og fællesfaciliteter, herunder bade-, vaske- og madlavningsfaciliteter, supermarked og information. Dvs. at ikke-permanente, ikke-afgrænsede områder, hvor turister kan opholde sig i indregistrerede køretøjer dag og nat i en kortere periode, ikke omfattes af campingreglementet, men alene reguleres enkelt fx som en rummelighed i kommuneplanen med nabo-høring.

Desuden ønskes, at campingreglementet ikke omfatter parkeringsarealer til overnatning i autocampere og andre indregistrerede køretøjers overnatning på p-pladser i op til 4 døgn med enkle faciliteter samt picnic og få timers brug af lette møbler og afskærmning af vind og vejr.³³

- *Afgrænsende definition:* En lille del af campingbranchen ønsker en definition, der sætter grænser for, hvornår noget er en campingplads med en nedre grænse med undtagelser fra campingreglementet og en øvre grænse for, hvorover områder ikke skal reguleres som campingpladser.
- *Formålsbestemt definition:* En enkelt kommune ønsker en definition af begrebet "campingplads", der ikke omfatter helårsbeboelse og genhusning af mindrebemidlede borgere. Det vil være en definition, der i højere grad udtrykker ferie- og fritidsformålet med en campingplads.

Vurdering

Ønskerne går i forskellig retning og vil både kunne lette og begrænse mulighederne for etablering af campingpladser til glæde eller skade for campingbranchen, autocamperne, andre campister og andre, fx håndværkere, samt lokalsamfundet.

Den differentierede regulering af campingpladser og anden udlejning til ferie- og fritidsformål forudsætter, at det er muligt at sondre klart mellem anvendelsesformerne. Forslaget om en ændret definition af campingbegrebet kan medføre væsentlige afgrænsningsproblemer og afhængig af definitionen en række andre problemer. Fx vil det være vanskeligt at se, hvorfor nogle campingpladser skal reguleres og andre ikke, og det vil kunne påføre de traditionelle campingpladser øget – og ulige – konkurrence. De to første forslag vil også kunne medføre en spredning af små campingpladslignende områder med risiko for senere ønsker om at udvidelser og byggeri og dermed pres på arealressourcerne og landskabet i strid med hensynene bag sommerhusloven og campingreglementet.

Anbefaling

Det anbefales ikke at ændre definitionen af en campingplads.

Afskaffe minimumskravet til antal campingenheder

Et fåtal i både camping- og turistbranchen samt en kommune foreslår, at man afskaffer campingreglementets minimumskrav om 100 campingenheder. En lille del af turistbranchen ønsker, at antallet af udlejningsenheder alene reguleres via planlægning efter planloven. En mindre del af campingbranchen ønsker et loft over det maksimale antal tilladte enheder.

Vurdering

Afskaffelse af minimumskravet vil gøre det lettere at etablere små campingpladser til glæde for campingpladsejerne, lokalsamfundene og campisterne og især autocamperne. Forslaget vil imidlertid kunne medføre en spredning af små campingpladser med risiko for senere ønsker om udvidelser og byggeri og dermed pres på arealressourcerne og landskabet i strid med hensynene bag sommerhusloven og campingreglementet.

³³ Reglerne for p-arealer og autocamperes brug heraf er præsenteret under afsnittet "Forhold for autocampere" ovenfor.

Anbefaling

Det anbefales at fastholde de aktuelle regler, da det allerede i dag er muligt for kommunerne at fravige kravet om mindst 10 campingenheder, fx ved planlægning.

Bondegårdscampering

Autocamperbrugerne ønsker en forhøjelse af den aktuelle grænse fra 3 til 10 campingenheder for bondegårdscampering. En lille del af campingbranchen ønsker endnu videre rammer. En anden lille del af branchen ønsker modsat, at man afskaffer bondegårdscampering af hensyn til risikoen for "sorte" indtægter, brandfare og spildevandsproblemer.

Vurdering

Bondegårdscampering defineres som et mindre areal på en landbrugsejendom i tilknytning til et stuehus, hvor feriegæster kan opstille højst 3 campingenheder i form af telte, campingvogne og autocampere o.l., men ikke hytter. Der kræves ikke tilladelse efter campingreglementet. Stationært opstillede campingvogne til fast brug i ferier og weekender falder uden for begrebet "bondegårdscampering", da fast opstilling af en campingvogn her kan sidestilles med et lille sommerhus på lejet grund.

Forslaget kan give landbrugserhvervet en mindre indtægtsstigning og imødekommer et ønske fra autocamperne og andre campister. Forslaget vil imidlertid kunne åbne op for en tilfældig spredning af små campingpladser med risiko for senere ønsker om udvidelser og byggeri og dermed pres på arealressourcerne og landskabet i strid med hensynene bag sommerhusloven og campingreglementet. Forslaget vil også kunne øge risikoen for brandfare og uhygiejniske forhold.

Anbefaling

Det anbefales på denne baggrund at fastholde de aktuelle regler.

Fælles og standardiseret tilsyn

En lille del af campingbranchen efterspørger et løft i tilsynet med campingpladser, så man opretter en fælles myndighed med krav om tilsyn af campingpladser hvert andet eller tredje år.

Vurdering

Kommunerne har ansvaret for administrationen af campingreglementet, herunder tilsyn. Et samlet tilsyn hvert andet eller tredje år vil give et mere ensartet tilsyn med campingpladserne og udvide det tilsyn, der i dag følger af kravet om ny tilladelse ved ejer-/forpagterskifte samt ændringer og udvidelser på campingpladser. Adskillelse af tilsynet fra tilladelsesmyndigheden (kommunen) er imidlertid ikke hensigtsmæssigt, da det vil kunne skabe uklarhed om kompetence og proces ift. den daglige administration m.v.

Anbefaling

Det anbefales ikke at ændre ansvar og kadence for tilsynet med campingpladser.

Forbud mod arbejdsamps

En majoritet i campingbranchen ønsker et forbud mod arbejdsamps af hensyn til at undgå konkurrenceforvridning. Arbejdsamps kan beskrives som et midlertidigt overnatningssted for arbejdskraft, der i en periode løser fx håndværks- og jordbrugsopgaver på stedet.

Vurdering

Om arbejdsamps omfattes af kravet om tilladelse efter campingreglementet afhænger af omstændighederne, herunder særligt varigheden af arbejdsampen, og om der er tale om erhvervs-mæssig udlejning til overnatning i arbejdsampen.

Tilladelseskravet omfatter således ikke en grundejers/brugers arealer, der vederlagsfrit anvendes til camping – hvad der formentlig ofte er tilfældet for arbejdsamps, fx hvor en grundejer/bruger tillader

et arbejdssjak at overnatte i sjakkets campingvogn på grundejerens/brugerens ejendom. Det omfatter heller ikke en arbejds-camp på arealer, hvor der camperes mod vederlag i under 6 uger, medmindre der er tale om erhvervsmæssig udlejning fra grundejerens/brugerens side.

Hvis en grundejer udlejer eller fremlejer et areal erhvervsmæssigt eller i over 6 uger, skal grundejeren altid have tilladelse efter campingreglementet. I så fald gælder reglementets krav om minimum 100 campingenheder og forbud mod indskrænkning til en bestemt bruger-kreds af campister til fx et arbejdssjak. Kravene kan dog fraviges, hvis der foreligger særlige omstændigheder, der gør det ubetænkeligt at meddele tilladelse, fx en midlertidig campingplads, hvilket vil kunne være tilfældet med en arbejds-camp.

Det er kommunernes ansvar at vurdere de særlige omstændigheder i en konkret sag, som dermed kan begrunde en tilladelse til en arbejds-camp, hvor de overnattende betaler for at campere i den periode, de løser en bestemt opgave. Anden lovgivning kan også komme i spil afhængigt af de faktiske omstændigheder omkring den pågældende arbejds-camp.

Er der ikke tale om en campingplads i campingreglementets forstand, vil transportable konstruktioner, telte og campingområder m.v. kunne reguleres af bygningsreglementets kap. 1.3.6., hvor kommunen har ansvaret for håndhævelse. I det omfang en arbejds-camp heller ikke er reguleret af bygningsreglementet, kan kommunen stille krav om driftsmæssige foranstaltninger efter beredskabslovens § 35, stk. 3 for at forebygge eller formindske brandfaren og til at sikre forsvarlige rednings- og slukningsmuligheder i tilfælde af brand.

Et forbud mod arbejds-camps for arbejdskraft vil først og fremmest kunne styrke campingpladsernes kundegrundlag. Det vil gavne branchen, lokalområder og naboer til potentielle arbejds-camps. Derudover vil forbuddet kunne bidrage til at sikre ordnede forhold for de pågældende arbejdere.

Det vil dog også kunne gøre det dyrere og muligvis mere besværligt for den pågældende opdragsgiver at få løst sin opgave, hvis arbejderne skal indlogeres på (fjerntliggende) campingpladser. Forbuddet kan således hæmme konkurrenceevnen i bygge- og anlægsbranchen og pålægge en ny byrde.

Problematikken er imidlertid langt fra entydig, og det har i denne undersøgelse ikke været muligt at afdække alle forhold og faktorer.

Anbefaling

Det anbefales, at Erhvervsstyrelsen i samarbejde med kommunerne belyser problemets nærmere omfang.

Genetablering af Campingreglementsudvalget (Campingudvalget)

De grønne organisationer opfordrer til, at man genetablerer Campingreglementsudvalget – også kaldet Campingudvalget. Hensigten bag ønsket er at genoptage den dialog og proces, der pågik i forbindelse med den seneste revision af campingreglementet i 2009.

Udvalget bestod af repræsentanter fra Campingrådet, Friluftsrådet, Danmarks Naturfredningsforening, (den administrerende enhed) KL og den tidligere By- og Landskabsstyrelse (nu Erhvervsstyrelsen). Udvalget havde til opgave at rådgive den daværende ressortminister – miljøministeren – og har medvirket ved revisionerne af campingreglementet i hvert fald siden 1974. Udvalget blev nedlagt på det sidste møde i Campingudvalget den 29. maj 2009.

Stafetten blev delvist givet videre, da den daværende VK-regering i 2010 nedsatte det første dialogforum for turismeplanlægning. Hensigten var at etablere et forum, hvor turismens brancheorganisa-

tioner sammen med de kommunale organisationer og enkelte ministerier kunne drøfte problemstillinger omkring planlægning for turismeformål.³⁴ Efter afrapportering i juni 2011 fra det oprindelige dialogforum besluttedes det at invitere Danmarks Naturfredningsforening og Friluftsrådet til at deltage.

Med Vækstplan om dansk turisme, som blev offentliggjort i januar 2014, blev dialogforummet udvidet med Dansk Industri og Dansk Erhverv. I forlængelse af en analyse af planlovens effekter på produktivitet udviklingen, blev forummet bedt om at undersøge, om der er yderligere problemer og barrierer i planlægningen på turismeområdet. Det udvidede Dialogforum har holdt 9 møder i perioden fra marts 2014 til januar 2016, herunder en workshop med en række inviterede kommuner, deltagelse i en konference om "kystturisme og Arkitektur", samt en besigtigelse i samarbejde med to kommuner. Der var på det afsluttende møde bred enighed, om, at det havde været hensigtsmæssigt at mødes i forummet og drøfte turismeplanlægning, og et ønske om fortsat at have et forum for denne type drøftelser.

Vurdering

Hverken Campingreglementsudvalget eller Dialogforum for Turisme blev reguleret ved lov eller andre regler. Erhvervsministeren kan beslutte at genoptage arbejdet og dermed imødekomme ønsket.

Fordelen ved at genetablere Campingreglementsudvalget er at sikre en god og løbende dialog med interessenterne ift. politikudviklingen på campingområdet, hvilket særligt er vigtigt i en situation med regelændringer. Med henblik på at se på planlægning og turisme i et samlet perspektiv, og ikke ensidigt på campingområdet, vurderes det dog mere hensigtsmæssigt at genoptage møderne i det nedlagte forum for turismeplanlægning. I den forbindelse kan det overvejes at udvide medlemskredsen.

Anbefaling

Det anbefales, at Erhvervsstyrelsen genoptager møderne i Dialogforum for turismeplanlægning, bl.a. med henblik på løbende at følge op på nye regler.

Skiltning med priser

En lille del af branchen ønsker krav til skiltning på campingpladser med alle aftaler om rabatter og fordele. Denne skiltning reguleres hverken af sommerhusloven eller campingreglementet, og det falder derfor uden for denne undersøgelse at tage stilling til mulighederne.

Minimumsrettigheder for forbrugerne

En mindre del af campingbranchen ønsker minimumsrettigheder for campisterne, dvs. en fuldt gennemskuelig basispris uden ekstragebyrer, samt friere ankomst- og afgangstider.

De forhold, der her ønskes ændret, reguleres hverken af sommerhusloven eller campingreglementet, men er op til den enkelte erhvervsdrivende. Det falder uden for denne undersøgelse at tage stilling til mulighederne.

Digital opstilling af campingpladser og p-arealer

En mindre del af campingbranchen har fremført, at man ønsker en digital opstilling af alle campingpladser og p-arealer – konkret på VisitDenmarks hjemmeside. VisitDenmark er Danmarks nationale turismeorganisation og reguleres ved særskilt lov.³⁵ Det vil sige, at man ikke kan imødekomme ønskerne ved revision af campingreglementet, og derfor tager denne undersøgelse ikke stilling til ønsket. I praksis vil det være op til VisitDenmark at vurdere ønskerne på området inden for rammerne

³⁴ Forummet bestod af repræsentanter fra HORESTA, Campingrådet, Feriehusudlejernes Brancheforening, KL, Danske Regioner og det daværende Økonomi- og Erhvervsministerium foruden Miljøministeriet ved den daværende By- og Landskabsstyrelse (senere Naturstyrelsen).

³⁵ Jf. lov nr. 648 af 15/06/2010 om VisitDenmark.

af lovgivningen om VisitDenmark og betingelserne for den offentlige støtte, organisationen modtager via finansloven.

De samlede vurderinger af øvrige forslag fremgår af denne tabel.

Ønske	Aktuelt	Ændring
-------	---------	---------

Afskaffelse af campingreglementet eller væsentlig lempelse af tilladelseskravene	Krav om tilladelse til at fremleje eller udleje ejendom til camping efter campingreglementet, samt regler for camping i øvrigt	Anbefales ikke.
Ændret definition af campingplads	Defineres som arealer, der erhvervsmæssigt eller mere end 6 uger årligt udlejes/fremlejes til ophold i campingenheder	Anbefales ikke.
Afskaffe minimumskrav til antal campingenheder	Campingreglementet kræver min 100 campingenheder, medmindre ganske særlige omstændigheder gælder	Anbefales ikke.
Forhøje bondegårdscamping fra 3 til 10 campingenheder	Tilladelsesfri, men højst 3 campingenheder (ikke hytter) på et afgrænset areal nær et stuehus på en landbrugsejendom	Anbefales ikke.
Fælles tilsynsmyndighed og øget tilsynsfrekvens	Kommunalt ansvar	Anbefales ikke.
Forbud mod arbejdsamps	Ikke tilladelseskrav ved vederlagsfri camping i camps og ikke for camps, hvor der mod betaling overnattes mindre end 6 uger, medmindre ejer af arealet er en juridisk person eller udlejningen er erhvervsmæssig	Anbefales: Erhvervsstyrelsen undersøger i samarbejde med kommunerne problemets omfang nærmere.
Genetablering af Campingreglementsudvalget (Campingudvalget)	Reguleres ikke ved lov, men erhvervsministeren kan beslutte genetablering	Anbefales: Erhvervsstyrelsen genoptager møderne i Dialogforum for turismeplanlægning med interessenter fra turisme- og campingbranchen, grønne organisationer og berørte myndigheder.
Prisskiltning og friere tider for ankomst og afgang	Reguleres efter markedsføringslov	Uden for undersøgelsens fokus.
Minimumsrettigheder for forbrugerne	Reguleres efter markedsføringslov	Uden for undersøgelsens fokus.
Digital opstilling af alle campingpladser og p-arealer	Op til VisitDenmark under respekt for lovgivning herfor	Uden for undersøgelsens fokus.

BILAG A: NØGLEBEGREBER

Autocamper	Et køretøj indrettet til overnatning/beboelse. Vejer det under 3.500 kg, omfattes det af reglerne for almindelige køretøjer (personbiler).
Beboelsesenhed	Ved en beboelsesenhed i sommerhuslovens forstand forstås en mindre bolig af et begrænset areal, som kan indeholde sove mulighed og opholdsareal og eventuelt køkken og bad/toilet, og som står fast på stedet. Det er uden betydning, om boligen er flytbar eller ej. Begrebet omfatter det lille moderne sommerhus og små og mere primitive ferieboliger uden bade- og køkkenfaciliteter, fx shelters. Begrebet kan også omfatte campinghytter med utraditionel udformning og sammenbyggede campinghytter, der ikke er indbyrdes forbundne.
Bondegårdsamping	Et mindre areal i tilknytning til en stuebygning på en landbrugsejendom, der anvendes til opstilling af maksimalt 3 campingenheder, fx telte, campingvogne og autocampere, men ikke hytter. Udlejningen, der skal være et supplement til landbrugsdriften, kræver ikke tilladelse efter campingreglementet.
Campingenhed	Telt, campingvogn eller anden transportabel konstruktion, fx campingbil o.l. Begrebet omfatter også en campinghytte.
Campinghytte	En mindre beboelsesenhed, som anvendes til udlejning eller udlån til feriemål på en campingplads, og som ikke udgør en selvstændig ejendom.
Campingpark	Et areal, hvor der stationært er opstillet campingvogne e.l. til benyttelse i weekender, ferier o.l. Omfattes ikke af campingreglementet, men kræver tilladelse fra Erhvervsstyrelsen efter sommerhusloven.
Campingplads	Arealer, som erhvervsmæssigt eller for et længere tidsrum end 6 uger årligt udlejes eller fremlejes til dag- og natophold i campingenheder.
Campingsæson	Fra 1. marts til 31. oktober.
Enhedsplads	Afgrænset område på en campingplads, hvorpå der må opføres eller opstilles bestemte campingenheder.
Fastligger	Campister, der opstiller egen campingvogn eller telt o.l. på samme enhedsplads i hele sæsonen eller fast lejer en udlejningsenhed hele sæsonen (fx campingvogn eller telt opstillet af campingpladsejer).
Højsæson	Fra 20. juni til 10. august.
Korttidsamping	Sammenhængende ophold på en campingplads i en periode på højst 4 uger.

Mobilhome	Et mobilhome er ikke et juridisk entydigt begreb, da det både kan betyde en flytbar lille hytte og en autocamper. I denne undersøgelse er førstnævnte betydning anvendt.
Primitivt overnatningssted	Et mindre, afgrænset areal til primitiv overnatning, der kan rumme 5-8 telte, hvor de enkelte ophold er af kortere varighed (typisk 2 nætter) og typisk kun adgang for gående, cyklende, ridende og sejlene, og hvor der af faciliteter kun er et mulktokum, enkelte shelters og mulighed for vand. Toilet og bad kan stilles til rådighed på nærliggende landbrugsejendom e.l.
Shelter	Et ly for vejret, som ikke må være hyttelignende, dvs. det skal være åbent (typisk med en åben facade, der ikke kan lukkes med låger o.l.), lavt (typisk ikke ståhøjde) og primitivt (altså uden faciliteter).
Vintercampering	Campering i perioden fra 1. november til 28. februar.
Vinteropbevaring	Opbevaring af campingenheder på en campingplads i vintersæsonen.

BILAG B: INTERESSENTINDDRAGELSE

HØRTE INTERESSETER OG BIDRAGYDERE

Campingbranchen

- Campingrådet
- Dansk Erhverv
- Frie Campingpladser ved F-Camping
- Røjle Klint Camping
- Djurs Hytteby & Camping

Øvrig turistbranche

- Dansk Industri
- Dansk Kyst- og Naturturisme
- HORESTA

Autocampere

- Autocamperbrugerne
- Danmarks Frie AutoCampere

Grønne organisationer

- Friluftsrådet
- Danmarks Naturfredningsforening

Kommuner

- KL, som henviser til Silkeborg Kommune og Varde Kommune
- Morsø Kommune

Danske Regioner og Dansk Camping Union har været hørt, men ikke afgivet bemærkninger.

SAMMENFATNING AF INTERESSENTERNES BIDRAG

For overblikkets skyld inddeles interessenterne i følgende 5 grupper:

- Campingbranchen
- Øvrig turistbranche
- Autocampere
- Grønne organisationer
- Kommuner

Campingbranchen

Campingrådet og Dansk Erhverv

Campingrådet og Danske Erhverv har et generelt ønske om revision og forenkling af campingreglementet med henblik på større fleksibilitet, mulighed for omdannelse af campingpladser til resorts, flere og større campinghytter og opstilling af mobilhomes – også af andre end campingpladsejere.

De to organisationer foreslår mulighed for at omdanne 15-20 større campingpladser til resorts. Et resort vil være en kombination af flere forskellige overnatnings-, bospisnings- og oplevelses-/aktivitetsmuligheder med fx campingplads, feriehus, feriecentre/hoteller, aktivitetshuse til leg, badning og wellness. Derudover peger organisationerne på et behov for mere fleksibilitet i forhold til store og små campinghytter/mobilhomes, herunder privatopstillede mobilhomes med evt. krav til udlejning, ferielejligheder, campingværelser og alternative ferieboligformer, autocamperplads m.v.

For at forbedre campingpladsernes rammer for at differentiere sig foreslår Campingrådet og Dansk Erhverv således, at man fx tillader 3-5 sammenbyggede hytter, campingværelser med bad og toilet med og uden servering, mulighed for opstilling af mobilhomes som campinghytter med både privat brug og udlejning for øje. Alt dette vedrører regler for campingpladsernes enheder. Endvidere ønsker organisationerne mulighed for at integrere by og strand samt at opstille midlertidige faciliteter på stranden og i pladsernes umiddelbare nærhed, fx kajakudlejning, udlejningssolstole, spisesteder, sportsfaciliteter og bænke.

I relation til campingreglementet har Campingrådet og Dansk Erhverv følgende forslag:

- Grænsen for campinghytters højde forhøjes fra 4 m til 5 m.
- Campinghytters grundareal forhøjes fra 30 m² hhv. 35 m² inden for og uden for klitfredning og strandbeskyttelseslinje til 45 m² uanset placering.
- Kvoten for campinghytter m.m. til udlejning forhøjes fra 20 pct. til mindst 50 pct. af campingpladsernes enheder.
- Kvoten for campinghytter, campingvogne og telte skal kun omfatte campinghytter.
- Loftet på maksimalt 60 campinghytter udgår.

I tillæg hertil ønsker Campingrådet og Dansk Erhverv, at man afklarer snitfladen mellem p-arealer til overnatning og autocamperpladser, der reguleres af hhv. færdselsloven og campingreglementet. Derudover ønsker organisationerne, at man præciserer, at tilladelsesfri camping i forbindelse med festivaler kun kan ske i regi af selve festivalen. Det skal forhindre, at der også camperes i umiddelbar tilknytning til festivaler, da den aktuelle mulighed herfor tager kunder fra campingpladserne.

Campingrådet og Dansk Erhverv finder også, at de såkaldte arbejdsamps er konkurrenceforvridende. En arbejdsamp består typisk af en lejr med og uden betaling til overnatning for arbejdskraft på opdragsgivers grund eller anden grund i den periode, en given opgave udføres. Den kan fx bestå

af håndværkeres campingvogne/arbejdsvogne opstillet på bygherres grund i den periode, et byggearbejde foregår. Ifølge Campingrådet og Dansk Erhverv udgør disse camps et konkurrenceproblem, når kommuner giver sig selv og andre, fx virksomheder og private, lov til at oprette håndværker-camps over 6 uger, da det mindsker campingpladsernes kundegrundlag.

På den administrative parameter ønsker organisationerne lempelser eller helt afskaffelse af systemet med campingtilladelser. Sæsonmæssigt foreslår de, at man lemper kravene til minimumskapacitet reserveret til korttidscampering i højsæsonen samt til vintercampering og -opbevaring.

Hvad angår campingpladsernes indretning ønsker Campingrådet og Dansk Erhverv en uddybning af de nuværende regler i vejledning til campingreglementet. Ydermere foreslår de, at man giver en række mindre attraktivt beliggende campingpladser mulighed for at udvikle sig til campingparker. En campingpark er et areal, hvor der stationært er opstillet campingvogne e.l. til benyttelse i fx ferier og weekender. Campingparker er ikke omfattet af campingreglementet. Forslaget skal give bedre muligheder for at udvikle de pladser, der har en lav udskiftning af gæster (dvs. hvor folk vender tilbage år efter år) og således få egentlige turister.

Frie Campingpladser

Frie Campingpladser er imod tendensen, hvor campingpladser bliver til ferie- og forlystelsesparker eller hyttebyer. Organisationen arbejder for, at camping fortsat skal være en alternativ, anderledes og billigere ferieform, så også mindrebedemidlede har mulighed for at campere i Danmark, og at muligheden for grøn og fri camping med mere natur, lejlighed og total ro bibeholdes uden bomme og andre begrænsninger som fx autocamper- og shelterturismen.

Frie Campingpladser påpeger en modtendens, hvor nogle campingpladser udvikler sig til billige fastliggerpladser/campingparker (dvs. uden turister). Mens nogle pladser slår sig op på *glamping*, henviser organisationen til, at andre i stigende grad søger ren natur samt basal og simpel camping. Derfor ønsker Frie Campingpladser bedre muligheder for at oprette små skovteltpladser, shelterpladser, trætophytter, hængekøjer i træerne o.l., eventuelt i et hjørne på en campingplads med lav pris, hvad der både vedrører placerings- og enhedsparameteret.

For at bevare campingferieformen i traditionel betydning ser Frie Campingpladser behov for, at man justerer reguleringen på størrelsesparameteret. Dels mener organisationen, at man bør hæve eller justere den nedre grænse for, hvad der er omfattet af campingreglementet, og at man ligeledes indfører en øvre grænse, hvorover der ikke længere er tale om campingpladser, men fx ferieparker eller sommerhusområder. De foreslår, at man afskaffer det aktuelle minimumskrav på 100 enheder per plads.

Ligeledes ønskes en definition af, hvad camping er, da det giver problemer for autocampere og campingvogne at parkere for at overnatte på p-arealer, når der mange steder findes skilte, der forbyder camping på offentlige p-pladser. Endvidere efterspørges krav om skiltning med alle aftaler, rabataftaler, fordelsaftaler osv. på campingpladser.

Organisationen har også en række specifikke forslag til ændringer – her inddelt efter styringsparametre:

Enheder

- Indførelse af såkaldte ställpladser, dvs. at pladser for autocampere udvides til at omfatte campingvogne, der skal betragtes som p-pladser og ikke autocamperpladser og dermed undtages fra campingreglementet. Disse p-pladser skal have mulighed for et lavere antal pladser end 100 enheder og ingen eller enkle billige faciliteter. Aktuelt styres mange af disse p-pladser som autocamperpladser efter campingreglementet til forskel fra raste- og p-pladser med varierende gra-

der af faciliteter, der reguleres af færdsels- og vejlovgivningen. Organisationen er imod autocamperpladser kun på egentlige campingpladser og påtaler forskelsbehandling af campingvogne på Vejdirektoratets pladser alene for autocampere.

- Frie Campingpladser ønsker mindre campinghytter på campingpladser, og at man genindfører den tidligere arealgrænse på 25 m², men fastholder en højde på 4 m. Begrundelsen er dels, at det hovedsagligt er håndværkere og flygtninge – og ikke turister – der bruger hytterne i vinterhalvåret, og at campingpladsejeren ved mindre (attraktive) hytter vil have lettere ved at overholde kravet om, at den samme campist højst må leje hytten 4 uger i træk.
- Uddybning og lempelse af regler for enhedspladsens indretning, så campingpladserne i højere grad kan tilpasse sig individuelt til campingpladsejerens og campisternes ønsker. Især efterlyser organisationen klarere regler for at opstille "faste konstruktioner" og en udredning af forbuddet mod at give enhedspladser et "permanent individuelt præg", som det hedder i campingreglementet.

Sæson

- Lempelse af reglerne for vintercampering, medmindre hensynet til natur kan begrunde afslag på ansøgning om tilladelse hertil.
- Autocamperpladser/stållpladser skal være helårsåbne, så fx pensionister har samme ret til at bruge deres autocamper/campingvogn som til at helårsbebo deres sommerhus.

Brand og hygiejne

- Frie Campingpladser foreslår en brandsikkerhedsafstand på min. 4 m mellem campingenheder og 3 m for biler.

Administration

- Minimumsrettigheder for campingpladsernes gæster, så det er klart, hvad en campingovernatning skal indeholde (fx basispris, gebyrer og berettigelsen af krav til ankomst- og afgangstider).
- VisitDenmarks hjemmeside skal nævne alle godkendte arealer til parkering for overnatning og campingpladser med årlig opdatering via kommuners indberetning til Geodatastyrelsens kortviser www.sdfekort.dk uanset medlemskab af diverse foreninger. Formålet er at sikre lige behandling og understøtte små og nye aktører i markedet.
- Præcisering af, at kun kommuner kan føre tilsyn, og at tilsyn sker minimum hvert andet eller tredje år. Campingrådet bør ifølge Frie Campingpladser skrives ud af vejledningen til campingreglementet.

Djurs Hytteby & Camping

Djurs Hytteby & Camping ønsker et strammere campingreglement, så autocampere kun kan campere på godkendte campingpladser og ikke som nu også på havnearealer samt p-/rastepladser. Fra campingpladsens side argumenterer man på baggrund af hensyn til orden, hygiejne og beskatning. Der ønskes forbud mod bondegårdscampering, da der angiveligt foregår konkurrenceforvridende sort camping. Dertil kommer øget risiko for brand og dårlige hygiejneforhold.

Ifølge Djurs Hytteby & Camping er der samlet set risiko for, at camping på rastepladser, p-pladser, havne og bondegårde vil skade dansk campings ry og underminere branchen. Campingpladsen henviser til danske erfaringer i 1950'erne og visse steder i Øst- og Sydeuropa, hvor løs regulering har skabt problemer med affald, uro og uorden. Særligt ser Djurs Hytteby & Camping den visse steder kommunalt tilladte camping på p- og rastepladser som problematisk, da det mindsker campingpladsernes kundegrundlag og tager p-arealer fra øvrige billister.

Hygiejnemæssigt foreslår Djurs Hytteby & Camping, at man stiller krav til campingpladser om udslagskumme til at tømme kemikalieklosetter og afløb til autocampere med fastmonteret spildevandstank. Endelig foreslås det, at kommunerne fører strengere tilsyn med, hvorvidt autocamperpladserne overholder strandbeskyttelseslinjen på 300 m.

Øvrig turistbranche

Dansk Industri

Danske campingpladser har ifølge Dansk Industri tabt markedsandele til Holland og Tyskland, og de anfører, at der er begyndende kapacitetsproblemer ved de attraktive kystdestinationer, ikke mindst i højsæsonen. Derfor mener Dansk Industri, at der er behov for flere campinghytter, dels af hensyn til turister, men også af hensyn til studerende ved studiestart, og som midlertidige overnatningsfaciliteter for håndværkere.

Konkret foreslår Dansk Industri både et højere loft og en højere kvote for hytter med mulighed for dispensation ved nærmere specificerede omstændigheder, herunder lokale hensyn, fx beliggenhed i by- eller sommerhusområde. Ligeledes ønsker Dansk Industri et større grundareal og ekstra højde for campinghytter, selvom man ifølge organisationen bør fastholde den nuværende højde inden for klitfredning og strandbeskyttelseslinjen.

Dansk Industri ser også et behov for øget vinterkapacitet på campingpladserne, hvilket vil være ekstra relevant at justere, hvis man justerer det tilladte antal campinghytter per campingplads.

Dansk Kyst- og Naturturisme

I tråd med Dansk Industri mener Dansk Kyst- og Naturturisme, at der er et kapacitetsproblem i forhold til overnatning ved Danmarks kystområder, særligt i sommersæsonen. Turismeorganisationen efterlyser derfor flere nye attraktive overnatningstilbud.

Dansk Kyst- og Naturturisme oplyser, at der er stor efterspørgsel på campinghytter. Derfor tilråder organisationen, at man afskaffer loftet på 60 hytter per campingplads og dropper kvoten på højst 20 pct. hytter af pladsens samlede antal enheder. Ifølge Dansk Kyst- og Naturturisme bør der være mere ensartede regler, så antallet af enheder alene reguleres gennem planloven, dog med den tilføjelse, at kapaciteten kun bør udvides på steder, der i forvejen bruges i turismeøjemed, dels for at beskytte kyst og natur, og dels for at knytte overnatning og oplevelsestilbud tættere sammen.

Samtidig vurderer organisationen, at antallet af campingpladser overstiger efterspørgslen, og at man derfor bør kunne omdanne udvalgte campingpladser til resorts med flere overnatningsmuligheder og tilbud m.m. Det kan bl.a. være at omdanne gældsatte campingpladser til nye ferieområder og give mulighed for, at private aktører kan eje enheder til udlejning med begrænset brugsret. Dansk Kyst- og Naturturisme anbefaler desuden, at man tænker campingpladser ind ved udmøntningen af de særlige udviklingsområder efter planloven.

I forhold til campingpladsernes åbningstider ønsker Dansk Kyst- og Naturturisme, at man udvider sæsonen og tillader større enheder – ud over hytter betyder det også mobilhomes og luksustelte. Organisationens mening er også, at man skal give pladserne mere frihed til selv at definere enhedernes arkitektoniske profil, fx undlade ekstrakrav til materialevalg.

HORESTA

HORESTA understreger, at et servicetjek af campingreglementet bør følges op af et servicetjek af reguleringen af overnatningsbranchen i øvrigt, så man sikrer lige vilkår for udbydere af overnatning.

Konkret foreslår HORESTA, at man øger campinghytters maksimumhøjde til 5 m, deres maksimumareal til 45 m² og afskaffer loftet på 60 hytter per campingplads. Endelig foreslår HORESTA, at alle

bestemmelser angående mobilhomes, der hæmmer opstilling og anvendelse heraf på campingpladser, udgår af campingreglementet.

Autocamperne

AutoCamperBrugerne

AutoCamperBrugerne ønsker at kunne overnatte flere og mere centrale steder. De udtrykker behov for bedre infrastruktur i form af autocamper- og p-pladser med plads til store vogne, så de kan overnatte i ro – gerne i fx havne og med gåafstand til butikker, restauranter og seværdigheder. AutoCamperBrugerne ønsker ligestilling for autocampere i havne med fritidsbåde, så havnens autocamperplads holdes åbent om vinteren.

Foreningen anbefaler autocamperpladser svarende til den tyske Wohnmobilstellplatz-model³⁶ og med mulighed for at fra- og tilvælge brug af og betaling for pladens faciliteter i form af køkken og toilet m.v., da vognene selv medbringer udstyret. Autocamperpladserne skal ifølge foreningen være døgn- og helårsåbne og med fundering af hensyn til de tunge vogne.

Tilsvarende ønsker foreningen p-pladser, hvor autocampister kan overnatte for en overkommelig pris, også gerne ved hoteller, kroer, restauranter og vandrehjem, så der er adgang til faciliteter. AutoCamperBrugerne efterspørger endvidere mulighed for at opstille mindre udstyr midlertidigt på p-pladser, fx udendørs borde, stole og markiser, når de holder ind for at overnatte, uden at det er omfattet af campingreglementet.

Foreningen har følgende specifikke forslag til campingreglementet:

- Bondegårdscampering bør udvides fra højst 3 til højst 10 enheder.
- Arealforbruget for autocampere bør ændres, så der for hver påbegyndt 60 m² kan opstilles en autocamper.³⁷
- P-pladser for autocampere bør udgå som del af definitionen på en campingplads.

AutoCamperBrugerne foreslår også, at man indarbejder autocamperpladser i vejledningen til campingreglementet. Det bør ifølge foreningen omfatte disse forhold:

- Mulighed for autocamperpladser udelukkende til autocampere, hvor man kan fravige kravet om mindst 100 enheder, hvor der er få eller ingen begrænsninger i vinterhalvåret, og hvor man ikke regulerer kapaciteten reserveret til korttidscamping – sidstnævnte dog med mulighed for krav på særligt attraktive pladser.
- Særskilt skiltning til identifikation af autocamperenheder på almindelige campingpladser.
- Krav til fundering af autocamperpladser.
- Mulighed for ned til 20 enheder for autocamperpladser, også på de små øer.

Danmarks Frie AutoCampere

Generelt ønsker Danmarks Frie AutoCampere et mere fleksibelt campingreglement, der ikke regulerer ikke-permanente, ikke-afgrænsede områder, hvor turister i en kortere periode kan opholde sig i indregistrerede køretøjer dag og nat med begrænsede eller ingen faciliteter. Reguleringen bør ifølge foreningen være enkel, fx alene via kommuneplan og nabohearing.

Med andre ord mener Danmarks Frie AutoCampere, at man bør indskrænke selve definitionen af campingpladser, så den kun omfatter afgrænsede og indhegnede områder, der udlejes for et længere

³⁶ Ifølge Videncenter for Kystturismes rapport af marts 2014 "Potentialet for Autocamperturisme – med fokus på landdistrikter" defineres en "Stellplatz" i Tyskland som privat og kommunalt ejede autocamperpladser varierende fra simple parkeringspladser til luksuspladser med alle nødvendige faciliteter, serviceydelser og aktivitetsmuligheder.

³⁷ I dag kræves som udgangspunkt 100 m² per enhed på campingpladser.

tidsrum og med mere omfattende faciliteter. Set fra foreningens perspektiv bør den nye definition tage højde for to forhold.

For det første skal den undtage overnatning for autocampere og andre køretøjer på p-pladser med enkle faciliteter (dvs. toilet, tømningsskåle, drikkevand og affaldsstativer) fra campingreglementet, uanset om de overnattede gæster betaler for den begrænsede service eller ej.

For det andet skal definitionen ikke omfatte picnic, overnatning i autocampere og anden kortvarig brug af p-områder med let campinggrej (fx møbler, parasoller og læsejl), så længe opholdet højst varer fire døgn. Denne minimumsgrænse for ikke-regulerede ophold bør ifølge Danmarks Frie Autocampere gælde, uafhængigt af om man eventuelt betaler for at bruge visse enkle faciliteter eller for selve opholdet efter vejlovgivningen. Endelig ønsker foreningen bedre muligheder for mindre campingpladser.

Grønne organisationer

Friluftsrådet og Danmarks Naturfredningsforening

Friluftsrådet og Danmarks Naturfredningsforening ser ingen grund til, at man ændrer campingreglementet. De to organisationer mener, at de nuværende regler allerede giver rigeligt vide rammer for at udvikle campingpladser, og de henviser til, at mulighederne i det gældende regelsæt fra 2010 langt fra udnyttes fuldt ud i dag.

Organisationerne fremhæver, at 70 pct. af turisterne i Danmark har natur som hovedmotiv for at holde ferie i her landet, og at det i dag allerede er muligt at drive en stor del af de eksisterende campingpladser helt nede i vandkanten. Derfor mener de grønne organisationer, at campingreglementet ikke bør revideres på en måde, der gør det muligt alene på grundlag af campingreglementet at omdanne campingpladser til resorts, men at det i givet fald bør ske via planlægning. Og da der desuden er stærkt begrænset klageadgang i reglementet sammenlignet med fx plan- og naturbeskyttelsesloven, argumenterer begge parter for, at den slags omdannelser i stedet bør ske ved planlægning. Det er ifølge de grønne organisationer mere hensigtsmæssigt, fordi en stor del af campingpladserne enten ligger i bevaringsværdige naturområder eller helt eller delvis inden for strandbeskyttelseslinjen.

På det administrative parameter opfordrer de grønne organisationer til, at man i første omgang genetablerer Campingreglementsudvalget. De efterspørger sig et udvalg, der samler en bred kreds af interessenter, brancheorganisationer og KL, så alle stemmer bliver hørt, inden man arbejder videre med at ændre campingreglementet.

Kommuner

KL

KL henviser til hørings svar fra Silkeborg og Varde kommune.

Silkeborg Kommune

Kommunen har indgivet en række specifikke forslag:

- Udvidelse af den tilladte brug af campinghytter uden for sæsonen fra 3 til 8 uger, så de i højere grad kan huse håndværkere, studerende og flygtninge.
- Forhøjelse af kvoten for hytters andel af campingpladser fra 20 pct. til 30 pct., men kommunen advarer dog samtidig mod en kvote på over 40 pct. for at undgå, at campingområder grundlæggende ændrer karakter.
- Fastholdelse af det tilladte hyttemaksimum på 60 per campingplads.

Samtidig ønsker kommunen, at man skærper definitionen af en campingplads, så det utvetydigt fremgår, at pladserne er til fritidsformål og ikke genhusning eller beboelse for mindrebemidlede borgere.

Varde Kommune

Kommunen finder, at man bør overveje, om der fortsat er brug for at have regler om vintercampering, der indskrænker muligheder i vintersæsonen. Desuden mener kommunen, at kravet om mindst 100 enheder på en campingplads begrænser udviklingen af mindre pladser med få faciliteter, og at det bør være muligt at opføre større campinghytter.

Morsø Kommune

Kommunen opfordrer til, man revurderer fritagelsen af campinghytter fra krav om byggetilladelser og andre bygningsmæssige krav. Selvom mange campinghytter ifølge kommunen i dag svarer til små sommerhuse, skal de kun opfylde krav til aftræk, vand og afløb, men fx ikke brandsikkerhed, udformningen af hemse og andre relevante bestemmelser. Mobilhomes er særligt problematiske i forhold til brandfare, mener kommunen. Derudover efterlyser kommunen klare regler for den byggetekniske håndtering af alternative ferieboligformer på campingpladser såsom hytter opført på vandområder, fx i fjorde eller i trætoppe.

BILAG C: SAMTLIGE VURDERINGER

Omdannelse og modernisering af campingpladser

Ønske	Aktuelt	Ændring
Omdannelse af campingpladser til resorts.	Muligt også i kystnærhedszonen*	Vejledningen til campingreglementet udbygges med en beskrivelse af de generelle muligheder for omdannelse, samt af de nye muligheder efter en vedtagelse af det aktuelle planlovsforslag.
Modernisering af campingpladser	Muligt også i kystnærhedszonen*	Vejledningen til campingreglementet udbygges med en beskrivelse af de generelle muligheder for modernisering, samt af de nye muligheder efter en vedtagelse af det aktuelle planlovsforslag.
Omdanne udvalgte campingpladser til camping-/vognparker	Opstilling af store eller permanente vogne kræver tilladelse efter sommerhusloven – praksis er restriktiv	Det anbefales af de nuværende regler fastholdes.
Integrere by og strand	Begrænsede muligheder i naturbeskyttelseslov og primært for offentlige anlæg	Reguleres i naturbeskyttelsesloven og ikke i campingreglementet. Ønsket kan imødekommes på forsøgsbasis i ny forsøgsordning for kyst- og naturturisme.
Midlertidige faciliteter på stranden	Begrænsede muligheder i naturbeskyttelseslov og primært for offentlige anlæg	Reguleres i naturbeskyttelsesloven og ikke i campingreglementet. Ønsket imødekommes til en hvis grad med de aftalte justeringer af naturbeskyttelsesloven.
Mulighed for individuel indretning af enhedspladser	Forbud mod konstruktioner og permanent individuel indretning	Det anbefales af de nuværende regler fastholdes. Vejledningen til campingreglementet uddybes om eksisterende muligheder for indretning.

* Under respekt for planlov, sommerhuslov og anden lovgivning som naturbeskyttelsesloven og skovloven m.m.

Campinghytter

Ønske	Aktuelt	Ændring
Øge campinghyttestørrelse	Maks. 30/35* m ²	Anbefales: mulighed for at campinghytter kan blive maks.45 m ² .
Øge campinghyttehøjde	Maks. 4 m	Anbefales: mulighed for, at campinghytter kan blive maks. 5 m høje.

Afskaffe loft for maks. antal campinghytter	Maks. 60 hytter	Anbefales: Afskaffelse af loft.
Hæve hyttekvote (andel af enheder)	Maks. 20 pct.	Anbefales: Grænsen hæves til 30 pct.
Lempe byggekrav til campinghytter og alternative ferieboligformer	Skal opfylde kravene i bygningsreglementet for helårsbeboelse	Anbefales ikke. Vejledning til campingreglement præciseres.
Tillade private campinghytter o.l. til udlejning og begrænset brug	Ikke tilladt	Anbefales ikke.

* Hhv. inden for og uden for klitfredning og strandbeskyttelseslinjen.

Alternative ferieboliger

Ønske	Aktuelt	Ændring
Tillade alternative ferieboliger	Nogle kan tillades (mobilhomes, hobbithuler o.l.), men fremgår ikke eksplicit i regler og vejledninger	Anbefales: Campingreglementet og vejledningen præciseres.
Tillade alternative ferieboliger, som ikke kan tillades i dag: fx højt på pæle, i træer	Ikke tilladt, hvis højde over terræn overstiger 4 m eller hvis intern afstand overstiger 6 m	Anbefales: Campingreglementet ændres med henblik på at muliggøre opførelse af højt placerede campinghytter, forudsat at det sker i forbindelse med planlægning. (Afstandskrav fastholdes.)
Campingværelser og sammenbyggede campinghytter m.v.	Ikke tilladt	Anbefales: Ændre campingreglement og vejledning, så campingværelser sidestilles med campinghytter og alternative ferieboligformer på visse betingelser, og sammenbyggede, ikke internt forbundne, campinghytter tillades.

Sæson og ophold

Ønske	Aktuelt	Ændring
Generel forlængelse af Campingsæsonen	1. marts – 31. oktober	Anbefales ikke.

Afskaffe eller generelt lempe kravet om kapacitet til korttidscampering i højsæsonen	Min. 50 pct. af campingpladsens enheder til campering på højst 4 uger i højsæson, dog min. 25 pct. ved lav efterspørgsel	Anbefales ikke.
Afskaffe krav om tilladelse til vintercampering	Kun ved særbehov, afgrænset areal, i alt højst 15 hverdage per campist, højst 50 pct. enheder til vintercampering og -opbevaring* – og vintercampering er forbudt i særligt værdifulde områder	Anbefales ikke.
Hæve loftet på campingenheder til campering og opbevaring i vintersæson	Højst 50 pct. af campingpladsens enheder til campering og opbevaring i vintersæson	Anbefales: Campingreglementet ændres, så loftet hæves til 65-75 pct.
Lempe forbud mod vintercampering i særlige værdifulde områder	Forbud mod vintercampering i områder, der i planlægningen er udpeget som særligt værdifulde	Anbefales: Campingreglementet ændres, så der kan opnås tilladelse til vintercampering for højst 20-30 pct. af campingpladsens kapacitet under visse forudsætninger** foruden højst til vinteropbevaring.
Lempe definition af "kortvarigt ophold"	Kun kortvarige ophold, i alt højst 15 hverdages ophold per campist	Anbefales: Campingreglementet ændres, så "kortvarigt ophold" betyder højst 15-20 hverdages ophold adskilt af min. 5 hverdage og i alt højst halvdelen af vintersæsonen for samme campist.***

* Undtagelse, hvis der på campingpladsens areal var tilladt vintercampering per 6. februar 2000.

** Sommerhuslovens regel om højst 4 ugers årlig brug af en campinghytte for samme campist fastholdes, og det præciseres i vejledningen, at betegnelsen "samme campist" også omfatter campistens ægtefælle/samlever, børn, forældre o.l.

*** Forudsætter, at kommuneplanen tillader vintercampering ifm. sammenhængende turistpolitiske overvejelser

Brand og hygiejne

Ønske	Aktuelt	Ændring
Min. 4 m afstand ml. campingenheder	Min. 3 m generelt og min. 5 og højst 6 m ml. campinghytter	Anbefales: Beredskabsstyrelsen indhenter udtalelse fra de kommunale beredskaber med henblik på at vurdere spørgsmålet nærmere.
Minimumsafstand til parkerede biler	Ingen krav	
Min. 5 m afstand ml. campingvogne og fortelte (svarende til hytter)	Min. 3 m generelt, men ikke krav til campingvogne og fortelte	
Krav om tømningfaciliteter til autocampere	Kommunerne fastsætter krav om faciliteter og håndtering af spildevand	Det anbefales ikke at stille nye krav. Vejledningen til campingreglementet om behovet for spildevandsfaciliteter til autocampere o.l. udbygges.

Forhold for autocampere

Ønske	Aktuelt	Ændring
Døgn- og helårsåben autocamperinfrastruktur	Campingreglementet kræver min. 100 campingenheder og kræver generelt ingen begrænsning af brugerreds	Anbefales: Vejledning til campingreglementet udbygges, så den redegør for muligheder for autocamperpladser, samt særskilt vejledning.
Afklaring af snitflader mellem campingpladser/autocamperpladser og p-/rastepladser	Campingplads reguleres i campingreglementet og p-/rastepladser i færdselsloven og til dels vejloven og privatvejsloven	Anbefales: Særskilt vejledning om snitflader og muligheder for autocamperpladser og p-arealer.

Øvrige ønsker

Ønske	Aktuelt	Ændring
Afskaffelse af campingreglementet eller væsentlig lempelse af tilladelseskravene	Krav om tilladelse til at fremleje eller udleje ejendom til camping efter campingreglementet	Anbefales ikke.
Ændret definition af campingplads	Defineres som arealer, der erhvervsmæssigt eller mere end 6 uger årligt udlejes/ fremlejes til ophold i campingenheder	Anbefales ikke.
Afskaffe minimumskrav til antal campingenheder	Campingreglementet kræver min 100 campingenheder, medmindre ganske særlige omstændigheder gælder	Anbefales ikke.
Forhøje bondegårdscampering fra 3 til 10 campingenheder	Tilladelsesfri, men højst 3 campingenheder på et afgrænset areal nær et stuehus på en landbrugsejendom	Anbefales ikke.
Fælles tilsynsmyndighed og øget tilsynsfrekvens	Kommunalt ansvar	Anbefales ikke.
Forbud mod arbejdscamps	Tilladelseskrav for betalende arbejdere i arbejdscamps, men ikke for vederlagsfri camping i camps og ikke for camps, hvor der overnattes mindre end 6 uger, medmindre ejer af arealet er en juridisk person efter sommerhuslovens § 1, stk.3	Anbefales: Erhvervsstyrelsen undersøger i samarbejde med KL og kommunerne problemets omfang nærmere.

Genetablering af Campingreglementsudvalget (Campingudvalget)	Reguleres ikke ved lov, men erhvervsministeren kan beslutte genetablering	Anbefales: Erhvervsstyrelsen genoptager møderne i Dialogforum for turismeplanlægning med interessenter fra turist- og campingbranchen, grønne organisationer og berørte myndigheder.
Prisskiltning og friere tider for ankomst og afgang	Reguleres efter markedsføringslov	Uden for undersøgelsens fokus.
Minimumsrettigheder for forbrugerne	Reguleres efter markedsføringslov	Uden for undersøgelsens fokus.
Digital oplistning af alle campingpladser og p-arealer	Op til VisitDenmark under respekt for lovgivning herfor	Uden for undersøgelsens fokus.

Erhvervsministeriet
Slotsholmsgade 10-12
1216 København K

Telefon 33 92 33 50
evm@evm.dk

På baggrund af aftale mellem regeringen, Socialdemokraterne og Dansk Folkeparti viser denne undersøgelse, hvordan campingreglementet kan ændres, så det imødekommer nye ferieønsker.

Undersøgelsen vurderer forslag til at give campingbranchen bedre vilkår for at følge med efterspørgslen – både blandt campister herhjemme og udenlandske turister. Særligt anbefaler den nye regler for campinghytter og for at omdanne campingpladser, hvor det er muligt at modernisere og holde hensyn til natur og kyster i hævd på en balanceret måde.

Med de konkrete forslag får campingpladserne friere rammer, så de fremover kan tilbyde flere og mere attraktive muligheder for at overnatte rundt i hele landet, samtidig med at Danmark kommer til at stå stærkere i konkurrencen om at tiltrække turister.