

### Presse

"Vil vi i fremtiden i højere grad se sanselige udtryksformer inkluderet i skolesystemet eller måske som fundament for hele samfundets struktur? Det var ét af de helt store spørgsmål, der blev berørt under Bikubenfondens Visionssalon med den visionære titel 'Æstetikken som fremtidens vigtigste præmis for væren og læren. Debatten pegede i retning af, at den æstetiske dimension bør fylde meget mere fremadrettet. Men hvordan?" Kunsten. nu, 14.10.17, Sæt sansningen på skoleskemaet.

- Artikel- og filmserie i Politiken, 2014, der fulgte det første eksperiment Sisters Academy tæt:
- Politiken, 19.02.14 (artikel): Gymnasieskole går med i radikalt eksperiment
- Politiken, 19.02.14 (film): Sisters Academy vil inspirere morgendagens mindset
- Politiken, 25.02.14 (artikel): Dystre søstre skubber lærere og elever ud over grænsen
- Politiken, 25.02.14 (artikel): Lærerhjerne danser af glæde over eksperiment i Odense
- Politiken, 04.03.14 (film): Elever gør store øjne til røgfylt morgensamling
- Politiken, 25.02.14 (artikel): Elever skriver takkebreve til skoleperformere

"... det er en orkan af frigørelse. Der er tale om et univers, et mikrokosmos, som man indskriver sig i og lever og ånder igennem 24 timer. Det er noget så vildt som en kulturel oplevelse, der kræver engagement, og det har ændret den måde, jeg anskuer kunst på for evigt." IDOART, 27.10.17, Omfavnet af ånd

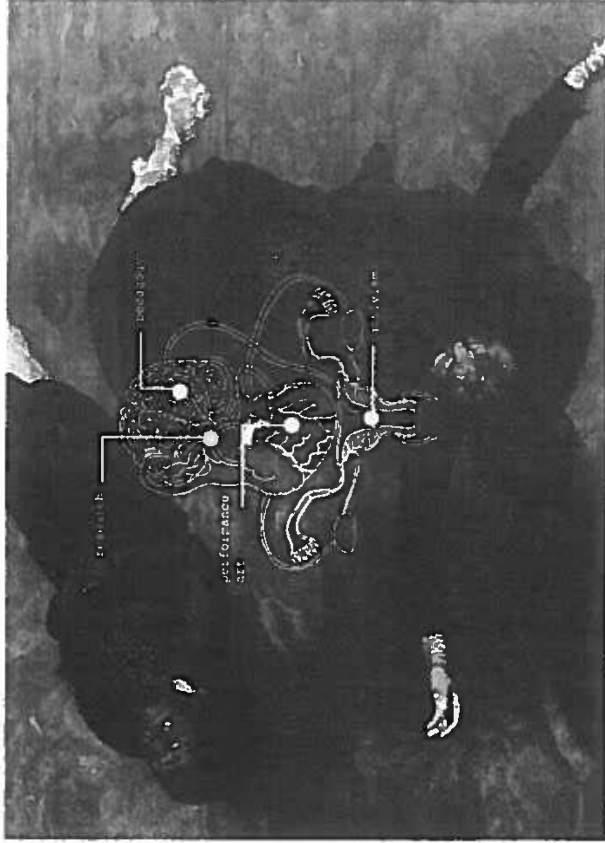
\*\*\*\*\*

"Det er en sanselig erkendelsestrejsje at blive indskrevet på Sisters Academy."

Politiken, 8.10.17, At være lukket inde på kostskolen på Den Frie er ret befriende

"Sisters Academy - 'The Boarding School' er en 24 timer lang legende og generøs oplevelse. Her lukkes ned for det rationelle og op for sanseligheden og æstetikken en totalperformance, der er utrolig krævende og vellykket ... Samtidig viser Sisters Academy hvad der kan lade sig gøre indenfor kunstens rammer, når der arbejdes engageret, når der bruges god tid, når forskningen er med."

Information, 13.10.17, Glem alt om rational tænkning de næste 24 timer



## SANSELIG LÆRING

### Sisters Hope

Sisters Hope er en prisvindende performancegruppe som arbejder for at gøre det sanselige tilgængeligt for så mange borgere som muligt. Dette gør vi med udgangspunkt i performancekunst, uddannelsesudvikling og forskning. Vi bruger lyd, lys og scenografi, samt interaktiv performancekunst til at omdanne omgivelser til et sanseligt og poetisk total-univers. Gennem vores performancemetode tilbyder vi elever, lærere og publikumsdeltagere en transformerende oplevelse, der kan åbne for en ny

måde at lære, interagere og være i verden på. I foråret 2019 oprettes den første åbne uddannelsese i Sisters Hopes performancemetoder på Ryslinge Højskole.

Projektet Sisters Academy I det nordiske stor-skala projekt Sisters Academy skaber vi en sanselig skole, hvor vi eksperimenterer med nye mere sanselige og poetiske læringsformer. Sisters Academy udfoldes i to forskellige storskala-formater; Kunstvertagelsesformatet: The Boarding School og Skolevertagelsesformatet: The Takeover.

### Sisters Academy

#### The Boarding School

Vi omdanner en kunstinstitution til en sanselig kostskole, hvor publikumsdeltagerne indskriver sig som elever i mindst 24 timer, og sover, spiser og lever der mens de deltager i sanselig undervisning.

#### Sisters Academy

##### The Takeover

Vi overtager ledelsen af en gymnasieskole i 3 uger og omdanner den til vores sanselige total-univers, for at udforske hvordan det sanselige kan skabe værdi indenfor rammen af det sædvanlige skema i tæt samarbejde med lærere og elever.

### Fakta

Over 4000 deltagere har mødt vores sanselige univers og metode, og vores data i dette forskningsbaserede projekt viser, at mange har haft dybe og transformerende oplevelser.

Vi har arbejdet i en bred geografisk national spredning fra Varde, Odense, Køge, Guldborgsund til København samt internationalt i en række nordiske lande.

Eksempler på grupper af mennesker vi har arbejdet med:

- Børn, unge og voksne indenfor rammen af kunstinstitutionen.
- Samtlige 8. klasser i Varde Kommune som en del af Vardes kulturelle rygsæk.
- Gymnasieelever på HF & VUC Fyn FLOW, Odense (DK), Nova Academy i Simrishamn, Sverige, Myndlistaskólinn, Reykjavík (IS).

- STU-skole-elever Fremtidslinjen, Køge (DK).

- Folkeskoleelever fra Atuafik Hans Lynge skolen, Nuuk (GL)  
- Højskoleelever på Ryslinge Højskole og Holbæk kunsthøjskole.

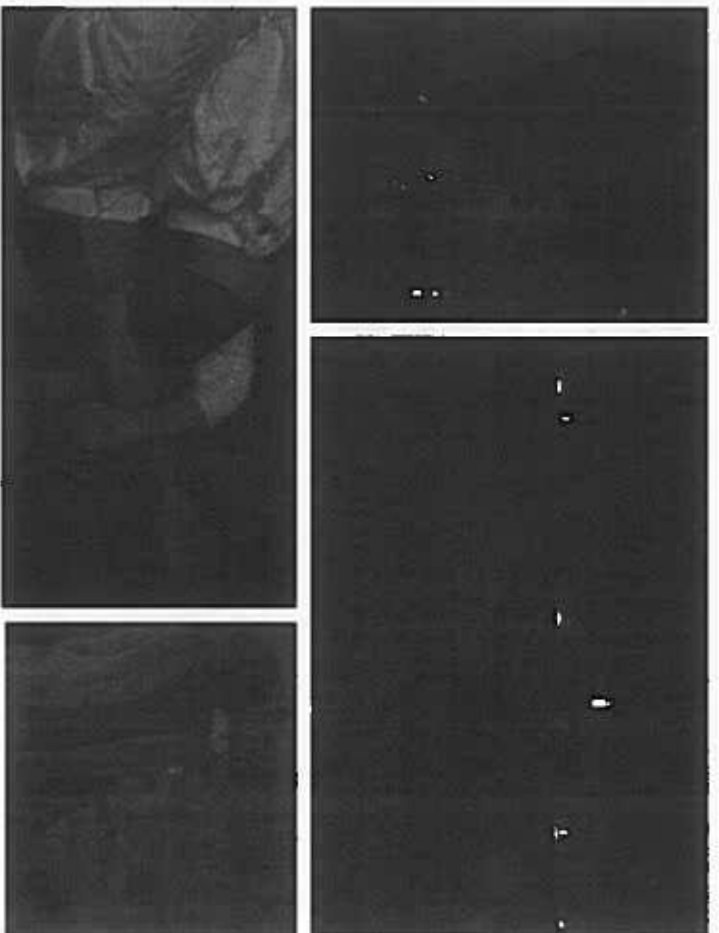
- Universitetsstuderende på bl.a. Aarhus, Roskilde og Københavns Universitet (DK) og Stavanger Universitet og Adger Universitet (NO)

- En række kunstskelelevere i performing arts uddannelser som skuespillerskoler, kunstakademier, danseskoler og musikkonservertorier i hele Norden.

### Citater

"Fuldstændig fantastisk og potentielt livsforandrende oplevelse at være i søstrenes modige, magiske hænder i dette sidste døgn. Kan varmt anbefales: særligt hvis du har brug for at huske de essentielle ting i tilværelsen, og hvem du er".  
Elev, Sisters Academy #6 - The Boarding School, Den Frie

"Mange kommer til at savne det. De har fået mere ud af det end bare undervisning. Det kan åbne for en diskussion om, hvad uddannelse og dannelse er. De har fået et andet syn på sig selv og forstået, at uddannelse kan være meget mere end de fag, der er i skemaet."  
Lærer, Sisters Academy - The Takeover #1, HF & VUC Fyn FLOW



photos: diana lindhardt, the 1 of Sisters Academy

"Alle mine elever synes at gøre sig mere umage end sædvanligt. Mit hjerte danser."  
Lærer, Sisters Academy - The Takeover #1, HF & VUC Fyn FLOW

"Jeg er mere fokuseret, når jeg arbejder i dansk eller matematik. Det her virker helt sikkert på en mærkelig måde."  
Elev, Sisters Academy - The Takeover #1, HF & VUC Fyn FLOW

"I felt very healthy at Sisters Academy in my body and in my mind. A way of feeling healthy I rarely feel in the society I am living in."  
Elev, Sisters Academy #6 - The Boarding School, Den Frie

"Founding my inner calm, that's what I've done. My inner calmness gives me a more open sight and I'm more willing to learn. I've always known that I had it in me, but now I can grab it."  
Understand it. Love it."  
Elev, Sisters Academy - The Takeover #3, Gymnasium Nova Academy, Simrishamn, Sverige

# SISTERS PERFORMANCE-METODE - SANSELIG LÆRING

Af Gry Worre Hallberg, Sisters Hope

"I was once asked how I knew I had fallen in love. "Why, it was when every day became poetry," I replied. How would it feel then, to live as if you were always in love? That's what I experienced at the Sisters Academy... I found the poetry that had spoken to me my entire life sang in loud, unafraid, shining verses around and around my head, in circles of light and shadow. It was the song of my rebirth, of finding my twin through my poetic self. Her name was the Moon..."

Posted on 20 September 2015 by Student, Sisters Academy #3, The Boarding School, Inkonst, Malmo, Sweden

I foråret 2018 har vores performance-gruppe Sisters Hope verdenspremiere på et performance- og læringsprogram, der inviterer alle til at fordybe sig i Sisters Hopes særligt udviklede performance-metode, der indtil nu primært har været tilgængelig for vores egne performere og for de, der har deltaget i vores universer gennem stor-skala projektet Sisters Academy (se også artiklen *Sanselig Læring* (Hallberg og Lind) i REPLIKKER nr. 43, december 2015 og Fakta-boks I)

Metoden hedder *Sisters Hope Performance Metode - Sanselig Læring*. Metoden har vist sig at være særligt potent i forhold til at styrke os indefra. Gennem mødet med metoden er vores erfaring, at flere påbegynder en transformerende rejse og føler sig rustet til at gå på opdagelse i performancekunstens univers. Derved oparbejder de et styrket udgangspunkt, hvorfra de kan tilgå deres allerede eksisterende kunstneriske eller ikke-kunstneriske praksis. Uanset hvilket felt der opereres i, vil denne metode være med til at styrke fundamentet. Er man f.eks. elev, der alligevel ikke vil færdiggøre sit indeværende studieår, kunne denne linje, som starter i februar 2018, måske være en spændende mulighed, for at genfinde sin kraft og vende tilbage eller komme videre med fornyet vitalitet.



Billede 1 og Billede 2: Fertilization - Leaps of preparations for Sisters Academy - The Boarding School of Sisters Hope på Den Frie Udstillingsbygning som vindere af Udstillingsprisen VISION.  
Photo: I diana lindhardt

## DET POETISKE SELV

Metoden tager sit udgangspunkt i det vi kalder 'Det Poetiske Selv'. Det Poetiske Selv er ikke en fiktiv karakter eller en rolle. Vi forstår Det Poetiske Selv, som vores allerede iboende poetiske potentiale. Gennem Sisters Performance Metode starter vi med at få øje på og udfolde dette poetiske potentiale.

Ved at gøre det oplever de fleste et voksende spektrum af muligheder. Det handler ikke om at ændre sig, men på trods af at vi taler om et 'selv', er Det Poetiske Selv ikke eksistentia- listisk, og på den anden side er det heller ikke en konstruktivistisk leg med identitet. Det er en tredje tilgang, som bedst forstås som en udvidelse og ekspansion af potentiale gennem en kontakt med den poetiske side af vores væsen, der ligger og altid har ligget som et potentiale i os.

Det er et vigtigt punkt, at vi ikke fjerner os selv for at give plads til vores poetiske selv. Der er tale om en udvidelse af vores potentiale - en ekspansion, hvor vi på den anden side heller ikke lader os begrænse af vores 'hverdagsself' - lidt ligesom universet, såfremt vi tilslutter os Big bang teorien. På den ene side udvider det sig fra et punkt, og på den anden side er der et uendeligt antal parallelle galakser, parallelle muligheder inden i dette univers. For mig personligt er det også et rum, der inviterer mysteriet og det 'unheimliche' ind - En udforskning af de ukendte territorier, herunder det, der normalt er henlagt i mørket. Denne dimension åbner for, at vi også kan være sammen med andre på nye og mere fordybede måder, hvor vi som mennesker er mere investerede og engagerede i vores mellem-menneskelige udveksling.

Det første skridt i retning af at finde det poetiske selv er det, vi kalder 'Den Poetiske Selv øvelse'. Dette er en slags faciliteret drømmerejse i et rum, der gennem immersive performance-greb fortrylles (jeg vender tilbage til en forklaring af det immersive senere i artiklen). Når tilstedevær er etableret, stilles der en række spørgsmål til deltagerne - eller mere præcist til deltagerens poetiske selv - til deres iboende poetiske potentiale - Det liv,

der allerede lever i dem, som de måske ikke har givet så meget opmærksomhed før. Ligesom vores atmosfærefyldte lydlandskaber, ligger Den Poetiske Selv øvelse også på vores Soundcloud (<https://soundcloud.com/user-208979542>), så deltagerne efterfølgende kan træne og udvide oplevelsen af og mulighederne i deres poetiske selv derhjemme - En daglig træning af vores iboende poesi og sanselighed kunne være at anbefale.

(Jf. også tidligere avantgardistiske bevægelers fejring af kunst som de daglige rutiner i en overordnet anbefaling om at lade kunst og liv smelte sammen - Som Fluxus bevægelsens leg med eksperimenter, som at børste tænder med største bevidsthed i udførelsen - "*ordinary life performed as art/not aer can charge the everyday with metaphoric power*" (Kaprow, 2003, p. 222)).

Som afslutning på Den Poetiske Selv øvelse bliver deltagerne bedt om at forholde sig til deres poetiske livshistorie og til en visualisering af deres poetiske selv. Det poetiske selv lever således ikke et hengemt og hemmeligt liv, men eksternaliseres gennem det næste trin i metoden. Forud for dette næste trin bliver deltagerne også bedt om at finde en gammel kuffert eller en anden 'beholder', der resonerer med deres poetiske selv, hvori de kan begynde at samle artefakter, rekvisitter, tøj, litteratur mm. til deres poetiske selv. Igen understreges det, at det poetiske selv er levet liv, og derfor kan de nu begynde at tænke i at samle en garderobe og skabe et rum til deres poetiske selv. Denne eksternalisering og dette rum er hovedfokus i det næste trin i metoden - 'At skabe et tableau'.

## AT SKABE ET TABLEAU - SCENOGRAFISK BEVIDSTHED

Det næste trin i Sisters Performance Metode er - At lære at ekspandere Det Poetiske Selv i ud i det fysiske rum. Dette kalder vi 'at skabe et tableau' til dit poetiske selv. Dette tableau er en visualisering og manifestversion af vores iboende poetiske liv for os selv og andre. I denne proces lærer deltagerne scenografiske greb til at skabe et immersivt landskab, der udtrykker deres iboende poetiske verden i en performa-

tiv og teatraliseret version, hvorfra de kan møde andre fra deres poetiske selv. Deres tableau bliver dermed en slags scene i en intim interaktiv performance-installation, som de selv lærer at opbygge.

Mens processen med at finde Det Poetiske Selv indledes gennem en individuel indre rejse, begynder arbejdet med at eksternalisere Det Poetiske Selv ofte kollektivt, når vi arbejder med en større gruppe deltagere. Det skyldes, at det at eksternalisere ens poetiske selv netop handler om at gøre det iboende poetiske liv synligt for den anden. I en af øvelserne på dette trin i metoden bliver alle deltagerne bedt om at bevæge sig frit i rummet med vores lydlandskab som auditivt bagtæppe. Vores lydlandskaber har en stilhed, en mystik og en langsomhed over sig, der inviterer til en art nærvær og fordybet måde at være tilstede i rummet på. Når kollektivt tilstedevær er etableret, faciliteres en proces, hvor hver deltager inviteres til at præsentere deres poetiske selv for de andre på en organisk og 'anti-præstationsangst-provokerende' vis.

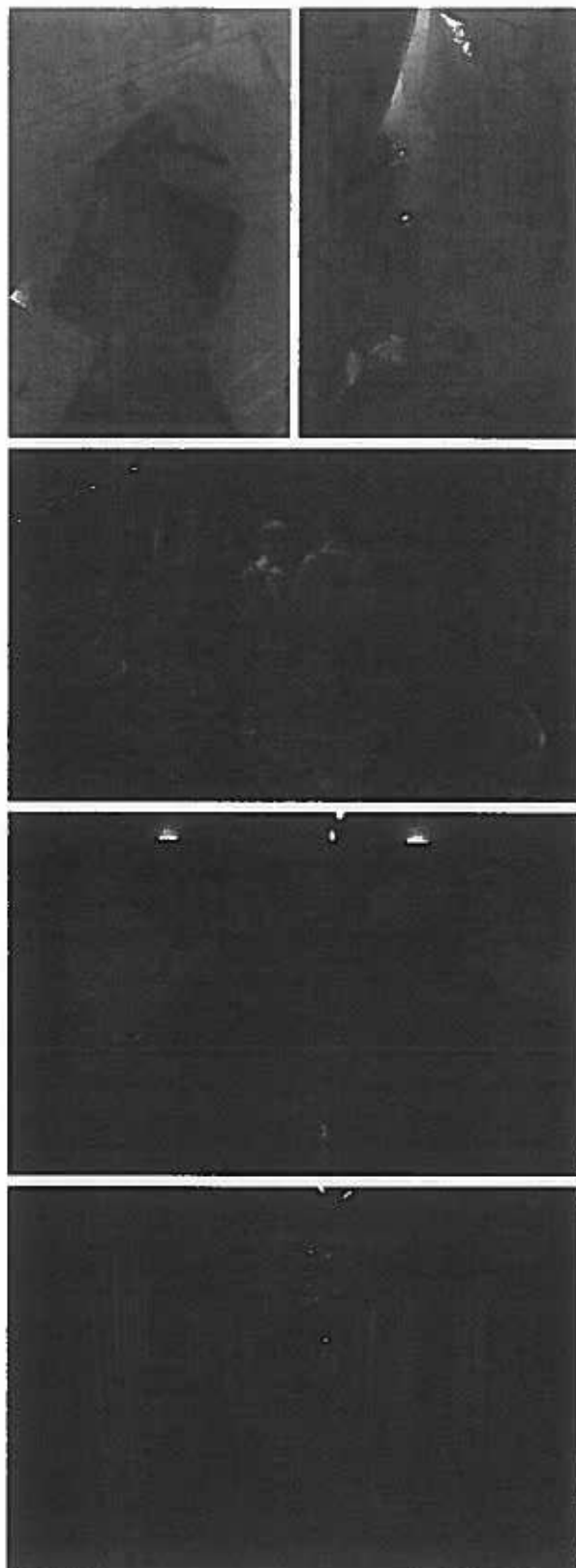
Lad mig uddybe, hvad jeg mener med 'anti-præstationsangst-provokerende', inden jeg går videre i beskrivelsen af metoden, da det er helt centralt for at forstå øvelsens karakter: Selvom vi ikke længere opererer med en egentlig fiktion, skaber vi en stærk andenverdenslig stemning gennem et stærkt overordnet visuelt stilkoncept. Et af formålene er at (for)føre deltagerne hen til det sted, hvor man tænder deres drømme. Hvor man efterlader hverdagslivet og hengiver sig til mulighederne i det ukendte. I disse billed- og stemningsskabende greb, hvor man med kroppen i rummet skaber 'smukke billeder', handler det for deltagerne om at turde give sig hen til et minimum af handling. Den dramatiske konflikt er afblæst til fordel for et mættet sanseligt og poetiske værensrums. Gennem den stærke stilistiske rammesætning sættes et performativt mulighedsrum op. Det har især vist sig at være konstruktivt i forhold til vores præstationstrang eller -angst ved at trænge bagom 'det tænkte' og ind til en art væren og ageren, hvor handlinger udføres mere eller mindre impulsivt og spontant. Det vigtigste i det rum, der etableres, bliver

for deltagerne at kunne overgive sig til legen, der (ud)leves i forlængelse af den etablerede andenverdenslighed. Uanset om man er performance-erfaren eller performance-novice, skal man ikke spille teater, men bare være. Det har teaterforsker Ida Krøgholt formuleret i artiklen "Når fiktionen spiller hovedrollen" (2002), idet hun i denne artikel peger på, at rollen og den (psykologiske) karakteropbygning er mindre vigtig end fiktionen, eller i vores tilfælde andenverdensligheden. På den baggrund skal deltagerne hverken bekymre sig om at spille eller om ikke at spille, men om at handle (Hallberg og Lawatz og Krøgholt). Performanceteatrets ikke-spil (Kirby) kan være en givtig regressiv strategi for den overbelastede jeg-perception. Her flyttes fokuset fra selvet til handlingen, fra den individuelle psykologi til samspillet og interaktionen. I forlængelse heraf peger Krøgholt på, at regression også er lyst, nydelse og rekreation - det sted 'hvor appetitten vækkes', og ikke kun de negative blokeringsens sted. Gennem regressive pædagogiske strategier frigøres deltageren fra sin destruktive selvrefleksion og præstationsfokusering.

Den kollektivt faciliterede proces, der påbegyndes, når tilstedevær er etableret, sker ved, at facilitatoren introducerer hvert poetisk selv med en blid guidende stemme og ved at give den kollektive opmærksomhed en retning -  
Fx: "Alle står stille på nær *The Island*" - Så fortsætter det poetiske selv, 'The Island', med at bevæge sig i rummet fra sit poetiske selv, som jo er en organisk ekspansion af det, hun allerede er. I denne proces ledes alle rummets blikke mod hende og uden mange ord, introduceres hun dermed. Vores erfaring er, at man hurtigt får meget dybe fornemmelser for de andre grundet rummets 'mættethed', koncentration og fokus. Endvidere er det vores erfaring, at de der bevæger sig fra deres poetiske selv får en første kropslig levet erfaring af at bevæge sig gennem verden fra dette poetiske iboende sted. Vi tager os god tid i faciliteringen af øvelserne. Denne øvelse ender ud med, at alle finder et sted i lokalet, og dette bliver det sted, hvorfra deltagerne påbegynder oplæringen i og udfoldelsen af den scenografiske konstruktion af deres tableau.

I denne proces får deltagerne også en dybere fornemmelse for de immersive aspekter i vores performance-greb. De sidste to årtier er en ny genre inden for performancekunst og teater kategoriseret som 'Immersivt teater'. Teater-teoretikeren Josephine Machon beskriver og analyserer denne genre i sin bog *Immersive Theaters - Intimicy and Immediacy in Contemporary Performance* (2013). I sin introduktion beskriver hun, hvordan der er flere aspekter til ordet og dets relaterede former: "... to 'immerse' is to 'dip or submerge in a liquid', whereas to 'immerse oneself' or 'to be immersed', means to involve oneself deeply in a particular activity of interest." Hun forklarer endvidere, hvordan 'immersiv' i kunstnerisk sammenhæng er udviklet fra computerverdenen og beskriver det, der giver "... information or stimulation for a number of senses, not only sight and sound" - Med andre ord aktiviteter, som du er involveret i gennem hele din krop og med hele dit væsen og sanseapparat. Vi anvender immersion til at skabe et fortryllet andenverdensligt rum. Et rum, hvor vi bedre kan udforske at lære, være og være sammen på nye måder, fordi omgivelserne er blevet forvandlet. Immersion er en proces, der muliggør en mere sanselig og poetisk væren og samværen, som kan virke frigørende på grund af dens prækognitive karakter. Denne 'omsluttende', 'neddykkende' metode resonerer med vores fokus på det sanselige og poetiske og skaber et rum, der inviterer alle til at udfolde de mere sanselige og poetiske sider af deres væsen - Jf. Det Poetiske Selv - Se også Hallberg og Lind (2015) og Hallberg (2017).

Når vi har fundet eller fået en ide om vores poetiske selv og er påbegyndt processen med at eksternalisere det, går vi videre til næste trin i metoden - At lære at skabe et performativt interaktivitetsdesign, så vi også kan relatere og interagere med andre fra vores poetiske selv. På dette trin lærer vi dermed også at blive en interaktiv performer, der kan performe i interaktive performance-forestillinger.



Billede 3: The Well's tableau. Sisters Academy #3 - The Takeover by Sisters Hope. Photo: I diana lindhardt

Billede 4: The Nurse i hendes tableau. Sisters Academy #3- The Boarding School by Sisters Hope. Photo: I diana lindhardt

Billede 5 og 6: Det 'generelle område' - The Dining Hall. Sisters Academy #6 - The Boarding School by Sisters Hops. Photo: I diana lindhardt.

Billede 7: Det 'generelle område' - Exist. Sisters Academy #6 - The Boarding School by Sisters Hope. Photo: I diana lindhardt.

## INTERAKTIVITETSDESIGNET - AT ARBEJDE SOM INTERAKTIV PERFORMER

Mens det poetisk selv-øvelserne åbner et indre poetisk landskab, og den scenografiske opbygning af tableauer eksternaliserer dette indre landskab, handler interaktivitetsdesignet om relationer, og hvordan man forholder sig til andre fra og i dette poetiske og sanselige rum. Gennem det sidste årti er flere og flere kulturelle oplevelser blevet interaktive og deltagelsesorienterede. Det handler om at medskabe oplevelsen for dem, der oplever det som publikum, og ikke kun om at nyde kunsten på kontemplativ afstand.

Nicolas Bourriaud (2005) anvender termen 'relationel æstetik' som en samlebetegnelse for en fremtrædende tendens, der kan spores i 1990ernes kunst, og som fortsat radikaliseres. Denne æstetik beskæftiger sig med det mellemmennekelige møde som kunstens sted. Dermed kan man argumentere for, at kunsten får en funktion og et formål, der rækker ud over iagttagelsen af kunst for denne iagttagelses skyld og bliver eksistentiel og social. Bourriaud adresserer endvidere, hvorfor tidens kunstnere beskæftiger sig med relationel kunst, og hvorfor et publikum er villigt til at betale for det: Det relationelle kunstværk repræsenterer *melletrum* (interstice)<sup>2</sup> "*Melletrummet er et rum for menneskelige forbindelser, et rum, der, alt imens det mere eller mindre harmonisk og åbent indgår i det globale system, foreslår andre udvekslingsmuligheder end dem, som er fremherskende i dette system*" (Bourriaud, 2005, p. 15-16). Således skaber den relationelle kunst frirum og varigheder, hvis rytmer står i kontrast til dem, dagligdagen er indrettet efter. Den relationelle kunst udfolder således et politisk projekt, når den vil intensivere og problematisere vores 'mødesteder'. De relationelle kunstværker skaber midlertidige 'udvekslingsområder', der er mere eller mindre intense, alt efter den grad af involvering, der lægges op til. "*Kunsten er en mødetilstand*" (Bourriaud, 2005, p.17).

På den måde bliver den sanselige og poetiske skaben og væren i verden også demokratiseret, idet kunstens skabende rum bliver mere tilgængeligt. For os kobler dette til vores aktivistiske intention om at åbne denne æstetiske,

sanselige og poetiske dimension i tilværelsen både på og udenfor kunstinstitutionens rammer.

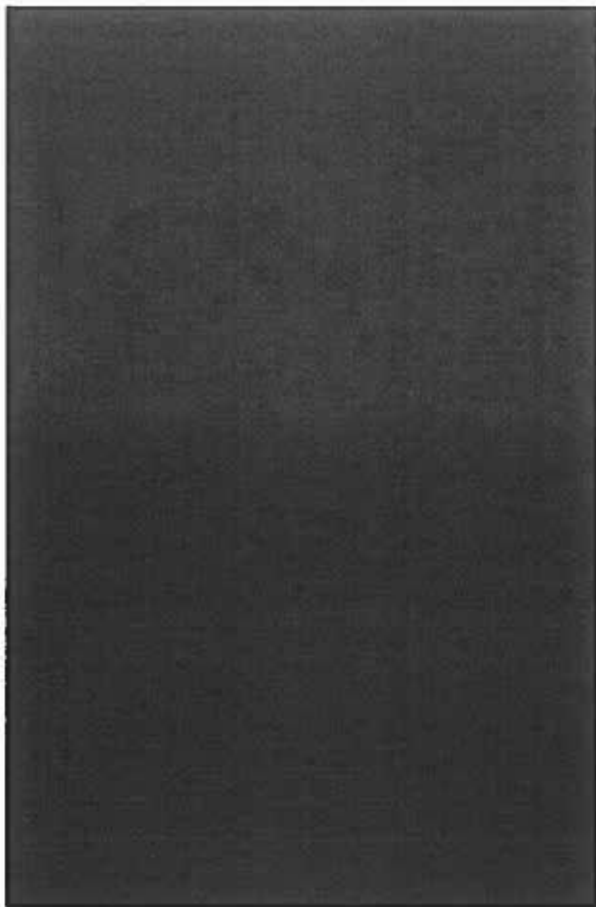
På baggrund af ovenstående tendenser kommer flere og flere kunstnere til at arbejde interaktivt fremadrettet, og ønsker man at arbejde med kunst, kan det være en stor fordel at få redskaber med og lære metoder til at blive en interaktiv performer. I arbejdet med at skabe et interaktivitetsdesign og lære, hvordan man performer i en interaktiv performance-installation, tager vores deltagere udgangspunkt i de fire logikker, som Sisters Hope arbejder i krydsfeltet af: Performancekunst, uddannelse, forskning og aktivisme, og de opbygger deres helt egen 'Sanselige Læringsklasse'.

### SANSELIG LÆRING

De Sanselige Læringsklasser tager, ligesom konstruktionen af ens tableau, udgangspunkt i det poetiske selv. The Untamed undersøger f.eks. sanseligheden i 'utømmende' strukturer.



Billede 9: The Untamed, Sisters Hope. Photo: I diana lindhardt



Billede 9: The Untamed in her tableaux. Sisters Academy #3 - The Boarding School by Sisters Hope. Photo: I dians lindhardt.

Derfor lyder "the Untamed" poetiske selvbiografi således:

*"The Untamed have been hidden deep under - for decades.*

*She has lived in the darkness. Breathing through her skin under water.*

*Crystal mud and white stones have been sticking to her body and to her face*

*- Scratching her soul.*

*She has become heavy - slow - unmovable - powerless.*

*She was taken by the stream and pushed around and away from her safe environment - the day the hurricane hit. She felt like her skin was ripped apart and that she could not breath.*

*She gave up - used no more muscles - no more energy.*

*She woke up again. She was alive. And she felt the heat from the sun. Her face had become dry*

*- The dirt, the mud and the past were piling of her skin.*

*She slowly started to move - "But how do I move?"*

*She look up in the sky - "What is up there?"*

*She meet other creatures - "How do we communicate?"*

*And she started to discover life..."*

Og derfor inviterer hendes tableau til at bryde fri af 'det tæmmede' og udforske denne utæmmethed, f.eks. ved at have materialer, der hæmmer, som man kan frigøres af, eller ved at arbejde med mørke og hengivelse til de ukendte territorier i vores væsen. Dette er så også omdrejningspunktet for hendes 'Sanselige Læringsklasse-design'. Det sanselige kan aktiveres på mange forskellige måder, og det bliver i Sisters Academy undersøgt og aktiveret gennem alle de vidt forskellige poetiske selv, som udgør 'Sisters staff' - personalet på Sisters Academy - når vi manifesterer. De undersøger alle sanselighedens væsen og forsøger at åbne sanseligheden for andre gennem specifikke sanselige læringsdesign, der tager udgangspunkt i deres specifikke poetiske selv, som igen åbner for den særlige specificitet i sanseligheden, de netop ønsker at undersøge.

#### **SANSELIGHEDEN OG LÆRING.**

'Sanselig Læring' er således den læring, der åbnes i de sanselige lærings-situationer, vi skaber sammen med deltagerne.

Det er også den overordnede konceptuelle ramme for alle de levede lærings-erfaringer, der er blevet udforsket og udfoldet i Sisters Academy. Det vil fx sige, at de Sanselige Lærings-situationer åbner sig, når lærerne på skolen innoverer deres praksis ud fra spørgsmålet - Hvordan ville jeg undervise i mit fag (fx matematik, dansk eller geografi), hvis jeg var lærer på skolen i et sanseligt samfund?

Sisters Hopes arbejde tager udgangspunkt i de intentioner, der er formuleret i 'Sensuous Society'-manifestet,



som jeg skrev som en respons på den økonomiske krise, der blev artikuleret i 2008 og den vedvarende økologiske krise. I manifestet argumenterer jeg for, at den æstetiske dimension har været underprioriteret siden henholdsvis Oplysningstiden og Industrialiseringen, idet den kognitive og rationelle oplevelse og erkendelse værdsattes højere end den sanselige, som er kernen i den æstetiske erfaring iflg. Baumgarten (1735, 1750 - 1758) og den æstetiske filosofi, der følger ham (særligt Nietzsche, Marcuse og Adorno og Horkheimer). Desuden sker der det, at kunsten bliver autonom, og idéen om 'kunstgeniet' fødes samtidig med, at den økonomiske produktion sættes over alt andet under Industrialiseringen.

I Professor og dr. Phil. Kirsten Drotner's historiske redegørelse (2001) af det, hun beskriver som æstetikens uddifferentieringsproces, argumenterer hun for, at den økonomiske produktion får sit eget område med den sociale og økonomiske industrialisering. Arbejdslivet bliver hermed det, der giver livet mening, for her gør man sin pligt. Man tænker rationelt, udskyder sine behov og undertrykker lysterne. Der bliver optegnet et tydeligt modsætningsforhold mellem lyst og følelse på den ene side og pligt og tanke på den anden, hvor pligt og tanke er placeret øverst i hierarkiet. De er imidlertid ikke centrale i æstetisk produktion, som hverken anses som nyttigt eller rationelt, men handler om sanselig erkendelse. Det anbringer på den ene side æstetikken nederst i hierarkiet, men på den anden side ligger den øverst, fordi det handler om en erkendelse, der rækker ud over den rationelle. Drotner redegør endvidere for, hvordan æstetikken isoleres fra arbejds- og hverdagslivet som et område, hvor man gør særlige erkendelser. Det bliver et reservat, hvor lysten, sanserne, fantasien og alt det andet, der ikke er tilladt i hverdagslivet, bliver præsenteret. Samtidig med udskillelsen følger en indsnævring med kunstens autonomi, hvilket medfører, at det kun er kunstgenier, ikke 'almindelige mennesker', der har adgang til dette oplevelses- og erfaringsrum. Herudover bliver æstetisk produktion og reception adskilt. Kunst, der nu produceres af beåndede 'kunstgenier', kan endvidere kun nydes af mennesker med smag og dannelse. Aktiveringen af ly-

sterne, sanserne og fantasien bliver så at sige for de få, og æstetikken mister sin status som muligt erfarings-, oplevelses- og erkendelsespotentialer hos det 'almindelige menneske'.

Med kunstens autonomi og ideen om kunstgeniet bliver det således kun 'kunstgenierne', der kan få lov til at leve sanseligt, legende, lystorienteret og impuls- og følelsesbetonet inden for den kunstneriske, autonome boble. Således er konsekvensen, at Oplysningstidens og økonomiens idealer om fornuft, pligt, effektivitet og behovsudskyldelse bliver vores samfundsfundament, og at den æstetiske sans-, lyst- og følelsesorienterede oplevelse, erfaring og erkendelse bliver isoleret inden for æstetikens eget, afsondrede område - kunsten, som nu er eksklusiv. Der er således et enormt potentiale at undersøge og udfolde i den mere sanselige tilgang. Undersøgelsen af dette potentiale er udgangspunktet for den kunstneriske forskning, jeg lige nu udfolder i min praksisbaserede PhD, hvor jeg spørger: *What is sensuous transformation and how does it contribute to a sustainable future through sensuous learning processes?* (Hallberg, 2018)

Det er også udgangspunktet for visionen om et 'Sensuous Society' hvor det ikke længere er den øko-rationelle model, vores samfund tager udgangspunkt i. Tværtimod tager den netop udgangspunkt i den æstetiske dimension, der er central i kunstens virke. I det sanselige samfund er vores indre iboende sanselige og poetiske liv dermed udgangspunkt for hele vores væren og samværen i verden. Hvordan ville verden så se ud? Hvordan ville skolen og uddannelsen se ud?, spørger vi gennem vores performance-eksperimenter i Sisters Academy. Vores performance-eksperimenter kan således forstås som en donation af vores kroppe til undersøgelsen af dette spørgsmål.

Alle deltagelseslag (fx: performere, lærere, elever i Sisters Academy - The Takeover-formatet) finder deres poetiske selv og arbejder med den sanselige innovation af deres praksis med Det Poetiske Selv som inspiration. Til nogles frustration leverer vi ikke en 'Sanselig Læringsmanual', der informerer om, hvordan den enkeltes Sanselige Læringsklasse skal tage sig ud. Men vi leverer:

- *En vision: Sensuous society.*
- *Et (forsknings) spørgsmål: Hvordan vil le du undervise i skolen i et sanseligt samfund før at stimulere Sanselig Læring?*
- *En performativ inspirationsramme: Vi laver en total-transformation af skolen til et sanseligt andenverdensligt rum, hvor vi kan udføre vores udforskning af det overordnede spørgsmålet indenfor, og alle deltagelseslag inspirerer hinanden (fx er performerne, der flytter ind på skolen i Takeover-formatet, en inspiration for lærere og elever på skolen - hvor sidstnævnte måske først lige er begyndt rejsen med at finde deres poetiske selv).*
- *En performance metode: Det Poetiske Selv. En ny måde at være i verden, hvorfra vi kan udforske dette spørgsmål informeret af de sanselige aspekter af vores væsen.*

På trods af den frustration deltagerne kan føle over, at de ikke modtager mere præcise instruktioner om, hvordan man underviser sanseligt eller åbner den sanselige dimension, føler de et stærkt ejerskab og 'empowerment' når de 'knuser den'. Endvidere opleves en stærkere indflydelse, forankring og integration af disse sanseligt performative greb efterfølgende - En fornemmelse af virkeligt at have tilegnet sig nye kundskaber.

Sisters Performance Metode styrker os således indefra, giver os scenografisk indblik, lærer os, hvordan man er interaktiv performer, aktiverer vores bevidsthed omkring det sanseliges og poetiskes særlige betydning gennem eget levede eksempel og giver os en stærk følelse af ejerskab over det arbejde, vi udvikler via metoden. Dette kan være en stor inspirationskilde både i og uden for vores allerede eksisterende kunstneriske eller ikke-kunstneriske praksis. Uanset hvilket felt, der opereres i, vil denne metode være med til at styrke fundamentet.

#### OM SISTERS HOPE

Sisters Hope er en prisvindende performance-gruppe, som arbejder for at gøre det sanselige tilgængeligt for så mange mennesker som muligt. Dette gør vi med udgangspunkt i performancekunst, uddannelsesudvikling og forskning. Vi bruger lyd, lys og scenografi, samt interaktiv performancekunst til at omdanne omgivelser til et sanseligt og poetisk total-univers. Gennem vores performancemetode tilbyder vi elever, lærere og publikumsdeltagere en transformerende oplevelse, der kan åbne for en ny måde at lære, interagere og være i verden på.

I det nordiske stor-skala projekt Sisters Academy skaber vi en sanselig skole, hvor vi eksperimenterer med nye mere sanselige og poetiske læringsformer. Sisters Academy udfoldes i to forskellige storskala-formater: Kunstovertagelsesformatet: The Boarding School og Skoleovertagelsesformatet: The Takeover.

I Sisters Academy - The Boarding School omdanner vi en kunstinstitution til en sanselig kostskole, hvor publikumsdeltagerne indskrives sig som elever i mindst 24 timer og sover, spiser og lever der, mens de deltager i den sanselige undervisning, som vi faciliterer.

I Sisters Academy - The Takeover overtager vi ledelsen af en gymnasieskole i 2 uger og omdanner den til vores sanselige total-univers for at udforske, hvordan det sanselige kan skabe værdi inden for rammen af det sædvanlige skema i tæt samarbejde med lærere og elever.

#### OM GRY WORRE HALLBERG

Gry Worre Hallberg er kunstnerisk leder af performancegruppen Sisters Hope og performancekunstner. Hun er en internationalt efterspurgt underviser på forskellige Performing Arts Schools og universiteter i hele verden. Hun har bl.a. undervist på Iceland Academy of Arts, Scenekunsts skolen, The University of Stavanger, University of Agder, The Royal Swedish Academy of the Arts, m.fl. Gennem det seneste årti er Sisters-metoden blevet forfinet og fordybet i en sådan grad, at den rummer et unikt transformativt potentiale. Metoden opererer i spændingsfeltet mellem performancekunst, pædagogik, forskning og aktivisme. Gry Worre Hallberg er endvidere kunstnerisk leder af Dome of Visions og skriver pt. en praksisbaseret PhD om sit kunstneriske arbejde på Københavns Universitet.

#### HØJSKOLEFORLØB

Praktik og tilmelding: Sisters Performance Metode kører som højskoleforløb fra d. 21.02.2019 - 26.06.2019 på forårsholdet 2019. Læs mere om forløbet her: [www.ryslinge-hojskole.dk/performancemetoder](http://www.ryslinge-hojskole.dk/performancemetoder) Læs mere om prisen her: [www.ryslinge-hojskole.dk/for%C3%A5r-0/%C3%B8konomi-i-for%C3%A5ret](http://www.ryslinge-hojskole.dk/for%C3%A5r-0/%C3%B8konomi-i-for%C3%A5ret) Tilmeld dig forløbet her: [www.ryslinge-hojskole.dk/for%C3%A5rshold-2019/tilmelding-for%C3%A5rshold-2019](http://www.ryslinge-hojskole.dk/for%C3%A5rshold-2019/tilmelding-for%C3%A5rshold-2019) Evt. spørgsmål kan sendes til højskolechef: Jeppe Sand: [jeppe@ryslinge-hojskole.dk](mailto:jeppe@ryslinge-hojskole.dk)

## LITTERATUR

- Adorno, Theodor W. og Horkheimer, Max: *Oplysningens dialektik*, København: Gyldendal, 2001 (1947)
- Baumgarten, Alexander Gottlieb: *Filosofiske betragtninger over digtet*, 1735 (æstetik-begrebet barsles iflg. Kjörup (2005))
- Baumgarten, Alexander Gottlieb: *Aesthetica*, 1750 - 1758
- Bishop, Claire: *Artificial Hells. Participatory Art and the Politics of Spectatorship*, London and New York: Verso, 2012
- Bourriaud, Nicolas: *Relationel æstetik*, København: Det Danske Kongelige Kunstakademi, 2005
- Drotner, Kirsten: *Estetik: Pædagogik eller kunst?*, in: *At skabe sig - selv*, København: Gyldendal, 2001
- Hallberg, Gry Worre: *Sensuous Society. Sensuous Transformation - Sensuous Transformation: Democratizing the Aesthetic and Sustainable Futures*, on-going PhD-work (unpublished), Copenhagen: Department of Arts and Cultural Studies, Theatre- and Performance Studies, Faculty of Humanities, University of Copenhagen, 2018
- Hallberg, Gry Worre: *Artistic Statement: Sensuous Learning*, in: *Sisters Academy - Education for the Future*, Aarhus: I Do Art Books, 2017
- Hallberg, Gry Worre og Lind, Marie: *Sanselig Læring*, in REPLIKKER no. 43, 2015
- Hallberg, Gry Worre og Lawaetz, Anna: *Sisters Hope- En kunstpædagogisk strategi forankret i en samtidskunstnerisk tendens*, in: Aarhus: Peripiti nr. 15, 2011
- Kaprow, Allan: *Essay on the Blurring of Art and Life*, Berkeley: University of California Press, 2003
- Kirby, Michael: *On acting and non-acting*, in: *Acting (Re)considered*, 2002 (1995)
- Kjörup, Søren: *Teorien om den fornemmede erkendelse. Om hvordan æstetikbegrebet blev til*, in: *Æstetisk erfaring - tradition, teori, aktualitet* (red.) Thyssen, Ole, Frederiksberg: Samfundslitteratur, 2005
- Krøgholt, Ida: *Når fiktionen spiller hovedrollen*, in: *Tidsskriftet Uddannelse* nr. 2, 2002
- Machon, Josephine: *Immersive Theatres. Intimacy and Immediacy in Contemporary Performance*, Hampshire: Palgrave Macmillan, 2013
- Marcuse, Herbert: *Eros & civilisation*, London: Sphere Books, 1970 (1955)
- Marcuse, Herbert: *De nye kontrolformer og Sejren over den ulykkelige bevidsthed. Repressiv afsublemering*, in: *Det én-dimensionale menneske*, København: Gyldendals Uglebøger, 1980 (1964)
- Nietzsche, Friedrich: *Tragediens fødsel*, København: Gyldendal, 1999 (oversat fra 3. udgaven 1886)