



VIDENCENTRET FOR LANDBRUG



Magasinet VÆRDI

Deltidslandmandens
samfundsøkonomiske betydning

MAGASINET VÆRDI
Deltidslandmandens samfundsøkonomiske betydning
er udgivet af

Videncentret for Landbrug P/S
Agro Food Park 15
8200 Aarhus N
+45 8740 5000
vfl.dk

IDE Eva Gleerup og Claus Quiding
REDAKTION Eva Gleerup
TEKST Claus Quiding, Q-munikation

ANALYSE
Camilla K. Damgaard, NIRAS
Bjarne Madsen, Center for Regional- og Turismeforskning
Klaus Kaiser, Videncentret for Landbrug

DESIGN & LAYOUT Marianne Kalriis
FOTO David Bering/Montgomery
TRYK Zeuner Grafisk

november 2014

Jagten på det gode liv på landet

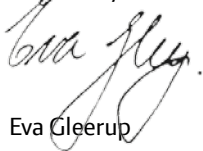
Værdi, samfundsværdi, økonomisk værdi, værdifulde fællesskaber, værdifuld natur, personlig værdi og familieværdier. Vi kan værdisætte mangt og meget, og det er også, hvad vi har forsøgt i dette projekt. Vi har valgt at formidle vores resultater via blandt andet dette magasin, som du sidder med i hånden. Et magasin, som vi har valgt at døbe VÆRDI.

Baggrunden er en økonomisk analyse, som Videncentret for Landbrug har fået udarbejdet i samarbejde med NIRAS og Center for Regional- og Turismeforskning. Den belyser, hvor stor en samfundsøkonomisk gevinst deltidslandmændene er. Resultatet har været bemærkelsesværdigt. **Hele 25 milliarder kroner er produktionsværdien af de danske deltidslandmænd.** Det er værd at bemærke, at denne kæmpe gevinst for det danske samfund er genereret af mennesker, som har et arbejde ved siden af, hvor de jo også bidrager til den danske statskasse og det danske samfund.

Deltidssegmentet er kendetegnet ved at være utrolig forskelligartet. Gennem magasinet bliver du introduceret til ni forskellige deltidslandbrug og til de mennesker, som driver dem. Vi kommer vidt omkring i det store spænd, der findes blandt deltidslandmænd, lige fra naturplejeren med 16 ha til planteavleren med over 70 ha, for vi vil gerne vise så mange forskellige sider af deltidslandbruget som muligt. Det interessante er, at på trods af den store økonomiske værdi, som deltidssegmentet genererer, så er der ingen af de ni deltidslandmænd, som driver landbrug for pengenes skyld. Alle nævner andre værdier som det afgørende for, at de bruger næsten al deres fritid på at drive landbrug. Glæden ved at udføre godt landmandskab, friheden ved at bo på landet med højt til loftet, naturoplevelserne lige uden for vinduet og sidst men ikke mindst muligheden for at skabe en familie på landet. Familien er et kernepunkt for deltidslandmændene – og det er her, den afgørende værdi spiller den væsentligste rolle. Jagten på det gode liv på landet.

Jeg håber, at du vil nyde turen gennem magasinet og hilse på et meget lille udpluk af de 30.000 deltidslandmænd, som beriger vores land.

God læselyst.



Eva Gleerup
Projektleder
Akademiet

” Ingen af de ni deltidslandmænd har indtjening som vigtigste motivation for at drive landbrug.





LIVET PÅ LANDET

14-15 | 20-21 | 30-31

40-41 | 46-47 | 52-53

58-59

INDHOLD

I dette magasin kan du få indsigt i, hvad deltidslandmænd tænker om økonomi, livskvalitet og livet på landet – samtidig tager vi dig med igennem en analyse af deltidslandmændenes samfundsøkonomiske betydning for Danmark.



Analyse

6-9

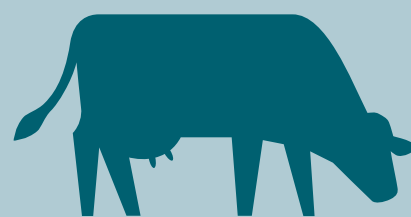
Analyse af danske deltidslandbrugs samfundsøkonomiske betydning.

36-39

Konklusioner på interviews med de ni deltidslandmænd i forhold til livsværdier.

64-66

Analyse af danske deltidslandbrugs samfundsøkonomiske betydning.



Mød deltidslandmændene

Hos **Claus og Pernille** er der ikke brug for at skabe kvalitetstid. Den kommer helt af sig selv, når man bor midt i naturen.



10-13

Torben er ikke den, der sætter sig i sofaen efter endt arbejde i Varde Kommune. Sammen med hustruen **Eva** leverer han lam, æg og grøntsager til gourmet-restauranter. Og driver gårdbutik.



16-19

Meldingen fra børnene i **familien Thomasen** er klar: Opvæksten på landet har givet værdi og vil præge deres valg i voksenlivet.



22-25

Flemming har maskiner til det hele. Så er han sikker på altid at kunne komme i marken til rette tid. Og så er det blevet en hobby at købe maskinerne billigt hjem.



26-29

Et sted i Midtjylland, hvor der er langt til nærmeste nabo og bakketop, går **Torben** rundt på sine jorder og skaber sin egen verden til gavn for naturen, de vilde dyr og sig selv.



32-35

I en helt unik natur tæt på København driver **Martin og Estella** hestepension på Orehøjgård. Deres mål er at skabe værdi for de mennesker, som har deres heste opstaldet på gården.



42-45

Peter har i ti år drevet gården med sin far, men overtog i år det hele efter et generationsskifte. Peter har lavet en aftale med sin arbejdsplads om, at han kun arbejder tre dage om ugen.



48-51

Niels og Helles køer er naturplejere i Mols Bjerge. Parret ejer 72 ha af 'bjergene', og de er 3. generation på ejendommen, der ligger med smuk udsigt over Ebeltoft Vig.



54-57

Langsommelig proces har skabt hurtig succes for ægteparret **Gitte og Casper**. I dag brygger de øl, der koster 250 \$ på restauranter på Manhattan.



60-63



Danske deltidslandbrugs samfundsøkonomiske betydning

Der er ca. 30.000 deltidslandbrug i Danmark. De yder tilsammen et betydeligt bidrag til samfundsøkonomien.

Værdien af deltidssegmentets primærproduktion samt direkte forward-effekter i forarbejdende led androg ca. 14,5 mia. kr. i 2009. Tilføjes hertil de afledte effekter på andre erhverv via en input/output-model for dansk økonomi, opnås en produktionsværdi på næsten 25 mia. kr.

Produktionsværdiens effekt på bruttoværditilvæksten i dansk økonomi kan opgøres til 4,2 mia. kr. i direkte effekter, mens de totale effekter, hvor også den afledte værditilvækst i tilknyttede erhverv medregnes, udgør 8,2 mia. kr. Derved udgør deltidssegmentets bruttoværditilvækst ca. 0,6 pct. af den samlede bruttoværditilvækst i dansk økonomi. Det vurderes samtidig at være en god indikator for andelen af bruttonationalproduktet.

Deltidssegmentets produktionsværdi

Data for de direkte effekter, dvs. den produktion, som udføres af deltidslandmændene, er indsamlet af Videnscentret for Landbrug på baggrund af data fra Økonomidatabasen.

Da de nyeste input-output relationer i nationalregnskab er fra 2009 og dermed tager udgangspunkt i den på dette tidspunkt gældende sammenhæng mellem produktion og beskæftigelse, er der også indsamlet og anvendt data for deltidslandbrug for 2009.



KENDETEGN FOR DELTIDSSEGMENTET

- Fællesnævneren for motiverne til at være deltidslandmand er 'det gode liv på landet'.
- Andelen af planteavlere er relativt stor – ca. halvdelen af omsætningen i deltidssegmentet.
- Strukturudviklingen i deltidssegmentet går mod lidt færre, men lidt større bedrifter.
- Geografisk udgør deltidssegmentet typisk mellem 60 og 80 pct. af landbrugene i samtlige landsdele.
- Deltidslandbruget er en integreret og meget betydningsfuld del af befolkningen i landdistrikterne og bidrager blandt andet til at opretholde institutioner, handel, turisme, naturpleje og anden aktivitet i landdistrikterne.

Effekt på beskæftigelsen

Den direkte produktion i deltidssegmentet samt forward-leddet har en effekt på beskæftigelsen, som kan opgøres til ca. 14.000 fuldtidsbeskæftigede. Tilføjes beskæftigelsen i tilknyttede erhverv, opnås en effekt på ca. 21.400 fuldtidsbeskæftigede.

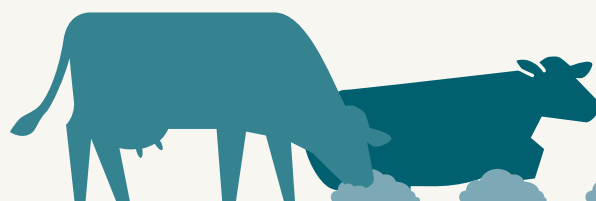
Effekt på samfundsøkonomien

Det ses, at den totale produktionsværdi på ca. 25 mia. kr. genererer en samlet effekt på bruttoværditilvæksten på ca. 8,2 mia. kr.

Endvidere ses, at deltidslandbruget og de direkte forward-effekter med en produktionsværdi på ca. 14,5 mia. kr. genererer en bruttoværditilvækst på ca. 4,2 mia. kr.

	Direkte effekter	Totale effekter
Produktionsværdi	14,5 mia. kr.	24,8 mia. kr.
Antal fuldtidsbeskæftigede	14.058 personer	21.388 personer
Bruttoværditilvækst	4,2 mia. kr.	8,2 mia. kr.

De nyeste input/output-relationer i nationalregnskabet er fra 2009, som var kendetegnet af relativt lave produktpriser og derfor en relativt lav produktionsværdi. Værdien af produktionen og værditilvæksten ville derfor være højere i et 'normalår'.



Tyngde og potentiale

Rapportens formål er at belyse deltidslandmændenes samfundsøkonomiske betydning af hensyn til landmænds, rådgiveres og det politiske systems bevidsthed om deltidssegmentets samfundsmæssige tyngde og potentiale såvel økonomisk som i landdistriktsudviklingen. Bevidstheden om segmentets betydning i samfundet kan inspirere deltidslandmanden til udvikling på bedrifterne og i landdistrikterne.

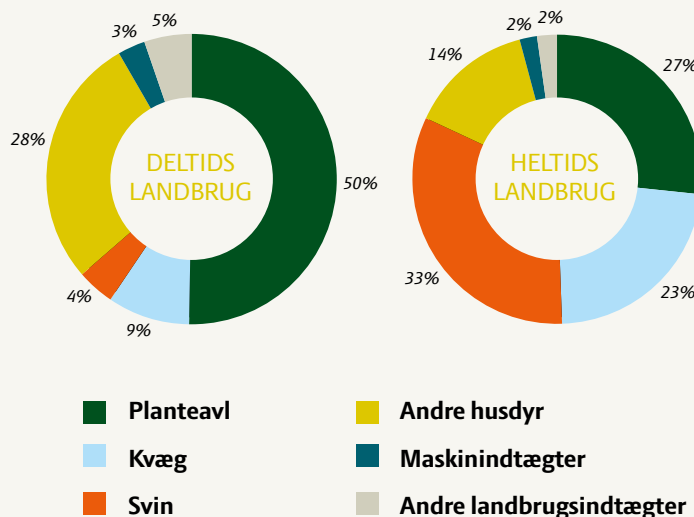
Som en del af rapporten gives en karakteristik af deltidssegmentet, herunder udviklingen i antallet af deltidslandmænd, og hvad de producerer.

Rapporten kan endvidere danne baggrund for anbefalinger om, hvordan vilkårene for deltidslandmændene kan understøttes og forbedres, ligesom fremme af udvikling og forbedring af vilkår kan styrke både den enkelte deltidslandmands økonomi og samfundsøkonomien som helhed.

Ens – og vidt forskellige

De på samme tid ensartede og forskellige motiver illustrerer dynamikken i deltidslandbruget. Nogle deltidslandbrug fungerer på stort set samme vilkår og har samme økonomiske målsætninger som heltidslandbrug. Andre deltidsbrug kan have en anden motivation og andre målsætninger for udvikling af deres landbrugsvirksomheder. På sidstnævnte er landbruget kun sekundært, og deltidslandmænd stiller undertiden lavere krav til udbytte og effektivitet.

Fordeling af omsætning på deltids- og heltidslandbrug



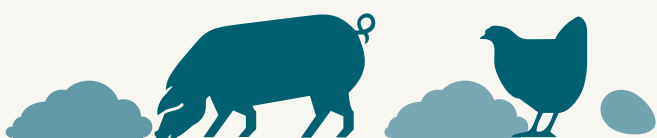
Blandet produktion

Mange deltidslandbrug har ofte en blandet produktion, men den dominerende driftsgren blandt deltidslandmænd er planteavl, jf. figuren ovenfor, der viser sammensætningen af deltids- og heltidslandbrugenes omsætning opdelt på aktiviteter. Bruttoudbyttet udgør således samlet set ca. 50 pct. Planteavl er i forhold til animalsk produktion velegnet som deltidsbeskæftigelse sammen med lønmodtagerarbejde, da det indebærer en mindre arbejdstung produktion, der ikke kræver dagligt arbejde bortset fra få tidspunkter på året. Herudover er andelen af bruttoudbyttet højt for kategorien andre husdyr, som primært dækker over fjerkræ, får og mink. Fjerkræ består af slagtekyllinger og æggproduktion, og denne produktion dækker op imod 80 pct. af bruttoudbyttet i kategorien andre husdyr.

Den tredje største produktionsform i deltidssegmentet er kvæg, som udgør knap 10 pct. Det dækker primært over kødkvæg. Resten af omsætningen fordeler sig med 3-5 pct. på svin, maskinstation og andre landbrugsindtægter.

Fordelingen adskiller sig markant fra heltidsbrug, hvor planteavl "kun" udgør ca. en fjerdedel, mens animalsk produktion, især kvæg, svin og mink, står for en betydeligt større andel.

>>



>> Danske deltidslandbrugs samfundsøkonomiske betydning

Deltidssegmentet står for ca. 10 pct. af den samlede omsætning i landbruget i 2009. Andelen er noget højere for planteavl og nogle andre husdyr (får, geder, heste mv.).

Deltidssegmentet udgør dog kun en ganske lille andel af det samlede landbrug, når det gælder svine- og fjerkræproduktion samt mælkeproduktion.

Deltidsbedriftenes produktionsværdi/omsætning

Varenavn	Omsætning, mio. kr.
Svin, levende	536
Sødmælk af landmand	120
Maskinstationer	564
Hvede, blandsæd af hvede og rug	1.071
Pelsskind, rå	139
Levende planter, løg, knolde mv	32
Hornkvæg, levende, ej til avl	417
Frø t. udsæd og have, ekskl. roefrø	153
Raps og rapsfrø, også knuste	288
Byg	769
Fjerkræ, levende	145
Halm til energiformål	195
Kartofler, friske el. kølede, ian.	264
Andre serviceydelse til landbrug	139
Sukkerroer, friske el tørrede	173
Fugleæg med skal fris/kons/kog	50
Havre	84
Rug	64
Heste, æsler, muldyr mv , levende	28
Ærter, bønner, linser tørrede	20
Får og geder, levende	17
Halm til andre formål	9
Vegetabiliske foderprodukter	2
Jagtleje	37
Udlejning af erhvervsejendomme	70
Oplagrings- og pakhusrvirksomhed	70
Tilberedte næringsmidler	139
Elektrisk strøm	93
Gartneriafgrøder	244
Energiafgrøder	12
Landboturisme (ferieboliger)	121
Rideskoler mv. (andre sportsaktiviteter)	56
<i>I alt</i>	<i>6.121</i>



Beskæftigelse

Samlet beskæftigelseseffekt af deltidssegmentets aktiviteter

	Beskæftigelse	I % af samlet effekt
Uden forward		
Beskæftigede i alt, direkte	6.364	45,3
Beskæftigede i alt, afledte	3.659	49,9
Beskæftigede i alt, totale	10.023	46,9
Multiplikator uden forward	1,575	
Kun forward		
Beskæftigede i alt, direkte	7.694	54,7
Beskæftigede i alt, afledte	3.671	50,1
Beskæftigede i alt, totale	11.365	53,1
Multiplikator, forward	1,477	
Samlet		
Beskæftigede i alt, direkte	14.058	100
Beskæftigede i alt, afledte	7.330	100
Beskæftigede i alt, totale	21.388	100
Multiplikator, samlet	1,521	

Liv i landdistrikterne

De beskæftigelsesmæssige effekter, som deltidslandbruget bidrager med, genereres i landdistrikterne, hvor der typisk er ledig beskæftigelse. Dette har en særlig stor samfundsøkonomisk gevinst, da der er mindre chance for, at arbejdskraften kunne have fundet alternativ anvendelse.

Efter normal arbejdstid

Deltidslandmændenes arbejdskraftindsats ligger typisk ud over 'normal' arbejdstid. Derved aktiveres en del af 'mer-arbejdskraftreserven', som ellers ikke ville blive aktiveret, da den er motiveret af livskvalitetsskabende aktiviteter, som sjældent kan genfindes i andre værdiskabende erhverv.

Som det fremgår af tabellen til venstre, er den direkte beskæftigelse i deltidssegmentet knap 6.400. Den afledte beskæftigelse er på knap 3.700, hvilket giver en samlet beskæftigelse på ca. 10.000. Forholdet mellem den direkte og den totale beskæftigelse benævnes multiplikatoren og er for deltidssegmentet 1,58.

Det er en relativt høj faktor, som viser, at landbruget trækker en del beskæftigelse i andre erhverv.

Ses alene på **forward-effekter, altså de beskæftigelseseffekter, som råvarer fra det primære landbrug giver i økonomien** (for eksempel ved at levere varer til slagterier el. lign.), udgør de i alt ca. 11.400 for deltidssegmentet. Forward-effekterne har således en lidt større effekt på beskæftigelsen end selve landbruget.

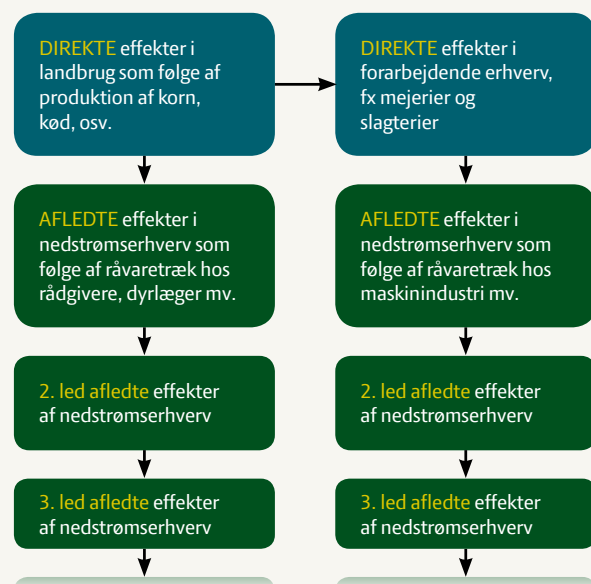
Det skal understreges, at forward-effekterne alt-andetlige er udtryk for den beskæftigelse, som landbruget genererer i de forarbejdende erhverv, der modtager råvarer fra landbruget. Tallet kan ikke fuldt ud tages som udtryk for, hvad der vil mistes af beskæftigelse, hvis de ikke fik disse råvarer fra det danske deltidslandbrug, da de forarbejdende erhverv i et vist omfang må formodes at kunne importere varer fra udlandet.

Samlet set skaber deltidssegmentet (inklusive forward-effekter og afledte effekter) ca. 0,75 pct. af den samlede danske beskæftigelse.

Endvidere genererer deltidssegmentet ca. 10 pct. af beskæftigelsen i det samlede landbrug.

JOB TIL MANGE

Direkte og afledte effekter af landbruget



Frihed er at kunne gå ud i haven og tisse

”

På landet oplever man den værdi, der handler om, at der altid er brug for én.

PERNILLE SCHIRMER, Johannelyst, Gl. Rye



#TRIVESBEDSTINATUREN
#TISIHÆKKEN
#BØRNKEDERSIGIKKEPÅLANDET
#RIGTIGEHESTEERISLÆNDERE
#KØDERGODT

tekst CLAUS QUIDING || foto DAVID BERING

Den 1,5 km lange grusvej gennem skoven ved Gl. Rye fører os ned til ejendommen Johannelyst. Som det bør være sådan et sted som her, så består velkomstkomiteen af gårdens hund, der springer rundt med en pind i munden. Kort efter kommer Claus J B Pedersen og Pernille Schirmer ud og hilser på. På Johannelyst har parret 31 ha i alt, og deres jord ligger ned til Mossø og Gudenåen. På toppen ligger stuehuset med en fantastisk udsigt. Hvis man nogensinde skulle tale om at stå midt i naturen, så må det være her. På gården har de 12 islænderheste, der boltrer sig i de smukke omgivelser sammen med otte andre heste, som er opstaldet hos Claus og Pernille.

Netop naturen og hestene er grundene til, at Claus og Pernille har valgt at leve deres liv her langt fra alfarvej.

– Det kan måske lyde lidt sært, men for mig er der en kæmpe værdi i, at jeg kan gå ud og tisse i haven, uden naboerne ser det. Og det at lade hunden løbe frit omkring,

mens man går en tur på sin egen jord, det er altså en god følelse. Jeg trives bare bedst i naturen, så jeg har altid vidst, at jeg skulle bo her omkring, fortæller Claus, mens vi går en tur op mod familiens yndlingsspot, en bakketop, hvor der er panoramaudsigt ud over Mossø. Pernille tilføjer:

– Her har vi noget at være fælles om som familie. Det er et fælles ansvar at få passet hestene, køerne og markerne, så vi laver helt naturligt ting sammen som familie; det er ikke kunstigt skabt kvalitetstid. Jeg tror også, at det har positiv betydning for vores ægteskab, det giver luft at have landbruget som fælles base.

Naturen som legeplads

Hun ser en stor værdi i at have familien tæt på og hyder godt af, at svigermor også bør lige i nærheden, og selvom parrets tre børn nu alle er flyttet hjemmefra, så har nærheden haft betydning for deres opvækst.

>>

- >> – Vi har ikke været bekymret for, om der skulle ske dem noget, de har altid været omkring os og har ikke kedet sig. De har leget her midt i naturen eller hjulpet os. Vi har fået nogle børn, som er harmoniske og har begge ben solidt plantet på jorden, og de kan klare sig selv. Der har altid været noget at give sig til, og sådan et sted som her oplever man den værdi, der handler om, at der altid er brug for en. Alle hjælper til, det er en helt naturlig ting, en integreret del af dem, understreger Pernille.

Så nemt som muligt

Vi er på vej ned til det jordstykke, hvor familiens fire limousinekøer går med deres kalve. De afgræsser også for naboer og Naturstyrelsen, der ejer en del af jorden op mod Johannelyst. Undervejs pifter Pernille efter sin stolthed, avlshingsten Heimir, der kommer luntende op imod os. Hun bruger en del tid på avl af islandske heste og er engageret i islændersporten i Danmark.

– Det er vigtigt for os at organisere arbejdet på gården, så vi skal bruge mindst mulig tid på at passe det. For eksempel har køerne jo fri adgang til foder, og alle dyrene har fået automatiske vandingstrug. Se, der er igen et eksempel på, at vi forsøger at få mindst muligt bøvl, siger hun og peger på en palle fyldt med sække med træpiller.

– Vi har masser af brænde, det sælger vi til andre og køber så selv træpiller til at fyre med. Men vi går ikke på kompromis med kvalitet, så vores køer bliver aflivet her på marken, så ingen risikerer at få transportstress. Kalvene går med moren, til de bliver aflivet, så vi fravæner ikke. Vi sælger til private og har en lang liste med faste kunder. Vi holder os på det her niveau i antal køer, det er overkommeligt og stadig udfordrende og spændende at arbejde med, pointerer Pernille.

BAGGRUND

Ejere Pernille Schirmer og Claus J B Pedersen

Ejendom Johannelyst ved Gl. Rye

Købte ejendommen i 1983

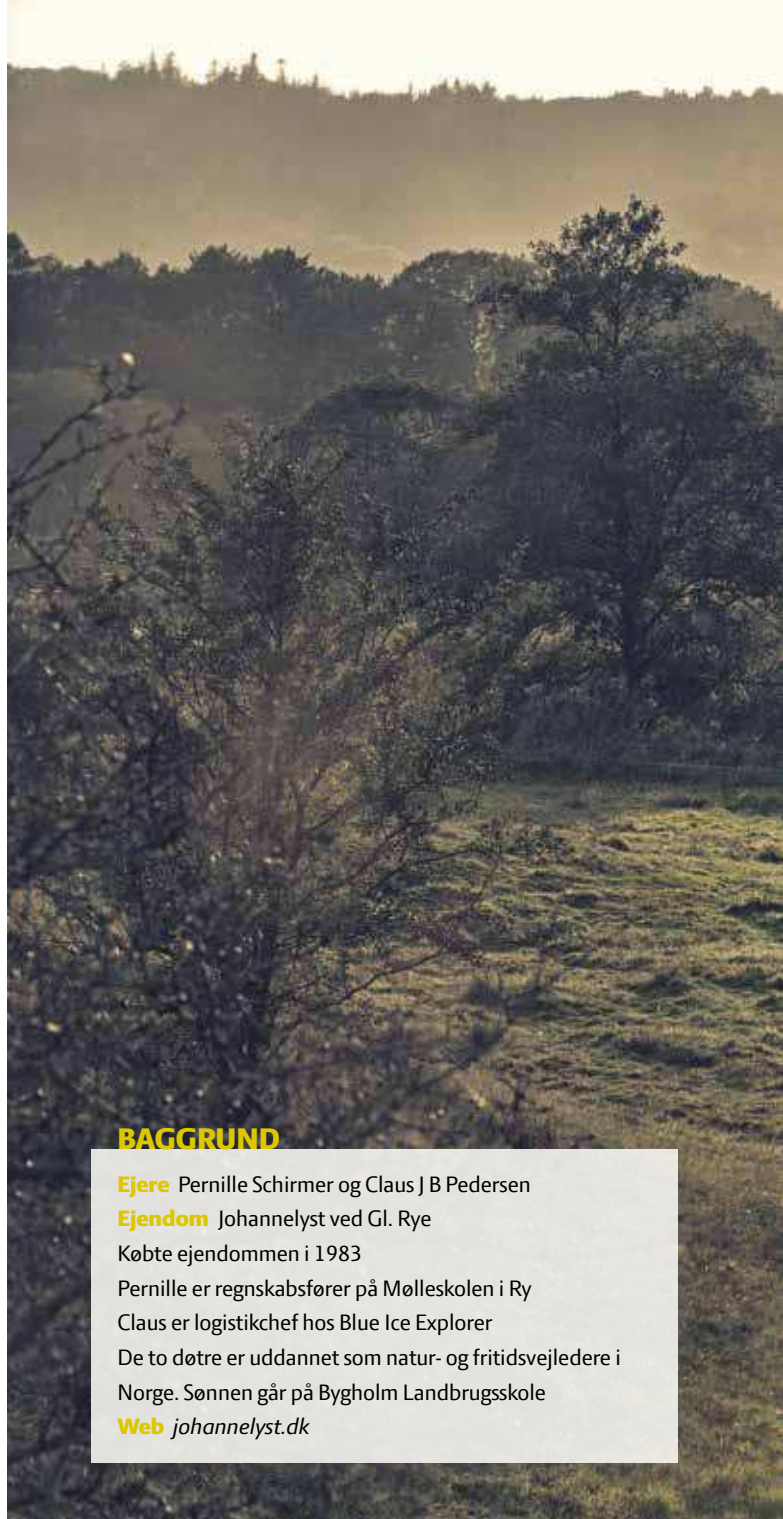
Pernille er regnskabsfører på Mølleskolen i Ry

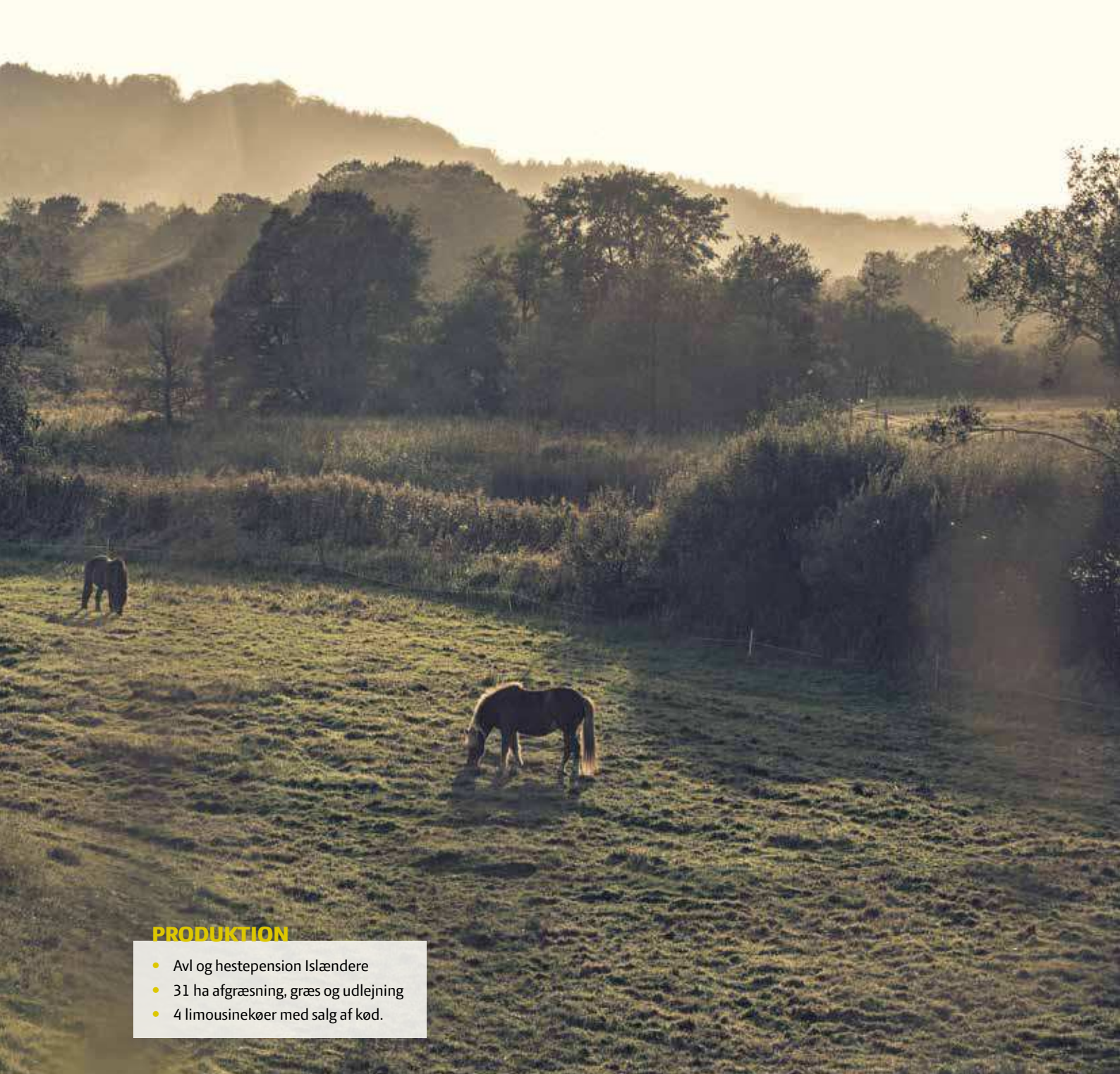
Claus er logistikchef hos Blue Ice Explorer

De to døtre er uddannet som natur- og fritidsvejledere i Norge. Sønnen går på Bygholm Landbrugsskole

Web johannelyst.dk

BONUSINFO Flagstangen i haven er en fødselsdagsgave fra Pernille til Claus. Hun gik ud i skoven og fandt det mest lige grantræ og fældede det. Sammen med sin søn barkede hun stammen af, og dermed havde de en flagstang.





PRODUKTION

- Avl og hestepension Islændere
- 31 ha afgræsning, græs og udlejning
- 4 limousinekøer med salg af kød.

Liv i det lokale

Claus tog i sin tid uddannelsen som landmand, men fandt hurtigt ud af, at han ikke ville være fuldtidslandmand.

Han har gennem alle årene haft fuldtidsjob ved siden af sit deltidsbrug.

– Det her er fritid, det er og bliver min hobby. I stedet for at dyrke sport eller se tv bruger jeg min tid herude. Jeg er jæger, og det er også medvirkende til, at jeg synes, at dette sted er det bedste i verden, smiler Claus.

Selvom det er hobby, så er det afgørende for ham, at landbruget ikke giver underskud. De lejer lidt jord ud og er flere sammen om at dele maskinerne, for eksempel brakpudser og rendegraver, for at holde økonomi i det. Bedriften kan ikke bære store maskininvesteringer. Men

hvis køernes foderudgifter overstiger indtægten fra dem, så er det slut med køer på gården; det skal kunne betale sig, pointerer Claus.

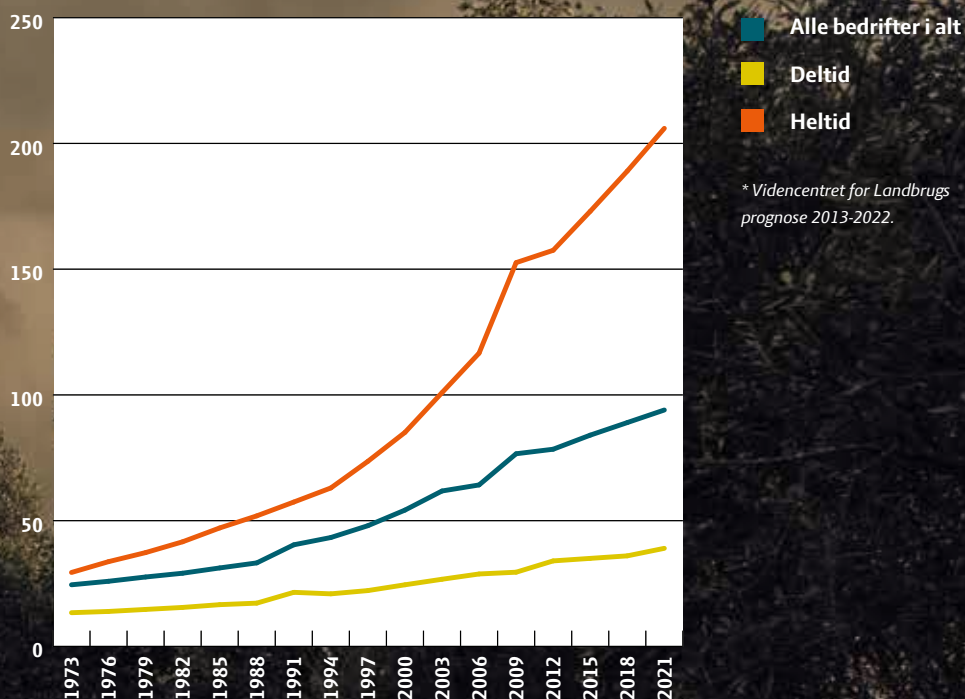
Deres kødproduktion betegner de selv som af høj kvalitet, og derfor sælges kødet til priser i den høje ende af skalaen. De ser sig selv som værende med til at holde hjulene i gang for mange små virksomheder i området. De køber foder hos landmændene, udstyr i hestebutikkerne, dyrlægen kommer på besøg, og den lokale beslagsmed og slagter har også opgaver på gården.

– Vi er medvirkende til at skabe liv i området, også på grund af opstaldningen, der hjælper andre med at kunne dyrke deres fritidsinteresse og så endda i denne smukke natur, smiler Pernille. ■

A dramatic landscape photograph featuring a vibrant rainbow arching across a dark, stormy sky. The foreground is a lush green field with a wooden fence post on the right. A dense line of trees is visible in the middle ground. A bird is seen flying in the upper right corner of the sky.

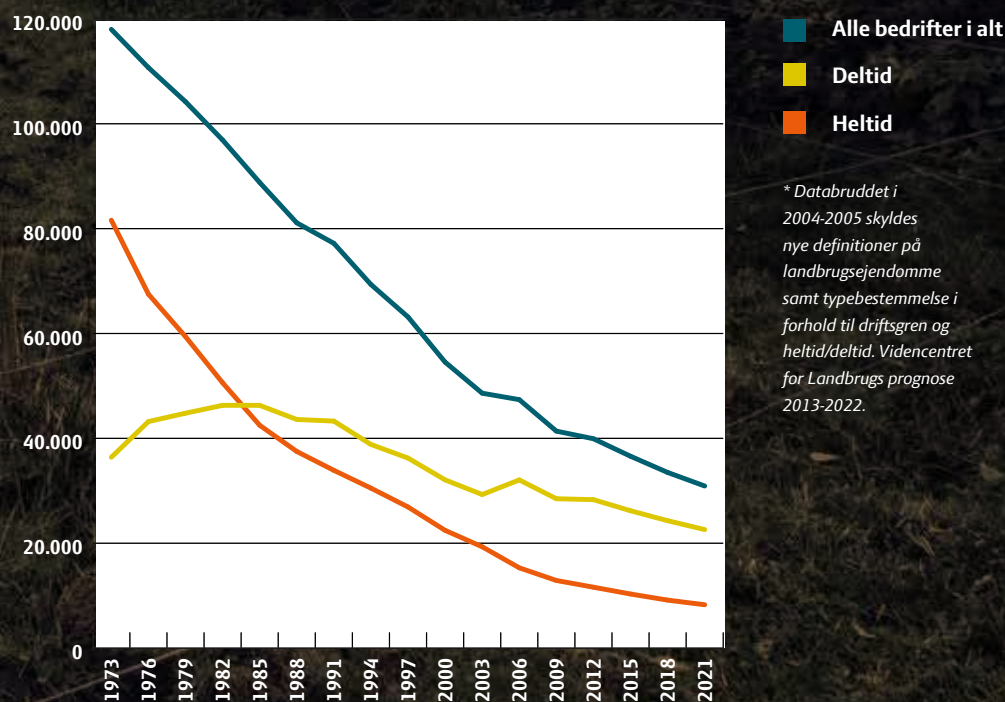
LIVET PÅ LANDET

Antal ha pr. heltidsbedrift – alle bedrifter, heltid og deltid*



* Videncentret for Landbrugs prognose 2013-2022.

Antal landbrugsbedrifter – alle bedrifter, heltid og deltid*



* Databruddet i 2004-2005 skyldes nye definitioner på landbrugsejendomme samt typebestemmelse i forhold til driftsgren og heltid/deltid. Videncentret for Landbrugs prognose 2013-2022.

#ØKOÆGSÆLGERGODT
#VIERHÅNDVÆRKERE
#MADIDETFRI
#STYRPÅIMAGE
#NATIONALPARKVADEHAVET



Gourmet i det grønne

Nyslået grønt græs giver de guleste æggeblommer, når det har været en tur igennem en af Torben og Evas 300 økologiske høns. Sønnen Anton har lige tømt endnu en opsamling af nyslået græs over i hønsegården, hvor de brune økohøns vimser omkring og kagler løs. Det er nu ikke hønsene, men derimod får og lam, familien Kousgaard er mest kendt for her på Vardeegnen. Med 400 moderfår rundt på engene i Varde Ådal giver det en produktion på 700 lam hvert år, og de sælges både lokalt og nationalt.

– Vi har aftaler med blandt andre Restaurant Kong Hans og Henne Kirkeby Kro, som vi leverer lam, æg og grøntsager til. Vi slagter hver mandag, da vi har en slagter på Østerbro som kunde, og han vil have, at de aflives her hos os, så de ikke får transportstress. Det betyder meget for mig, at vi kan levere kvalitet til vores kunder, og det er fedt selv at kunne styre afsætningen. Jeg er da stolt over at se mine produkter på en Michelin-menu, siger Torben, som har lovet at hente fårene ind til ære for fotografen.

Bag på ATV'en sidder hans hund, border collie Maggie, og den ved godt, at den nu skal på arbejde. På imponerende vis suser Maggie afsted for at holde flokken samlet, og så snart et får forsøger at gå sin egen vej, er Maggie straks over den og får den gelejdet retur til flokken. Torben kommer med ganske få og korte udbrud for at dirigere Maggie, som straks lystre ham.

– Vi startede med fem får for 15 år siden, og så har det ellers udviklet sig over tid. Fåreavl er perfekt til disse enge, hvor der er mange begrænsninger for brugen, da vi jo ligger i Nationalpark Vadehavet. Fårene går i engene til oktober eller november, og om vinteren går de her tæt omkring gården. Vi har haft tiden med os, for i dag hører vi sjældent den gamle sang om, at lam smager af uld. Den myte er heldigvis blevet aflivet ved, at danskerne har fået smagt på noget ordentligt lammekød, fortæller han.

Respekt for kæmpe gæld

Familien har boet her siden 1989, hvor de købte ejendommen af Torbens bedstefar. Han drev fuldtidslandbrug, men Torben vidste godt, at det ikke var en mulighed for ham.

– Det har altid været min drøm at blive landmand, men respekten for en kæmpe gæld var for stor for mig. Tegningerne har da ligget der, men de er aldrig blevet realiseret. Jeg har i dag en halv landbrugsuddannelse bag mig, ikke andet, fortæller han.

I starten havde de kun planteavl, men både Eva og Torben ville gerne have dyr. Også for børnenes skyld, og særligt den mellemste Anton havde plaget om at få et lam, og et lam blev så til fem får.

– Det er dejligt, at vi alle hjælpes ad. Landbruget er også børnenes interesse, og så snart de kunne køre traktor, var de med i marken. Vores drenge, de kan sgu tage



Torben er ikke den, der sætter sig i sofaen efter endt arbejde i Varde Kommune. Sammen med hustruen Eva leverer han lam, æg og grøntsager til gourmetrestauranter. Og driver gårdbutik.



Jeg er da stolt over at se mine produkter på en Michelin-menu.

TORBEN KOUSGAARD, Varde Ådal Lam



- >> fat, det er jeg stolt af, siger Torben. Og viser os over til den store grøntsagshave, hvor de dyrker økologiske grøntsager. Her står bønner, fennikel, porrer, squash, rødbeder og pastinak side om side. Alt sammen sælges fra stalddøren, eller rettere pavillondøren.

Fra jord til kunde

Der er nemlig fuld gang i salget direkte fra gården til slutkunden. Eva og Torben har bygget en sekskantet træpavillon, som står ved vejen. Herfra sælges økoæggene og grøntsagerne, som de selv dyrker, samt andre produkter, alle fra lokalområdet. Inde i den ene længe har parret indrettet en lille gårdbutik med salg af økologisk kød – ikke kun deres eget lammekød, men også økologisk oksekød fra Ho Bugt, økogris, olier, snaps, spegepølser og rullepølser.

– Vi er blevet ramt af økologi og er rigtig glade for den måde at producere på. Vi har ingen problemer med at afsætte vores produkter, æggene bliver nærmest solgt, inden de er lagt. Derfor forsøger vi nu med dobbelt så mange høns, nemlig 600, fortæller Torben og peger op mod et stykke jord, som er ved at blive heget ind.

Fællesspisning er imagepleje

Som hos så mange andre deltidslændmænd er livet på gården blevet en livsstil for hele familien, og trods sit



Border collie Maggie på arbejde. Sammen med Torben holder den sammen på flokken.

fuldtidsarbejde som madudbringer for Varde Kommune er Torben ikke den, der sætter sig i sofaen efter arbejde. Ifølge Eva, så er det også bedst for familien, at han ikke ligger der.

– Han skal ud og lave noget, ellers vil han drive os andre til vanvid, griner hun. Og der er nok at tage fat på, og familien gør det heller ikke nemmere for sig selv, da man elsker at åbne stalddøre for andre.

– Vi kan godt lide at lave arrangementer her på gården. I sommer havde vi 'Lammebal' i laden, hvor der var gourmetmad lavet af kokke fra Henne Kirkeby Kro og danseband. Sidste år var konceptet mad i det fri, hvor gæsterne blev kørt i traktor ud på marken, hvor der var dækket op ved borde, og kokkene lavede lam ude på marken. Det var fantastisk med høj sol og fantastisk stemning; den aften glemmer vi aldrig, fortæller Torben.

Men trods deres ønske om fest og mange mennesker på gården, så er der også en dybere mening med galskaben. Arrangementerne er nemlig en bevidst del af deres markedsføring. Det kommer altid i avisen, og de har endda ryddet forsiden på Jydske Vestkysten en enkelt gang.

– På den måde får vi skabt opmærksomhed om vores produkter. Vi skal som nicheproducenter tænke ud af boksen, og tænke som købmænd for at kunne tjene mest muligt på vores produkter, pointerer Eva. ■

BAGGRUND

Ejere Eva og Torben Kousgaard

Ejendom Varde Ådal lam

Købte ejendommen i 1989

Eva har indtil fornylig arbejdet i Enghavegård Osteri


Torben kører mad ud til pensionister for kommunen

Har tre sønner: Asger på efterskole, Anton er slagtesmed, og Emil er slagter

Web vardeaadallam.dk

PRODUKTION

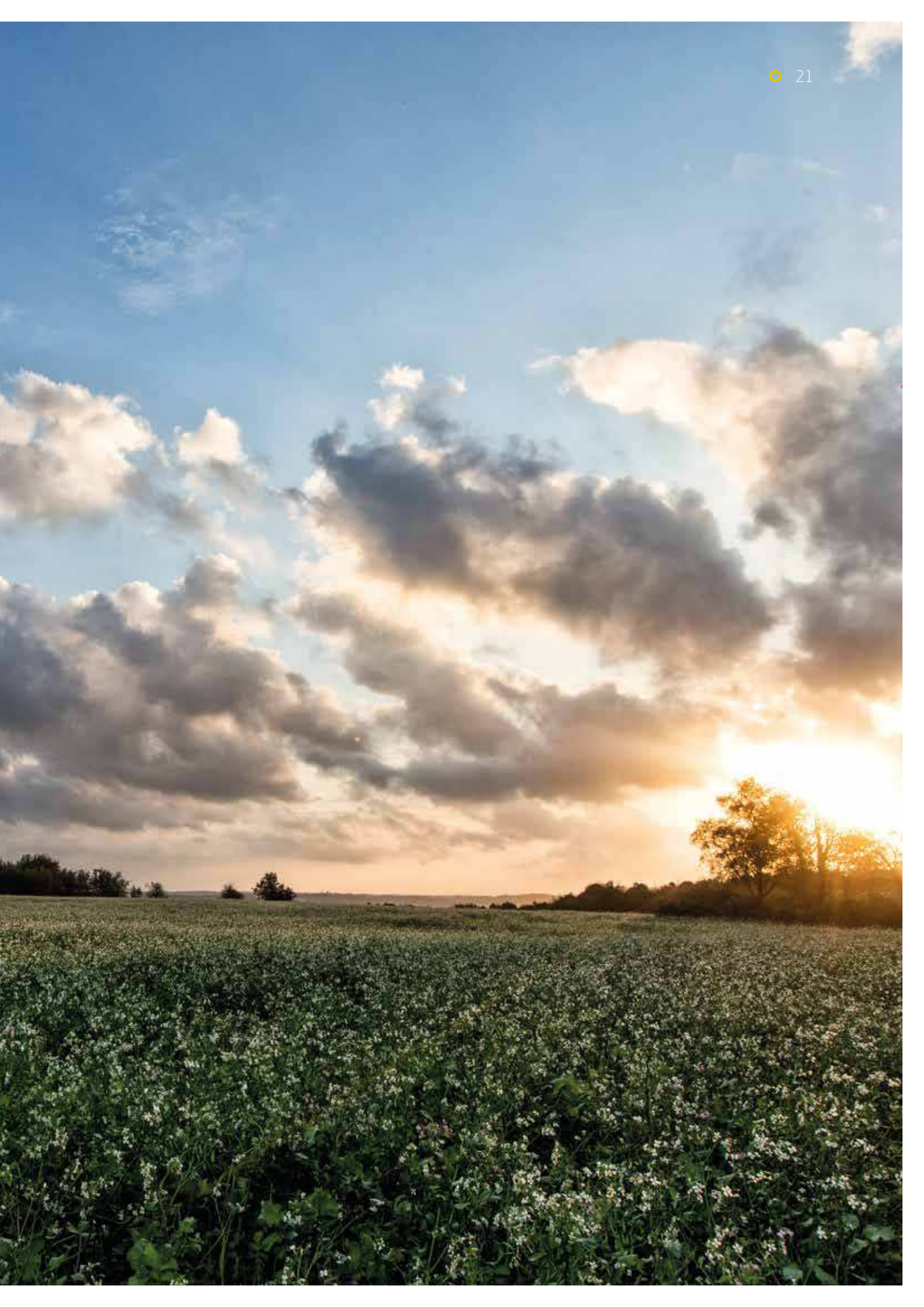
- Grøntsager til stalddørssalg
- 70 ha, hvoraf de 10 er forpagtet
- 300 øko høns, men i fuld gang med at udvide til 600 høns. Kun æg til stalddørssalg
- Laver alt foder selv på ca. halvdelen af jorden, og resten er paragraf 3
- Har desuden 30 gæs – bare for sjov.

A landscape photograph showing a vast field of green plants with small white flowers in the foreground. In the middle ground, a large, dense cluster of trees stands against a sky filled with dramatic, grey and white clouds. The overall scene is rural and agricultural.

Deltidslandbrug kan have et tæt samspil med heltidsbrug. Blandt andet i form af aftaler om jordbearbejdning, høst eller andre opgaver, som løses mere effektivt med hjælp fra heltidslandmanden. Det kan også være handel med landbrugsmaskiner, hvor deltidsladmanden køber afskrevne men stadig funktionsdygtige maskiner, der derved opretholder en vis produktionsværdi.

Men samarbejdet går også den anden vej, hvor deltidsladmanden sælger produkter eller sin arbejdskraft til heltidslandmanden – for eksempel som mekaniker, landbrugsmedhjælper eller andet. Endvidere indgås der forpagtningsaftaler mellem hel- og deltidsladmænd. På den måde har heltids- og deltidsladmænd et både økonomisk og socialt samkvem, og begge grupper er integrerede i nærområderne og indgår som vigtige deltagere i livet uden for de større byer.

LIVET PÅ LANDET



Jeg vil være deltids-landmand, når jeg bliver voksen

Meldingen fra børnene i familien Thomasen er klar: Opvæksten på landet har givet værdi og vil præge deres valg i voksenlivet.

tekst CLAUS QUIDING || foto DAVID BERING

Det er dejligt at være tæt på naturen og opleve den på nært hold. Værdien i at komme meget ud er stor, og så er det fedt at være selvforsynende. Vi børn har lært meget af at følge hele processen fra jord til bord og se kalvene vokse i stalden, inden vi selv er med til at spise bøfferne. Jeg vil helt sikkert også bo sådan her, når jeg skal stifte familie. Her er en helt anden ro end i byen, og her kommer jeg ud og får luftet tankerne, det er fedt. Meldingen fra familien Thomasens ældste datter Amalie på 19 år er ikke til at tage fejl af. At være opvokset på et deltidslandbrug har været værdifuldt.

Familien bor på en gård ved landsbyen Borbjerg i nærheden af Holstebro. Forældrene Jørn og Karen er begge agronomer. Jørn er ansat som forsknings- og udviklingskonsulent i VikingGenetics, og Karen arbejder til daglig som landbrugsrådgiver. Siden de flyttede ind på ejendommen i 1999, har de drevet landbruget på deltid.

– Det var et helt bevidst valg fra vores side, at vi ville skabe en familie på landet, det er det rigtige sted for os at lade børn vokse op. Her lever vi med årstiderne og mærker forandringen i vejret og naturen, det gjorde vi ikke, da vi boede i København, fortæller Karen og Jørn.

Selvforsynende og børnenes værdier

Køkkenhaven er det første sted, vi skal se. Den er nemlig en meget vigtig del af familien Thomasens landbrug. Det kan måske undre nogen, at en plet jord på 25 gange 100 meter er det vigtigste, men Karen sætter stor pris på at



BONUSINFO Amalie har planer om at læse fødevidenskab på universitetet. Hun er meget interesseret i, hvordan fødevarer kan bruges sundhedsmæssigt.

>>



#CHILIEKSPERIMENTER
#VIFEJREARBEJDET
#FÆLLESFAMILIEPROJEKT
#ELSKERMINTRAKTOR
#FRIHED

Frihed er nøgleordet til livet på landet, mener Jørn og Karen, selvom de hver dag kommer hjem fra job – til mere arbejde.



- >> kunne være selvforsynende, da der ifølge hende er en kæmpe værdi i det.
- Det er en stor fornøjelse at dyrke sine egne fødevarer, grave dem op og bære dem ind i køkkenet og lave aftensmad af dem. Vi oplever en stor glæde ved at spise det, vi selv dyrker. Haven har også lært børnene en masse, og for mig er det vigtigt, at børn lærer, hvordan vores mad dyrkes, understreger Karen, mens vi får den store guidede tur gennem køkkenhavens mange forskellige grøntsager.
 - Også familiens to yngste børn, Andreas på 17 og Emma på 14, kan se fordele ved at vokse op på landet.
 - Det er dejligt og befriende at bo her. Byen er indelukket, herude kan vi råbe, lige så meget vi vil. Jeg hjælper tit med landbruget og elsker at køre traktor. Det at være ude kan jeg godt lide, og så lærer jeg meget ved at hjælpe til med arbejdet. Jeg vil helt sikkert bo på landet og være deltidslandmand, når jeg bliver voksen. Bare det at gå ude i marken og samle sten er dejligt, her får man tid til at gå og tænke. Jeg kan godt lide at lave noget sammen som familie, og det er fedt, at jeg kan hjælpe med arbejdet, så vi kan blive færdige, og så fejrer vi det tit med en god middag, smiler

Andreas. Emma på 14 år supplerer storebrors betragtninger.

– Jeg kan nu bedst lide dyrene, især hunden og katte-
ne, og det er fedt bare at kunne lukke hunden ud uden at tænke på, at den render væk. Så kan jeg lide, at vi laver god mad, vores egen mad, siger hun.

Fællesskab med helstegt lam

Og netop fællesskabet om arbejdet på gården er det væsentlige for Jørn og Karen. Når der virkelig skal rykkes, så står familien sammen og får tingene lavet.

– Dette er et fælles projekt, og vi har været meget bevidste om at inddrage børnene, så de også kan se værdien i at bo på landet og ikke blot opfatte det som surt arbejde. Derfor fik de tidligt lov til at have kaniner, kattekillinger, kyllinger og have efter eget ønske. I dag er de med i det meste. Vi taler jævnligt om, hvordan landbruget skal udvikle sig, forklarer Jørn, mens vi fortsætter ned for at se Karens chili-eksperimenter i det store ottekantede drivhus, der er placeret midt i haven. Bag drivhuset står frugttræer og bærbuske op mod den nyklippede græssti,



som fører os videre ud til marken med familiens fem får.

– Vi har slagtet lam i dag, da det skal bruges til helstegt lam over bål til fest med de lokale venner. Vi kobler oplevelser sammen, og det sætter vi stor pris på, fortæller Jørn.

Frihed er nøgleordet

Da både Jørn og Karen arbejder fuldtids indenfor og dermed har en forholdsvis stor arbejdsbyrde, er det nødvendigt at afstemme opgaverne derhjemme.

– Vi har ambitioner, men det er afstemt med vores normale arbejde. Vi sidder begge og laver kontorarbejde, så det er utrolig skønt at komme ud at arbejde i det fri, når vi kommer hjem. Ofte får jeg gode ideer under arbejdet derhjemme, ideer der har forbindelse med mit arbejde, pointerer Jørn og tilføjer, at han med sit landbrug får afprøvet og udlevet sit iværksætter-gen.

– Jeg lader batterierne op på landbruget derhjemme. Frihed er nøgleordet, og det kan måske lyde mærkeligt, når man hver dag kommer hjem til mere arbejde, men sådan er det, smiler Jørn, mens Karen nikker og siger:

– Ja, når jeg kommer hjem, og solen skinner, starter jeg ofte med at gå i haven.

Netværk kan skabe liv på landet

Begge er begejstrede for, at der nu sættes fokus på deltidslandmændenes værdi for samfundet. Og den måde de har valgt at leve deres liv på, vil de gerne dele med andre.

– Vi har en nabo, der også er deltidslandmand, og vi samarbejder om mange ting. Det giver et hyggeligt fællesskab, og der går nogle gode timer med for eksempel at vedligeholde maskinerne. Det kunne være en god ide at skabe netværk, som vi har med vores nabo, hvor man udveksler viden og maskiner og hjælper hinanden med det praktiske. Vi vil gerne aktivt bidrage til, at folk flytter på landet. Så det er vigtigt at sætte fokus på de værdier, vi mener, der er ved at bo på landet. Man kunne for eksempel sætte byfamilier i forbindelse med landbofamilier. Det vil skabe mere balance i Danmark. Vi skal have fokus på at fortælle historien om værdierne på landet og samtidig få politisk fokus på udvikling og opbygning i stedet for kun nedrivning som i dag, er parrets konklusion. ■

”

Her lever vi med årstiderne og mærker forandringen i vejret og naturen; det gjorde vi ikke, da vi boede i København.

KAREN THOMASEN, Borbjerg

BAGGRUND

Ejere Karen og Jørn Thomasen

Købte ejendommen i 1999

Bor tæt på landsbyen Borbjerg ved Holstebro

Karen er leder af miljøafdelingen hos Heden & Fjorden

Jørn er udviklingskonsulent hos VikingGenetics

Amalie 19 år. Går i 3. g på gymnasiet

Andreas 17 år. Går på HTX

Emma 14 år. Går i folkeskole.

PRODUKTION

- Dyrker 20 ha med hvede og byg og vedvarende græs
- Laver selv alt markarbejde, køber dog maskinstation til høsten
- Slagtekalve, pt 18 stk.
- Fire heste
- Fem moderfår
- Æglæggende høns til eget forbrug
- Kornet anvendes til kalvene, det overskydende sælges
- Dyrker grøntsager, bær og frugter
- Hus til udlejning.

Økologisk maskinnørd på Verasminde

Flemming har maskiner til det hele. Så er han sikker på altid at kunne komme i marken til rette tid. Og så er det blevet en hobby at købe maskinerne billigt hjem.

#DETSTOREKRAKI82
#KVALITETSKARTOFLERKOSTER
#RENOVERINGAFRØNNE
#STOLTEBØRN
#SJOVDRIFT



BONUSINFO Parret har tre heste – Susanne rider, Flemming kører hestevogn. Interessen er også en af grundene til, at de vil bo på landet.

Den trelængede rød-hvide bindingsværksejendom ligger smukt for enden af sennepsmarken, der står som efterårsafgrøde på marken. Gården er sirligt vedligeholdt og huser i dag Flemming Olsen og hans kone Susanne. Vi er på Flemmings fødegård lidt uden for Roskilde, og historierne fra den gamle gård står i kø for at blive fortalt, og de fleste af dem kan Flemming fortælle. Historiebøgerne er fundet frem og ligger på køkkenbordet foran os, men det er nu ikke historien om gården, vi vil høre, men i stedet historier om nutidens dagligdag som deltidslændmand på Verasminde.

– Det her er en sjov måde at være landmand på. Det er mig, der træffer alle beslutninger, og jeg er ikke tyngt af en uoverskuelig gæld, som skal forrentes. Det giver luft til at afprøve nogle forskellige ting. Så hvis en af mine satsninger slår fejl, er jeg ikke tvunget til at lukke og slukke, fortæller Flemming, der har prøvet livet som fuldtidslandmand. Han var en af de mange unge landmænd, der

BAGGRUND

Ejere Susanne og Flemming Olsen

Ejendom Verasminde

Arbejder fuldtids hos Poda-hegn, har været tilknyttet siden 1982

Er oprindelig uddannet landmand fra Høng Landbrugsskole.

Fra 1990-1995 ansat som maskinsælger

Flemming har fire voksne børn, Susanne tre voksne børn.

PRODUKTION

- Driver 30 ha under plov. Ejer selv de 26 ha. Har 1/3 vårbyg, havre og raps. Og 1,5 ha kartofler.
- Sælger kornet til Danish Agro
- Har 15 spelsau-får og slagter ca. 20 lam pr. år
- Laver naturpleje i moseområde, hvor fårene afgræsser
- Har tre heste.

knækkede nakken i samme termin i 1982. Kort tid efter at han var færdiguddannet landmand, købte han en gård og byggede ny stald med plads til 200 søer.

– Jeg kæmpede med gælden i de næste 17 år. Det var dyre lærepenge, men jeg har da trivedes i de jobs, jeg har haft gennem tiden. Blandt andet var jeg maskinsælger i fem år, og det har jeg taget skade af, griner Flemming og viser ind i sit maskinhus, hvor han kan præsentere en fuld maskinpark.

Altid klar til markudrykning

Den eneste maskine, der stod på gården, da han overtog den i år 2000, var en gammel Ford 4000, resten er købt ind gennem de seneste 14 år.

– Jeg har selv maskiner til det hele, hvilket er en stor fornøjelse for mig. Det er nærmest blevet en hobby for mig at købe maskinerne billigt hjem. Som økolog er det en stor fordel at have alle maskiner selv, for jeg skal altid kunne komme i marken, i hvert fald kan man risikere pludselig at skulle i marken. Jeg går højt op i at gøre tingene til rette tid. Det kan en maskinstation ikke altid leve op til. Jeg ved præcis, hvad tid der skal køres, og det handler om timer. Jeg spreder selv møg med en gammel møgspreder. Sidste år prøvede jeg at hyre maskinstationen til det, men han kom aldrig, så jeg kørte det selv ud. Sådan noget kan jeg ikke vente på. Hov, se den skønne plov her, den har jeg selv solgt fra ny til en landmand, og for nylig så jeg den igen, og så købte jeg den, smiler Flemming veltilpas med sit røverkøb.

Penge i ikke at sprøjte

Flemming har været økologisk siden 2001, og den økologiske produktion giver mening for ham. For det første er der god efterspørgsel efter økologiske produkter, og desuden er det måden, han helst vil dyrke jorden på.

– Siden 1971 har jeg arbejdet med landbrug, og gennem alle årene har jeg oplevet, hvordan sprøjtemidler blev introduceret i landbruget. Jeg har arbejdet på store godser, hvor vi det ene år skulle sprøjte med et nyt vidundermiddel, som slet ikke var farligt, året efter skulle vi så tage nogle forholdsregler, og efterfølgende blev de ofte forbudt. Så den måde at dyrke afgrøder på har jeg taget afstand fra, fortæller han.

Den gule sennep står på den ene side, på den anden mark ved siden af gården er rapsen på vej op med en smule ukrudt imellem rækkerne. Det er en stor opgave at holde rent i rækkerne, når man som Flemming radrenser med kun 5 km/t. Men gevinsten er til at få øje på, når prisen på økoraps ligger på 6,5 kr. pr. kg.

– Jeg har deltaget i forskellige forsøg med ukrudtsbekæmpelse, men der er ikke noget, der virker så godt som den hårde måde. Når man som jeg har specialiseret sig i kartofler og salg af nye kartofler, så går der mange timer med at ligge på mine bare knæ, tit fra kl. 4.00 om



morgenen, siger han, men tydeligvis uden at han ønsker medlidenhed, for livet som deltidslandmand er det helt rigtige for Flemming.

30 kr. pr. kg kartofler

Men igen er prisen på hans kartofler, nemlig 30 kr. pr. kg, med til at holde gejsten oppe.

– At komme rundt på restauranterne, for eksempel har jeg solgt til Rasmus Kofoed, der er kåret til verdens bedste kok, og at gå ind mellem gæsterne med en kasse nyopgravede kartofler i favnen, det er en fornøjelse. Jeg piller kartoflerne op af jorden, og næsten i samme bevægelse tager jeg dem med videre til forbrugeren, det er en stor tilfredsstillelse. Jeg kan lide at lave kvalitetsprodukter som for eksempel mine håndsorterede kartofler. Jeg kan lide at se tingene gro og spire, det giver en stor tilfredshed for mig. Det at se, at det, jeg gør, det lykkes, sådanne produkter er jeg stolt af at sælge til kunderne. Det eneste, der kan få mig til at stoppe, er alle de regler og al den kontrol, vi er udsat for. Men sådan er det, og det må jeg leve med.

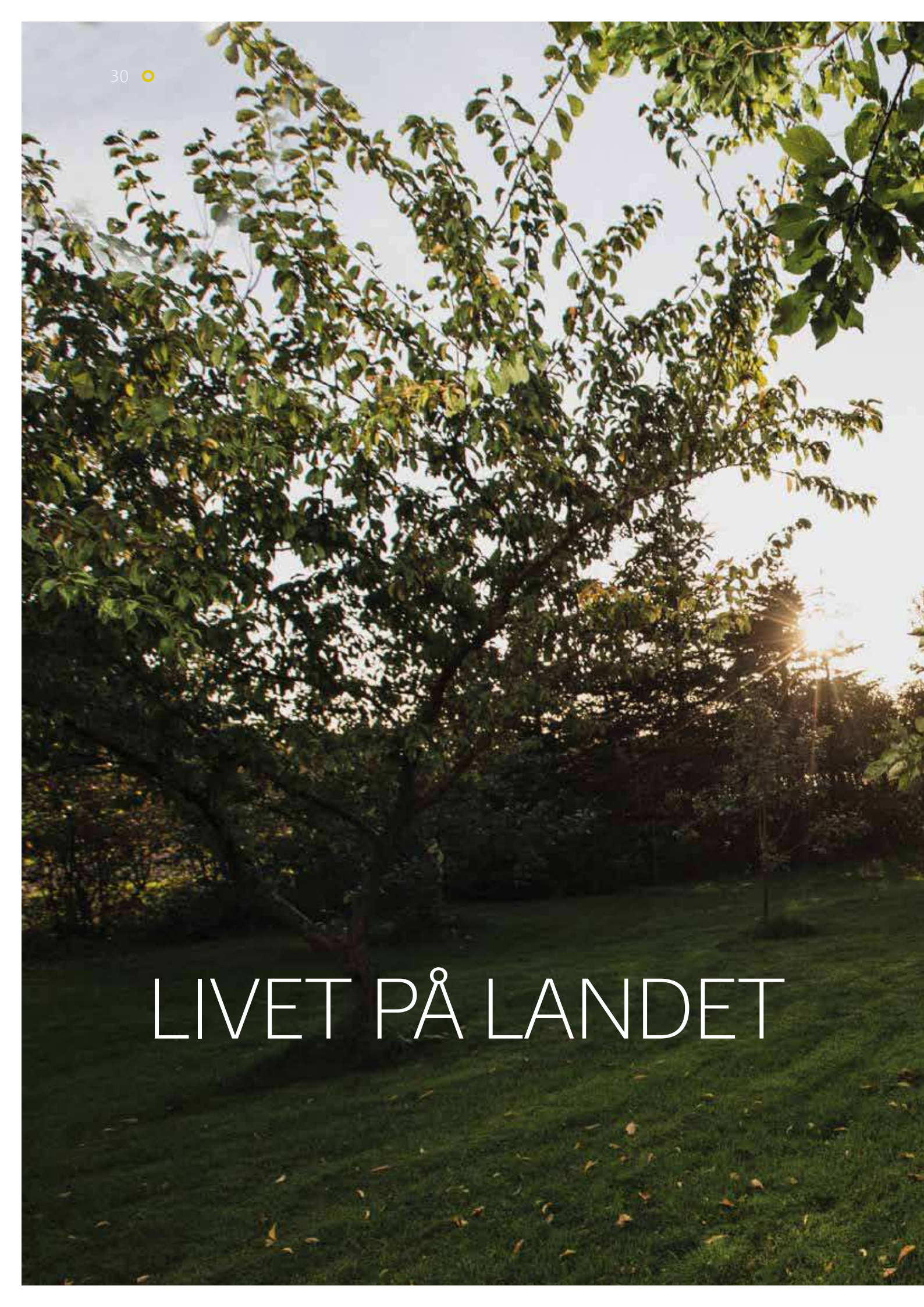
– Livet er for kort til at diskutere med myndighederne, konkluderer han, inden vi sætter os med kaffen i det totalt renoverede stuehus. Her oser det af hygge med lavt til loftet, synlige bjælker, smukke trægulve, specialdesignet køkken og de originale døre. Det eneste rum, der står præcis, som da Flemming var dreng, er grovkøkkenet. Her stod mælkejungerne side om side, da han var dreng, og temperaturen er stadig perfekt til viktualierum. ■

”

Mine børn er ikke landbrugsinteresse-rede, men jeg kan mærke på dem, at de godt kan lide at fortælle, at deres far er økologisk deltidslandmand.

FLEMMING OLSEN, Verasminde

LIVET PÅ LANDET





De ca. 30.000 deltidsbedrifter i Danmark udgør en væsentlig del af befolkningen i landdistrikterne.

Sammen med familier og ansatte på heltidslandbrug deltager de i at opretholde 'livet på landet' til gavn for turismeerhvervet, detailhandel, institutioner for børn og ældre, foreningsliv og meget andet. Deltidslandbruget tiltrækker således en bred gruppe af mennesker, der bosætter sig på landet, hvilket tilfører stor værdi til landdistrikterne. Samtidig bidrager deltidslandmændene med at styrke det samlede image hos danske fødevarerproducenter. Den kontakt, de har med den øvrige lokalbefolkning, og de fødevarer, de producerer, gør dem ofte til gode ambassadører for landbruget.



#MITSTEDMINJORD
#JAGTMEDLØSTKRUDT
#ØKOLOGIUKRUDT
#BØRNEHAVEÆBLER
#ENHUNDERGODTTOERBEDST

Torbens reservat

Et sted i Midtjylland, hvor der er langt til nærmeste nabo og bakketop, går Torben rundt på sine jorder og skaber sin egen verden til gavn for naturen, dyrene og sig selv.



Torben 'Ham i a murs' Hansen står klar på gårdspladsen for at tage i mod os. Øgenavnet fik han straks, han var flyttet ind på den temmelig forsømte ejendom i det område, som de lokale kaldte for mosen.

– Da jeg kom her første gang, startede jeg med at lave skov, og så rystede alle de lokale på hovedet. Men i dag kan de jo godt se, at det er blevet godt her, og at 'Ham fra a murs' har fået sat sit eget præg på jorden. Jeg laver det, som jeg selv vil. Jeg betragter det som én stor have, som bare er 16,5 ha. Det er blevet en livsstil for mig at gå og plante, fælde og passe på den natur, som jeg har fået til låns. Alt sammen med det sigte, at der skal skabes de bedste betingelser for vildtet. Det er vildtpleje og jagt, som driver mig, understreger Torben, og det bliver ikke sidste gang, han nævner det. Lige gyldigt hvor vi bevæger os hen på ejendommen, er Torbens reservat indrettet, så det gavner dyrelivet. Granerne bliver afgrenet to meter op til gavn for rådyrene, på flere træer hænger en lille trækasse med nødder til egernet, på græsstien står en fælde til huskaderne, da de tager æg i fuglerederne, og de tre søer på ejendommen renses op, så der forbliver liv omkring dem.

Økologi giver ukrudt på gårdspladsen

– Jeg havde en drøm med dette sted, da jeg købte det, og den drøm var præcis det, I ser her i dag. Det, at jeg hver dag ser fasaner, rådyr og er her i denne pragtfulde natur, er hvad jeg drømte om. Min interesse er at vedligeholde, plante og pleje skoven. Der er tre søer på jorderne, og de giver liv. Vandet trækker masser af dyr til, ikke kun dem, vi jager, men også smådyr som egern og småfugle. Det hele handler om en ting – og det er livskvalitet, understreger han. Fuglene bliver heller ikke glemt, da han hvert år køber tæt på 200 kg solsikkefrø og mindst 200 mejsekugler til dem.

Men der er også andet arbejde for Torben at gøre end at gå en tur rundt i naturen med sine to hunde og varte dyrene op. 8 ha af hans marker er udlagt i græs, og der laver han wrap til videresalg. Sidste år omlagde han til økologi, og det kan ses, ikke på markerne, men derimod på gårdspladsen.

– Efter at jeg er blevet økolog, kan jeg sgu ikke holde ukrudtet nede under rallet, griner han og peger på de grønne græstotter, der stritter op flere steder blandt de hvide ralsten. Men det bliver spændende med den første

”

Jeg kan sidde på min terrassebænk og se dyrene spadsere igennem den nye lysning i skoven.

TORBEN HANSEN, Hejnsvig





BONUSINFO

Torbens husmandssted har i tidernes morgen været et fuldtidslandbrug for en landbofamilie med stalden i den ene ende i forlængelse af stuehuset.

høst, og jeg er gået i gang med at finde ud af, hvor jeg skal sælge mit økohø og wrap, når vi kommer til maj. Når man er økolog, giver det jo lidt ekstra i hektarstøtte, men det er svært at sige, om mit deltidslandbrug giver overskud eller underskud. Hvis jeg skulle betale for alle de naturoplevelser, jeg har her, et andet sted, så ville jeg hurtigt blive fattig. Men økonomisk set er der ikke mange indtægter i salg af hø eller i hektarstøtten. Til gengæld får jeg en kæmpe personlig værdi ud af det, forklarer han. Til daglig arbejder han som tømrer på fuld tid hos en lokal tømrermester, og derforuden sprøjter han tage for begroninger.

Terrasse med vildt-udsigt

I den nærmeste fremtid er der udsigt til endnu flere naturoplevelser, da Torben er gået i gang med at rydde et stort stykke af det skovareal, der ligger direkte op mod hans græsplæne.

– Min rådgiver spurgte mig en dag, hvorfor jeg ikke ryddede et stykke af skoven lige ved siden af haven. Det var en fremragende ide, så det er jeg nu i fuld gang med. Jeg tror, at jeg på den måde kan få endnu flere oplevelser, når dyrene vil spadsere igennem den nye lysning. Det bliver jo én stor foderplads på ca. 100 x 100 meter. Så kan jeg sidde oppe på min bænk og nyde synet, siger han og peger op på den topersoners træbænk, der står op mod husmuren på terrassen.

– At stå op om morgenen, snuppe en kop kaffe i hånden og se bukken stå ude i haven, det er da fantastisk, siger han med liv i øjnene.

På den anden side af ejendommen er etableret en ny indhegning, hvor små 'træer' stikker op. Her er plantet 20 æbletræer, som Torben selv har podet af gamle sorter. Derudover er der 50 æbletræer og et hav af bærbuske rundt på området.

– I sidste uge leverede jeg æbler til en kammerat, som afleverede dem i sine børns børnehave. Der kommer også folk her og plukker bær, som de tager med hjem. Det er helt fint for mig, for målet er ikke at sælge mine bær og frugter; jeg er tilfreds, hvis de skaber glæde hos folk, forklarer han. ■

BAGGRUND

Ejer Torben Hansen

Købte ejendommen i 1992

Blev først jæger som 29-årig

Er skilt og har tre børn

Uddannet tømrer

Arbejder som tømrer

Sprøjter tage for begroninger.

PRODUKTION

- Skov 8,5 ha
- Økologisk græs 8 ha
- Maskinstation hjulped med markarbejde
- Salg af økologisk hø og wrap.

Jagter det gode liv på landet

Der er ca. 30.000 deltidsbedrifter i Danmark. Deltidslandbruget i Danmark er kendetegnet ved en mangfoldighed i bedriftstyper, skabt gennem en bredde i deltidslandmandens motiver for at eje og drive et deltidslandbrug. Deltidslandbruget spænder fra det lille landbrug med få hektar og få dyr til det større moderne produktionslandbrug, som drives på deltid. Deltidssegmentet er således langt mere heterogent, end vi kender det fra heltidssegmentet.

Der kan identificeres forskellige motiver til at drive deltidslandbrug. Fællesnævneren for alle deltidslandbrug er, at det er en livsstil, der skaber muligheden for 'det gode liv på landet', undertiden suppleret af en indtægt. Nedenfor angives fem af de mest dominerende motiver for at eje og drive et deltidslandbrug.

Deltidslandbruget kan være:

- En bedrift, der giver plads til mindre dyrehold og markdrift, og hvor der er mulighed for at give børn en god og rolig opvækst.
- Et ønske om en liebhaver-bostil med fokus på herlighedsværdi, ro og privatliv.
- En produktionsejendom med en effektiv, traditionel landbrugsproduktion.
- En produktionsejendom, som giver mulighed for at udvikle nye forretningsveje og produkter.
- En mulighed for at nedskalere sin ejendom fra heltid til deltid, og som skaber mulighed for at blive boende på ejendommen.

I FORBINDELSE MED DE NI INTERVIEWS, der er lavet til dette magasin, har vi samtidig uddraget nogle fællestræk blandt de deltagende deltidslandmand. Et af de temaer, der var gennemgående, var 'naturen'. Alle de interviewede fremhævede værdien i at være ude i naturen og mærke årstidernes skiften. Desuden var oplevelser sammen med familien med på toppen af listen over ting, som er afgørende for deres valg i forhold til at være deltidslandmand. Der var flere aspekter af den sag, blandt andet muligheden for at være hjemme for de landmænd, der arbejdede færre end 37 timer på deres arbejde. Et andet aspekt var muligheden for at lave ting sammen som familie. Alle deltidslandmændene fremhævede den værdi, der ligger i at udføre et stykke arbejde sammen og tilfredsstillelsen ved sammen at nyde resultatet af arbejdet.

På de næste sider kan du læse, hvad de ni deltidslandmænd her i magasinet har svaret på forskellige spørgsmål om værdien af at bo på landet og drive et deltidslandbrug.



Plads til det hele

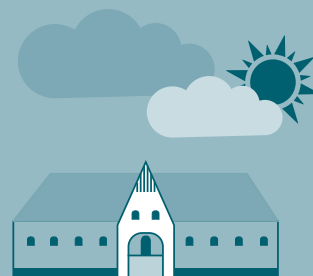
Frihed og højt til loftet er fælles udsagn fra vores deltidslandmænd her i magasinet. De fremhæver det at have 'plads'. Plads til familien, plads til individet og plads til at dyrke sine interesser, om det så er jagt, ridning eller landmandsskabet. At producere fødevarer til sig selv og familien er ligeledes værdsat.

Hvad er den største værdi for dig i livet som deltidslandmand?

Her svares, at det at være ude i naturen og nyde naturoplevelserne har stor værdi. Selve landbrugsproduktionen og det at arbejde med landbrug har også stor betydning for deltidslandmændene. De er drevet af at producere kvalitetsprodukter, som de er stolte af at sælge videre. Det føles som frihed at drive deltidslandbrug – underligt nok, for i virkeligheden er det jo endnu mere arbejde, efter at man har fået fri fra sit lønarbejde. Men alle ser arbejdet med landbruget som en interesse og ikke som en sur pligt. Grunden er blandt andet, at de selv træffer beslutningerne, og at de ikke er tynget af en uoverskuelig stor gæld. De fremhæver, at drivkraften er at lave noget, andre kan bruge, og at de kan bygge en virksomhed op, så iværksættergenet bliver tilfredsstillt.

Hvad får I som familie ud af at bo på landet, som I ikke ville kunne få, hvis I boede i byen?

- Plads, ro, luft og fællesskabet i at lave ting sammen på landbruget.
- Naturoplevelser.
- Børnene har altid haft noget at give sig til. De kan altid hjælpe med noget praktisk arbejde, det skaber fællesskab i familien.
- Der er altid noget at give sig til. Vi laver gode fødevarer sammen, det er også børnenes interesse. Vores drenge har lært at tage fat.
- Børnene lærer, hvordan man producerer fødevarer.
- Mulighed for at komme ud under åben himmel. Dyrke grøntsager og holde heste.
- Luft, højt til loftet og afstressning ved at kunne lave noget praktisk arbejde.
- Børnene oplever, hvordan man kan arbejde, være iværksætter og sælge sine produkter.



Hvad er historien bag dit landbrug?

Tre af de ni deltidslandmænd har købt ejendommen i fri handel, de resterende seks har købt i forbindelse med familiehandel. Der er altså en tendens til, at deltidslandmændene overtager den fædrene gård, som for stort set alles vedkommende på et tidspunkt har været en heltidsbedrift.



Tingene tager lidt længere tid, når børnene gerne vil hjælpe med, men det er værd at tage med.

PETER LUNDAGER, Søndersø



Har du haft tilknytning til landbruget fra barnsben?

Samtlige deltidslandmænd havde fra barnsben haft tilknytning til landbruget. Enten havde forældrene eller bedsteforældrene gård.



”

Vi leder ikke efter kvalitetstid – det har vi hver gang, vi som familie laver noget arbejde sammen her på gården.

PERNILLE SCHIRMER, Gl. Rye

Hvad synes din familie om at bo på landet?



Der er enslydende svar på det spørgsmål. Alle er enige om, at det er lykken at bo på landet. Med undtagelse af et enkelt barn, som har lidt mere blandede følelser med udflytningen til gården.

Hvor stor er arbejdsbyrden – og hvad har det af betydning for dig?

- Det er vigtigt at afbalancere arbejdsbyrden. Det har ikke negativ betydning for os.
- Jeg bruger en time om morgenen og måske en time til to om eftermiddagen.
- Vi gør meget for at gøre det så nemt som muligt for os.
- Det betyder intet. Jeg går ud og laver noget, så snart jeg kommer hjem. Og det nyder jeg.
- Der er hele tiden noget at lave, men det gør ikke noget.
- Jeg ville drive familien til vanvid, hvis ikke jeg kom ud og lave noget.
- I denne uge er det vel 15-18 timer. Men jeg har to fri-dage fra mit lønarbejde, som jeg bruger på landbruget.
- Det er ikke et problem for os.
- Jeg laver noget hver dag, men det er ikke en belastning.
- Der er altid noget at lave, men vi lader os ikke stresse af, at vi ikke når alt. Vi når det, vi når.
- Der er altid noget at lave.

Hvordan hænger din økonomi som deltidslandmand sammen?

Deltidslandmændene her i magasinet har alle som mål at skabe overskud på landbrugsdelen. Det kan være svært at skelne mellem privatøkonomi og virksomhedens økonomi. For hvordan modregnes husleje for stuehuset? Den udgift vil man jo have, lige meget hvor man bor. De ligger i et bredt spektrum, fra at landbruget går i nul, til at det skaber et pænt stort overskud. De fleste investerer straks det overskydende i udvikling og reovering af deres bedrift. Enkelte forkæler sig selv med en ferie for hele familien for en del af overskuddet.

Alle på nær én svarer ja til, at det er vigtigt at landbruget giver overskud, og de fleste tilføjer endda, at det er afgørende at det giver overskud. Derfor har de alle også som mål, at bedriften skal give så stort et økonomisk overskud som muligt hvert år, dog på den betingelse at det ikke går ud over kvaliteten af produkterne.



Skal give overskud

Økonomi er selvfølgelig et springende punkt for enhver familie. De deltagende landmænd har stort set alle det mål med deres landbrug, at det SKAL give overskud.

Der findes forskellige betegnelser for dem: hobbylandmænd, fritidslandmænd, naturplejere, skovdyrkere og deltidslandmænd. Fælles for dem er, at de er dedikerede og ambitiøse med deres produktion. Fokus på profit er dog forskellig, men med en klar overvægt af dem, som driver deres landbrug med et klart mål om at skabe overskud.

Hvordan afsætter du dine produkter?

- Kalvene sælger vi til Danish Crown. Kornet bruger vi selv til foder.
- Privatsalg. Via hjemmeside og mund til mund.
- Privatsalg. Har en liste med kunder, som vi ringer til, når der er kød til salg. Det går nemt.
- Privatsalg til landmænd i området.
- Privatsalg ved stalddør og til restauranter.
- Stalddørssalg, foderstof og udlejning af bier til andre landmænd/plantager.
- Vi sælger til lokalt foderstoffirma, til restauranter og supermarkeder. Ikke gårdbutik eller stalddørssalg.
- Vi bruger selv det hele.
- Til restauranter og vinbutikker.





Økologisk andel af deltidslandbrugenes omsætning

Driftsgren	Deltidslandbrug	Heltidslandbrug
Planteavl	4,0%	3,9%
– heraf korn	3,4%	3,7%
Kvæg	7,3%	12,1%
Svin	0%	0,4%
Andre husdyr	19,4%	3,1%
Økologisk andel i alt	5,1%	4,9%

LIVET PÅ LANDET



Den økologiske produktion foregår ud fra både økonomiske og holdningsmæssige overvejelser. Økologi fylder forholdsmæssigt nogenlunde det samme i deltidssegmentet som hos heltidslandmænd. Der er dog forskel på andelen inden for de enkelte driftsgrene.

Især i kategorien 'Andre husdyr' er den økologiske andel særlig høj. Kategorien består primært af fjerkræ, hvor ca. 75 pct. er økologisk ægproduktion, og op imod 20-25 pct. er økologiske slagtekyllinger. Modsat er andelen af kvæg større i heltidslandbrug, hvilket skyldes en høj andel af økologisk mælkeproduktion blandt heltidslandbrug.

Fusions- landbrug på hestepension

tekst CLAUS QUIDING || foto DAVID BERING





#SOMATKOMMEHJEM
#VINÅRDETALDRIG
#PRODUCERERFÆLLESSKAB
#CPHLIGGERPÅLANDET
#IONERIFUSIONSPLASMASMAGERGODT

I en helt unik natur tæt på København driver Martin og Estella Jessen hestepension på Orehøjgård.

Det er ikke hver dag, man møder en kemiingeniør og en ekspert i måleudstyr til måling af hurtige ioner i fusionsplasmaer, og da slet ikke ude på et deltidsladbrug. Men det viser sig at være tilfældet i dag. Et stykke nordvest for København ligger en lille oase i forbindelse med det forlængst nedlagte Ganløse Gods. Her findes en helt særlig grusvej med en række mindre huse side om side i udkanten af en skov og med udsyn over de fineste bakkede enge. For enden af herligheden finder vi Orehøjgård, som på samme måde som sine naboer har ryggen mod skoven og ansigtet vendt mod de græsmarker og enge, hvor gårdens heste græsser. Den utraditionelle hovedbygning fra 1830 huser ægteparret Estella og Martin Jessen. Før de flyttede ind sidste sommer, havde Estellas far boet på gården med sin hestepension i over 20 år.

– Jeg var 8 år, da jeg red første gang, Martin var 14 år og vores datter kun 1 år, da hun var med på hesteryg første gang, så det er en familieinteresse. Derfor var det en drøm, der gik i opfyldelse for os, da vi flyttede herud, fortæller Estella. Hun har taget en halv fridag for at kunne mødes og fortælle historien om deres liv som deltidsladmænd.

Vi bliver aldrig færdige

For her på gården er der langt fra parrets civile arbejde, som for Estellas vedkommende er kemiingeniør med produktudvikling hos Struers A/S. Og Martin er ansat på DTU, hvor han arbejder med måleudstyr til måling af hurtige ioner i fusionsplasmaer. I dag slutter han dagen af i Tyskland.

– DTU er jo nok et af Danmarks mest nørdede steder, så det er en skøn fornemmelse at komme hjem til en helt anden verden, som er langt mere praktisk orienteret; det er for eksempel ren meditation at sidde på traktoren. Det er livet på landet, jeg er fascineret af og ikke så meget det at være en stor landmand. Fællesskabet på landet er meget givende, og det har vi ikke på samme måde oplevet i byen. Tænk på, at selvom der er 5 km op til en af vores naboer, så kalder vi ham nabo, og han er altid villig til at hjælpe os. Jeg har aldrig følt mig hjemme i mine forældres parcelhus eller i det hus, vi boede i i Værløse. At flytte herud har været som at komme hjem, smiler Martin.

>>

”

Mange af dem, der kommer herud til deres heste, bor og arbejder inde i København, så vi har skabt deres frirum. De kommer ud til en helt anden verden.

ESTELLA JESSEN, Orehøjgård

>>

Ejendommen har 14 ha jord, hvor de laver wrap af græsset. Desuden har de hestepension, som de har videreført fra Estellas fars tid. Der er i dag plads til 18 heste, og der er næsten fuldt booket.

– Vi er drevet af, at vi her kan gå og bygge en virksomhed op. Der er kort vej fra ide til handling, og til vi ser resultatet, og så nyder jeg at følge årstidernes skiften, forklarer Martin.

Parret er kommet til en vigtig erkendelse, når man har valgt at leve som deltidslandmand, og det er, at man ALDRIG bliver færdig.

– Herhjemme ser jeg udfordringer og ting, der skal løses. Det er afstresning for mig på trods af, at jeg da sagtens kan se, at der er tusinde ting, vi burde få ordnet. Men jeg har indset, at vi alligevel aldrig bliver færdige, så vi laver det, som vi mener, er det vigtigste her og nu, så glæder vi os over de ting, vi når, understreger Estella.

Vil skabe noget for andre

På Orehøjgård hilser de den nyligt offentliggjorte analyse om deltidslandmændenes samfundsøkonomiske betyd-



Man undervurderer ofte hesteinteressen i Danmark, mener Martin og Estella.

BONUSINFO

I den ene længe har parret indrettet en ridehal med 'internationale' mål, der her på stedet er endt på 11x14 m.

ning meget velkommen, og de betegner den som vigtig.

– Det er vigtigt at synliggøre forskellige erhvervs betydning, og man undervurderer ofte hesteinteressen. Den skaber altså mange arbejdspladser i Danmark. Denne ejendom kunne have været solgt i bidder, vi kunne have solgt jorden fra og lejet bygningerne ud, men vi valgte at fortsætte med at drive landbrug herfra. Det betyder, at der skabes liv herude, og der skabes omsætning i lokale virksomheder. Dem, der kommer herud til deres heste, bor eller arbejder inde i København, vi har skabt deres frirum, de kommer ud til en helt anden verden. Selvom vores økonomiske mål er at gå i et lille plus, så bidrager vi med noget positivt til folk, pointerer Estella.

Parret har aldrig forsøgt at regne deres timeløn ud, og det er heller ikke vigtigt for dem. Den indtægt, der er fra landbruget og hestepensionen, investeres straks i vedligehold og nybyggeri.

– Vi er også et service-sted. 30 mennesker har deres gang her på gården, og de skal alle føle, at det er et rart miljø at færdes i. Så det er også en vigtig del af vores opgaver. Vi er meget sociale, og til vores kobberbryllup i sommer havde vi 90 mennesker til fest ude på gårdspladsen, og til Sankt Hans kom der 50 til bål. Vi kan lide livet, og det sociale aspekt vægter vi højt – derfor passer dette set-up perfekt til os, så slipper vi også for at sidde og glo tv, griner de.

BAGGRUND

Ejere Estella og Martin Jessen

Ejendom Orehøjgård ved Værløse

Købte gården i 2013

Bygget i 1830

Tre børn: En hjemmeboende, en under uddannelse i Jylland og en er flyttet til Vesterbro

Estella rider dressur og jagt.

PRODUKTION

- Hestepension
- 14 ha jord, hø og wrap
- Slår og vender selv samt brakpudser
- Køber hjælp til wrapning og gødning.

Aldrig fri – heldigvis

Martins bedsteforældre havde en gård, hvor han kom så ofte, han kunne. Her så han, hvordan hans bedstefar altid arbejdede, hvilket han var meget fascineret af.

– Jeg cyklede derned, selvom det var langt, for at hjælpe til på deres lille landbrug. Den tid og de oplevelser har altid siddet i mig og været noget, jeg søgte efter. Så når jeg i dag står tidligt op for at fodre kl. 6.00, inden jeg kører på arbejde, så er det med et smil på læben, påstår han.

Der er altid nye projekter for Martin og Estella, og for tiden venter de på at få tilladelse til at opføre et nyt maskinhus og en kombineret garage/foder-saddelrumsbygning. Og senere i dag ankommer hestebokse, der er købt til opstaldning.

– Vi har ellers ikke de store udvidelsesplaner. Vi er selvforsynende med wrap, og vi vil ikke have flere heste ind, end vi kan producere wrap til. Så vi har et perfekt antal nu. Man kan vel nærmest sige, at vi har skabt et fusionslandbrug bestående af markarbejde, opstaldning og et socialt samlingssted, filosoferer Martin. ■



LIVET PÅ LANDET



Deltidslandmænd forestår en stor del af den danske naturpleje. Ofte ejes afgræssende dyr som kvæg og får af deltidslandmænd, og der ydes herigennem et ikke uvæsentligt bidrag til opret-holdelse af naturskønne arealer og andre arealer benyttet af turister.

Peter Lundager har i ti år drevet gården med sin far, men overtog i år det hele efter et generationsskifte.

tekst CLAUS QUIDING || foto DAVID BERING

Er hun dagplejemor? Spørger fotografen, da vi parkerer foran den indhegnede gårdsplads ved familien Lundagers gård i landsbyen Skovsgårde lidt uden for Sønder sø på Fyn. Den hyggelige gårdsplads bag hegnet har for enhver fire-årig knægt en misundelsesværdig vognpark af trehjulede cykler, plastikscootere i blå, røde og gule farver og selvfølgelig traktorer med pedaler. Andreas kommer trissende hen imod os over gårdspladsen med sin cykelhjem i hånden og skoletasken på ryggen. Mor Dorte kommer gående bagved med Rebecca i hånden. Andreas' cykel sættes bag på bilen, så han kan cykle de tre km hjem fra skole, og Rebecca skal afleveres i børnehaven. Peter kommer ud ad døren, han har lige haft et øje på babyalarmen, da familiens yngste Elias på 1 år stadig ligger og sover. Jo, det er ren luksus for børnene at have to forældre hjemme om morgenen til at sende dem godt af sted.

Børnearbejde tager tid

Og nej, Dorte er ikke dagplejemor, årsagen til gårdspladsens mange børnekøretøjer er, at her bor en moderne børnefamilie på et sted, som i deres øjne er det bedste sted at skabe sig et familieliv.

– Rebecca elsker at gå ud i høsegården og finde æg og så ind og lave rørag. Også ærterne elsker hun at plukke og spise. De er også med ude at slynge honning, og når de er det, så laver jeg altid pandekager, som vi spiser bagefter med den nyslyngede honning. Der er for os en kæmpe værdi i at kunne gøre sådan nogle ting sammen som familie og lære børnene, hvordan man producerer fødevarer, fortæller Dorte.

Også Peter sætter pris på sin nuværende tilværelse. Han arbejder tre dage om ugen hos et mindre foderstoffirma, og resten af ugen bruges hjemme på gården.

– Mangfoldigheden i mit liv, som det er i dag, er enorm. Jeg glæder mig meget over synet af min datter Rebecca på tre år, som drøner ud en søndag morgen i gummistøvler og nattøj for at fodre hønsene. Også vores søn Andreas på ni elsker at hjælpe til. Han har blandt andet lige fået til opgave at passe hønsene i de tre dage om ugen, hvor jeg er på arbejde. Tingene tager selvfølgelig lige lidt ekstra tid, når børnene 'hjælper' til, men samtidig har vi tid sammen, og det kompenserer også for de perioder, hvor der er lidt travlt i weekenderne, hvis marken kalder. Sådan

Jeg er professionel deltidslandmand, ikke hobbylandmand

”

Arbejdet med bierne er blevet et fælles projekt.

>>

PETER LUNDAGER, Skovsgårde Biavl

#BIERSTIKKER
#PROFDELTIDSLANDMAND
#BØRNEGUMMISTØVLERIHØNSEGÅRDEN
#BØRNEARBEJDE
#RØDSTRØMPER





>> som mit arbejdsliv er indrettet i dag, har jeg en del fordele og er meget fleksibel i forhold til at deltage i forskellige ting med børnene. Det sjove er, at Andreas ofte spørger: Hvor mange dage skal du arbejde, inden du har fri? Og i hans verden er fri, når jeg er herhjemme. Så selvom jeg arbejder med landbruget, så opfatter Andreas det, som om jeg har fri, og samme følelse har jeg jo i virkeligheden også selv. Jeg betragter ikke opgaverne i landbruget som et arbejde, det er blot en del af helheden omkring mit familieliv, siger Peter.

Professionelt drevet virksomhed

Men nu skal hele historien ikke svøbes ind i ren harmoni og Morten Korch-idyl, for landbrug er også forretning, og Peter driver sit landbrug for at tjene penge. Han går til opgaverne på professionel vis og er meget ambitiøs i forhold til at skabe nogle gode produkter og få gode resultater ud af alle de grene, han har i gang. Så ifølge Peter er det ikke bare ren sjov og leg. Den bemærkning reagerer Dorte prompte på:

– Ahh, du ligner nu altså en stor dreng, der er på vej ud at lege, når du har skiftet til arbejdstøj og er på vej over til din traktor eller ud til bierne. Det er, som om der er sådan en aura omkring dig, der stråler af glæde, og det er altid med et stort smil på, siger hun drillende til ham. Peter bekræfter:

– Ja, jeg kan godt lide arbejdet her på gården. Vi laver overskud på både biavl og landbruget, hvilket også er målet. Der skal være en økonomisk gevinst i det, som også bidrager til familiens samlede økonomi. Det kan være svært at skelne, da landbruget nu også er vores hjem, og vi vil jo få en huslejeudgift, uanset hvor vi bor. Ordet deltidslandmand er rigtigt. Jeg er ikke fritids-hobby landmand. Jeg vil tjene penge på mit landbrug. Jeg forventer også at få samme professionelle rådgivning fra min planteavl-rådgiver, som han yder til fuldtidslandmanden med 500 ha. Jeg vil jo også opnå de bedst mulige udbytter fra mine marker. Jeg kan godt mærke, at rådgivningen famler lidt i forhold til at varetage opgaver for deltidslandmænd, der har helt forskellige rådgivningsbehov, siger han, mens han trækker dragten til at beskytte sig mod bierne på.

Det summer af liv

Rundt på bedriften står familiens anden store gren af produktionen, nemlig bier. Der er i dag 200 bi-familier med 20-60.000 bier i hver familie. Bistaderne lejes ud til folk, der har brug for at få bestøvet frugttræer eller marker. Men hvorfor lige bier?

– Jeg har altid haft en ide om, at jeg skulle være kvæg-landmand. Jeg har taget den fulde landmandsuddannelse, men undervejs blev jeg klar over, at den udvikling, der har været i landbruget i forhold til størrelse og priser på bedrifter, overhalede mig undervejs. Efter at jeg blev færdig på landbrugsskolen, tog jeg ud at rejse, og da jeg vendte hjem, spurgte en nabo, om jeg kunne hjælpe et par måneder i firmaet Dæhnfeldt. Det endte så med 13 år. Det gav selvfølgelig en interesse for frø, og jeg begyndte selv at dyrke det. En dag sagde en konsulent, at jeg burde få bier, det ville være til stor gavn for frømarkerne. Så i starten lejede jeg bier til markerne, men tænkte en dag, at det var så spændende, at jeg selv ville investere i mine egne bier. Dorte syntes også, arbejdet med bierne var spændende, så det er blevet et fælles projekt. Vi startede med at købe tre stader og har i dag 200, fortæller han, mens han forsigtigt piller toppen af en af staderne. Honningen sælges til 11 forskellige salgssteder. Sidste år måtte de melde udsolgt, da 3.000 glas blev revet væk. I år har de produceret 4.000 glas, og Nordfyns Erhverv har sat fokus på små producenter, og ad den vej er de kommet ind i en del supermarkeder i området.

Fra rødstrømpe til glad familiemor

Dorte arbejder som lærer og har bestemt ikke planer om at blive fuldtidshusmor. Hun er født og opvokset på Østfyn og havde aldrig forestillet sig, at hun skulle giftes med en landmand. Begge hendes forældre er lærere, så hun har ikke haft tilknytning til landbruget overhovedet.

– Jeg har styr på alt det huslige herhjemme. Det er egentlig meget underligt, for jeg har altid været den vildeste rødstrømpe og havde svoret, at jeg aldrig ville blive sådan en kone, der gik og lavede alt det huslige. Men det gør jeg så nu, og det har jeg det rigtig fint med, smiler hun, og fortsætter:



– Vi har et meget fleksibelt familieliv, og det sætter jeg pris på. Peter kan jo ofte hente børnene tidligt, og i de perioder jeg har været hjemme på barsel, har vi haft meget tid sammen og har blandt andet kunnet spise frokost sammen hver dag og få snakket. Min familie er blevet glade for landbrugslivet, og især høsten er et af årets højdepunkter, præcis som det er på en fuldtidsbedrift. Her kommer hele familien altid i marken mindst én gang, og min mor og far insisterer på at komme i marken og drikke kaffe, smiler hun. Nu er der ikke tid til mere sniksnak, for familiens yngste skal hentes i dagplejen. ■

BONUSINFO

I Peters optik er der stor forskel på at være deltidslandmand og hobbylandmand. Nærmere bestemt er deltidslandmænd optaget af at skabe et økonomisk godt resultat, hvorimod han ser hobbylandmændene som folk, der gerne vil bruge lidt penge på deres produktion, og hvor overskuddet ikke er i fokus.



BAGGRUND

Ejere Dorte og Peter Lundager

Gården overtog de efter generationsskifte i foråret 2014.

Det er Peters barndomshjem

De seneste ti år har Peter kørt bedriften 50/50 med sin far indtil i år.

Peter er lagerekspedient hos Højlund Mølle

Dorte er folkeskolelærer på specialskolen Pilehaveskolen i Assens Kommune

Tre børn Andreas på 9 år, Rebecca på 3 år og Elias på 1 år.

Web skovsgårdebiavl.dk

PRODUKTION

- Driver 56 ha. med byg, hvede, rajgræs til basisfrø, hvidkløver, spinat og purløg
- 200 bi-familier a 20-60.000 bier
- Lejer bi-stader ud til landmænd og frugtplantager
- Producerer 4.000 glas honning pr. år
- Høns med salg af æg fra staldør.

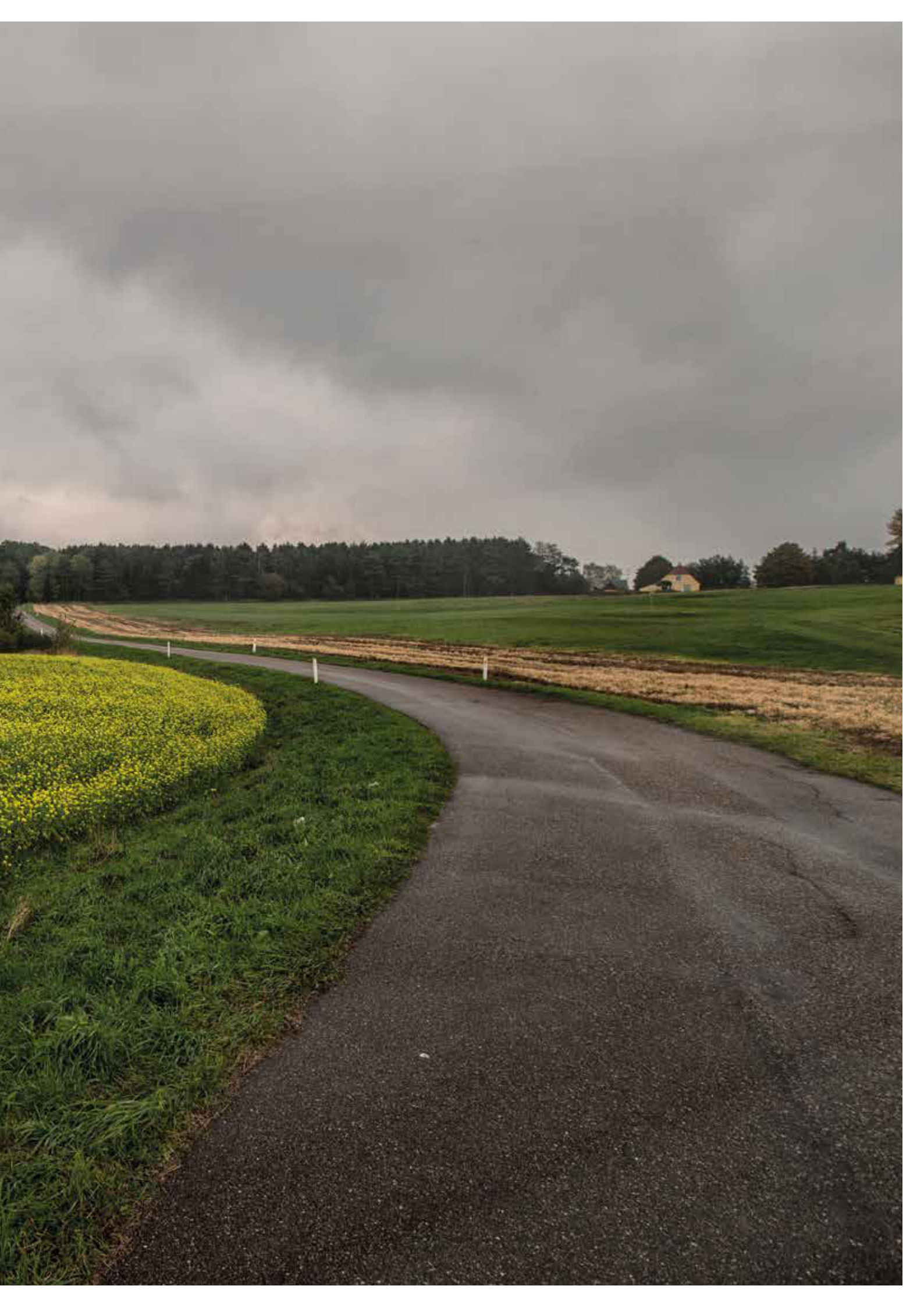
”

Jeg har altid haft en stærk dragning mod at komme tilbage efter mange år i København. Drømmen om at blive landmand, som jeg er nu, har jeg haft i mange år, men har ment, at det var urealistisk.

CASPER VORTING, Vejle



LIVET PÅ LANDET





Vi har tid til at lave **den perfekte bøf**

#HEREFORDMEDUDSIGT
#GODEBØFFER
#DETTEERLIVET
#FREDAGSØLPÅBAKKEN
#HØJTILLOFTET



Boss boss boss. Niels' stemme runger ud over bakkerne i Mols Bjerger, og flokken med de 30 brune herefordkøer kommer løbende op ad den stejle bakke for at få del i den balle hø, han lige har kastet på jorden fra ladet af sin pickup. Hunden holder sig på pæn afstand fra køerne. I midten står den store tyr og fnyser olmt, det tror fotografen i hvert fald, som har svært ved

at holde øjnene i søgeren af frygt for, hvad den tonstunge tyr kunne finde på. Niels ser ikke synderligt bange ud, derimod er der altid det store smil fremme, når han bevæger sig ud mod sine herefordkøer på de 72 ha af bjerget, som han ejer. Og man forstår ham, når man står her med køerne og den mest storslåede udsigt ud over bugten med Ebeltoft i baggrunden.



>> Da han overtog ejendommen fra sine forældre i 1992, var der kun 16 ha, men efterhånden har Niels og hans kone Helle købt mere og mere jord til. Ud over deres egne hektarer laver de naturpleje på yderligere 100 ha. Al deres jord er en del af Nationalpark Mols Bjerge, og noget er nu også udpeget som naturperle, hvilket giver udfordringer med hensyn til dyrkning og pleje..

– Vi må ikke gøde så kraftigt, og så er der ellers masser af regler og ekstra arbejde forbundet med denne jord – men gjort op i forhold til den herlighedsværdi, det har, så er det ok, påpeger Niels.

Han er uddannet landmand og startede arbejdslivet med at forpagte en gård. Men efter at de fik børn, følte han, at de mange timer på traktoren med sovende børn i førerhuset var for hårdt, og det var ikke den måde, han ville leve sit liv. I stedet købte de hans fødehjem, og Niels fik job i kommunen som projektleder. Livet som deltidslandmand var en realitet.

Men hvorfor deltidslandmand?

– Jeg kan lide, at her er højt til loftet, luft, natur og at se tingene gro omkring mig. Det er dejligt at være i naturen og se den ændre sig gennem året. De resultater, jeg skaber i landbruget, er afhængige af vind og vejr, og det at arbejde med natur og levende væsener er drivkraften. Jeg er naturplejer. Det er bestemt ikke nogen sur pligt at skulle arbejde videre både før og efter arbejde. Jeg bliver glad, når jeg kommer op på marken og ser de 30 hoveder

stå forventningsfulde og kigge efter mig. Indvendig kan jeg mærke, at jeg har det godt med det, jeg laver. I mine øjne er det et privilegium at være deltidslandmand, slår Niels fast.

Tid til kvalitet

I starten havde de ikke dyr, men en dårlig bøf fra supermarkedet blev startskuddet til den kødkvægsproduktion, Niels har i dag.

– Vi sad en aften og drak rødvin og fik en supermarkedsbøf. Hverken min kone eller jeg var særligt imponerede over det stykke kød, så vi blev enige om, at vi selv ville lave vores fremtidige bøffer. Derfor købte vi tre herefordkøer, fortæller Niels.

I dag har de 25-30 moderdyr. Kvalitet er omdrejningspunktet for produktionen af kød.

– Vi er meget kvalitetsbevidste. Vi sælger ikke gamle dyr, og prisen har vi også sat efter, at det er høj kvalitet, så vi ligger 10-12 kr. over noteringen. Min drivkraft er at lave kvalitetskød – kød jeg kan stå inde for og kan være stolt af. Jeg går aldrig på kompromis med arbejdet, det gælder også i forhold til naturen. Vi har kun naturen til låns, og mit mål er at aflevere den igen i bedre stand, end jeg overtog den. Vi deltidslænd skal være kendte for at lave kvalitetsprodukter, for vi har bedre tid og andre betingelser end fuldtidslandmanden, og det skal afspejle sig i produkterne, understreger Niels.

”

Det burde være lettere at komme i gang som deltidslandmand, så der ser jeg gerne, at politikerne træder i karakter.

NIELS ANDERSEN, Skovens Hereford





Niels leger med tanken om at få flere køer end de 30 herefordkøer, han har i øjeblikket.

Han vil ikke have mere jord. Derimod pusler han med tanken om at få flere køer og på et tidspunkt nå en produktionsstørrelse, der vil kunne sende ham hjem på fuldtid.

Familien er ramt

Det første, der falder Niels ind, når han bliver spurgt om, hvad der kendetegner livet som deltidslandmand, er: Et godt liv og masser af udfordringer.

– Det er fedt at bo et godt sted, og jeg kan jo se på mine to store sønner, at de har nydt at vokse op her med motocross, heste og atv lige uden for døren. Det at leve og bo her midt i denne natur har givet os som familie nogle fantastiske stunder. For eksempel når vi tager aftensmaden med op på marken. For et par weekender siden så jeg tilfældigt, at min søn på 19 havde sat sig op på marken sammen med en flok kammerater og en pose øl. De havde simpelthen valgt at sidde der midt i naturen og holde for-fest, inden de skulle i byen. Det gør mig glad, at de også kan se skønheden i dette sted, forklarer Niels.

Parrets to sønner på 19 og 21 år er begge under uddannelse som henholdsvis smed og landbrugsmaskinsmed. De bor begge hjemme og hjælper stadig meget til på bedriften.

Tåbelige miljøregler skabt i regneark

Når man driver landbrug i en nationalpark, er der en lang række regler, der selvfølgelig skal overholdes, men det er ikke alle regler, Niels er enig i, er til gavn for naturen.

– Dyreregistrering er helt ok, men jeg river mig ind i mellem i håret over mange af miljøreglerne. Jeg kender området her indgående, og derfor ved jeg, at det er tåbeligt at have en regel, der siger, at vi skal brakpudse i august. Jeg ved jo, at det går hårdt ud over harer, fasaner og andre smådyr. Naturen kan ikke sættes i regneark, det er helt tåbeligt, når det tydeligvis går ud over så mange dyr. Deltidslandmænd skaber liv på landet, og vi er en kæmpe ressource i den forbindelse. Det må meget gerne blive lettere for os at dyrke markerne. Det burde også være lettere at komme i gang som deltidslandmand, så der ser jeg gerne, at politikerne træder i karakter, opfordrer Niels. ■

BONUSINFO

Niels har rigeligt med udfordringer med landbruget, så han lever godt med, at hans faste arbejde er forholdvis ensformigt.

BAGGRUND

Ejere Helle og Niels Andersen

Ejendom Skovens Hereford, Ebeltoft

Niels arbejder i dag som servicemand hos Punkt 1 i Ebeltoft

Har en ugentlig fridag

Niels er tredje generation på ejendommen

Web 123hjemmeside.dk/skovenshereford

PRODUKTION

- 30 herefordkøer plus opdræt af kvier og tyre, i alt ca. 70-80 stk
- 72 ha
- Naturpleje på yderligere 100 ha
- Slår, vender og river selv
- Selvforsynende med foder
- Kødet afsættes ved privatsalg via egen hjemmeside.

”

Det her er en sjov måde at være landmand på. Det er mig der træffer alle beslutninger, og jeg er ikke tynget af en uoverskuelig gæld, som skal forrentes. Det giver luft til at afprøve nogle forskellige ting. Så hvis en af mine satsninger slår fejl, så er jeg ikke tvunget til at lukke og slukke ...

FLEMMING OLSEN, Roskilde

LIVET PÅ LANDET





Tak for øllet, Caspers mor og far

Langsommelig proces har skabt hurtig succes for ægteparret Gitte og Casper.

#RÅVARER
#KÆRLIGHEDTILHÅNDVÆRK
#GODØL
#SELVFORSYNENDE
#PUTINBESTEMMERIKKEHER





BAGGRUND

Ejere Gitte Holmboe og Casper Vorting
Ejendom Bøgedal Bryghus, Vejle
Gitte er uddannet cand.merc.
Casper er uddannet civilingeniør
Startede Bøgedal Bryghus i 2004
Web boegedal.com

PRODUKTION

- 48 ha jord. De 24 ha er et stort agerstykke, resten er skov, græsbacker, eng og mose
- Kødkvæg
- Producerer 40.000 flasker 75 cl specialøl om året
- Sælger til vinbutikker og restauranter i hele verden.

Vi kan takke Caspers mor og far for, at danskerne i dag har mulighed for at købe helt unikke gourmetøl, ikke kun fordi de har fået ham, men også fordi de i starten af 70'erne valgte, at familien skulle købe en gård uden for Vejle. Det var ganske usædvanligt, at en af byens velstående familier pludselig ville flytte ud på en gård og bruge tid på at rode rundt i en gigantisk køkkenhave for at dyrke sine egne grøntsager, passe en malkeko og have gæs rendende rundt. Men trods Caspers fars gode indtægt som tandlæge havde moderen spottet, hvor stor en værdi der var i at være selvforsynende med fødevarer, særligt i 1970'erne, hvor bølgen af fabriksfremstillet 'mad' for alvor skyllede ind over danskerne.

Familien fra bryggeriet

Gården hedder Bøgedal, og den har lagt navn til Casper og Gittes bryggeri. Her lever de med deres to drenge i den ombyggede længe. Caspers forældre bor på aftægt i stuehuset, og på nabogården, der ligger klos op ad Bøgedal, bor Caspers bror med sin familie.

I den gamle kostald er der skabt et af Danmarks mest populære bryggerier, hvor parret årligt brygger 40.000 flasker specialøl.

– Jeg har altid haft en stærk dragning mod at komme tilbage efter mange år i København. Drømmen om at blive landmand, som jeg er nu, har jeg haft i mange år, men har ment, at det var urealistisk. Men bryggeriet har været nøglen til, at det kan lade sig gøre at være landmand på denne måde, siger Casper, mens han viser rundt på de

bakkede marker omkring gården. Her går familiens kvæg og græsser af, der er lidt skotsk højland og hereford samt en enkelt malkeko. Casper peger ud over det smukke landskab og siger:

– Når jeg bor sådan et sted her, kan jeg ikke bære at skulle køre afsted på arbejde hver morgen og komme sent hjem.

Gittes fornemmelse for øl

Parret har delt opgaver mellem sig, og Gittes hovedopgaver er alt andet end produktionen, det vil sige salg og markedsføring, udvikling af nye øl, og så har hun udviklet en særlig fornemmelse for at smage, hvilket kan gøre de fleste misundelige, når det drejer sig om at tilsmage på et bryggeri. Og smagen er i den grad i fokus på Bøgedal Bryghus, her eksperimenteres konstant i jagten på nye smagsoplevelser i øllet. Jagten finder sted blandt gamle kornsorter, som stort set er blevet glemt.

– De gamle kornsorter og produktionen af afgrøderne er blevet en vigtig del af vores business. Jeg samarbejder med en fynsk landmand, som får frø af forskellige gamle kornsorter fra Nordisk Genbank, og så dyrker han stille og roligt det frem, indtil han har en produktion, der er stor nok til, at vi kan brygge på den. Andre kunder kommer selv med deres korn, som vi så laver et bryg på. For eksempel er denne sæk korn oppe fra Djursland. Det er dyrket på kundens svigerfars marker og hedder karlsbyg, forklarer Casper.

På gulvet foran os ligger fire små bunker, som han i dag

” Min far kan alt – undtagen it. SEJER, 10 ÅR

er ved at gulvmalte, inden de ryger op i karrene. Hemmeligheden bag et godt bryg er ifølge Casper, at råvarerne behandles blidt og nænsomt.

'Museum' i maskinhuset

Vi er nu endt ude i et maskinhus, som de fleste nok ville betegne som et landbrugsmaskinmuseum. Her er fyldt op med gamle selvbindere, tærskværker, såmaskiner og alt hvad der ellers fandtes på et dansk landbrug i 50'erne.

- Vi investerer i mennesker, ikke maskiner. Der er en dybere mening med, at jeg bruger disse gamle maskiner til at dyrke korn. Når jeg for eksempel høster med denne gamle selvbinder, kommer kornet til at stå på marken og tørre, dermed tørrer ukrudtet også. Derefter bliver det tærsket på et tærskværk med et renseri, hvor ukrudtet blæses væk, og tilbage har jeg den perfekte råvare til bryg.

BONUSINFO
Casper var med til at starte det første mikrobryggeri i Danmark, Bröckhouse i Hillerød.

Det sker ikke med en moderne mejetærsker; det, der kommer ud af den, er i min verden møgbeskidt, fastslår den ambitiøse brygger.

Han har etableret to cirkelformede marker på hver en tønde land. Her dyrker han langlandsrug, petkus, hal-landshvede og nøgen 6-radet byg, og alt produceres med maskiner fra 50'erne.

– For sjov har jeg skrevet mine timer ned i år, så jeg kan konkurrere med mine 'moderne' naboer om, hvor store maskinudgifter vi har pr. ha, smiler Casper.

Han går og overvejer, hvorvidt han skal have flere cirkelformede marker i de kommende år.

Har talt sig helt til Australien

En ting er sikkert. Parrets 75 cl flasker med øl og champagnepropper har ramt en gruppe mennesker lige i hjertet. De mange varierede smagsoplevelser i øllene har vakt begejstring i det meste af verden, og på Manhattan sælges en flaske af Bøgedals bryg til 250 dollars på restauranter.

– Det med at gøre en gammel fødevarer moderne har vi ramt, før NOMA gjorde. Vi har jo altid vidst, at man bryg-

gede sit eget øl rundt på gårdene, og det er jo bare det, vi gør igen. Vi vil sammenlignes med vinbønderne, som der står stor respekt omkring. Derfor er vores målgruppe også vinelskere. Vi har aldrig brugt penge på annoncer, men har i stedet snakket os rundt. Rent faktisk helt til Australien, griner Gitte og uddyber:

– Det er ved hårdt arbejde, at vi er blevet kendte. Jeg har kørt rundt til specialbutikker og restauranter og ansigt til ansigt fortalt om vores bryg. Det tror vi, er den rigtige måde at sælge et kvalitetsprodukt på. Vi er ikke bange for prisen, den skal være høj, for det er vores produkt værd, understreger hun. Og Casper tilføjer, at ved at have en produktion som deres er de ikke sårbare og afhængige af, hvad for eksempel Putin finder på.

– Vi har vores råvarer til rådighed, og vi har vores eget distributionsnetværk af kunder, forklarer han.

Man kan leve af sine drømme

Der er ifølge Casper og Gitte masser af fordele ved at flytte sin familie på landet, blandt andet får børnene en fantastisk indsigt i, hvad deres forældre arbejder med.

– Da jeg arbejdede uden for hjemmet, sagde børnene altid, at det var mærkeligt, at jeg bare sad og spillede computer altid på arbejde og holdt møder hele tiden. Det var meget abstrakt for dem. I dag er de bevidste om, hvad vi laver, og hvilke værdier vi sætter pris på, og det bliver en del af deres identitet. De oplever også business-siden, altså at vi producerer noget på marken, som vi bearbejder i bryggeriet, og som vi så sælger til kunden. Det er helt basic og et fint fundament at gå ud i livet med, mener Gitte.

Casper kan også godt lide tanken om, at hans børn ser, hvad han bruger sin arbejdstid på.

– Vi har lige bygget et stråetækt læskur til kreaturerne på marken, og selvom jeg aldrig havde prøvet det før, kastede jeg mig ud i det. Så drengene hjælper til og oplever, at man kan, hvad man vil, og ellers kan man lære det. Og så blev jeg da lidt varm om hjertet, da jeg en dag hørte den yngste sige til en kammerat: 'Min far kan alt, altså undtagen it'. De ser jo, at vi har forfulgt en drøm, og at det kan lade sig gøre at komme til at leve af sine drømme, siger Casper, der også selv er lidt overrasket over sine dybe, filosofiske tanker.

– Nu må jeg vist hellere gå ud i bryggeriet og vende noget korn, siger han med et smil og giver hånd til afsked. ■

>> Danske deltidslandbrugs samfundsøkonomiske betydning

Der er
30.000
deltidslandbrug
i Danmark

Færre, men større

De danske deltidslandbrug bliver færre, men større. Et gennemsnitligt deltidslandbrug i dag er på 34 ha.

Spænd i produktionen

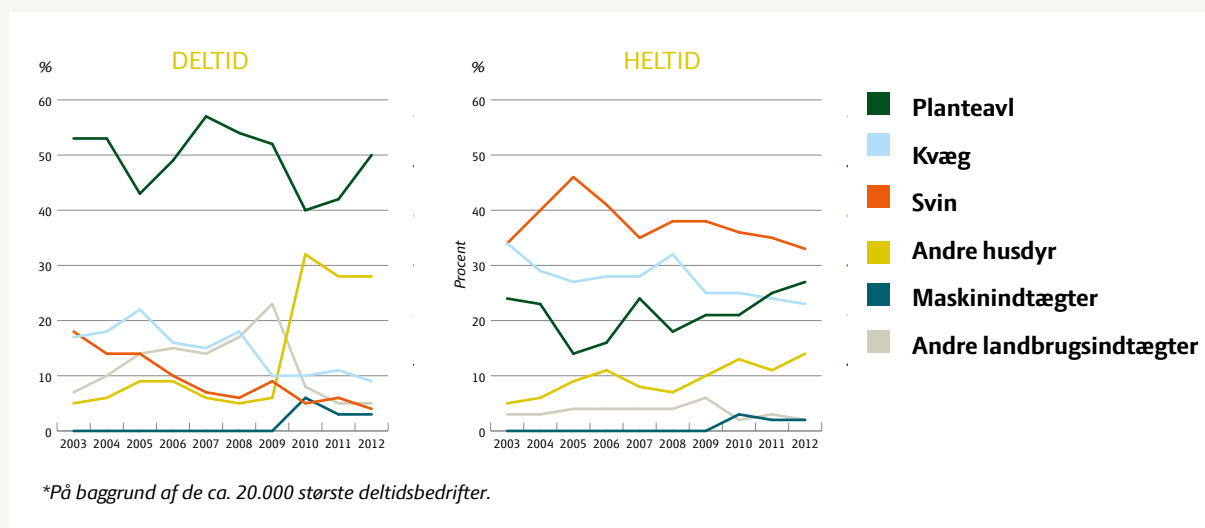
De danske deltidslandbrug spænder over mange forskellige produktionsgrene. Den enkelte deltidsbedrift består ofte af flere produktionsgrene.

Nedenstående grafer viser udviklingen i deltids- og heltidslandbrugenes omsætning fordelt på de aktiviteter, der foregår på bedrifterne.

Selvom der er stor forskel på, hvor meget den enkelte driftsgren og omsætningsområderne vægter, er udviklingstendenserne inden for heltids- og deltidsbrug nogenlunde ens.



Udvikling i omsætningsandele på deltids*- og heltidslandbrug, 2003-2012



Uddannelse

Sammenligning af uddannelse mellem ejere af heltids- og deltidsbedrifter

Uddannelse	Deltid	Heltid
Grønt bevis	35%	61%
Faglært landmand	28 %	36 %
Virksomhedsleder	5 %	8 %
Jordbrugsteknolog	5 %	3 %
Agronom	5 %	2 %
Agrarøkonom	3 %	8 %
Produktionsleder	2 %	4 %
Ingen landbrugsfaglig uddannelse	33 %	-
Andet	17 %	12 %

33 pct.

af deltidslandmændene har ingen landbrugsfaglig uddannelse.

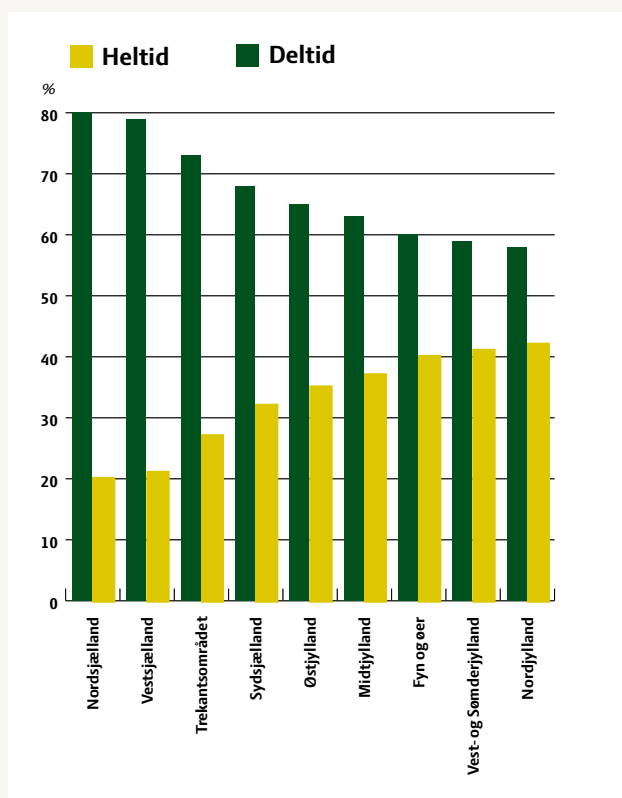
Geografisk fordeling

Deltidslandbrugene udgør typisk mellem 60 og 80 pct. af landbrugene i samtlige landsdele.

Andelen af deltidslandbrug er typisk størst i nærheden af de befolkningstætte dele af landet og vice versa. Det skyldes, at mulighederne for at drive storlandbrug eller landbrug med større dyrehold er ringere, og landmændenes muligheder for et lønmodtagerjob sammen med livet på landet er bedre.



Andel af heltids- og deltidslandbrug opdelt på landsdele, 2012





”

Jeg vil tjene penge på mit landbrug. Jeg forventer at få samme professionelle rådgivning fra min planteavlserådgiver, som han yder til fuldtidslandmanden med 500 ha. Jeg vil jo også opnå de bedst mulige udbytter fra mine marker.

PETER LUNDAGER, Sønderø

OM PROJEKTET

Magasinet er det formidlingsmæssige produkt af promilleprojektet 'Deltidslandmandens samfundsøkonomiske potentiale og effekt'. Projektet er et toårigt projekt i 2014-2015.

Formålet med projektet er, at deltidslandmanden via øget selvbevidsthed om egen samfundsmæssig betydning inspireres til øget performance, og at han via rådgivning og netværksdannelse specifikt målrettet deltidslandmænd understøttes til udvikling af bedriften og i landdistrikterne. Endvidere at det politiske system og rådgivere af deltidslandmænd bevidstgøres om deltidssegmentets betydning og potentiale såvel økonomisk som i landdistriktsudviklingen.

Baggrunden for projektet er det faktum, at deltidssegmentet udgør en væsentlig del af landbrugene og befolkningen i landdistrikterne. Deltidslandmanden har ikke i samme omfang som fuldtidslandmanden tradition for at søge rådgivning og sparring omkring udvikling af bedriften, og mange deltidslandmænd er ikke fagligt uddannet inden for erhvervet. Derfor antager vi, at der ligger et stort uudnyttet potentiale i deltidssegmentet både produktionsmæssigt, økonomisk og i landdistriktsudviklingen. Vilklårene for deltidslandmænd er endvidere anderledes end vilklårene for fuldtidslandmænd for eksempel i kraft af, at deltidslandmænd passer et andet arbejde ved siden af bedriften, har en anden uddannelsesbaggrund m.v. Rådgivning af deltidslandmænd stiller dermed helt andre krav til rådgivningen end rådgivning af fuldtidslandmænd.

Ovenstående betyder samlet set, at det er vigtigt at få skabt et overblik over deltidssegmentets samfundsøkonomiske potentiale og effekt, og at vi skaber forudsætninger, som understøtter deltidslandmanden i indfrielsen af potentialet. Dette produkt tjener til indfrielse af det førstnævnte.

LÆS MERE: LIV PÅ LANDET

Vil du høre mere om livet på landet, så besøg facebook.com/livpaalandet



NIRAS

STØTTET AF

Promilleafgiftsfonden



**VIDENCENTRET
FOR LANDBRUG**

