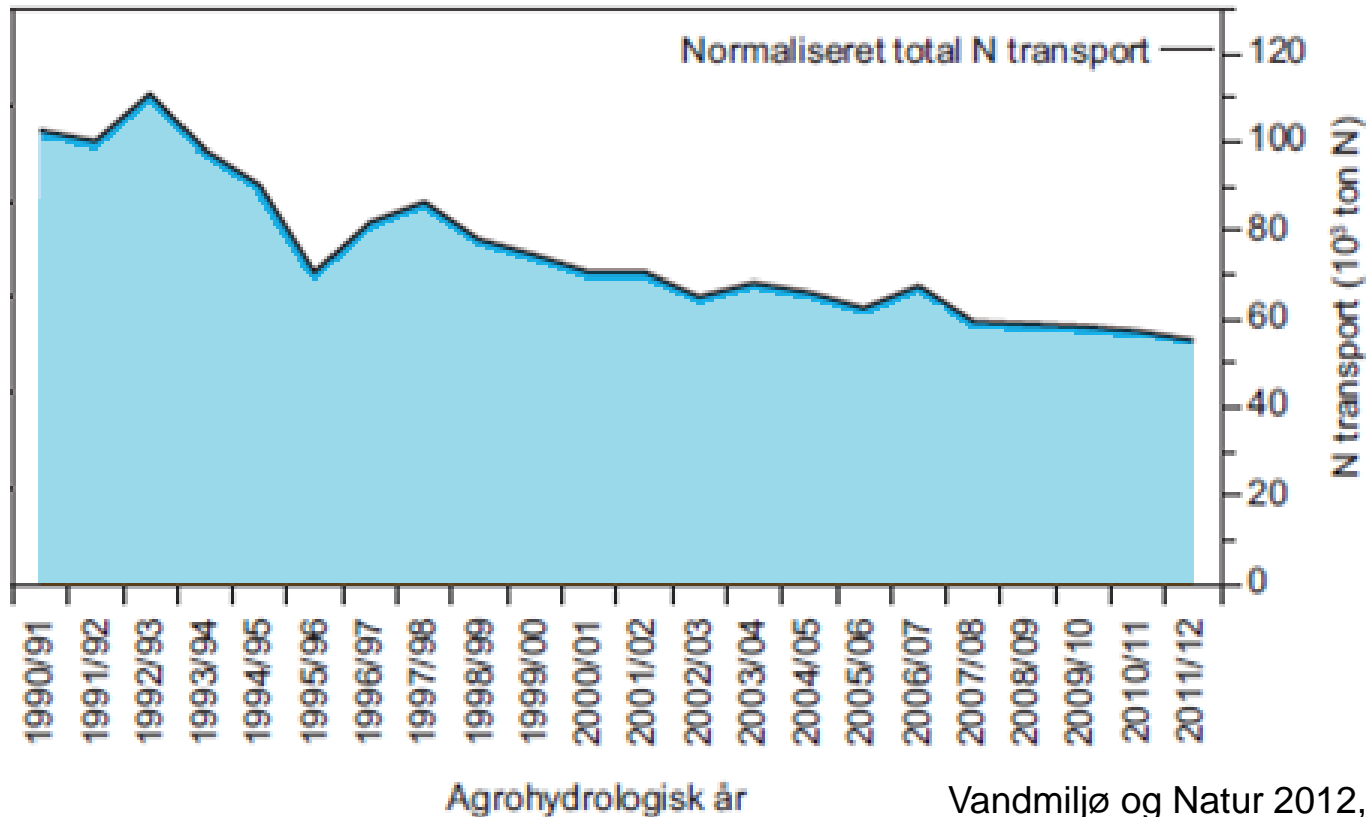


Konsekvenserne af gødskningsreguleringen på høstudbytter og kvalitet

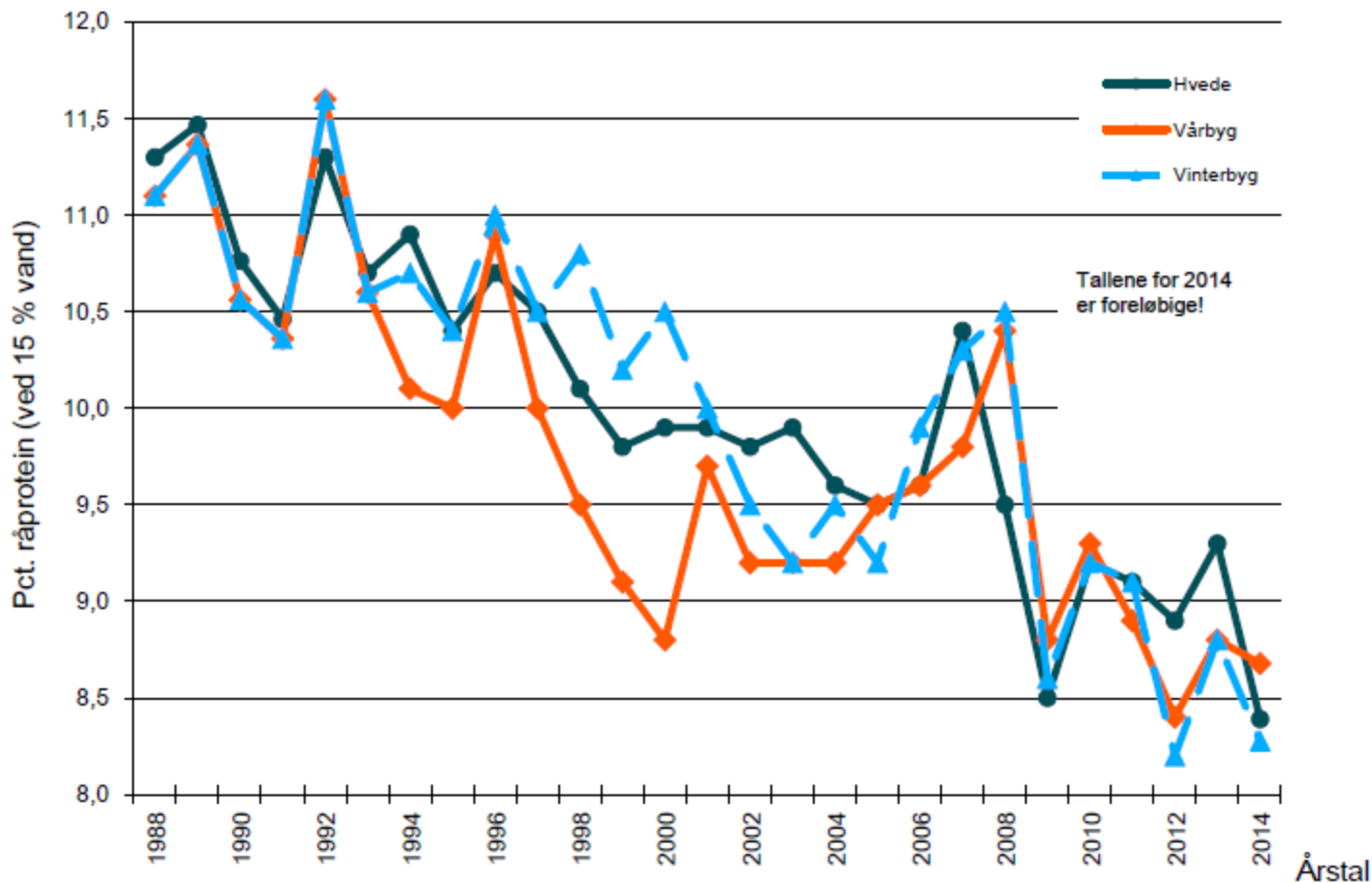
Udledning siden 1990

Udledningen er faldet fra over 100.000 ton kvælstof til 55-60.000 ton fra 1990 - 2012.

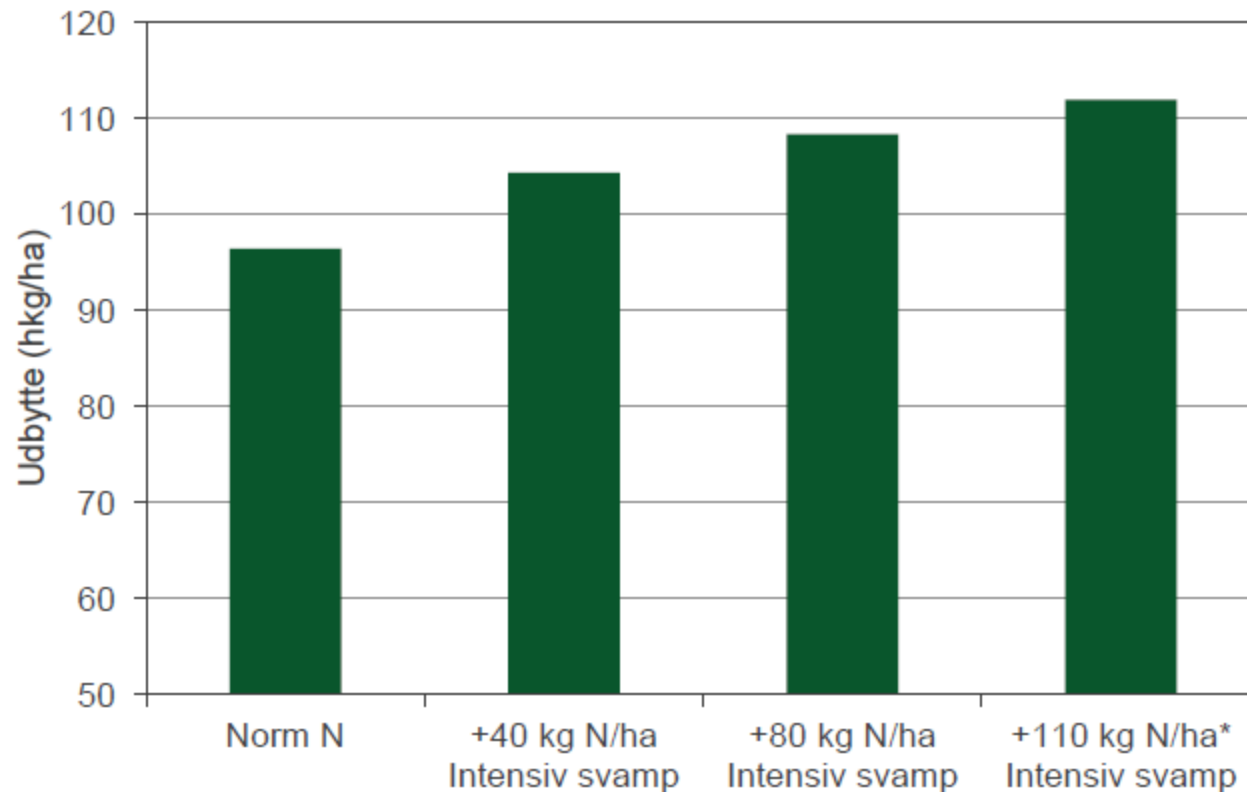


Protein i korn siden 1988

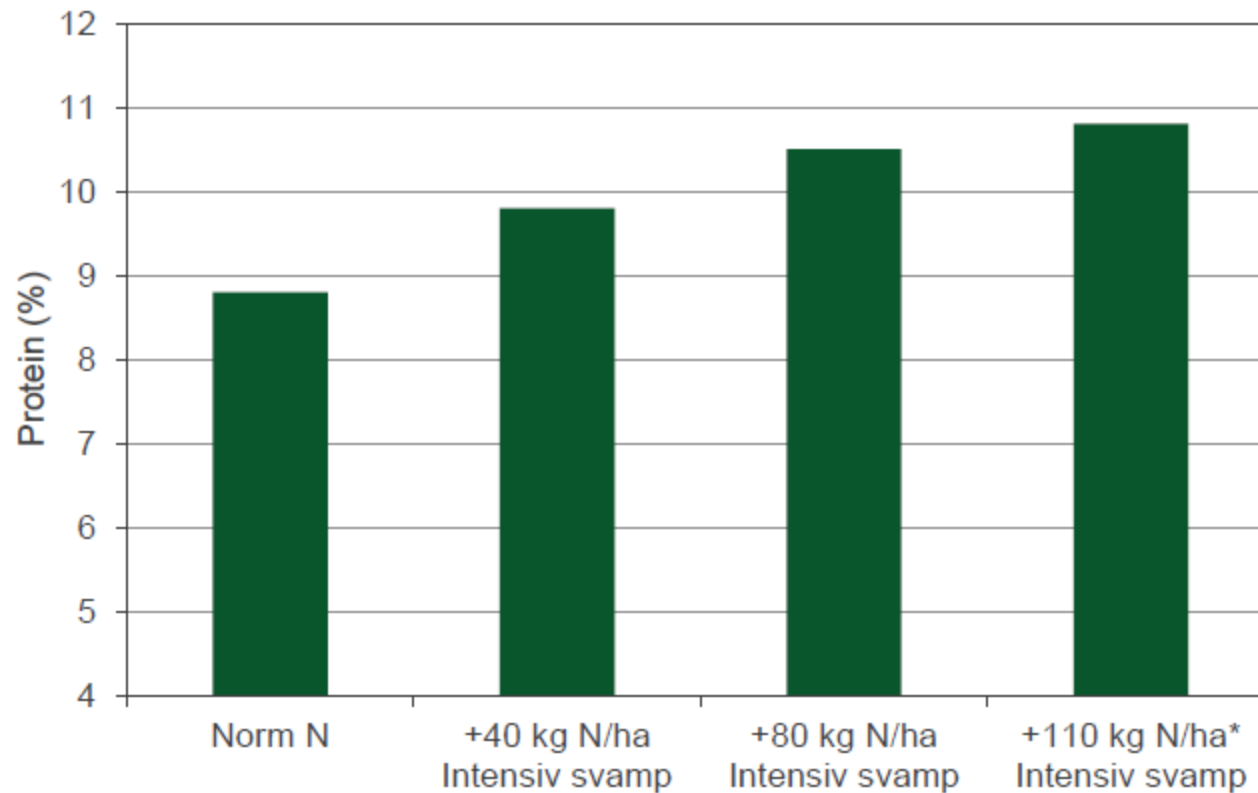
Videncenter for
Svineproduktion



Vinterhvede, udbytte i hkg per ha



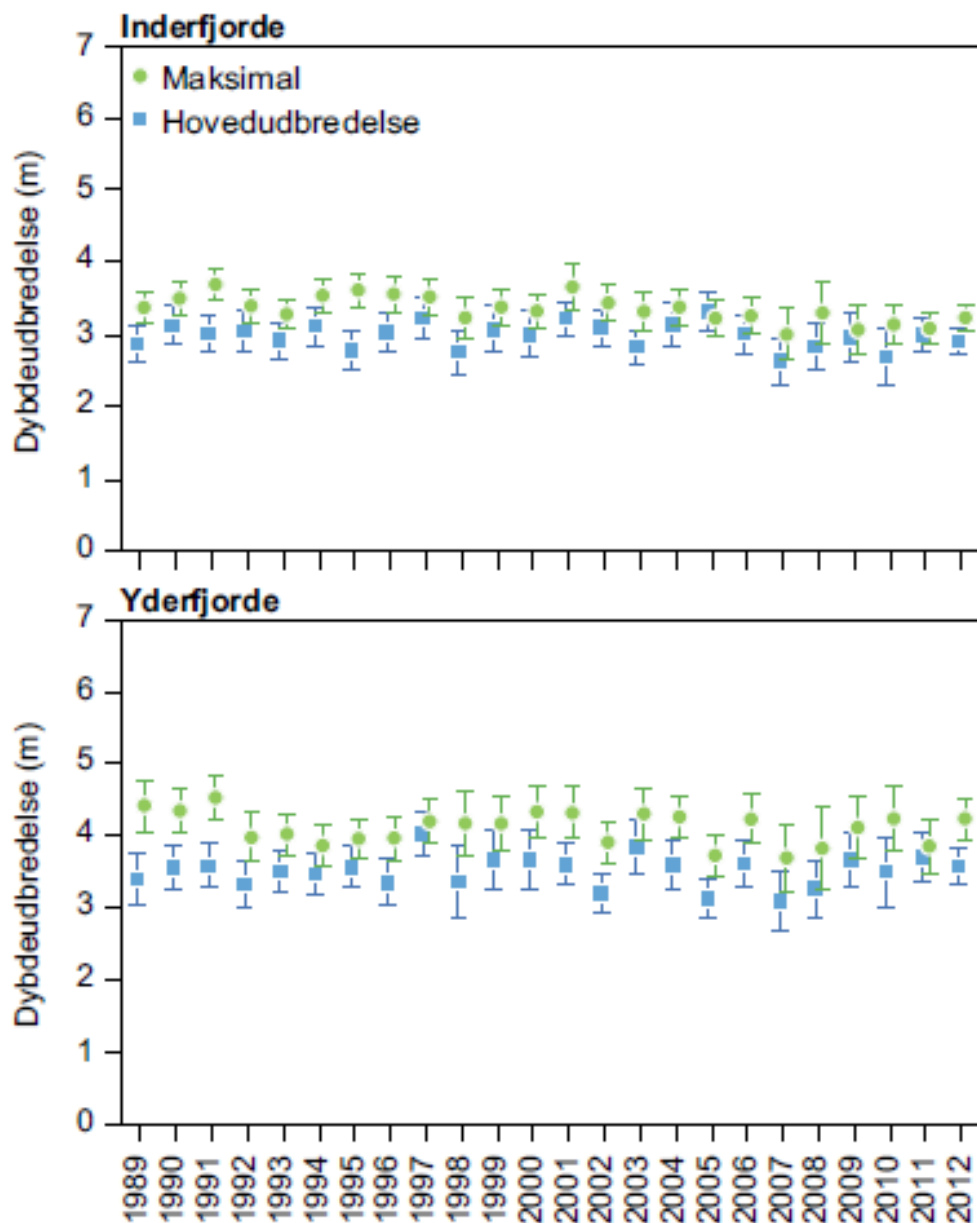
Vinterhvede, proteinindhold i kernen



Økonomisk tab

	Ved højt prisniveau (2013)	Ved gennemsnit de seneste 5 år
Nettotab	3,3 mia. kr.	1,6 mia. kr.
Tab pr. ha	1.284 kr. pr. ha	632 kr. pr. ha

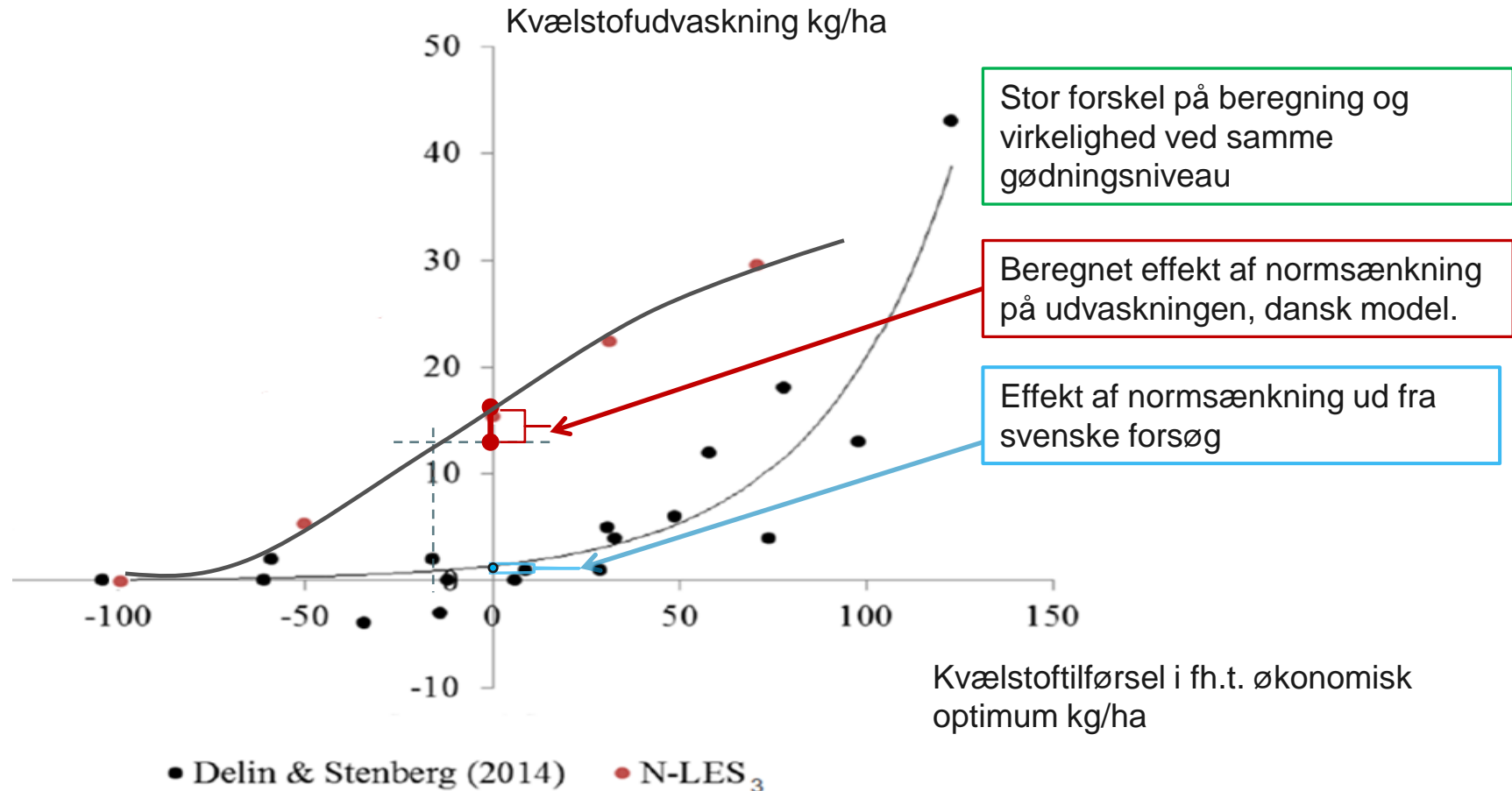
Miljøtilstanden stadig ikke god



Ålegræssets udbredelse i
inderfjorde fra 1989 – 2012:
Uændret ca. 3 meters dybde

Ålegræssets udbredelse i
yderfjorde fra 1989 – 2012:
Uændret ca. 3,5 meters dybde

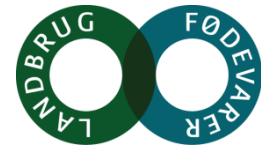
Normreduktioner virker ikke



Figurforklaring:

På den lodrette akse ses merudvaskningen af kvælstof i forhold til ugødet tilstand(kg/ha). På den vandrette er kvælstoftilførsel som afvigelse fra økonomisk optimum afbilledet. De sorte punkter er svenske forsøgsresultater og de røde er beregnet med den gængse danske beregningsmodel N-les3. Den stiplede lodrette linje markerer den sænkede danske norm og den vandrette markerer hvilken udvaskning den giver anledning til ifølge beregningerne

Konklusioner



Kvælstofreduktioner har indtil nu haft lille effekt på vandmiljø

Normsænkningen bidrager ikke væsentligt til vandmiljømål

Politisk aftale om målrettet regulering vil tidligst have effekt i 2017!

Imens bliver omkostninger for erhverv og samfund stadigt større

Kritisk for hele fødevareerhvervet og den finansielle sektor

Løsning: Overgangsordning hvor normsænkningen fjernes

Sideløbende skal arbejdet med omlægningen speedes op