

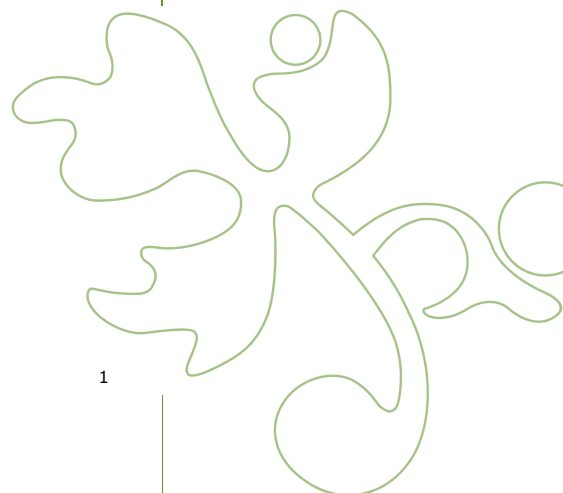


VORES REF:
XXX

MAIL
XXX

HEADING
XXX

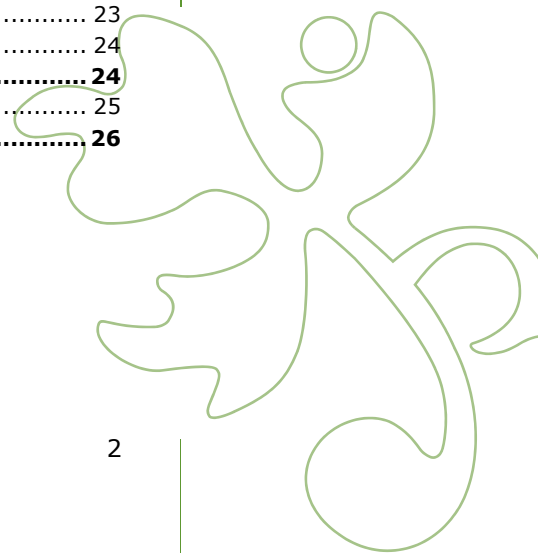
Rapport om timetal i professionshøjskolesektoren
Professionshøjskolernes Rektorkollegium
April 2011





Indholdsfortegnelse

I. Om undersøgelsen	4
1. Undersøgelsens resultat. Resumé	4
2. Om timetalsbegrebet	4
1. Inputstænkning i en outputstyringsmodel	4
2. Flertydighed og variable forhold	4
3. Timetal vs. arbejdstimetal.....	5
4. En uddannelse er meget mere end sit timetal	5
5. Timetal er traditionel uddannelsestænkning, "røv til stol"	5
3. Timetal og økonomi	5
1. Lærernes tjenestetid	5
2. Uddannelsestaxameterens størrelser	5
3. Uddannelsesøkonomien	6
II. Undersøgelsen	7
1. Om datamaterialet	7
2. Læreruddannelsen	7
1. Gennemsnitlige timetal i alt.....	8
2. Fællesfag, herunder praktik.....	9
3. Linjefag	9
4. Professionsbachelorprojektet	10
5. Frivillig undervisning	10
6. Studiets tilrettelæggelse	10
3. Pædagoguddannelsen	11
1. Gennemsnitlige undervisningstimetal på landsplan	11
2. Gennemsnitlige undervisningstimetal på UC niveau	12
3. Sammenhæng mellem undervisnings- og vejledertimetal	13
4. Gennemsnitlige undervisningstimetal på udbudsniveau	13
5. Sammenhæng mellem undervisnings- og vejledertimetal	14
4. Sygeplejeuddannelsen	14
1. Sygeplejerskeuddannelsens opbygning i moduler	14
2. Lektionsformer	15
3. Resultater	15
4. Mulige konklusioner.....	16
5. Fysioterapeutuddannelsen	16
1. Lektionsformer	17
2. Væsentlige træk fra undersøgelsen	18
3. Om ugentligt gennemsnitstal.....	18
4. Om tre indikatorer	19
5. Væsentlige pointer og mulige konklusioner.....	22
6. Finansøkonomuddannelsen	23
1. KVVU-uddannelse	23
2. Gennemsnitligt ugentligt timetal	24
7. Bygningskonstruktøruddannelsen	24
1. Gennemsnitlige undervisningstimetal på UC niveau	25
Bilag	26





Rapporten er udarbejdet april 2011 i sekretariatet for Professionshøjskolernes Rektorkollegium v. konsulent Claus P.B. Hansen.

Tak til leverandører af undersøgelsesmatrice, datamateriale, dialog og forklaringer til:

Læreruddannelsens Ledernetværk v. formand Keld Vorup/UCL, næstformand Kirsten Balle/UCC og Jørgen Knudsen, Sekretær for Læreruddannelsens Ledernetværk/UCL.

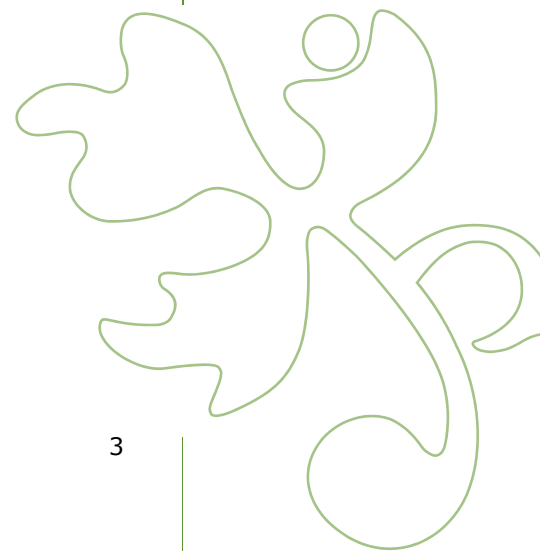
Pædagoguddannelsens Ledernetværk v. formand Peter Thode Loft, Studierektor/UC Syddanmark.

Ledernetværk for Sygeplejerskeuddannelsen v. formand Jonna Frølich/UCN.

Ledernetværk for Fysioterapeutuddannelsen v. formand Dorte Drachmann/UCN.

Ledernetværk for Bygningskonstruktøruddannelsen v. formand Bruno Larsen/UCN.

Ledernetværk for Finansøkonomuddannelsen v. formand Charlotte Koldsø/UCN.





I. Om undersøgelsen

1. Undersøgelsens resultat. Resumé

Undersøgelsen af timetallet i seks uddannelser i professionshøjskolerne viser et tilfredsstillende resultat:

Tabel 1. Oversigt over gennemsnitligt timetal på seks uddannelser i professionshøjskolesektoren

Uddannelse	Gennemsnitligt timetal
Pædagoguddannelsen	11,5
Læreruddannelsen	13
Sygeplejerskeuddannelsen	14
Finansøkonom uddannelsen	16
Fysioterapeutuddannelsen	16,5
Bygningskonstruktøruddannelsen	24

Note: Undersøgelsen har måttet foretages på baggrund af uddannelsesspecifikke matrixer, som ikke muliggør tværgående sammenligninger. For lærer- og pædagoguddannelserne er der brugt antal undervisningsuger/semester, hvorimod der på de andre uddannelser er brugt 20 uger/semester.

Sektorens tommelfingerregel er, at timetallet skal udgøre ca. 1/3 af den studerendes arbejdstimetal. Dermed har alle de undersøgte uddannelser undtagen pædagoguddannelsen et ugentligt arbejdstimetal på 37 timer eller derover. For pædagoguddannelsen er et gennemsnitligt ugentligt timetal for undervisning på 11,5, dvs. uden vejledning, tilfredsstillende. Det giver et ugentligt arbejdstimetal på 34,5, jf. ovenfor, og hertil skal lægges pædagoguddannelsens ekstra-curriculære aktiviteter, som medregnes i uddannelsens ECTS opgørelsen: Studiebesøg, foredrag, kulturarrangementer mm.

2. Om timetalsbegrebet

Timetal forekommer umiddelbart at være et enkelt parameter for måling af den studerendes uddannelsesstilbud. Men timetal er et komplekst begreb.

1. Inputstænkning i en outputstyringsmodel

Normalt styres og måles uddannelsesinstitutionerne på de resultater (output), de skaber, mens input og proces overlades til institutionernes selv. Styringsfilosofien foreskriver institutionel frihed og forpligtelse til at skabe et vellykket "dimittend-output" gennem forskellige "læringsmæssige input". Timetalsdebatten vender dette forhold på hovedet og fokuserer på, hvad der gives til den studerende, og ikke hvad der kommer ud af det.

2. Flertydighed og variable forhold

At sige ét tal for det gennemsnitlige ugentlige timetal er en forenkling. Den studerende kan sagtens have flere timer. Der er ikke ét skema for én uddannelse på ét udbudssted. Der er et skema pr. studerende pr. uddannelsesmodul. Den studerende kan følge timer, som udbydes til andre studerende. Og den studerende kan følge færre timer, da der generelt ikke er mødepligt til undervisningen.

Det er forskelligt fra udbudssted til udbudssted, hvordan studiet af fagene er fordelt på studieår. Det er også forskelligt, hvordan undervisning, praktik, kurser og frivillige aktiviteter mv. er fordelt på ugerne i det enkelte studieår.



Et semester kan være sammensat af et forskelligt antal uger. Det samme timetal på semesterbasis vil dermed fremstå som forskelligt på ugebasis. F.eks. på læreruddannelsen er der specielt forskel på semestrenes længde på 4. år, hvor bacheloropgaven og den lange praktik ligger.

Eksamensperioden indgår også i et semester og reducerer antallet af uger til rådighed for undervisningen. Professionsbacheloruddannelserne er kendetegnet ved mange eksamener med mange eksamensvalgmuligheder og meget ekstern censur.

Timetal beror også på holdstørrelser. Der er særlige ordninger for små hold. Hvis økonomien skal holdes på små udbudssteder med små hold skal der gives færre timer. Alternativet kan være at lukke udbudssteder.

3. Timetal vs. arbejdstimetal

På læreruddannelsen indgik det tidligere i den landsdækkende studieordning, at den studerendes timetal skulle udgøre 1/3 af den studerendes ugentlige arbejdstimetal. Læringsprocessen omfatter forløb fra forberedelse til undervisning til kundskaber. På professionsbacheloruddannelserne er det ikke nok at læse og kunne teorien, de studerende skal også ud og øve sig og opnå færdigheder.

4. En uddannelse er meget mere end sit timetal

F.eks. på læreruddannelsen består studiet både af undervisning i fællesfag og linjefag, praktik, eksamen, frivillige aktiviteter, projekter, kurser og vejledning. Og der er mange typer vejledning: Fagfaglig vejledning, eksamensvejledning, pædagogisk vejledning (klasselærer og tilknyttet praktikken), projektvejledning, central studievejledning, vejledning ifm. internationalisering.

5. Timetal er traditionel uddannelsestænkning, "røv til stol"

Moderne teknologi og internet har frigjort rummet for læring og sat nye mål og rammer op for relationen mellem lærer og studerende. Timetal associerer til hold/katederlæring og får ikke fat i, at udbuddet af moderne teknologi, anvendelse af nye kommunikationsformer, udviklingen i kompetencebehovene på et globalt arbejdsmarked m.m. gør det nødvendigt at arbejde med og udvikle nye læringsformer.

3. Timetal og økonomi

I professionshøjskolesektoren gives uddannelsestaxametret til finansiering af alle elementer i uddannelsen. Uddannelsestaxametret bruges også til at forny og udvikle uddannelsernes vidgrundlag. Her har professionshøjskolerne ikke en selvstændig videnbevilling svarende til universitetets forskningsbevilling.

1. Lærernes tjenestetid

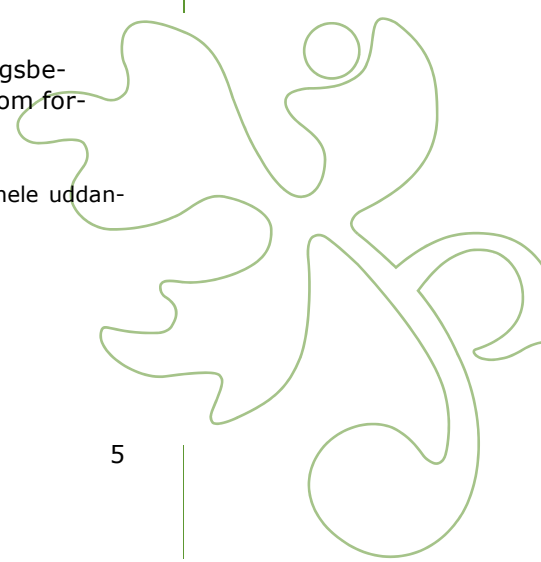
Lærernes tjenestetid og de studerendes timetal er to forskellige valuta. For hver lektion skal der også betales for forberedelse inkl. andre undervisningsrelaterede opgaver.

2. Uddannelsestaxameterens størrelser

Uddannelsestaxameterens størrelse er historisk fastsat og ikke omkostningsbestemt. Forskelle i taxameterens størrelse vil alt andet lige udmønte sig som forskelle i uddannelsens "købekraft":

Tabel 2. Uddannelsernes undervisningstaxameter og samlet taxametertilskud til hele uddannelsesforløbet (refusionstaxameter undtaget).

Uddannelse	Undervisningstakst	Samletfinansiering
Pædagogudd.	37.400	141.320
Finansøkonomudd.	41.800	209.850
Fysioterapeutudd.	43.600	204.540





Lærerudd.	47.500	232.820
Bygningskonstruktørudd.	71.500	350.350
Sygeplejerskeudd.	73.200	231.900

Et politisk mål med CVU'er og Professionshøjskoler var at skabe rum for en samlet økonomitænkning, at gøre det muligt at prioritere mellem "gynger og karusseller". Større uddannelser med god økonomi kan hjælpe mindre uddannelser med svagere økonomi. Udbud i tyndt befolkede egne kan understøttes af økonomien fra uddannelser i tæt befolkede egne. Professionshøjskolerens uddannelsesportefølje blev tænkt som en pakke, og uddannelsesstatametrene som en samlet bevilling til professionshøjskolen, som bestyrelsen og den daglige ledelse skal prioritere og anvende bedst muligt.

Dermed har professionshøjskolerne ikke blot mulighed, men også forpligtelse til at adskille "tildelingsprincipper" fra "anvendelsesprincipper", dvs. at forvalte uddannelsesøkonomien efter retningslinjer fastlagt i bestyrelsen og ledelsen og ikke efter hvilke uddannelser, der har "optjent" hvilket taxameter. Det giver en mulighed for at finansiere smalle uddannelser i tyndt befolkede områder med uddannelsesmidler fra store uddannelser med et bæredygtigt studentergrundlag. Det skaber også en risiko for, at nogle uddannelser ser sig som malkekøer for andre.

3. Uddannelsesøkonomien

Om uddannelsesøkonomien er forbedret, vedligeholdt eller reduceret inden for de seneste 10 år vil der være forskellige synspunkter på. Det samme gælder spørgsmålet, om der er en sammenhæng mellem uddannelsesøkonomiens størrelse og timetallets størrelse. Det må antages, at en større uddannelsesøkonomi giver en stærkere grundlag for at udbyde et højt timetal end en begrænset uddannelsesøkonomi. I den sammenhæng kan de bemærkes, at Pædagoguddannelsen har sektorens laveste uddannelsesstatameter og det laveste gennemsnitlige ugentlige timetal. Der er dog ikke en statistisk signifikant sammenhæng mellem uddannelsesstatameterets størrelse og de gennemsnitlige timetal. Derimod er der en statistisk signifikant sammenhæng mellem timetal og samlet finansiering.

Tabel 3. undervisningstakst, samlet finansiering og gennemsnitligt timetal

Uddannelse	Undervisningstakst	Samlet finansiering	Gnmsnitligt timetal
Pædagogudd.	37.400	141.320	11
Finansøkonomudd.	41.800	209.850	16
Fysioterapeutudd.	43.600	204.540	16,5
Lærerudd.	47.500	232.820	13
Bygningskonstruktørudd.	71.500	350.350	24
Sygeplejerskeudd.	73.200	231.900	14

Professionshøjskolerens Rektorkollegium vil i udviklingen af et undersøgelsesdesign for uddannelsesestilbuddets kvantitative størrelse også sætte fokus på den uddannelsespolitiske diskussion, om et højere timetal giver en bedre uddannelse. Om der er et nedre tal for, hvor få timer en uddannelse kan tilbyde. Hvad et timetal er og bør være suppleret med af andre uddannelsesaktiviteter. Hvilken rolle timetal spiller for den studerendes læring.



II. Undersøgelsen

1. Om datamaterialet

Det er første gang, at kollegiet indsamler timetal siden Professionshøjskolerne blev etableret i 2008. Kollegiet har prioriteret hurtigt at kunne give et billede af timetallet i sektoren.

Det er tilstræbt, at materialet dokumenterer uddannelsernes landsdata, giver nøgletal herfor og bryder landsbillede ned på anonymiseret institutionsniveau.

Kollegiet har indhentet datamateriale fra uddannelsernes Ledernetværk. Talmaterialet er indhentet på baggrund af seks forskellige matrix, som hver af de seks ledernetværk har udarbejdet med udgangspunkt i de enkelte uddannelsers særpræg. Det svækker muligheden for at sammenligne på tværs af uddannelserne. F.eks. har lærer- og pædagoguddannelserne optalt antal undervisningstimer og divideret med antal uger, hvor der udbydes undervisning. På de fem andre uddannelser har divideret med 20 uger pr. semester. Derved kan timetallet på lærer- og pædagoguddannelserne ikke sammenlignes med timetallet på de 5 andre uddannelser.

2. Læreruddannelsen

Datamaterialet består af en undersøgelse af timetal i læreruddannelsen, dels som landsgennemsnit, dels på institutionsniveau (vedhæftet som Bilag 1. Notat af 29.3.2011 v. LLN/JK om timetal i læreruddannelsen - institutionsniveau.) og dels opgjort pr. udbudssted (vedhæftet som Bilag 2. Notat af 29.3.2011 v. LLN/JK om timetal i læreruddannelsen – opgjort pr. udbudssted.)

Undersøgelse baserer sig på kommenteret datamateriale fra Læreruddannelsens Ledernetværk, LLN v. formand Keld Vorup, næstformand Kirsten Balle og Jørgen Knudsen, Sekretær for Læreruddannelsens Ledernetværk. Talmaterialet er indhentet på baggrund af en matrix, som LLN har udarbejdet. Opgørelsen omfatter alene den ordinære læreruddannelse og altså ikke særlige hold for fx meritlærerstuderende eller hold med netbaseret undervisning. Matrix for talindberetninger er baseret på elementerne i Læreruddannelsen:

- Fællesfag, herunder praktik
- Linjefag
- Professionsbachelorprojekt
- Frivillig undervisning
- Alle tal er ekskl. vejledning.

Det gennemsnitlige ugentlige timetal på læreruddannelsen er 13,1, jf. nedenfor.

Det fremgik af den tidligere læreruddannelses fælles studieordning, som godkendes af ministeriet, at den studerendes timetalt skal være 1/3 af den studerendes arbejdstimetal. Med 13 i gennemsnitlige ugentlig timetal bliver det til en arbejdsuge på 39 timer mod arbejdsmarkedets 37-timers normalarbejdsuge.

Datamaterialet viser som forventet et relativt homogent timetal over alle udbudssteder uden markante forskelle.

Uddannelsen til professionsbachelor som lærer udbydes af de 7 professionshøjskoler med uddannelsesstilbud fordelt på i alt 15 udbudssteder. Uddannelsen varer 4 år svarende til 240 point i European Credit Transfer System (ECTS-point). Uddannelsens varighed angiver det antal studenterårsværk, der skal lægges til grund for tilrettelæggelse af uddannelsen. Et studenterårsværk opgøres som en fuldtidsstuderendes arbejde i et år og svarer til 60 ECTS-point.



Den følgende opgørelse af timetal på læreruddannelsen er baseret på institutionernes egne opgørelser primo marts 2011 over antallet af udbudte undervisningstimer i studieåret 2010/11. LLN har modtaget data fra alle 15 udbudssteder af læreruddannelsen. Opgørelsen omfatter alene den ordinære læreruddannelse og altså ikke særlige hold for fx meritlærerstuderende eller hold med netbaseret undervisning. Uddannelsesinstitutionen skal i studieordningen fastlægge timetal for undervisning. Uddannelsesinstitutionen kan i fastlæggelsen af timetal for undervisning i de enkelte fag tage udgangspunkt i vejledende tal, som findes i Bekendtgørelse om uddannelsen til professionsbachelor som lærer i folkeskolen (BEK nr 408 af 11/05/2009). Det er almindeligt, at der i studieordningernes fastlæggelse af timetal kan tildeles ekstra ressourcer til meget store hold eller omvendt reduceres i timetallet til meget små hold.

Ved timetal forstås enheder à 45 minutter. Undervisningstimer er opgjort som antal pr. fag i alt. Det er forskelligt fra udbudssted til udbudssted, hvordan studiet af fagene er fordelt på de 4 studieår, og hvordan undervisning, praktik, kurser og frivillige aktiviteter mv. er fordelt på ugerne i det enkelte studieår.

Læreruddannelsen består af:

1. Fællesfag, herunder praktik
2. Linjefag
3. Professionsbachelorprojekt
4. Frivillig undervisning

1. Gennemsnitlige timetal i alt

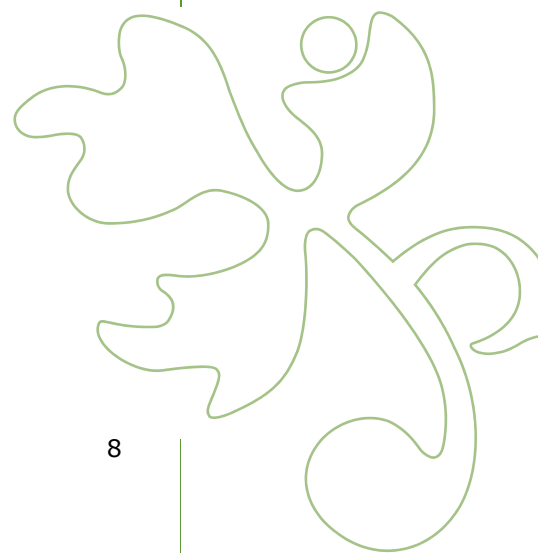
A. Gennemsnitlige timetal til fællesfag (minus praktik), linjefag samt bachelorprojekt

Alle studerende skal have fællesfagene kristendomskundskab/ livskundskab/medborgerskab (klm), pædagogik, psykologi og almen didaktik.

Alle studerende skal endvidere have mindst et af de obligatoriske linjefag på 72 ECTS-point. Derudover kan vælges endnu et linjefag på 72 ECTS-point eller to linjefag på 36 ECTS-point. Den studerende skal sammenlagt have studeret linjefag svarende til 144 ECTS-point og kan altså afslutte studiet med enten 2 eller 3 linjefag.

Tabel 4

	Gennemsnit alle UC
Studiet i alt af fællesfag (minus praktik), 2 el. 3 linjefag (=144 ECTS-point) samt bachelorprojektet	1299,1
Undervisningsuger i studiet i alt	99,4
Gennemsnitligt ugentligt timetal	13,1





B. Gennemsnitlige timetal i praktikken

Tabel 5

	Gennemsnit alle UC
Sum af timer i alle praktikpe-rioder	322,9
Praktikuger i studiet i alt	23,2
Gennemsnitligt ugentligt timetal	14,0

2. Fællesfag, herunder praktik

Bekendtgørelsens vejledende timetal til faget klm er 112 timer. Det samlede vejle-dende timetal til de pædagogiske fag almen didaktik (AD), psykologi og pædagogik er 220 timer.

Tabel 6 a

Fag	Gennemsnit alle UC
Klm	113,1
AD	79,7
Psykologi	72,2
Pædagogik	72,1

Praktikken er sammensat af praktikundervisningstimer, praktikvejledningstimer og praktiktimer. Det vejledende timetal er henholdsvis 8, 19 og 297 timer.

Tabel 6 b

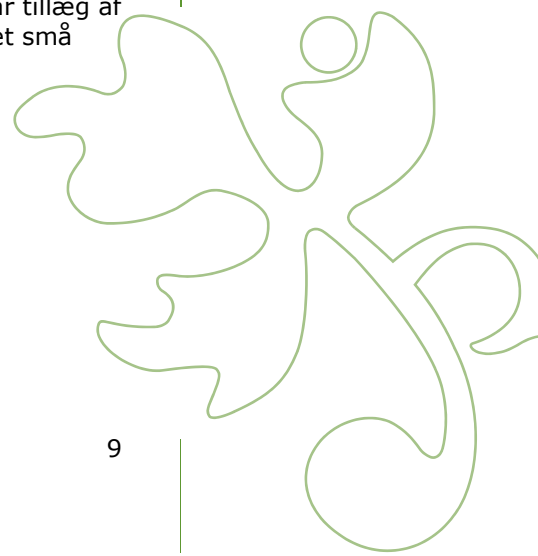
Aktivitet	Gennemsnit alle UC
Praktikundervisningstimer	13,4
Praktikvejledningstimer	8,2
Praktiktimer	301,3

3. Linjefag

Bekendtgørelsens vejledende timetal til linjefag er 240 timer pr. 36 ECTS-point. En variation i timetal opstår ved, at nogle institutioner udbyder flere henholdsvis færre timer end det vejledende timetal. Dertil kommer, at man mange steder har tillæg af timer ved store hold, ligesom der kan være reduktion i timetallet for meget små hold.

Tabel 7

Fag	Gennemsnit alle UC
Linjefag, obligatoriske på hver 72 ECTS-point. Timetal pr. 36 ECTS-point	242,3





Ikke obligatoriske linjefag på hver 72 ECTS-point. Timetal pr. 36 ECTS-point	239,0
Linjefag på hver 36 ECTS-point	238,6

4. Professionsbachelorprojektet

Professionsbachelorprojektet støttes især af vejledning. Dertil kommer, at man mange steder har tilbud om frivillig undervisning i tilknytning til professionsbachelorprojektet. Kun enkelte steder har man faste undervisningstimer, som det fremgår af følgende tabel:

Tabel 8

	Gennemsnit alle UC
Professionsbachelorprojektet	2,1

5. Frivillig undervisning

Ud over ovennævnte timer til undervisning i fællesfag og linjefag skal de studerende tilbydes en lang række andre aktiviteter, nemlig kurser i folkeskolens timeløse fag, som er: færdslære inklusive førstehjælp, sundheds- og seksualundervisning og familiekundskab, uddannelses-, erhvervs-, og arbejdsmarkedsorientering. Endvidere skal tilbydes kurser inden for det praktisk-musiske fagområde samt skrivning og retorik. Derudover kan uddannelsesstederne tilbyde kurser i fx undervisning af voksne, korsang og sammenspil samt svømmelæreruddannelsen. De tre såkaldte "skal"-kurser udbydes med gennemsnitligt henholdsvis 27,1 (folkeskolens timeløse fag), 32,4 (det praktisk-musiske fagområde) og 36,1 timer (skrivning og retorik).

Tabel 9

Kurser	Gennemsnit alle UC
Kurser i folkeskolens timeløse fag	27,1
Kurser inden for det praktisk-musiske område	32,4
Kursus i skrivning og retorik	36,1

6. Studiets tilrettelæggelse

Uddannelsen tilrettelægges over 4 år med gennemsnitligt 41,2 uger om året. Af disse uger er gennemsnitligt 7,5 afsat til eksamen, 5,8 uger til praktik, 2,9 uger til frivillige aktiviteter og 24,9 uger til undervisning i fællesfag og linjefag. Dertil kommer i forskelligt omfang uger afsat til andre aktiviteter og projekter, fx bachelorprojektet. Endvidere udbydes en lang række kurser, som de studerende deltager i i forskelligt omfang. Den konkrete ugefordelingsplan er mange steder forskellig for de 4 årgange.



Tabel 10

	Gennemsnit alle UC
Antal uger i studieåret (brutto)	41,2
Uger afsat til eksamen	7,5
Uger afsat til praktik	5,8
Uger afsat til frivillige aktiviteter	2,9
Uger afsat til undervisning (netto)	24,9

Data for læreruddannelsens timetal på institutionsniveau fremgår af vedhæftede bilag 1. Notat af 29.3.2011 v. LLN/JK om timetal i læreruddannelsen - institutionsniveau.

Data for læreruddannelsen opgjort pr. udbudssted fremgår af vedhæftede bilag 2. Notat af 29.3.2011 v. LLN/JK om timetal i læreruddannelsen – opgjort pr. udbudssted.

3. Pædagoguddannelsen

Datamaterialet består af timetal i pædagoguddannelsen - opgjort pr. udbudssted samt på institutionsniveau. Datamateriale er indhentet fra Pædagoguddannelsens Ledernetværk, PLN v. formand Peter Thode, studierektor UC Syddanmark. Datamaterialet er udarbejdet på baggrund af en matrix, som PLN har udarbejdet.

Datamaterialet viser, at der er en langt større forskel i timetal på Pædagoguddannelsen mellem de forskellige udbudssteder og fra professionshøjskole til professionshøjskole. Her ligger undersøgelsens resultat meget tæt på det resultat, som BUPL er nået frem til, selvom opgørelsesmetoden og datagrundlaget er forskelligt.

Pædagoguddannelsens tilrettelæggelse med en bred vifte af tilbud til den studerendes læring gør det endnu mere tvivlsomt at anvende en ensidig fokusering på timetal for undervisning som parameter for uddannelsesstilbuddets kvantitative omfang, og uddannelsens eksperter advarer skarpt imod dette.

Det er kollegiets vurdering, at størrelsen på pædagoguddannelsens uddannelseseksamener er en forklaringsfaktor på timetallets størrelse.

Kollegiet ser et gennemsnitligt ugentligt timetal for undervisning på 11,5, dvs. uden vejledning, som tilfredsstillende. Det giver et ugentligt arbejdstimetal på 34,5, jf. ovenfor, og hertil skal lægges pædagoguddannelsens ekstra-curriculære aktiviteter, som medregnes i uddannelsens ECTS opgørelsen: Studiebesøg, foredrag, kulturarrangementer mm.

1. Gennemsnitlige undervisningstimetal på landsplan

Uddannelsen til professionsbachelor eller pædagog udbydes af 6 af de 7 professionshøjskoler med uddannelsesstilbud fordelt på i alt 27 udbudssteder. Professionshøjskolen Metropol udbyder ikke pædagoguddannelsen.



Uddannelsen varer 3½ år svarende til 210 point i European Credit Transfer System (ECTS-point). Uddannelsens varighed angiver det antal studenterårsværk, der skal lægges til grund for tilrettelæggelse af uddannelsen. Et studenterårsværk opgøres som en fuldtidsstuderendes arbejde i et år og svarer til 60 ECTS-point.

Den følgende opgørelse af timetal på pædagoguddannelsen er baseret på institutionernes egne opgørelser for efterårssemesteret 2010 over antallet af udbudte undervisningstimer. Antallet af timer er opgjort for de semestre, hvor der ikke er praktik, ligesom 7. semester heller ikke er medtaget. Dette semester består af bachelorprojekt og 3 afsluttende prøver, hvor der er meget lidt undervisning. Det vil sige, at undersøgelsen omfatter 1., 2., 4. og 5. semester.

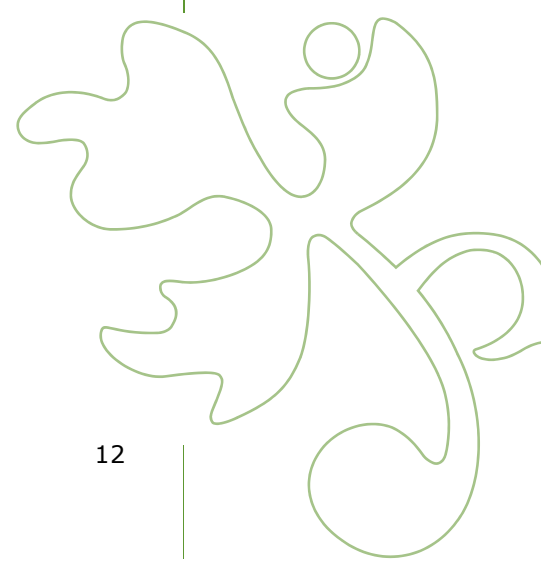
Pædagoguddannelsens Leder Netværk, PLN og sekretariatet for Professionshøjskolerne Rektorkollegium har modtaget data fra alle 25 af de 27 udbudssteder af pædagoguddannelsen. To udbudssteder, Ranum og Haslev, havde i efteråret 2010 kun studerende på 6. og 7. semester. På Sydfyn og Jelling, hvor der kun optages én gang om året, var der kun studerende på 1. og 5. semester. På Odense ligger resourceudmelding i puljer, hvor underviser selv fordeler til undervisning og vejledning. Hermed er det ikke muligt at adskille timetal for vejlednings og undervisning. Derfor er der brugt en fordelingsnøgle baseret på gennemsnit for de andre udbudssteder.

Opgørelsen omfatter alene den ordinære pædagoguddannelse og altså ikke særlige hold for fx meritpædagogstuderende eller hold med netbaseret undervisning. Ved timetal forstås enheder à 45 minutter.

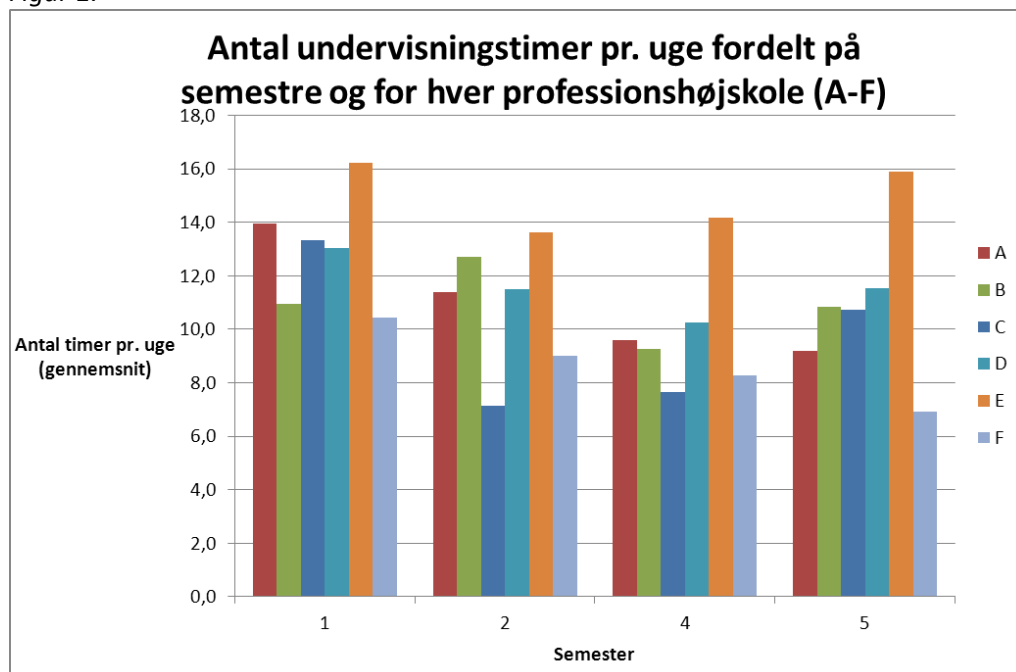
Timetal for undervisning er opgjort som antal per hold per semester og herefter divideret med antallet af undervisningsuger i semesteret. Bemærk, at tallene derfor ikke nødvendigvis svarer til det antal lektioner, som en studerende modtager. Flere hold kan således være samlet til fælles forelæsninger, hvilket vil give lavere timetal end, den studerende faktisk modtager.

2. Gennemsnitlige undervisningstimetal på UC niveau

Som det fremgår af figur 1 har fire ud af de fem professionshøjskoler flest gennemsnitlige undervisningstimer på 1 semester. Det er også på første semester, at forskellen på højeste og laveste værdi er mindst. På de tre andre semestre er forskellen mellem 1,8 og 2,3 til 1. På alle semestre er det professionshøjskole E, der har højeste gennemsnit og enten professionshøjskole C eller F, der har laveste.



Figur 1.



3. Sammenhæng mellem undervisnings- og vejledertimetotal

Under forbehold for usikkerhed med specielt data for vejledning, der også er indsamlet, skal det bemærkes, at hvis man ser på udbudsstederne fremfor på professionshøjskolerne er der en klar sammenhæng mellem antallet af gennemsnitlig undervisningstimetal og antallet af gennemsnitlig vejledertimetotal. Ser man på alle semestrene under ét er der en meget stærk signifikant negativ sammenhæng, mens sammenhængen ikke er signifikant på 1. og 5. semester, hvis man ser på hvert semester for sig.

Dette betyder, at udbudssteder, der ikke udbyder så meget undervisning, til gengæld bruger mange ressourcer på vejledning. Ligeledes udbyder udbudssteder med få vejledningstimer mange undervisningstimer. Denne signifikante sammenhæng er dog ikke gældende, når man bruger gennemsnitstal per professionshøjskole.

4. Gennemsnitlige undervisningstimetal på udbudsniveau

Data viser, at der er markant flere gennemsnitlige antal undervisningstimer på første semester. Gennemsnit af de fire semesters gennemsnit giver 11,5 undervisningstimer pr. uge.

Tabel 11. Gennemsnit af antal undervisningstimer per uge per hold.

Semester	Gennemsnit	Antal	Standardafvigelse	Højeste	Laveste
1	13,1	25	2,4	18,0	9,5
2	11,6	23	2,9	16,8	5,6
4	10,2	23	3,2	20,2	6,2
5	11,0	25	3,2	18,7	5,3

Som det fremgår af tabel 11, er der stor forskel mellem højeste og laveste antal timer. I de bagved liggende grunddata ses det, at det samme udbudssted har det



laveste antal timer i alle fire semestre. Det må dog også erkendes, at for netop dette udbudssted er datakvaliteten lav. Ligeledes ses det, at i tre ud af de fire semestre er det det samme udbudssted, der har de højeste antal undervisningstimer.

5. Sammenhæng mellem undervisnings- og vejledertimetotal

Under forbehold for usikkerhed med specielt data for vejledning, der også er indsamlet, skal det bemærkes, at der er en klar sammenhæng mellem antallet af gennemsnitlig undervisningstimetotal og antallet af gennemsnitlig vejledertimetotal. På 2. og 4. semester og alle semestre under ét er der en meget stærk signifikant negativ sammenhæng, og på 5. semester er den negative sammenhæng også signifikant, dog i mindre grad. På første semester er sammenhængen ikke signifikant.

Dette betyder, at udbudssteder, der ikke udbyder så meget undervisning, til gengæld bruger mange ressourcer på vejledning. Ligeledes udbyder udbudssteder med få vejledningstimer mange undervisningstimer.

4. Sygeplejeuddannelsen

Data er indsamlet fra de 7 professionshøjskoler, Diakonissestiftelsens Sygeplejeskole samt Bornholms Sundheds- og Sygeplejeskole, som totalt fordeler sig på 22 udbudssteder. Timetalsundersøgelsen er opgjort på 20 udbudssteder, idet to udbudssteder er samlet under en opgørelse og et andet udbudssted tæller ikke med, grundet nylig opstart af uddannelsen. Timetalsopgørelserne baserer sig på en gennemgang af de sygeplejestuderendes undervisning i efterårssemestret 2010 svarende til i alt 20 ugers undervisning fordelt på to moduler a 10 uger. Udbudsstederne fremstår i anonymiseret og nummereret form.

Data er på de enkelte udbudssteder registreret elektronisk og er trukket her fra til undersøgelsen.

Dataindsamlingen tager afsæt i Bekendtgørelse om uddannelsen til professionsbachelor i sygepleje; 2008, hvilket bevirker en kategorisering af data i forhold til moduler, idet uddannelsen er modulariseret.

1. Sygeplejerskeuddannelsens opbygning i moduler

Sygeplejerskeuddannelsen er en modulopbygget uddannelse, og det betyder, at hvert modul, dvs. hver 10. uge, afsluttes med en prøve. Tiden til gennemførelse af prøven skal tages ud af de 10 uger. Det betyder, at der vil være undervisnings frie uger ved afslutningen af modulerne. Hvor lange de undervisnings frie perioder er, vil afhænge af prøvemethoden ved modulets afslutning. Dette vil betyde flere uger med at højere antal undervisningslektioner end resultaterne viser, idet de beskrevne resultater er udregnet pr. 10 uger.

BA-projektet, som udgør modul 14 i 7. semester svarende til 20 ECTS, indgår ikke i dataindsamlingen, idet BA-projektet er at sammenligne med et speciale, og derfor ikke udgør traditionel undervisning.

Klinisk undervisning i Sygeplejerskeuddannelsen er fastlagt i Bekendtgørelsen om uddannelsen til professionsbachelor i sygepleje; 2008. Klinisk undervisning udgør 90 ECTS svarende til 60 ugers klinisk undervisning, som er forbundet med de studerendes deltagelse og mødepligt. Disse data er ikke medtaget i undersøgelsen til trods for, at den kliniske undervisning udgør en væsentlig del af de studerendes samlede undervisnings- og læringsaktiviteter.

Modul 13; Opgørelsen heraf har medført udfordringer, idet modul 13 afvikles for første gang her i foråret 2011. Moduluddannelsens læringsudbytte for modul 13 kan desuden nås ved individuel tilrettelæggelse af forløbet, i sammenhæng mellem teo-



retisk og klinisk undervisning. Nogle udbudssteder har derfor valgt at undlade at registrere dette modul. Andre har indsendt registrering af de afviklede lektioner i efteråret 2010 på semesteruddannelsen. Derfor vil modulets opgørelser fremstå forskelligt i skemaet.

Fejlkilder: Der kan være forskellige fejlkilder i dette materiale, idet nogle udbudssteder supplerer den ECTS fastsatte undervisning med undervisning inden for fx følgende områder; introduktion til moduler og prøver, evalueringer, studieteknik og informationssøgning. Desuden påpeger enkelte udbudssteder at data er indsamlet før de annoncerede besparelser er trådt i kraft.

2. Lektionsformer

Data er opgjort på 3 indikatorer:

Forelæsningslektioner: Defineres i undersøgelsen som en undervisningsaktivitet, hvor antallet af studerende der deltager overstiger 50. Kendetegnende for denne kategori er, at der typisk er tale om oplæg/foredrag over et tema/ indhold og mindre kommunikation / dialog mellem underviser og studerende. Forelæsninger anvendes typisk ved undervisning på tværs af moduler, fag og professioner, samt ved fagområder, hvor indholdet egner sig til denne undervisningsform.

Holdundervisningslektioner: Defineres i undersøgelsen som en undervisningsaktivitet, hvor der deltager færre end 50 studerende. Der er tale om en mere kommunikerende / dialogbaseret undervisning og dermed større mulighed for studenterinvolvering. Holdundervisning kan variere i sin form afhængig af læringsudbytte etc. Undervisningsformen anvendes ofte ved undervisning i Færdighedslaboratoriet, hvor kropslige færdigheder og manuelle teknikker/metoder skal læres.

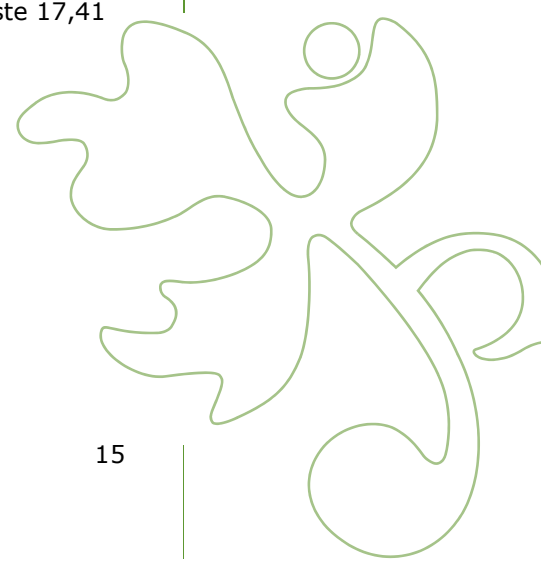
Vejledningslektioner: Defineres i undersøgelsen som faglig vejledning dvs. at undersøgelsen kun medtager vejledning, som er direkte undervisningsrelateret. Anvendes typisk i forbindelse med projekter, individuelle opgaver, prøver etc. Vejledningslektioner defineres som den samlede tid, den enkelte studerende deltager i vejledningsaktiviteter gennem studiet.

Alle lektionstal er opgjort pr. studerende. En lektion svarer til 45 minutter.

3. Resultater

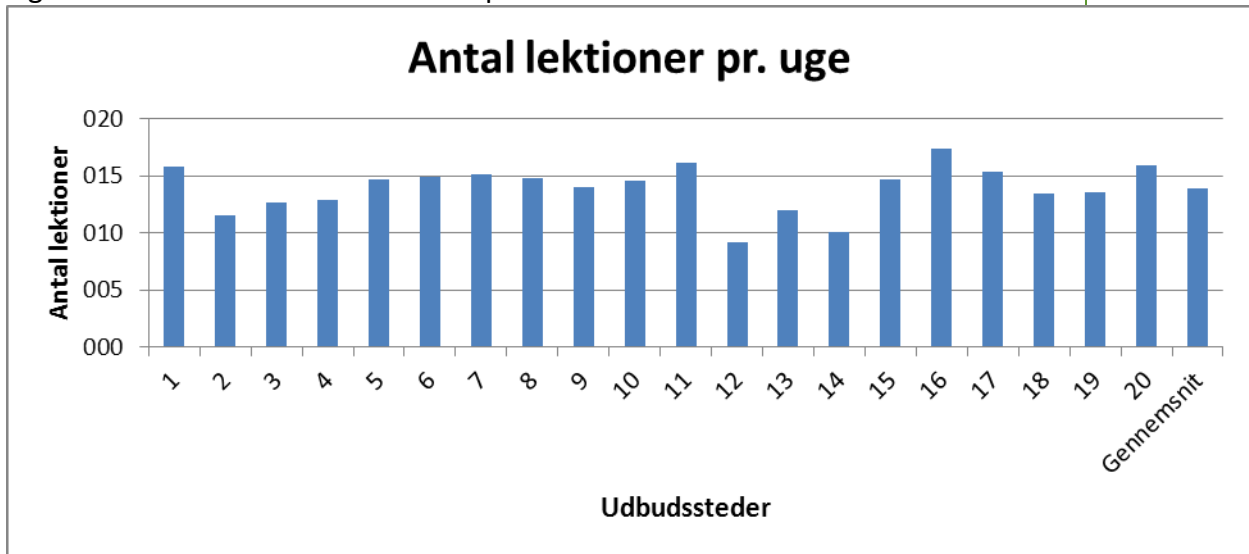
Timetalsopgørelsen viser, at en studerende på sygeplejerskeuddannelsen i gennemsnit modtager 13,9 lektioner á 45 minutters varighed pr. uge i teoriugerne gennem studiet opgjort i lektionstal pr. teoriuge pr. studerende.

Der findes forholdsvis ensartethed på observationerne af lektionstallet pr. uge pr. modul. Laveste observation udgør 9,11 lektioner(udbudssted 12) og højeste 17,41 lektioner (udbudssted 16).





Figur 2. Gennemsnits antal lektioner pr. udbudssted.



4. Mulige konklusioner

Data er indsamlet og fremstår med større eller mindre validitet. Umiddelbart kan undersøgelsens ensidige fokus på lektionstal opleves fragmenteret set fra sygeplejerskeuddannelsens side.

Det må påpeges, at timetalsopgørelsen udelukkende beror på en opgørelse af antallet af lektioner opgjort på teori moduler og teoretiske ECTS point. Den kliniske undervisning, som udgør 90 ECTS point af uddannelsens totale 210 ECTS point, er således ikke indeholdt i undersøgelsen.

Det er således problematisk, hvis det samlede ugentlige lektionstal skal anvendes til sammenligning med det ugentlige lektionstal på de øvrige professionsuddannelser. Der er derfor stor risiko for at sammenligningsgrundlaget er vidt forskelligt for uddannelserne.

5. Fysioterapeutuddannelsen

Undersøgelsen er således gennemført af Ledernetværkets sekretær, Lise Hvidberg Jeppesen samt ledernetværkets formand, Dorte Drachmann i perioden 25. marts 2011 til 12. april 2011. Data er indsamlet fra alle 8 professionshøjskoler, heraf 3 med 2 udbudssteder af fysioterapeutuddannelsen (VIA; UCSJ samt UC-Syddanmark). Data præsenterer et øjebliksbillede fra Efterårssemesteret 2010 og fremstår i anonymiseret og nummeret form. De 8 professionshøjskoler er fortløbende nummereret. Data er på de enkelte udbudssteder registreret elektronisk og er trukket herfra til undersøgelsen.

Dataindsamlingen tager afsæt i Bekendtgørelse om uddannelsen til professionsbachelor i fysioterapi ; 2008, hvilket bevirker en kategorisering af data i forhold til moduler, idet Bekendtgørelsen er modulariseret. Hvert semester består således af 2 moduler. Modul 14 , som udgør Bachelor projektet er udeladt af undersøgelsen af hensyn til modulets læringsudbytte og krav om selvstændighed og eksternt samarbejde. Bekendtgørelsen om uddannelsen til professionsbachelor i fysioterapi; 2008, lægger således ikke op til lærings- og /eller undervisningsmetoder der indikerer et højt lektions tal. Vi mener derfor, det vil være misvisende for det samlede lektions tal at inddrage modul 14 i undersøgelsen.



Den kliniske undervisning i Fysioterapeutuddannelsen er fastlagt i Bekendtgørelsen om uddannelsen til professionsbachelor i fysioterapi ; 2008 . Klinisk undervisning udgør 42 ECTS svarende til 28 ugers kliniske undervisning , som er forbundet med studerendes deltagelse og mødepligt. Disse data er ikke medtaget i undersøgelsen. Men under punktet konklusioner kommenteres dette forhold yderligere , idet den kliniske undervisning udgør en væsentlig del af de studerendes samlede undervisnings - og læringsaktiviteter i Fysioterapeutuddannelsen.

Prøver er ikke medtaget i dataindsamlingen, om end man kunne argumentere for at man rent faktisk kan risikere at lære noget under en prøve. Under alle omstændigheder er der en underviser tilstede , ved eksterne prøver endda 2 undervisere. Men data er udeladt idet vi ikke tolker prøver som lektionstimer.

Data er fremstillet i såvel en matrice som illustrativt. Der er vedlagt en samlet national oversigt, samt data fra de enkelte udbudssteder, alle suppleret med illustrationer. Ligeledes trækkes data ind i redegørelsen af hensyn til læsevenlighed.

Data er opgjort på 3 indikatorer:

- Forelæsninger
- Holdundervisning
- Vejledning

1. Lektionsformer

Forelæsnings lektioner defineres i undersøgelsen som en undervisningsaktivitet, hvor antallet af studerende der deltager overstiger 50. Kendetegnende for denne kategori er at der typisk er tale om oplæg/foredrag over et tema/ indhold og mindre kommunikation / dialog mellem underviser og studerende. Forelæsninger anvendes typisk ved undervisning på tværs af moduler, fag og professioner, samt ved fagområder , hvor indholdet egner sig til denne undervisningsform.

Holdundervisnings lektioner defineres i undersøgelsen som en undervisningsaktivitet hvor der deltager færre end 50 studerende. Der er tale om en mere kommunikerende / dialogbaseret undervisning og dermed større mulighed for studenterinvolvering. Holdundervisning kan variere i sin form afhængig af læringsudbytte etc. Undervisningsformen anvendes ofte ved færdigheds laboratorium undervisning, hvor kropslige færdigheder og manuelle teknikker/metoder skal læres.

Vejledningslektioner defineres i undersøgelsen som faglig vejledning. Dvs at undersøgelsen kun medtager vejledning, som er direkte undervisningsrelateret. Anvendes typisk i forbindelse med projekter, individuelle opgaver, prøvet etc. Vejledningslektioner defineres, som den samlede tid, den enkelte studerende deltager i vejledningsaktiviteter gennem studiet.

Alle lektions tal er opgjort pr. studerende. En lektion svarer til 45 minutter. Der differentieres i undersøgelsen mellem 2 parametre: lektionstal pr. ECTS (*European Credit Transfer Systemet; et fælles europæisk pointsystem*) og lektionstal pr. uge:

Lektionstal pr. ECTS: Dette parameter er i undersøgelsen et udtryk for en måleenhed, der udelukkende angiver arbejdsbyrden pr. lektions time. Dvs. en talmæssig angivelse for den totale arbejdsbelastning uddannelsen er normeret til. *"I studieordningen anvendes European Credit Transfer System (ECTS), hvor 1,5 ECTS-points, for den studerende, svarer til 37-40 timers studietid."* (Bekendtgørelsen om uddannelsen til professionsbachelor i fysioterapi ; 2008) Dvs. at der til undersøgelsens antal lektioner pr. uge målt i fht ECTS skal tillægges øvrige studieaktiviteter, selvstudier, forberedelse, prøver etc. Fx vil et ugentligt lektionstimetal pr. stud på 17 lektioner angivet i ECTS medføre yderligere 20 timers studieaktivitet for den



studerende. Denne studietid indgår i Fysioterapeutuddannelsens planlægning af curriculum og studieaktiviteter. Samtlige 14 moduler og disses lærings – og undervisningsaktiviteter er planlagt ud fra ECTS point systemet med en forventet studieaktivitet og dermed arbejdsbelastning svarende til 37 a timer om ugen gennem hele studiet. Disse data, de øvrige ECTS belagte studieaktiviteter indfanges ikke med denne undersøgelse, idet undersøgelsens fokus retter sig mod lektionstimer, hvor der er en underviser tilstede. Undersøgelsen indfanger kun lektionstimer tallet pr. uge pr. modul pr. studerende målt i ECTS, i de tilfælde hvor der er en underviser tilstede.

Lektionstal pr. uge: Dette parameter er i undersøgelsen et udtryk for den studerendes konkrete antal af lektioner målt pr. uge pr. modul pr. studerende gennem den samlede fysioterapeutuddannelse.

2. Væsentlige træk fra undersøgelsen

Fysioterapeutstuderende får i gennemsnit 16,5 lektioner a 45 minutters varighed pr. uge i teoriugerne gennem studiet opgjort i lektions tal pr. teoriuge pr. studerende. Der findes forholdsvis ensartethed på observationerne af lektionstallet pr. uge pr. modul. Laveste observation udgør 14,8 og højeste 18,5.

Forekomsten af Forelæsningsaktiviteter udviser en større variation mellem udbudsstederne. Her angives et gennemsnit på 371, 1 gennem det samlede studie. Laveste observation udgør 68 forelæsningsaktiviteter og højeste observation 723. Data er dog behæftet med en vis usikkerhed grundet den fastlagte definition med kravet om flere end 50 studerende. De enkelte udbudssteders dimensionerings størrelser afgør i hvilket omfang denne indikator findes relevant som undervisningsaktivitet. Om de 28 ugers klinisk undervisning med møde – og deltagelsespligt indregnes vil det give en gennemsnitlig højere ugentlig lektionstal.

Forekomsten af Holdundervisning udviser ligeledes en variation mellem udbudsstederne., med et gennemsnit på 1089 holdundervisningslektioner og en laveste observation på 781 og en højeste observation på 1391. Her er tale om en markant variation. Der kan muligvis ses en sammenhæng til anvendelsen af Forelæsningsaktiviteter. En sammenhæng der kan forstås i såvel et økonomisk rationale, som et pædagogisk og didaktisk rationale. Økonomisk i fht at det samlede gennemsnitlige lektions tal er under gennemsnittet og didaktisk i fht en øget anvendelse af vejledningslektioner. Men dette er mulige bud.

Forekomsten af Vejledningslektioner har et gennemsnit på 34, 5 vejledningsaktiviteter pr. studie. Laveste observation er 6 vejledningslektioner og højeste observation er 71, 3 vejledningslektion.

Anvendelsen af vejledningslektioner er systematisk størst i modul 1 og 2, altså i begyndelsen af studiet samt i modul 10, som har et læringsudbytte der retter sig mod innovation, rehabilitering, sundhedsfremme i samarbejde med eksterne brugere. Udbudsstederne har således metodisk afsæt i projekt med faglig vejledning i dette modul.

Udbudssteder der anvendte flest forelæsningslektioner anvender typisk også flere vejlednings lektioner. Udbudssted 3 ligger ligeledes over gennemsnittet i anvendelsen af forelæsninger, men placerer sig under gennemsnittet både i fht holdundervisningslektioner samt vejledningslektioner.

3. Om ugentlig gennemsnitstal

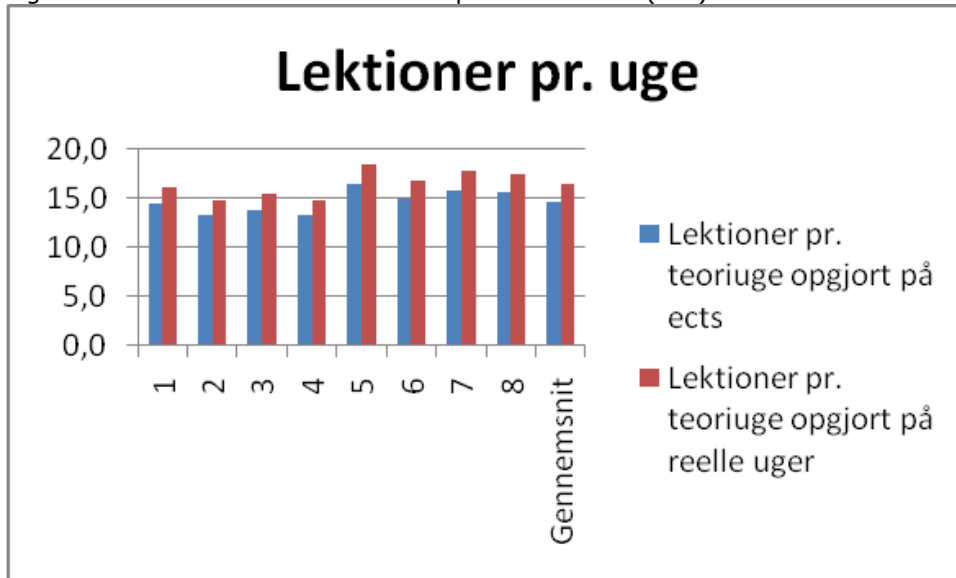
- Fysioterapeutstuderende får i gennemsnit 16,5 lektioner a 45 minutters varighed pr. uge i teoriugerne gennem studiet opgjort i lektions tal pr. teoriuge pr. stud.





- Der findes forholdsvis ensartethed på observationerne af lektionstallet pr. uge pr. modul. Laveste observation udgør 14,8 (Udbudssted 4) og højeste 18,5 (Udbudssted 5)

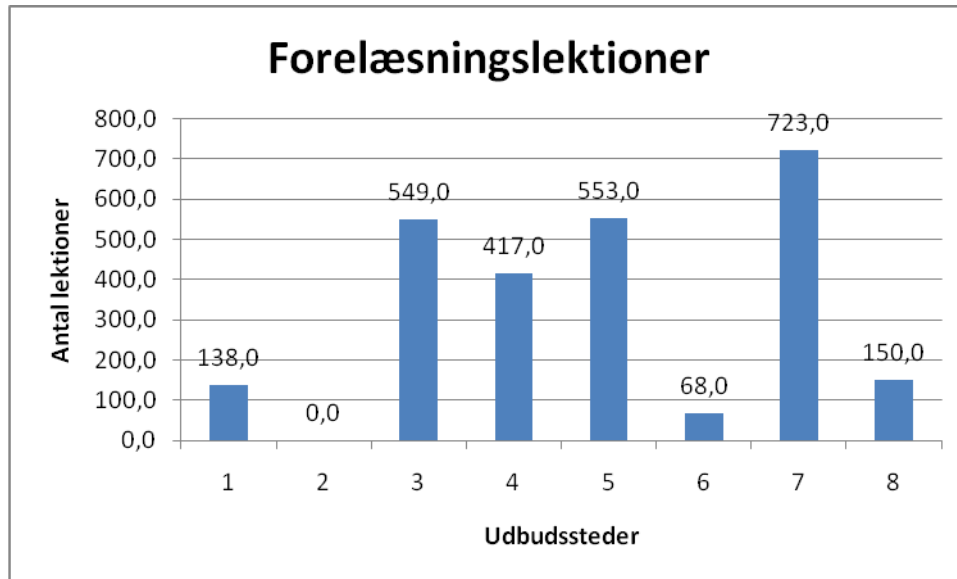
Figur 3. Gennemsnits antal lektioner pr. udbudssted (1-8).



4. Om tre indikatorer

- Forekomsten af Forelæsningsaktiviteter udviser en større variation mellem udbudsstederne. Her angives et gennemsnit på 371, 1 gennem det samlede studie. Laveste observation udgør 68 forelæsningsaktiviteter (Udbud 5) og højeste observation 723 (Udbudssted 7). Data er dog behæftet med en vis usikkerhed grundet den fastlagte definition med kravet om flere end 50 studerende. De enkelte udbudssteders dimensionerings størrelser afgør i hvilket omfang denne indikator findes relevant som undervisningsaktivitet. Et forholdsvis lille dimensionerings tal, med holdstørrelser på 40 gør aktiviteten irrelevant i fht undersøgelsens definition af Forelæsningsaktivitet. (Udbudssted 1, 2, 6 samt 8) Trods dette forefindes der blandt udbudssteder med større dimensionerings tal (Udbudssted 3, 4, 5, og 7) en mindre difference i anvendelsen af Forelæsninger. Laveste observation 417 og højeste 723.
- Umiddelbart fremstår der ingen systematik i anvendelsen af forelæsningsaktiviteter. Dog anvendes forelæsninger generelt mere på modul 5 og 6. Dette kan muligvis forklares med at modul 5 er et tværprofessionelt modul jvf de sundhedsfaglige uddannelsesbekendtgørelses § 12 og afvikles på tværs af professionsuddannelserne på de enkelte Professionshøjskoler, ofte med flere en 150 studerende. Den forholdsvis store forekomst af forelæsninger på modul 6 kan muligvis forklares i at visse fagområder, fx sygdomslære indgår i modulet. Fagområder som traditionelt har været tænkt som støttefag og som der i udpræget omfang samarbejdes med de større universitetshospitaler om og hvor undervisningen derfor varetages af eksterne lektorer som er lægefagligt uddannet.
- Om de 28 ugers klinisk undervisning med møde – og deltagelsespligt indregnes vil det give en gennemsnitlig højere ugentlig lektionstal.

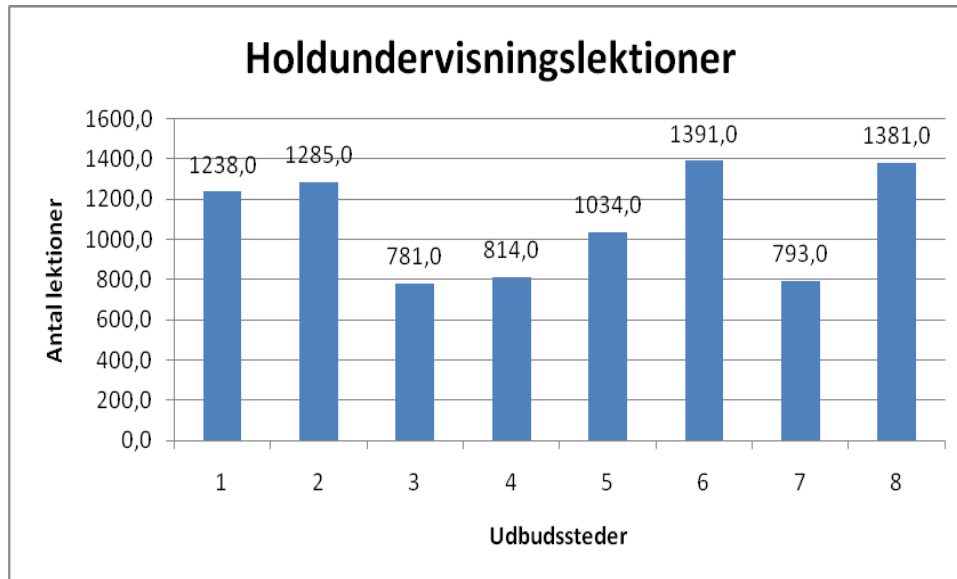
Figur 4. Gennemsnits antal forelæsningslektioner pr. udbudssted.



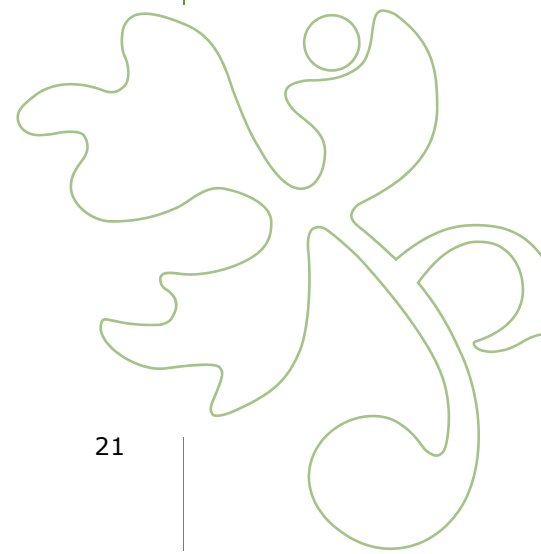
- Forekomsten af Holdundervisning udviser ligeledes en variation mellem udbudsstederne., med et gennemsnit på 1089 holdundervisningslektioner og en laveste observation på 781 (Udbudssted 3) og en højeste observation på 1391 (Udbudssted 6) Her er tale om en markant variation. Der kan muligvis ses en sammenhæng til anvendelsen af Forelæsningsaktiviteter. En sammenhæng der kan forstås i såvel et økonomisk rationale, som et pædagogisk og didaktisk rationale. Økonomisk i fht at det samlede gennemsnitlige lektions tal er under gennemsnittet (Udbudssted 3) og didaktisk i fht en øget anvendelse af vejledningslektioner (Udbudssted 7) Men dette er mulige bud
- En mulig systematik blandt udbudsstederne og anvendelsen af Holdlektioner synes at fremstå omkring de første moduler i studiet samt koncentreret i de moduler, der har et læringsudbytte, med fokus på læring af færdigheder knyttet til fysioterapeutisk undersøgelse, diagnosticerings og behandlingsmetoder, herunder modul 3, 6, 7 samt 8. Igen må data betragtes med en vis usikkerhed, idet de enkelte udbudssteders dimensionerings tal kan "forstyrre".



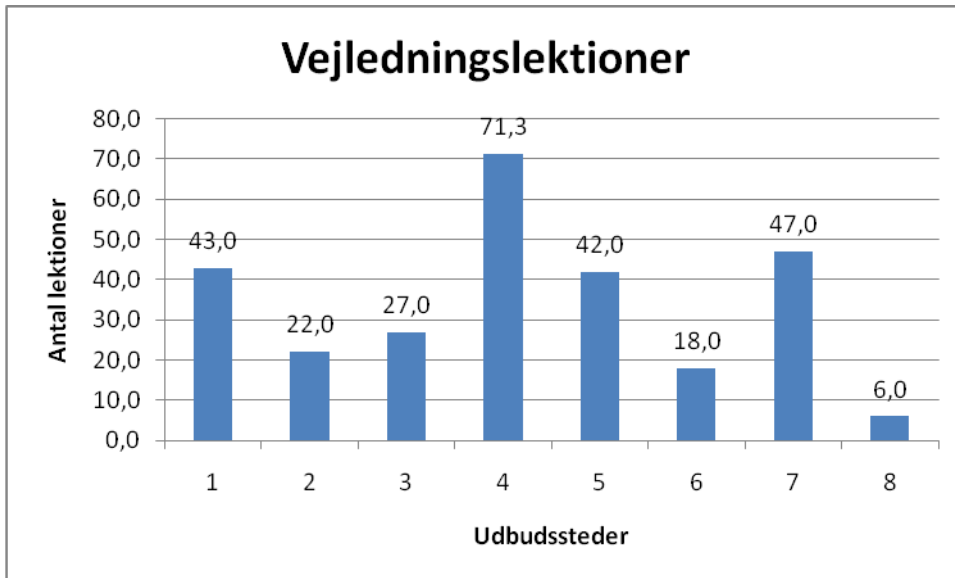
Figur 5. Gennemsnits antal holdundervisningslektioner pr. udbudssted.



- Forekomsten af Vejledningslektioner har et gennemsnit på 34,5 vejledningsaktiviteter pr. studie.
- Laveste observation er 6 vejledningslektioner (Udbudssted 8) og højeste observation er 71,3 vejledningslektion (Udbudssted 4)
- Anvendelsen af vejledningslektioner er systematisk størst i modul 1 og 2, altså i begyndelsen af studiet samt i modul 10, som har et læringsudbytte der retter sig mod innovation, rehabilitering, sundhedsfremme i samarbejde med eksterne brugere. Udbudsstederne har således metodisk afsæt i projekt med faglig vejledning i dette modul.
- Udbudssteder der anvendte flest forelæsningslektioner anvender typisk også flere vejledningslektioner. (Udbudssted 4; 5 og 7).
- Udbudssted 3 ligger ligeledes over gennemsnittet i anvendelsen af forelæsningslektioner, men placerer sig under gennemsnittet både i fht holdundervisningslektioner samt vejledningslektioner.



Figur 6 . Gennemsnits antal vejledningslektioner pr. udbudssted.



5. Væsentlige pointer og mulige konklusioner

Undersøgelsens tidsramme taget i betragtning kan det være overordentlig svært at udtale sig konsistent om konklusioner. Data er indsamlet og fremstår med større eller mindre validitet. Umiddelbart kan undersøgelsens fokus på lektions tal opleves noget fragmenteret set fra et fysioterapeutisk professionsbachelor uddannelses perspektiv. En professions uddannelse, der kendetegnes ved en veksel virkning mellem teoretiske og kliniske elementer og ved et bekendtgørelses bestemt læringsudbytte og slutkompetencer, der forudsætter kliniske læringsaktiviteter i teoretiske elementer, planlægges curriculum i tæt samspil med meget forskelligartede studieaktiviteter, der på forskellig vis understøtter de studerendes læringsprocesser gennem studiet. Fysioterapeutuddannelsens særegne studiemiljø kendetegnes ved at de studerendes involveres og deltager i studieaktiviteter, udover traditionel lektioner med underviser, som er skemalagte og indgår i de enkelte modulers ECTS forpligtigelse (Workload og arbejdsbelastning) , men som ikke har en undervisers tilstedeværelse. Intentionen med denne type af læringsaktiviteter er at de studerende øver og træner med hinanden eller ældre studerende fx i vores professionslaboratorier. Disse aktiviteter indfanges ikke af nærværende undersøgelse. Disse aktiviteter omfang kan ses af den samlede gennemsnitlige opgørelse af lektionstimer tallet målt i ECTS. (Workload)

I forhold til selve undersøgelsens opdrag, den annoncerede deadline samt den anvendte metodik vil en væsentlig pointe være, en anbefaling af udvikling af nationalt ensartede og validerede dataindsamlings og analyse modeller, mhp at sikre transparens, validitet og sammenlignelighed mellem UC sektorens professionsuddannelser.

Da undersøgelsens genstandsfelt er lektionstimer tallet, kunne det ligeledes være interessant at sammenholde undersøgelsens "konklusioner" med studenterundersøgelser fx Ennovas Tilfredshedsundersøgelse (2009 - 2010) (<http://www.ennova.dk/Uddannelsessektoren-837.aspx>) samt AKF`s rapport om professionsbacheloruddannelserne - de studerendes vurdering af studiemiljø, studieformer og motivation for at gennemføre studiet. (http://www.akf.dk/udgivelser/container/2008/udgivelse_2612/)



Begge rapporter forsøger at indkredse og gå bag om bla Fysioterapeutstuderendes tilfredshed med studiet og dets studieformer samt deres oplevelse af kvaliteten i Fysioterapeutuddannelsen i Danmark.

Afhængig af perspektiv kan der trækkes forskellige rationaler ned over data. Der er ud fra et økonomisk rationale og i et historisk perspektiv en oplevelse af , at uddannelsen presses på antallet af lektionstimer og dermed et rationelt argument for forelæsninger / samlæsning på langs og på tværs . Da vi som uddannelsesledere og med afsæt i Bekendtgørelsens fastsatte læringsudbytte og forventede slutkompetencer er forpligtiget på, at de fysioterapi studerende når et Bachelor niveau jvf Bologna aftalen i fht viden, færdigheder og kompetencer, udfordres vi specielt på de kompetencer , der knytter sig til den fysioterapeutiske professions færdigheder. Der knytter sig altså en særlig udfordring i at opnå de ønskede slutkompetencer i fht professions færdighedsniveau og dermed aftagerfeltets forventninger til dimittendernes slutkompetencer.

Afslutningsvis skal det pointeres, at undersøgelsen er foretaget i et tidsrum , hvor Fysioterapeutuddannelsen i DK aktuelt ikke har afsluttet implementeringen af Bekendtgørelsen/Studieordning 2008. Dette arbejde afsluttes først januar 2012. Dvs at dataindsamlingen er foretaget på data, som er under udvikling, da fx flere af modulerne aktuelt kun har været afviklet en gang. Implementering af den nye studieordning er en proces, som løber over 3 ½ år, og som forudsætter en dynamisk og løbende evaluering i samarbejde med studerende ,det kliniske felt samt eksterne interessenter, råd og udvalg. Data må derfor betragtes som øjebliksbilleder.

6. Finansøkonomuddannelsen

Datamaterialet består af timetal på finansøkonomuddannelsen. Undersøgelse baserer sig på kommenteret datamateriale fra UC Nordjylland, der er den eneste professionshøjskole, der udbyder uddannelsen. Talmaterialet er indhentet på baggrund af en matrix udarbejdet af ledernetværkene for uddannelserne finansøkonom, bygningskonstruktør, sygeplejerske og fysioterapeut. Matrix for talindberetninger er baseret på elementerne i uddannelserne:

- Forelæsningslektioner
- Holdundervisningslektioner

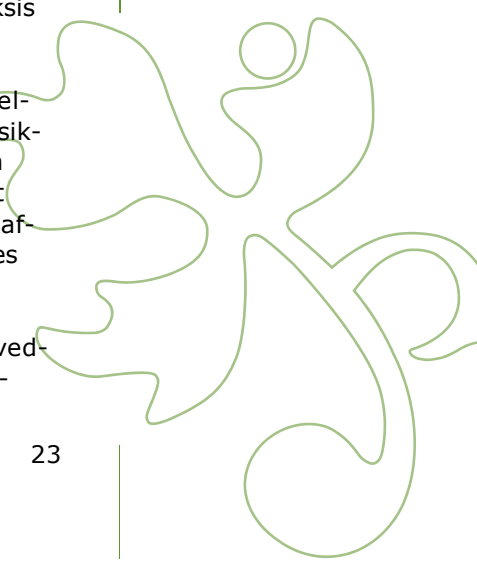
1. KVU-uddannelse

Finansøkonomuddannelsen er en KVU-uddannelse. Uddannelsen udbydes på ni erhvervsakademier og UC Nordjylland, men er derudover også udlagt på fire øvrige udbudsadresser.

Uddannelsen varer to år svarende til 120 ECTS-point. De første tre semestre er teoretiske forstået således, at disse semestre afvikles med undervisning, projektarbejde, individuelle afleveringsopgaver mm. Undervisningen suppleres med eksterne undervisere fra de forskellige brancher, som uddannelsen retter sig imod. Derudover er de studerende på virksomhedsbesøg mv. således, at der snuses til praksis fra første studiedag.

På fjerde semester specialiserer den studerende sig. Den studerende vælger mellem ejendomshandel, ejendomsadministration, penge- og realkreditinstitut, forsikring samt revision/økonomistyring. Specialiseringen betegnes i studieordningen som "valgfrit element" og har til formål, at give den studerende mulighed for at fordybe sig iht. den valgte specialiseringsretning. Når det "valgfrie element" er afsluttet, skal den studerende efterfølgende i praktik i tre måneder. Der er således "en lige overgang" fra teoretisk specialisering til praktisk specialisering.

Efter afsluttet praktik skriver den studerende afsluttende eksamensprojekt (hovedopgave). Sidstnævnte er ikke timemæssigt medregnet i timeopgørelsen iht. ud-





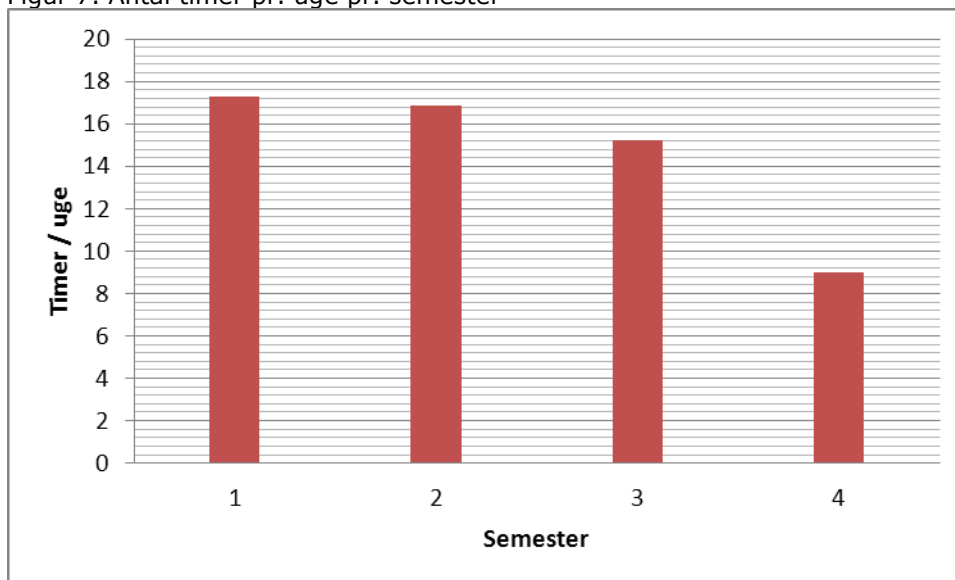
sendte anvisning for timeopgørelse. Det er værd at bemærke, at det gennemsnitlige timetal baseres på, at et semester varer 20 uger, dvs. eksamensperioderne medregnes. Det gennemsnitlige timetal vil derfor forekomme lavere, end hvad den enkelte studerende oplever i studiets undervisningsperioder. Dette er specielt tydeligt på 4. semester, hvor et forholdsvist lavt antal undervisningslektioner (idet semesterets aktiviteter hovedsageligt består af praktikophold og udarbejdelse af afsluttende eksamensprojekt) i beregningen spredes ud over en periode, der også omfatter eksamensperioden.

2. Gennemsnitligt ugentligt timetal

Som det ses at figur 7 er der flest undervisningstimer i starten af uddannelsen. Gennemsnittet for de fire semestre er 16,1 time per uge.

Finansøkonomuddannelsen har et ledernetværk, der arbejder tæt sammen. Dette samarbejde omfatter også en tæt kontakt til diverse aftagergrupper bl.a. Finanssektorens Arbejdsgiverforening. Grundet dette tætte samarbejde afvikles uddannelsen på landsplan forholdsvis ensartet, idet netværket udarbejder fælles semesterplaner, og har oprettet en fælles eksamenskommission således, at der på uddannelsen er tale om landsdækkende eksamensopgaver.

Figur 7. Antal timer pr. uge pr. semester



7. Bygningskonstruktøruddannelsen

Datamaterialet består af timetal i bygningskonstruktøruddannelserne opgjort pr. professionshøjskole. Undersøgelse baserer sig på kommenteret datamateriale fra UC Nordjylland og VIA, der er de eneste professionshøjskole, der udbyder uddannelsen. Talmaterialet er indhentet på baggrund af en matrix udarbejdet af ledernetværkene for uddannelserne finansøkonom, bygningskonstruktør, sygeplejerske og fysioterapeut. Matrix for talindberetninger er baseret på elementerne i uddannelserne:

- Forelæsningslektioner
- Holdundervisningslektioner

Uddannelsen til professionsbachelor som bygningskonstruktør udbydes af 2 af de 7 professionshøjskoler med uddannelsesstilbud fordelt på i alt 4 udbudssteder. Professionshøjskolen VIA University College udbyder uddannelsen i Horsens, Aarhus og Holstebro. UCN University College udbyder kun i Aalborg.



Den samlede gennemsnit for de to professionshøjskoler over de 6 semestre er 23,8 timer pr. uge.

Uddannelsen varer 3½ år svarende til 210 point i European Credit Transfer System (ECTS-point). Uddannelsens varighed angiver det antal studenterårsværk, der skal lægges til grund for tilrettelæggelse af uddannelsen. Et studenterårsværk opgøres som en fuldtidsstuderendes arbejde i et år og svarer til 60 ECTS-point.

Den følgende opgørelse af timetal på bygningskonstruktøruddannelsen er baseret på institutionernes egne opgørelser for efterårssemesteret 2010 over antallet af udbudte undervisningstimer. Antallet af timer er opgjort for alle semestre, dog er praktik på 15 ECTS-point ikke medtaget, ligesom 7. semester heller ikke er medtaget. Dette semester består af bachelorprojekt og afgangsspeciale hvor der udelukkende er vejledning og ingen undervisning. Det vil sige, at undersøgelsen omfatter 1., 2., 3., 4., 5. og et halvt 6. semester.

Ved timetal forstås enheder à 45 minutter.

Timetal for undervisning er opgjort som antal per hold per semester og herefter divideret med antallet af undervisningsuger i semesteret. Bemærk, at tallene derfor ikke nødvendigvis svarer til det antal lektioner, som en studerende modtager.

I alle semestre er der forskellige temaer og der arbejdes med store tværfaglige projekter som understøttes af teoriundervisning og efterfølgende vejledning på projekterne. Vejledningen foregår som gruppevejledning eller individuelt vejledning, hvilket giver et lavere timetal for den enkelte studerende.

1. Gennemsnitlige undervisningstimal på UC niveau

Som det fremgår af figur 8 har en professionshøjskole A flest gennemsnitlige undervisningstimer på 1 semester. Professionshøjskole B har flest gennemsnitlige undervisningstimer på 6. semester. Ellers er de gennemsnitlige undervisningstimer på de øvrige semestre næsten ens på de to professionshøjskoler. Den samlede gennemsnit for de to professionshøjskoler over de 6 semestre er 23,8 timer per. Uge.

Professionshøjskole A har generelt flere holdundervisningslektioner, hvor Professionshøjskole B generelt har flere vejledningslektioner.

Figur 8. Antal timer / uge på uddannelsen til bygningskonstruktør.





Bilag

