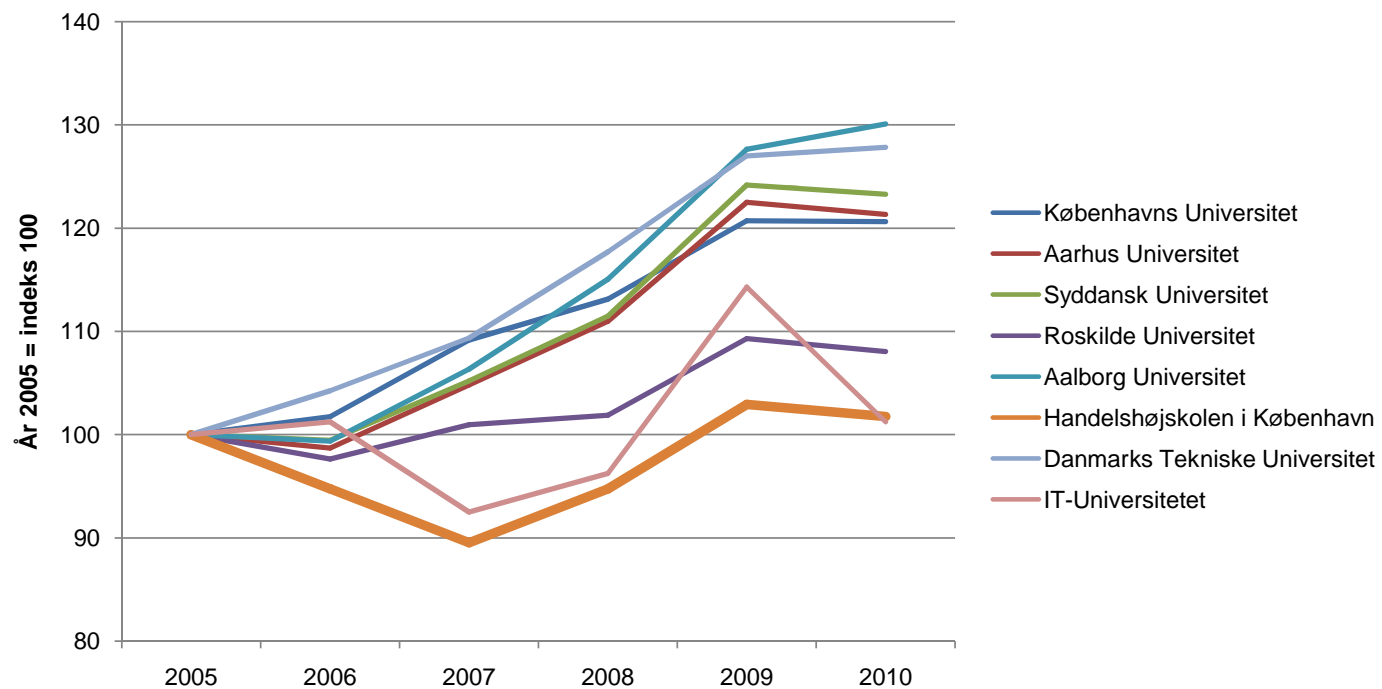




Copenhagen
Business School
HANDELSHØJSKOLEN

Udviklingen i basisforskningsmidler fordelt på universiteterne



Kilde: Statistikker fra www.ubst.dk



Udviklingen i basisforskningsmidler fordelt på universiteterne

Table 5. Udvikling i universiteternes basismidler til forskning, mio. kr. i 2010-priser

	2005	2006	2007	2008	2009	2010
Københavns Universitet	2.050	2.086	2.238	2.319	2.475	2.473
Aarhus Universitet	1.312	1.295	1.375	1.456	1.607	1.592
Syddansk Universitet	558	555	587	622	693	688
Roskilde Universitet	211	206	213	215	231	228
Aalborg Universitet	472	469	502	543	602	614
Handelshøjskolen i København	229	217	205	217	236	233
Danmarks Tekniske Universitet	1.056	1.101	1.155	1.243	1.341	1.350
IT-Universitetet	80	81	74	77	91	81
I alt	5.968	6.010	6.349	6.692	7.277	7.259
Indeks	100	101	106	112	122	122
Puljer	-	-	-	2	19	100
Forskning i alt	5.968	6.010	6.349	6.694	7.296	7.359
Indeks i alt	100	101	106	112	122	123

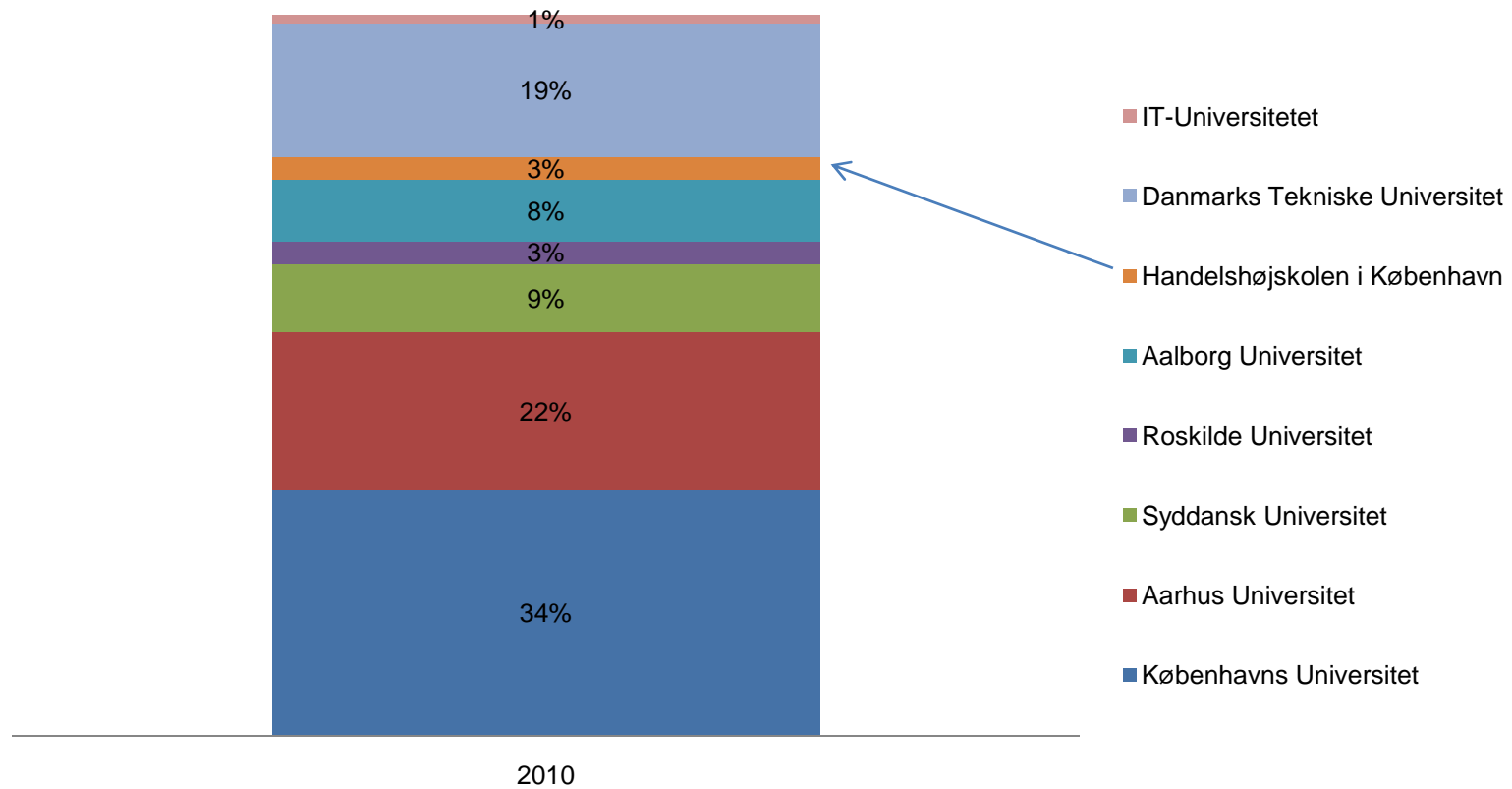
Kilde: FFL10 og TB09. DTU's basismidler er inklusiv basismidler til Forskningscenteret Risø og Danmarks Rumcenter.

*Vedrører primært puljen til præmieringsordningen på § 19.25.05.57 og puljen på § 19.25.05.51. Basismidler efter resultat.

Kilde: Statistikker fra www.ubst.dk



Fordelingen af basisforskningsmidler 2010



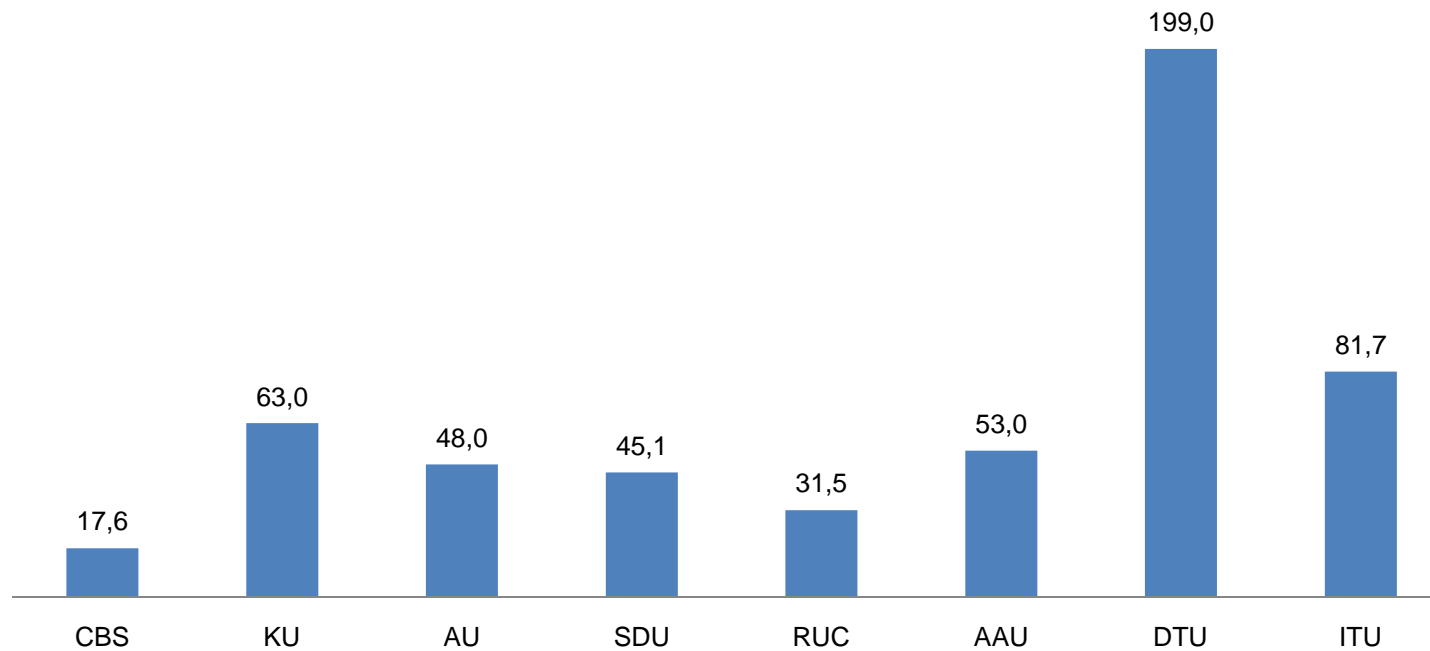


Fordelingen af basisforskningsmidler 2010

	2005	2006	2007	2008	2009	2010
Københavns Universitet	34%	35%	35%	35%	34%	34%
Aarhus Universitet	22%	22%	22%	22%	22%	22%
Syddansk Universitet	9%	9%	9%	9%	10%	9%
Roskilde Universitet	4%	3%	3%	3%	3%	3%
Aalborg Universitet	8%	8%	8%	8%	8%	8%
Handelshøjskolen i København	4%	4%	3%	3%	3%	3%
Danmarks Tekniske Universitet	18%	18%	18%	19%	18%	19%
IT-Universitetet	1%	1%	1%	1%	1%	1%
	100%	100%	100%	100%	100%	100%



Basisforskningsmidler pr. studerende for 2009, opgjort i 1.000 kr.)

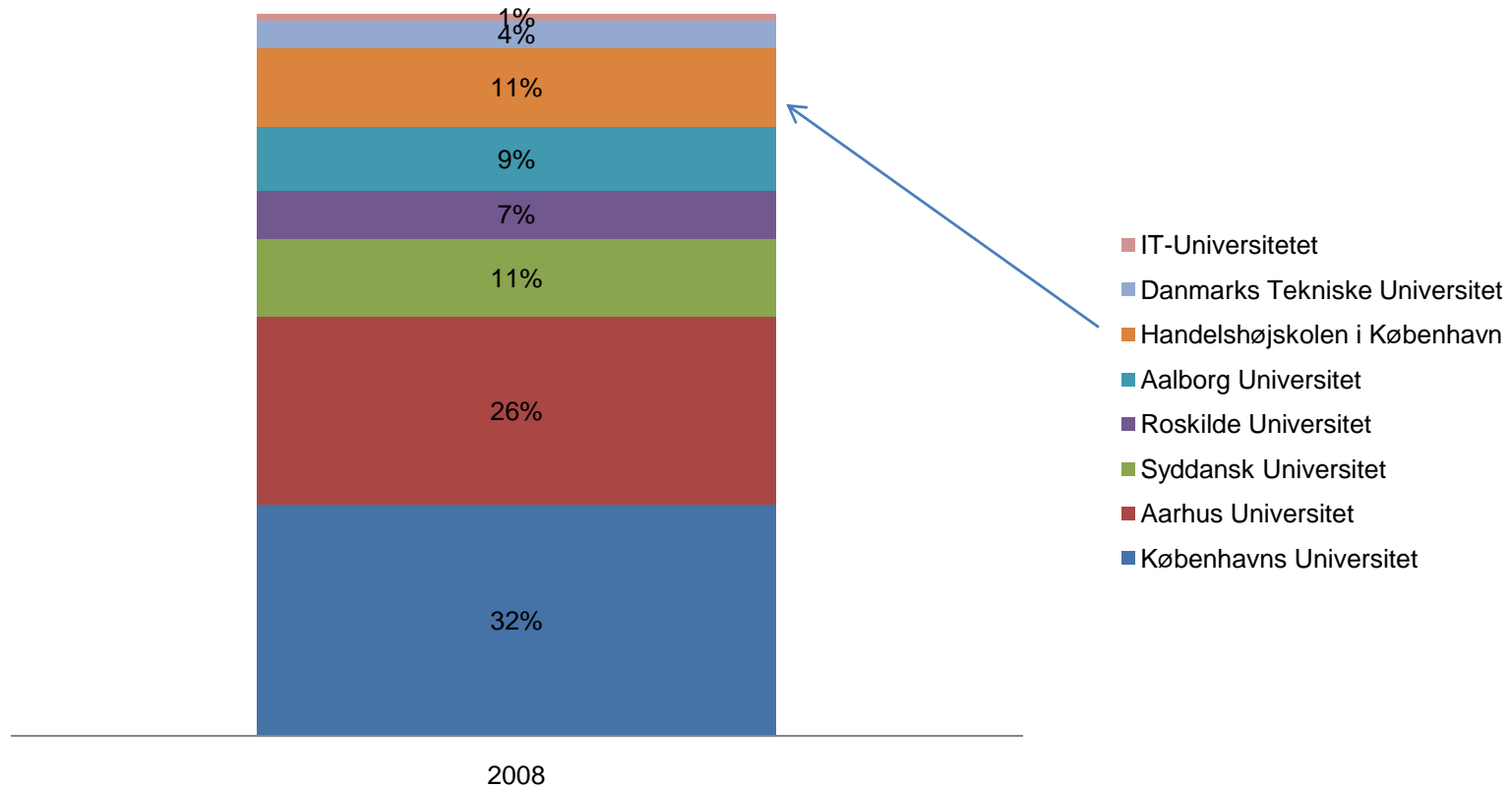


Kilde: Danske Universiteters nøgletal 2009

Note: I antallet af studerende medtages alene studenterbestanden for bachelor og kandidat. Studerende på HD og master indgår således ikke.

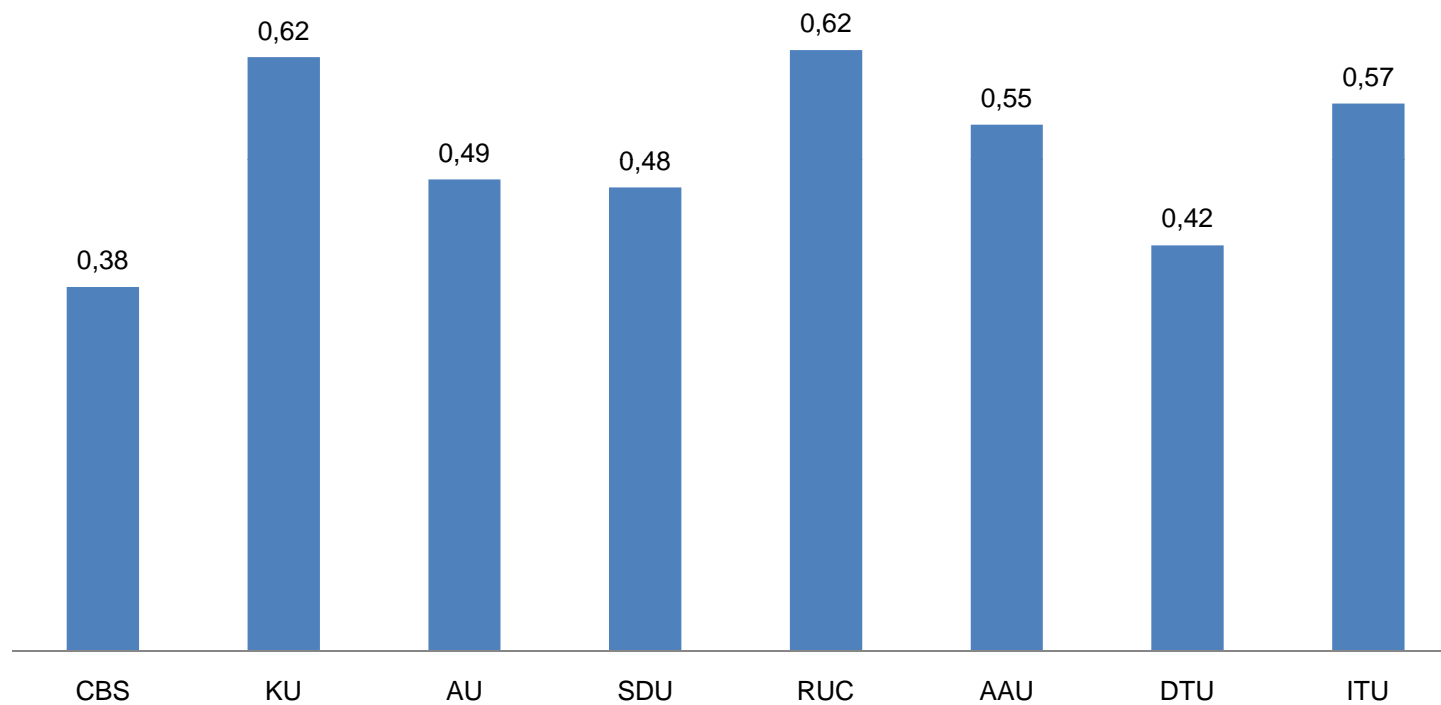


Fordelingen studenterbestanden (bachelor go kandidat) 2008



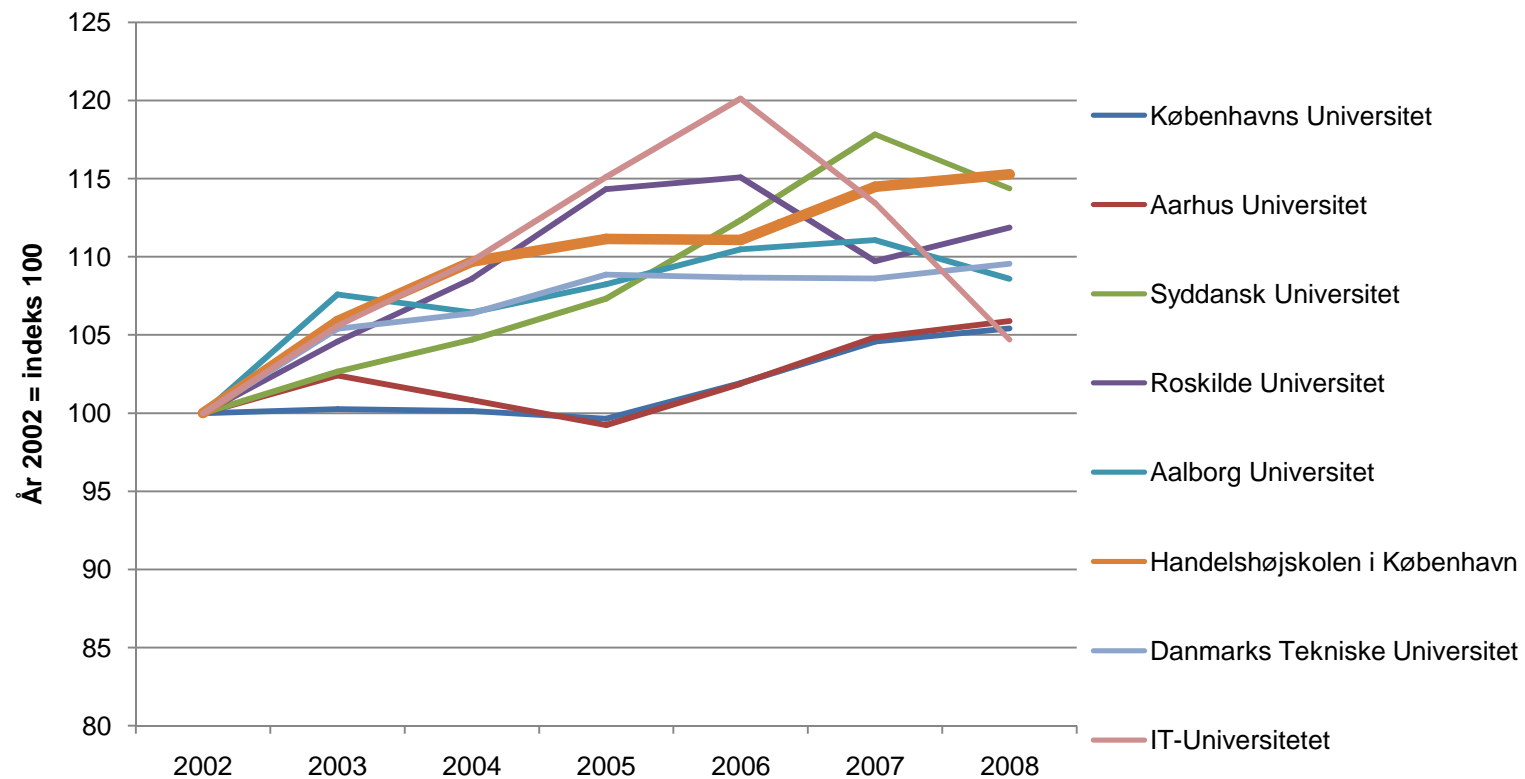


Antal ph.d. studerende pr. VIP årsværk – opgjort for 2009, alle hovedområder



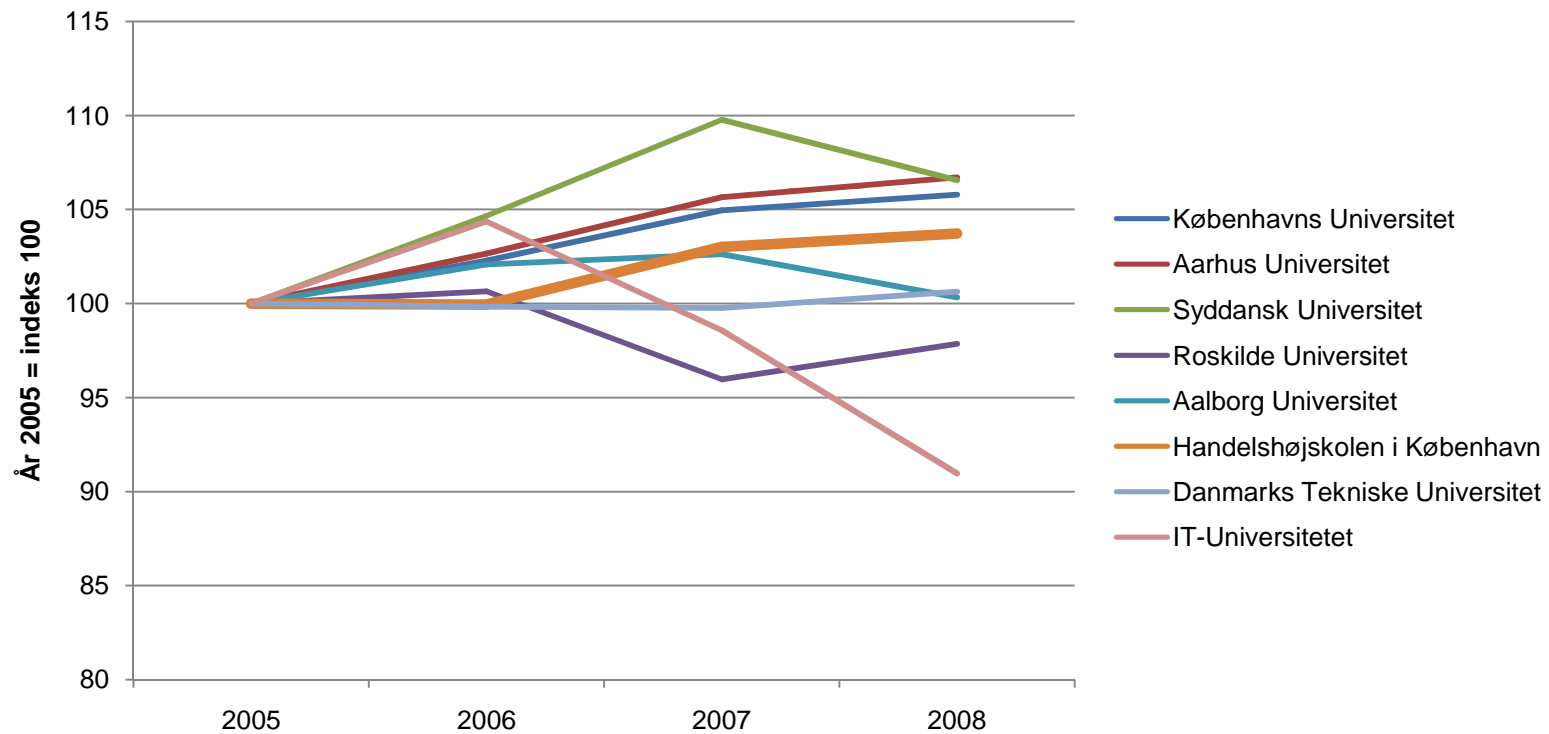


Udviklingen i antallet af studerende på bachelor og kandidat, opgjort for 2002 – 2008 (år 2002 = indeks 100).





Udviklingen i antallet af studerende på bachelor og kandidat, opgjort for 2005 – 2008 (år 2005 = indeks 100).





Effekt på BNP af 1 pct. point flere med en lang videregående uddannelse.

