

Det kommunale tilskuds- og udligningssystem

En kort præsentation



Udarbejdet til seminar om det igangværende
arbejde med udligningssystemet

Indenrigs- og Sundhedsministeriet, marts 2010

Indhold

1. Forord	3
2. Udligning.....	4
3. Den samlede virkning af tilskuds- og udligningssystemet.....	6
4. Landsudligning.....	11
5. Hovedstadsudligning	19
6. Udligningstilskud til kommuner med højt strukturelt underskud	21
7. Bloktilskud.....	23
8. Særlige tilskuds- og udligningsordninger	24

1. Forord

Il 2010 yder staten et bloktilskud til kommunerne på 66,7 mia. kr. Bloktilskuddet udgør sammen med kommuneskatterne de vigtigste kommunale indtægter.

Størstedelen af bloktilskuddet går til at finansiere de kommunale udligningsordninger. Den resterende del fordeles til kommunerne efter indbyggertal.

Formålet med denne pjece er at skitsere hovedtrækkene i det kommunale tilskuds- og udligningssystem. En mere udførlig beskrivelse findes i Indenrigs- og Sundhedsministeriets årlige publikation "Kommunal udligning og generelle tilskud".

2. Udligning

Alle kommuner skal tage sig af de centrale serviceopgaver i lokalsamfundet. Det drejer sig blandt andet om daginstitutioner, folkeskoler, ældreomsorg, det specialiserede socialområde, bistandsydelse, beskæftigelsesområdet, vejvæsen, miljøområdet mv. Den enkelte kommune kan inden for lovens rammer selv fastlægge serviceniveauet på det enkelte område.

Men kommunernes vilkår er forskellige.

Kommunernes indtægtsmuligheder er forskellige på grund af forskelle i befolkningens indkomster. I nogle kommuner bor der mange mennesker med høje indkomster. I disse kommuner er indtægterne fra den kommunale indkomstskat selvsagt højere end i kommuner med en lav gennemsnitsindkomst.

Men også kommunernes udgiftsbehov er forskellige. Det skyldes forskelle i kommunernes sociale struktur og forskelle i befolkningens alderssammensætning. F.eks. har kommuner med mange børn behov for at afholde forholdsvis flere udgifter til dagpasning og skoler end kommuner med få børn.

Formålet med det kommunale udligningssystem er at sikre kommunerne mere ensartede vilkår, således at det bliver muligt at holde nogenlunde samme serviceniveau i alle kommuner uden de store forskelle i skatteprocenten. Men udligningssystemet bestemmer ikke, at serviceniveauerne *skal* være ens. Hensigten med kommunal udligning er ikke at ensliggøre serviceniveauerne, men at give kommunerne ensartede vilkår.

I tabellen nedenfor er vist en oversigt over de ordninger, som det kommunale tilskuds- og udligningssystem er opbygget af. Ordningerne gennemgås nærmere i det følgende.

Oversigt over tilskuds- og udligningsordninger

Tilskuds- og udligningsordninger	
Landsudligning	Udligning af 58 pct. af forskellen mellem beregnet udgiftsbehov beregnede skatteindtægter.
Hovedstadsudligning	Udligning af 27 pct. af forskellen mellem beregnet udgiftsbehov beregnede skatteindtægter.
Udligningstilskud til kommuner med højt strukturelt underskud	Tilskud på 32 pct. af den del af forskellen mellem kommunens beregnede udgiftsbehov og beregnede skatteindtægter, som overstiger 96,5 pct. af den tilsvarende landsgennemsnitlige forskel.
Bloktilskud	En del af bloktilskuddet går til finansiering landsudligning og udligningstilskud til kommuner med højt strukturelt underskud. Den resterende del fordeles som hovedregel efter indbyggertal.
Særlige tilskud og udligningsordninger	Særtaliskud til vanskeligt stillede kommuner, tilskud til økommuner, ældretilskud, udlændingeudligning mv.

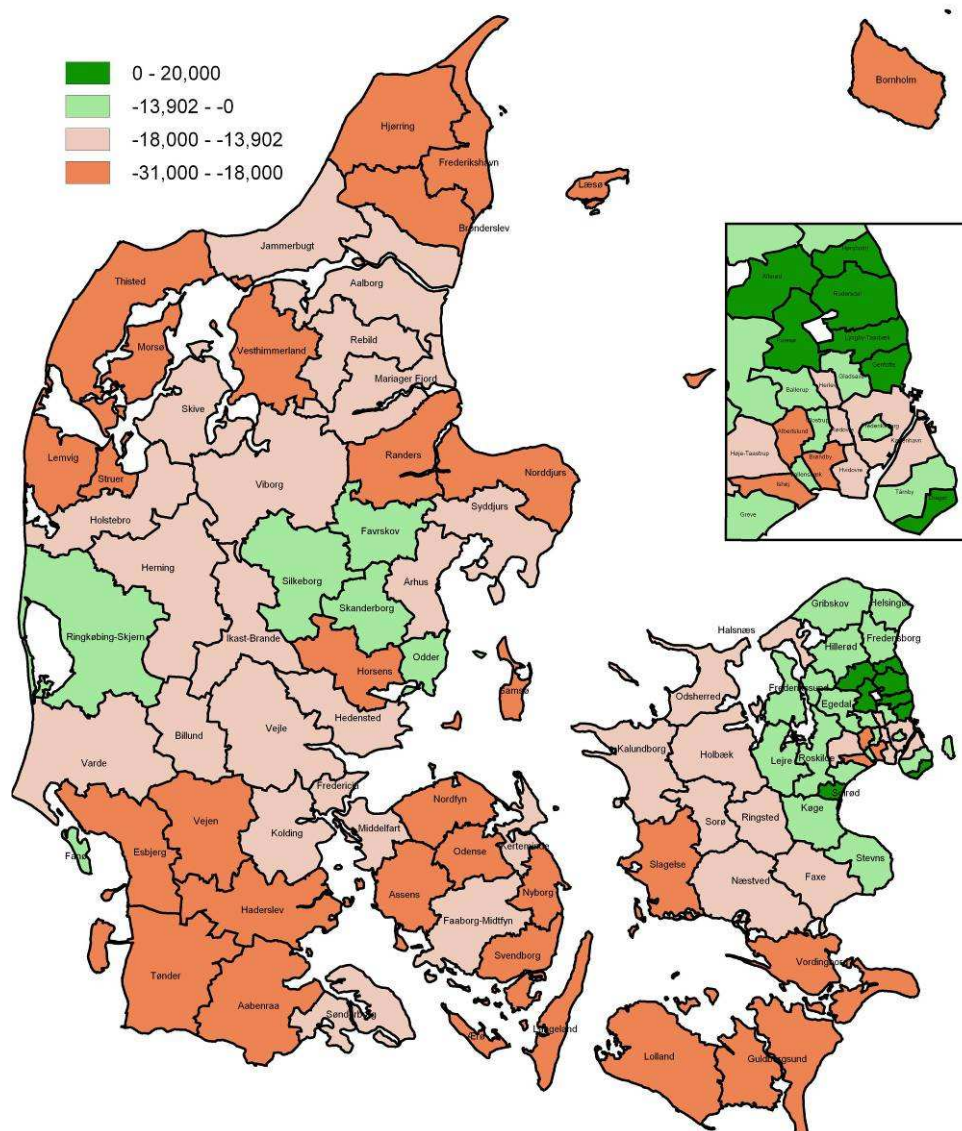
3. Den samlede virkning af tilskuds- og udligningssystemet

Udligningen er baseret på en nettoudligningsmetode. Det betyder, at udligningen beregnes ud fra en balance – et nettobegreb. Dette nettobegreb er det beregnede strukturelle overskud eller underskud, som opgøres for hver enkelt kommune. Det strukturelle overskud eller underskud opgøres som forskellen mellem en kommunes beregnede udgiftsbehov og kommunens skatteindtægter beregnet ud fra en gennemsnitlig skatteprocent.

Det strukturelle overskud eller underskud er udtryk for en kommunes samlede økonomiske situation, hvor der er taget hensyn til både udgiftsbehov og beskatningsmuligheder. Mere præcist viser det strukturelle overskud eller underskud, om en kommune er i stand til at finansiere sit udgiftsbehov ved opkrævning af skat med en gennemsnitlig skatteprocent. I den beregning indgår der ikke bidrag fra bloktilskud eller udligningstilskud.

Nedenfor er vist fordelingen af det strukturelle overskud henholdsvis underskud på landets kommuner.

Strukturelt over/underskud pr. indbygger 2010



Da det strukturelle over/underskud er beregnet eksklusivt bloktilskud og udligningstilskud, har langt de fleste kommuner et underskud. På kortet er tallet derimod sat i forhold til landsgennemsnittet.

Som det fremgår af kortet, er der en vis geografisk spredning af det strukturelle overskud eller underskud. De grønne kommuner på kortet har et strukturelt underskud, der er lavere

end landsgennemsnittet på 13.902 kr. pr. indbygger. Kommunerne med strukturelt overskud er på kortet markeret med mørkegrønt. I hovedstadsområdet er det strukturelle underskud generelt mindre end i resten af landet. Det skyldes hovedsageligt, at gennemsnitsindkomsterne – og dermed også beskatningsgrundlaget – i hovedstadsområdet er højere end i resten af landet.

Det strukturelle overskud eller underskud pr. indbygger varierer i 2010 fra et underskud på ca. 30.800 kr. i Lolland Kommune til et overskud på ca. 19.900 kr. i Hørsholm Kommune. Disse forskelle udjævnes i vidt omfang gennem tilskuds- og udligningssystemet. I tabellen nedenfor er vist de 10 kommuner, der har henholdsvis det højeste strukturelle underskud og det laveste strukturelle underskud/største overskud. I tabellen er desuden vist tilskuds- og udligningsbeløb for disse kommuner og endelig det strukturelle overskud eller underskud efter indregning af tilskuds- og udligningsbeløb.

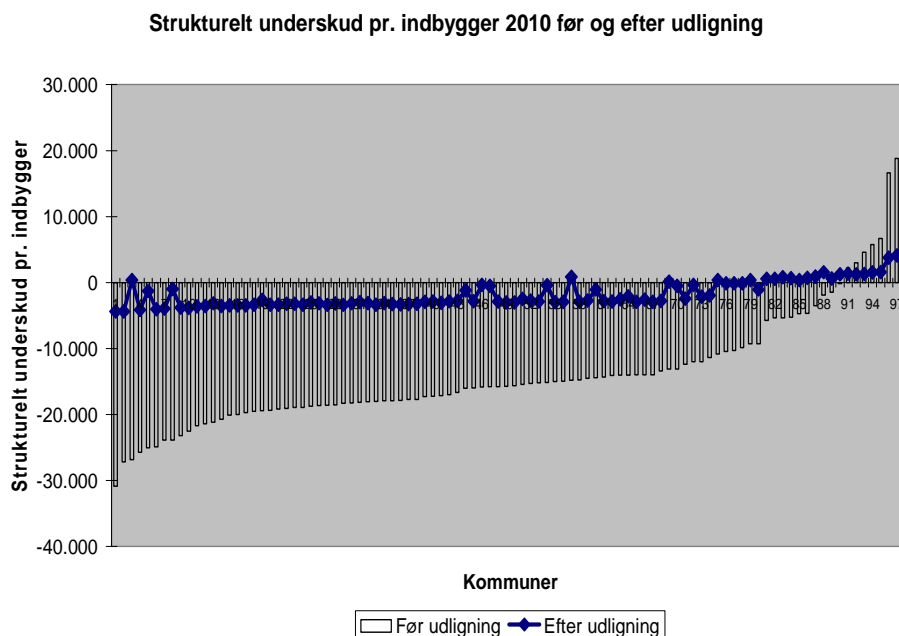
De 10 kommuner med det højeste/laveste strukturelle underskud

	Strukturelt over/underskud pr. indbygger før udligning	Tilskud og udligning pr. indbygger	Strukturelt over/underskud pr. indbygger efter udligning
De 10 med det højeste strukturelle over/underskud før udligning			
• Lolland	-30.845	26.469	-4.376
• Læsø	-27.163	22.760	-4.403
• Ishøj	-26.820	27.180	360
• Langeland	-25.724	21.597	-4.127
• Albertslund	-25.026	23.729	-1.297
• Samsø	-24.920	20.870	-4.050
• Bornholm	-23.882	19.942	-3.940
• Brøndby	-23.858	22.884	-974
• Morsø	-23.198	19.381	-3.818
• Ærø	-22.529	18.678	-3.850
De 10 med det laveste strukturelle over/underskud før udligning			
• Frederiksberg	-1.463	2.101	638
• Egedal	-141	1.409	1.268
• Furesø	2.248	-903	1.345
• Solrød	3.005	-1.755	1.251
• Dragør	4.588	-3.286	1.302
• Lyngby-Taarbæk	5.770	-4.238	1.533
• Allerød	6.696	-5.092	1.604
• Rudersdal	16.633	-12.869	3.764
• Gentofte	18.786	-14.674	4.111
• Hørsholm	19.889	-16.192	3.698

Listen over kommuner med det højeste strukturelle underskud før udligning er præget af kommuner i udkantsområder samt kommuner fra den københavnske vestegn. Listen over kommuner med det laveste strukturelle underskud henholdsvis overskud før udligning består af kommuner fra hovedstadsområdet.

Det skal bemærkes, at for kommunerne i hovedstadsområdet indgår den særlige hovedstadsudligning i opgørelsen af de samlede tilskuds- og udligningsbeløb. Hovedstadsudligningsordningen er en intern udligningsordning mellem kommunerne i hovedstadsområdet, hvor kommuner med de højeste strukturelle underskud modtager tilskud fra de kommuner, der har de laveste strukturelle underskud henholdsvis overskud.

Figuren nedenfor viser kommunernes strukturelle underskud eller overskud før og efter ud-ligning.



Figuren illustrerer, at der gennem tilskuds- og udligningssystemet sker en meget betydelig udjævning af kommunernes økonomiske vilkår.

I beregningen af det strukturelle underskud indgår kommunernes væsentligste skatteindtægter, det vil sige indtægterne fra indkomstskat og grundskyld. Herudover modtager kommunerne visse skatteindtægter, som ikke indgår i det generelle udligningssystem. Den væsentligste af disse indtægter er den kommunale andel af selskabsskatten, som ud-lignes mellem kommunerne i en særlig udligningsordning. I 2010 modtager kommunerne i alt 6,4 mia. kr. i selskabsskat, svarende til ca. 1.100 kr. pr. indbygger.

4. Landsudligning

Landsudligningen omfatter alle landets 98 kommuner. Udligningen er som nævnt baseret på den enkelte kommunes beregnede strukturelle overskud eller underskud. Hvis en kommune har et strukturelt underskud, vil den i landsudligningen modtage et tilskud svarende til 58 pct. af det strukturelle underskud. Hvis den har et strukturelt overskud, skal den betale 58 pct. heraf til ordningen.

I 2010 var der 8 kommuner, som efter denne beregning havde et strukturelt overskud. Disse 8 kommuner skulle betale bidrag til udligningsordningen. 90 kommuner havde et strukturelt underskud. Disse kommuner modtog tilskud fra udligningsordningen. Hovedparten af udgifterne til ordningen finansieres af staten via bloktilskuddet, idet de strukturelle underskud i væsentlig grad overstiger de strukturelle overskud. Af det samlede bloktilskud i 2010 på i alt 66,7 mia. kr. går de 44,6 mia. kr. til finansiering af landsudligningen.

Nedenfor gennemgås de to elementer, der indgår i opgørelsen af kommunernes strukturelle underskud/overskud, det vil sige udgiftsbehovet og de beregnede skatteindtægter.

4.1. Udgiftsbehov

Kommunerne løser – typisk med baggrund i lovgivningen - en lang række serviceopgaver over for borgerne. Den enkelte kommune kan inden for lovens rammer selv fastlægge serviceniveauet. Den enkelte kommune bestemmer normalt også selv, hvordan arbejdet skal tilrettelægges. Det betyder, at der kan være forskelle i effektivitet mellem kommunerne. Alle disse forhold påvirker den enkelte kommunes faktiske udgifter. Men det er ikke forskelle i kommunernes faktiske udgifter, som skal udlignes, men kun den del af forskellene, som kan henføres til "objektive" forhold.

I det udgiftsbehov, der skal bruges til udligningen, må det forsøges at etablere et mål for de bagvedliggende forhold, som er bestemmende for de kommunale udgifter. Udgiftsbehovet skal afspejle de grundlæggende strukturelle forhold, som udgør vilkårene for varetagelsen af de kommunale opgaver.

I den opgørelse af udgiftsbehovet, der skal bruges i udligningen, må der ses bort fra de forskelle i kommunernes udgifter, der kan skyldes forskelle i serviceniveau og forskelle i effektivitet. Disse forhold er ikke relevante i udligningssammenhæng, da de ikke udgør

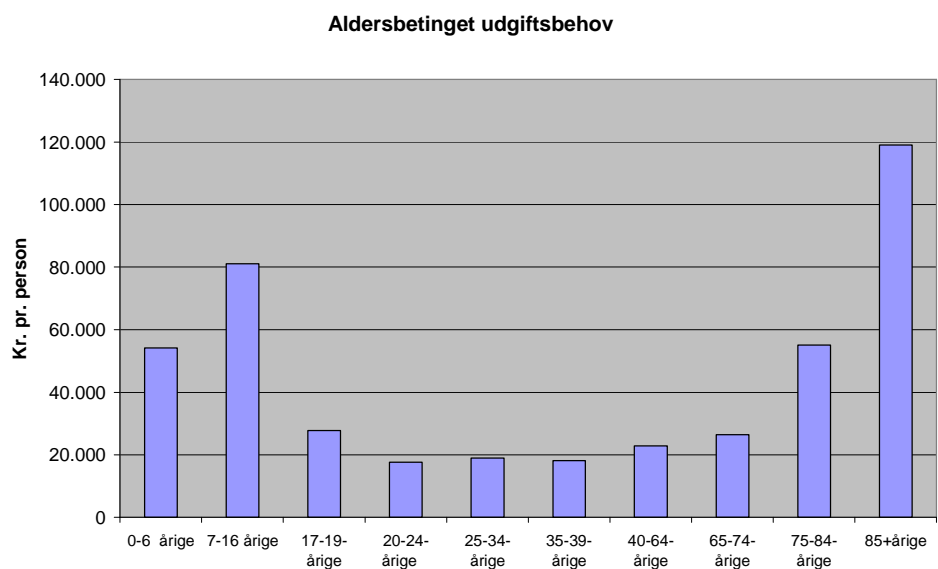
nogle bagvedliggende vilkår for opgavevaretagelsen, men derimod nogle forhold, som kommunalbestyrelsen kan tage stilling til og styre. Derimod må der fokuseres på de forhold, som kommunen ikke selv kan styre men som så at sige kommer udefra. Som et eksempel kan nævnes antallet af børn i den skolepligtige alder. Kommunen har ikke indflydelse på antallet af børn, men antallet af børn har derimod stor betydning for kommunens udgifter på skoleområdet.

Udgiftsbehovet opgøres på grundlag af en række kriterier, som har en sammenhæng til forhold, der påvirker kommunernes behov for at afholde udgifter. En sådan opgørelse vil altid være forbundet med en vis usikkerhed, og den vil aldrig være en helt præcis måling af samtlige udgiftsskabende forhold. Opgørelsen af udgiftsbehovet er den mest komplicerede - og også den mest omdebatterede - del af udligningssystemet.

En kommunes samlede udgiftsbehov opgøres som summen af:

- Kommunens aldersbestemte udgiftsbehov
- Kommunens socioøkonomiske udgiftsbehov

Det **aldersbestemte udgiftsbehov** bliver beregnet som antallet af indbyggere i kommunen i de forskellige aldersgrupper ganget med et kronebeløb for hver aldersgruppe. Dette kronebeløb har sammenhæng med, hvor mange omkostninger en gennemsnitlig borger i en bestemt aldersgruppe typisk medfører. I figuren nedenfor er vist de aldersspecifikke enhedsbeløb for hver enkelt aldersgruppe.



Det fremgår af figuren, at det navnlig er antallet er børn og ældre, der har betydning for det aldersbetingede udgiftsbehov. Kommuner med mange børn og ældre vil således have et større udgiftspres end tilsvarende kommuner med færre personer i disse aldersgrupper.

Det **socioøkonomiske udgiftsbehov** bliver beregnet på grundlag af en række socioøkonomiske kriterier, som udtrykker forhold, der har at gøre med den socioøkonomiske belastning i kommunen. Der er tale om forhold, som ikke nødvendigvis i sig selv giver anledning til kommunale udgifter, men som erfaringsmæssigt kan anvendes som en *indikator* for den socioøkonomiske belastning i kommunen.

Det socioøkonomiske udgiftsbehov udtrykkes ved et socioøkonomisk indeks, som beregnes ud fra en sammenvejning af en række kriterier. Disse kriterier og deres vægte ses i tabellen nedenfor.

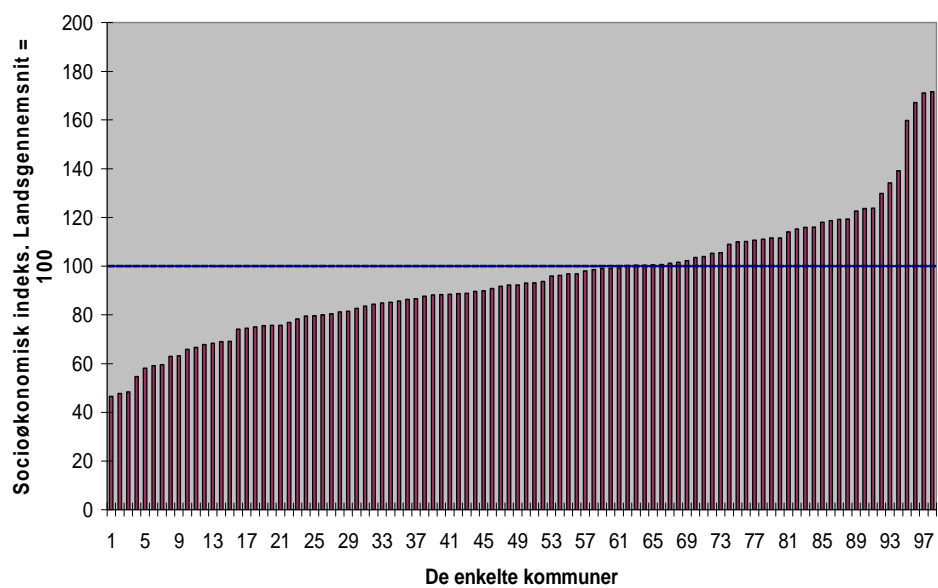
Oversigt over socioøkonomiske udgiftsbehovskriterier og vægte i landsudligningen

Kriterium	Vægt i landsudligning
20-59 årige uden beskæftigelse over 5 pct. 1)	18 pct.
25-49 årige uden erhvervsuddannelse	17,5 pct.
Udlejningsboliger	5 pct.
Psykiatriske patienter	5 pct.
Familier i visse boligtyper	15 pct.
Børn i familier med højeste uddannelse på grundniveau/uoplyst	15 pct.
Enlige over 65 år	2,5 pct.
Personer med lav indkomst	10 pct.
Antal udviklingshæmmede	5 pct.
Antal indvandrere og efterkommere	2,5 pct.
Tabte leveår	2,5 pct.
Fald i befolkningstal	2 pct.

1) Det største antal 20-59 årige uden beskæftigelse over 5 pct. i det senest opgjorte år eller tre år tidligere. Korrektionen skal sikre, at kommunerne får et økonomisk udbytte ved en skabt fremgang i beskæftigelsen.

Det socioøkonomiske indeks varierer i 2010 mellem 46 i Egedal Kommune og 171 i Albertslund Kommune. Spredningen fremgår af figuren nedenfor.

Socioøkonomisk indeks 2010



Det **samlede udgiftsbehov**, som opgøres som summen af det aldersbestemte og det socioøkonomiske udgiftsbehov, varierer i 2010 fra ca. 44.300 kr. pr. indbygger i Egedal Kommune til ca. 63.500 kr. pr. indbygger i Lolland Kommune. I tabellen nedenfor er vist de 10 kommuner, som har henholdsvis det højeste og det laveste udgiftsbehov pr. indbygger i 2010.

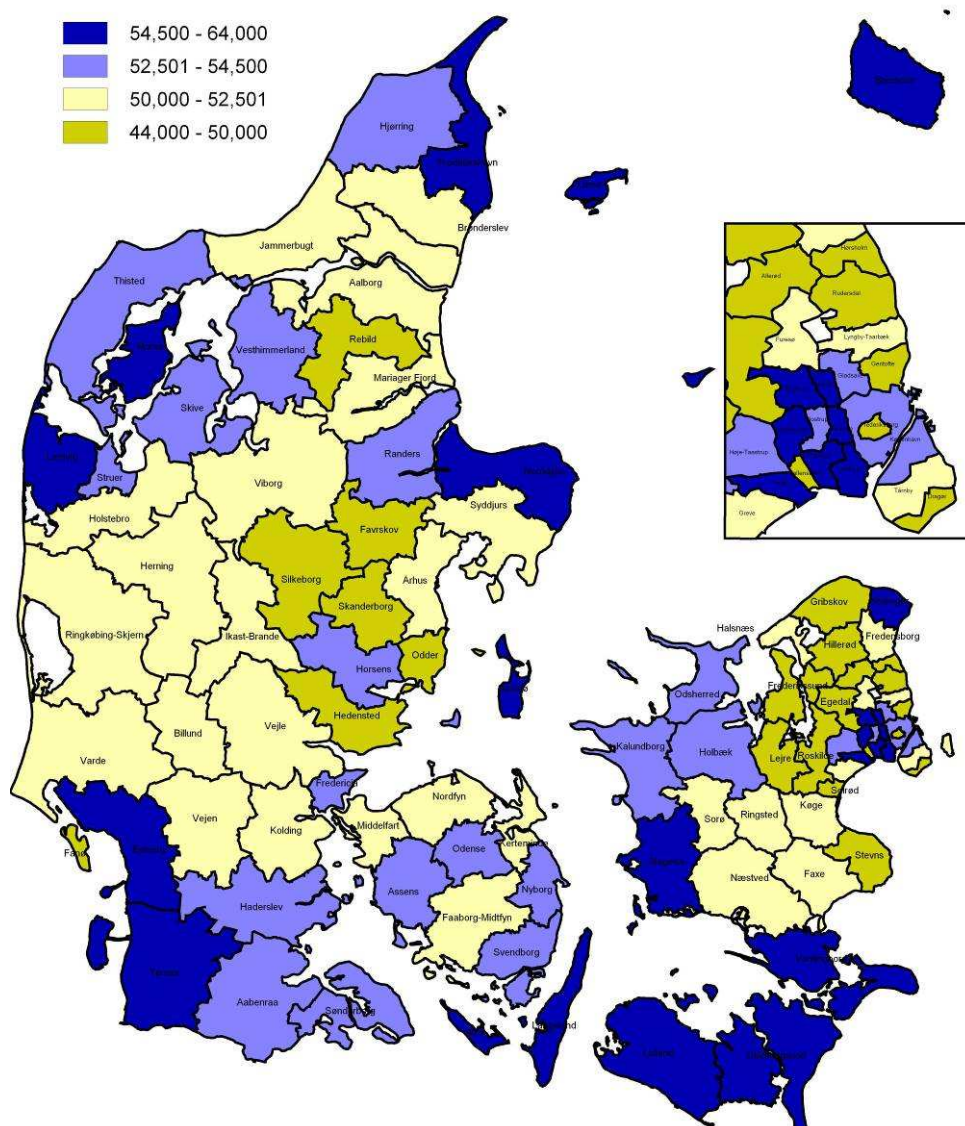
De 10 kommuner med det højeste/laveste udgiftsbehov i 2010.

Udgiftsbehov	Kr. pr. indbygger
De 10 kommuner med det højeste udgiftsbehov	
• Lolland	63.556
• Brøndby	63.124
• Læsø	62.848
• Albertslund	62.715
• Ishøj	62.427
• Langeland	60.624
• Samsø	60.331
• Herlev	58.444
• Tønder	56.972
• Rødovre	56.438
De 10 kommuner med det laveste udgiftsbehov	
• Hillerød	48.802
• Odder	48.732
• Favrskov	47.621
• Skanderborg	47.285
• Dragør	46.470
• Solrød	46.159
• Allerød	45.901
• Vallensbæk	45.745
• Lejre	45.515
• Egedal	44.342

Listen over kommuner med det højeste udgiftsbehov er præget af kommuner i udkantsområder samt kommuner fra den københavnske vestegn. Listen over kommuner det laveste udgiftsbehov er præget af kommuner omkring landets to største byer, København og Århus.

Den geografiske fordeling af udgiftsbehovet pr. indbygger fremgår af kortet nedenfor.

Udgiftsbehov pr. indbygger 2010



På kortet er kommuner med et udgiftsbehov pr. indbygger lavere end landsgennemsnittet markeret med gult. Kommunerne med det laveste udgiftsbehov pr. indbygger er markeret med en mørkere nuance. Omvendt er kommuner med et udgiftsbehov pr. indbygger, der er højere end landsgennemsnittet, markeret med blå nuancer.

4.2. Kommunernes beregnede skatteindtægter

I beregningen af kommunernes strukturelle underskud/overskud indgår den enkelte kommunes beregnede skatteindtægter fra indkomstskat og grundskyld. Der er ikke tale om den enkelte kommunes faktiske indtægter, men en beregning af kommunens indtægter, såfremt den havde valgt en gennemsnitlig udskrivningsprocent og grundskyldspromille. Ud-ligningen er således uafhængig af, hvilken udskrivningsprocent og grundskyldspromille den enkelte kommune har valgt.

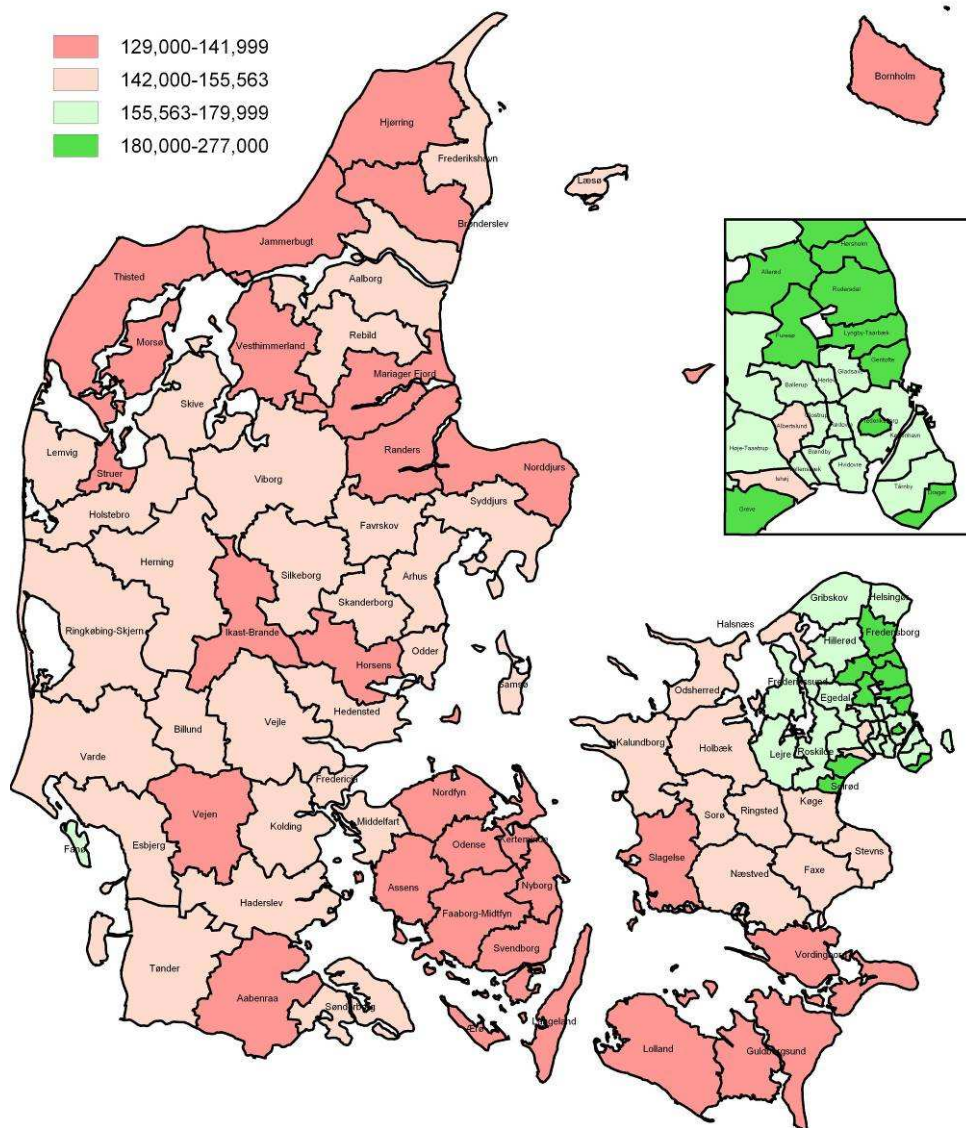
Der er betydelige geografiske forskelle i beskatningsgrundlaget pr. indbygger.

Kommuner med et beskatningsgrundlag pr. indbygger, som er højere end landsgennemsnittet, er på kortet markeret med grønt. Omvendt er kommuner med et beskatningsgrundlag lavere end landsgennemsnittet markeret med rødt.

Som det fremgår af kortet, har kommunerne i hovedstadsområdet generelt et højere beskatningsgrundlag pr. indbygger end kommunerne i resten af landet. Det skyldes både højere indkomster og højere grundværdier i disse kommuner. Omvendt er beskatningsgrundlaget forholdsvis lavt i en række af landets udkantskommuner.

En væsentlig del af forskellene i kommunernes strukturelle underskud skyldes således forskellene i beskatningsgrundlaget. Beskatningsgrundlaget i kommunerne varierer i 2010 fra 129.100 kr. pr. indbygger i Bornholms Kommune til 276.900 kr. pr. indbygger i Hørsholm Kommune.

Beskatningsgrundlag pr. indbygger 2010



5. Hovedstadsudligning

Hovedstadsudligningen er en udligningsordning, som alene omfatter kommunerne i hovedstadsområdet. Ordningen omfatter i alt 34 kommuner

Hovedstadsudligningen er konstrueret som en mellemkommunal udligningsordning. Det vil sige, at der alene er tale om en omfordeling mellem kommunerne i hovedstadsområdet. De tilskud, som nogle kommuner i området modtager, betales af andre kommuner i området.

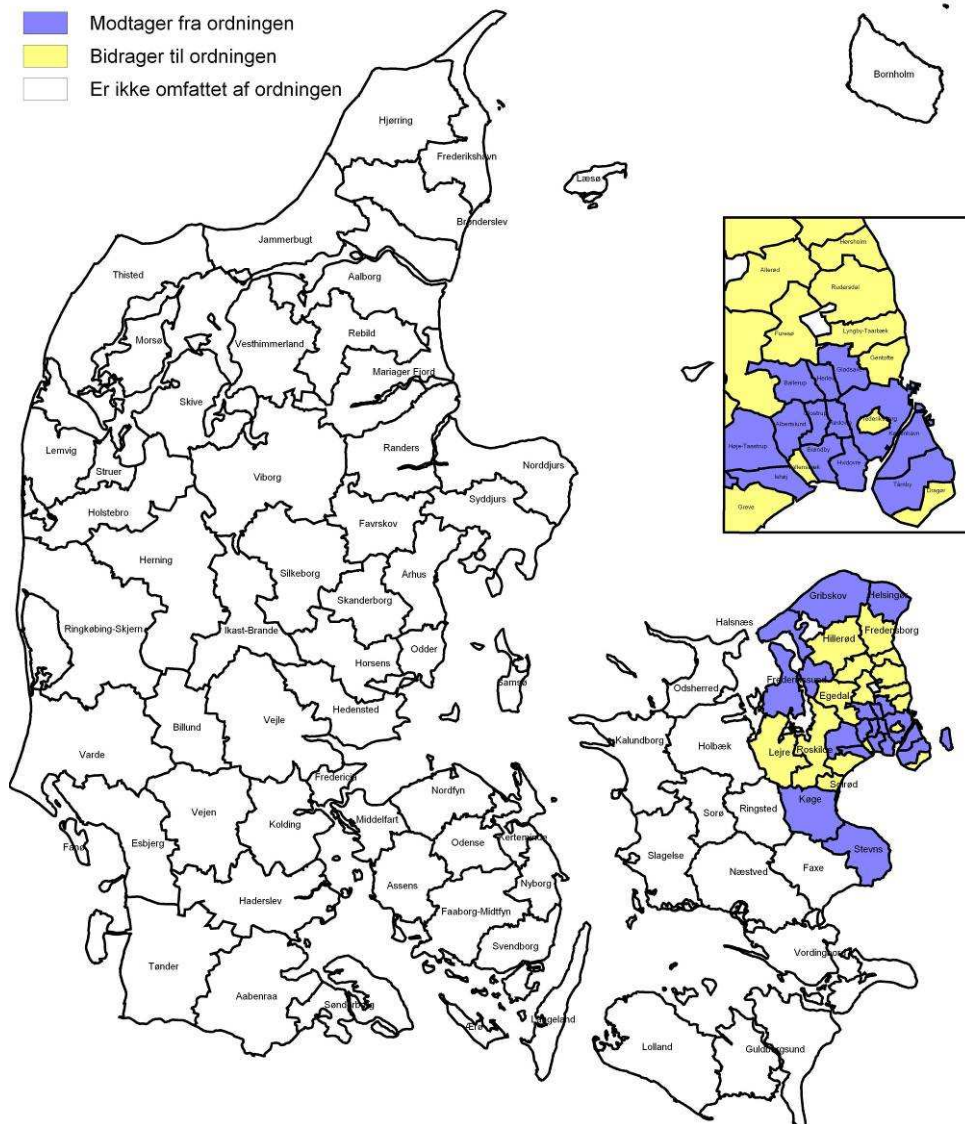
Hovedstadsudligningen er – på samme måde som landsudligningen - opbygget som en nettoudligning. Det vil sige, at der for hver kommune beregnes et strukturelt underskud eller overskud, der beregnes som forskellen mellem kommunens udgiftsbehov og kommunens beregnede skatteindtægter.

De kommuner, der har et beregnet strukturelt underskud, vil modtage et udligningstilskud på 27 pct. af det beregnede strukturelle underskud. Omvendt skal de kommuner, der har et beregnet strukturelt overskud, betale et udligningsbidrag, der udgør 27 pct. af kommunens strukturelle overskud.

Hovedstadsudligningen er en overbygning på landsudligningen, og udgiftsbehovene er i denne forbindelse sammensat med henblik på at afspejle de særlige udgiftsbehov i hovedstadskommunerne.

Hovedstadsudligning 2010

- Modtager fra ordningen
- Bidrager til ordningen
- Er ikke omfattet af ordningen



6. Udligningstilskud til kommuner med højt strukturelt underskud

Denne ordning indebærer, at der ydes et udligningstilskud til de kommuner, hvis strukturelle underskud pr. indbygger overstiger 96,5 pct. af landsgennemsnittet. Ordningen er en overbygning på landsudligningen og ydes alene til kommuner uden for hovedstadsområdet.

Tilskuddet pr. indbygger udgør 32 pct. af den del af kommunens strukturelle underskud pr. indbygger, der overstiger grænsen på 96,5 pct. af landsgennemsnittet. Det samlede tilskud til kommunen fremkommer ved at gange det beregnede tilskud pr. indbygger med kommunens indbyggertal.

Udgifterne til denne tilskudsordning finansieres af statens samlede tilskud til kommunerne. I 2010 gik ca. 4,4 mia. kr. af bloktilskuddet til finansiering af denne ordning.

Kortet nedenfor viser hvilke kommuner, der modtager tilskud fra denne ordning. Tilskuddet finansieres som nævnt af bloktilskuddet. Det beløb, som bruges til at dække udgifterne til ordningen, ville hermed alternativt være blevet fordelt til alle kommuner i forhold til indbyggertallet.

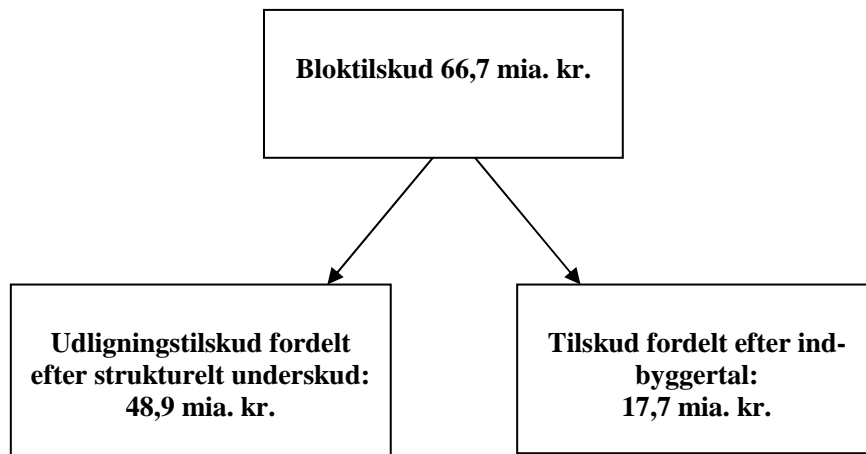
7. Bloktilskud

Staten yder et årligt bloktilskud til kommunerne. I 2010 udgjorde bloktilskuddet i alt ca. 66,7 mia. kr. Bloktilskuddet kaldes et generelt tilskud. Det vil sige, at det ikke er øremærket til bestemte formål, men indgår som en generel del af den enkelte kommunes samlede finansiering.

Hovedreglen for fastsættelsen af det samlede bloktilskud til kommunerne set under ét er, at tilskuddet fastsættes til summen af følgende:

- Det foregående års tilskud ekskl. engangsreguleringer.
- Regulering for den forventede pris- og lønudvikling.
- Regulering for kommunale mer- eller mindreudgifter som følge af ændringer i udgifts- eller opgavefordelingen mellem kommunerne, staten og regionerne eller som følge af ændringer i den statslige regulering af kommunerne.
- Regulering for kommunale mer- eller mindreudgifter som følge af ændringer i kommunernes udgifter til en række overførselsindkomster mv. (budgetgarantien).
- Et balancetilskud, som aftales mellem regeringen og KL i de årlige forhandlinger om kommunernes økonomi.

En stor del af det samlede bloktilskud går til finansiering af landsudligningen og udligningstilskuddet til kommuner med højt strukturelt underskud. Den resterende del fordeles til kommunerne i forhold til deres indbyggertal.



8. Særlige tilskuds- og udligningsordninger

Tilskud til særligt vanskeligt stillede kommuner

Indenrigs- og sundhedsministeren yder et tilskud til særligt vanskeligt stillede kommuner. Størstedelen af tilskuddet fordeles efter konkrete ansøgninger. En del af tilskuddet anvendes dog til kommuner, som indgår en flerårig udviklingsaftale med Indenrigs- og Sundhedsministeriet. Til disse kommuner kan indenrigs- og sundhedsministeren give flerårige tilsagn om tilskud fra puljen. Udviklingsaftalen skal fokusere på udviklingsinitiativer, som kan skabe en langsigtet kommunaløkonomisk bæredygtighed i de pågældende kommuner.

Tilskudsrammen udgør for 2010 170,0 mio. kr. og reguleres årligt med den forventede kommunale pris- og lønudvikling. For 2010 er særtilskuddet ekstraordinært forhøjet med 330 mio. kr. til i alt 500 mio. kr.

Der ydes endvidere et tilskud til vanskeligt stillede kommuner i hovedstadsområdet. Denne ordning finansieres af bidrag fra alle kommuner i hovedstadsområdet. Tilskuddet fordeles af indenrigs- og sundhedsministeren efter ansøgning. Tilskudsrammen udgør for 2010 236 mio. kr.

Tilskud til kommuner, der medfinansierer projekter, der modtager EU-støtte

Ordningen indebærer, at indenrigs- og sundhedsministeren kan yde tilskud til særlig vanskeligt stillede kommuner, som medfinansierer projekter, der modtager støtte fra de regionale EU-støtteordninger. Tilskudspuljen udgør for 2010 20,7 mio. kr. og reguleres årligt med den forventede kommunale pris- og lønudvikling. Eventuelle uforbrugte midler tilbageføres til det kommunale bloktilskud.

Tilskud til ældreplejen

Indenrigs- og sundhedsministeren fordeler to tilskudspuljer til styrkelse af den kommunale ældrepleje. Der ydes et tilskud til et generelt løft af ældreplejen. Tilskudspuljen for 2010 udgør 634 mio. kr. Der ydes endvidere et tilskud til styrket kvalitet i ældreplejen. Tilskudspuljen for 2010 udgør 850 mio. kr. Begge tilskud fordeles til kommunerne efter en demografisk nøgle for udgiftsbehovet på ældreområdet.

Tilskud til ø-kommuner

Indenrigs- og sundhedsministeren fordeler hvert år et tilskud til kommuner med mindre øer. Tilskuddet ydes som et generelt tilskud til de pågældende kommuner og fordeles efter nogle nærmere fastlagte kriterier. Tilskudspuljen udgør for 2010 85,5 mio. kr.

Der ydes endvidere et tilskud til kommuner på øer uden fast forbindelse, som består af en kommune. Ordningen omfatter ø-kommunerne Læsø, Samsø, Ærø og Bornholm. Den samlede tilskudspulje for 2010 udgør 116,2 mio. kr.

Udligning af kommunernes merudgiftsbehov vedrørende indvandrere, flygtninge og efterkommere

Udligningsordningen har til formål at udligne kommunernes gennemsnitlige merudgifter i forbindelse med integration og sprogundervisning mv. til udlændinge.

I udligningsordningen ydes der et generelt tilskud til den enkelte kommune til dækning af merudgifter vedrørende indvandrere, flygtninge og efterkommere. Ordningen tager sigte på generelle merudgifter såsom rådgivning, administration, bibliotek og fritid, sociale og sundhedsmæssige udgifter vedr. børn mm., samt merudgifter til danskundervisning af voksne og til folkeskoleundervisning.

Kommunerne finansierer denne ordning under ét, således at bidraget fordeles i forhold til kommunens folketal. Kommuner med få indvandrere, flygtninge og efterkommere vil således samlet yde et bidrag til ordningen, mens kommuner med mange indvandrere, flygtninge og efterkommere samlet vil modtage et tilskud.

Udligning af selskabsskat

Det kommunale provenu af selskabsskat udlignes i en særskilt udligningsordning, hvor 50 pct. af forskellen mellem en kommunes provenu af selskabsskat pr. indbygger og landsgennemsnittet udlignes.

Det vil sige, at de kommuner, hvor provenuet af selskabsskat pr. indbygger er lavere end landsgennemsnittet, modtager et tilskud pr. indbygger svarende til 50 pct. af forskellen mellem kommunens provenu pr. indbygger og landsgennemsnittet. Omvendt skal de kommuner, hvor provenuet af selskabsskat pr. indbygger er højere end landsgennemsnittet, betale et bidrag pr. indbygger svarende til 50 pct. af forskellen mellem kommunens provenu pr. indbygger og landsgennemsnittet.